

LØN- OG INDKOMSTSTATISTIK

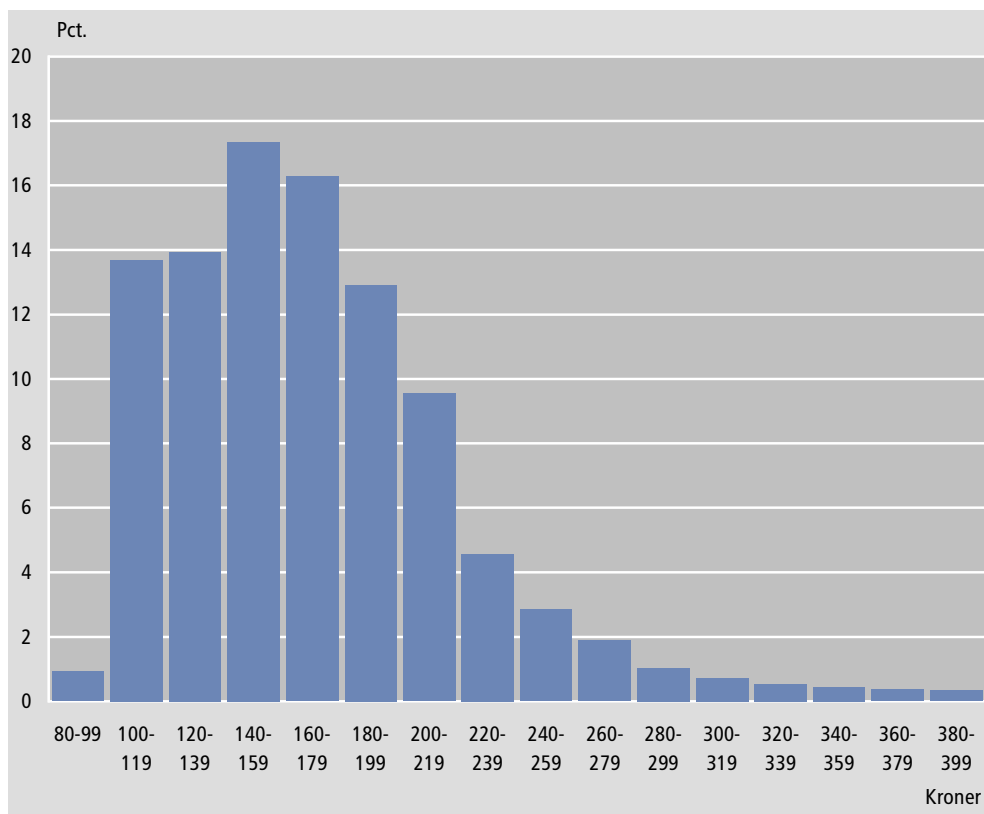
2002:7 • 4. juni 2002

Lønstatistik for den kommunale sektor året 2000

Fortjenesten i alt eksklusive genebetalinger pr. præsteret arbejdstime for samtlige lønmodtagere ekskl. elever og unge under 18 år i den kommunale sektor er opgjort til 182,64 kr. Mændene har en timefortjeneste på 203,06 kr., mens kvinderne tjener 175,65 kr. pr. præsteret arbejdstime.

Statistikens formål er at belyse lønstrukturen i den kommunale sektor. Hovedlønbegrebet er fortjenesten sat i forhold til den præsterede arbejdstid. Fortjenesten fordeles efter arbejdsfunktion, branche, uddannelsesniveau og amt. Fortjenesten omfatter den samlede fortjeneste i forbindelse med ansættelsesforholdet, herunder både lønmodtagerens og arbejdsgiverens bidrag til ATP og andre pensionsordninger, løn under sygdom mv. samt ferie- og SH-betalinger.

Figur 1. Lønfordeling for alle kommunalt ansatte. Fortjeneste i alt pr. præsteret arbejdstime



	Side
<i>Indhold</i> 1. Indledning	2
2. Kilder og metoder	2
2.1 De anvendte data	2
2.2 Definitioner og begreber	2
3. Hovedresultater	4
3.1 Køn	4
3.2 Arbejdsfunktion	5
3.3 Arbejdsstedets branche	6
3.4 Uddannelse	7
3.5 Arbejdsstedets beliggenhed	8
4. Udvikling fra 1997 til 2000	10
5. Yderligere oplysninger	11
6. Tabeller	11

1. Indledning

Udarbejdelsen af lønstatistikken for den kommunale sektor for året 2000 er en del af Danmarks Statistiks sammenhængende lønstatistik, der dækker hele det danske arbejdsmarked. Og anvendes et ensartet begrebsapparat. Danmarks Statistik offentliggør således tilsvarende en årlig lønstrukturstatistik for staten samt for den private sektor.

Det samlede lønstatistiksystem omfatter foruden ovennævnte lønstrukturstatistikker også kvartalsvise statistikker over lønudviklingen, som baserer sig på lønoplysninger for februar, maj, august og november måned.

2. Kilder og metoder

2.1 De anvendte data

Oplysningerne stammer fra de kommunale edb-lønssystemer. Ansatte i selvejende institutioner, som har driftsoverenskomst med kommunerne, kan være inkluderet i statistikken.

Fejlbehæftet materiale - herunder indberetninger fra arbejdspladser, som ikke har gennemført fraværsregistrering, jf. nedenfor - er kasseret.

2.2 Definitioner og begreber

Der findes som bekendt forskelligartede ansættelsesformer og -vilkår for lønmodtagerne. Nogle personer får løn under ferie og på skæve helligdage. Andre opsparer feriepenge og/eller SH-opsparing. Nogle personer får løn under sygdom, mens andre får udbetalt sygedagpenge. Nogle personer har en arbejdsgiverfinansieret pensionsordning, mens andre har en ordning, hvor de selv bidrager til pensionsopsparingen - helt eller delvis. Nogle personer får beregnet deres løn på grundlag af antal arbejdede timer, mens andre har en fast månedsløn. Osv.

Med henblik på at skabe sammenlignelighed mellem lønninger - uanset ansættelsesform og -vilkår, er der defineret nogle lønstatistiske begreber, der sikrer en sådan sammenlignelighed.

Hovedlønbegreber Et vigtigt lønbegreb er *fortjeneste sat i forhold til den præsterede arbejdstid* - altså en gennemsnitlig timefortjeneste. *Fortjenesten* omfatter den samlede indtjening i forbin-

delse med ansættelsesforholdet, herunder både lønmodtagerens og arbejdsgiverens bidrag til ATP og andre pensionsordninger, personalegoder (fx fri bil og telefon), løn under sygdom mv. og ferie/feriepengeopsparing. Fortjenesten kan defineres såvel inklusive som eksklusive såkaldte genetillæg (fx overtidstillæg). *Den præsterede arbejdstid* inkluderer overtimer og ekskluderer ferietimer, fritimer på skæve helligdage og fraværstimer på grund af sygdom mv.

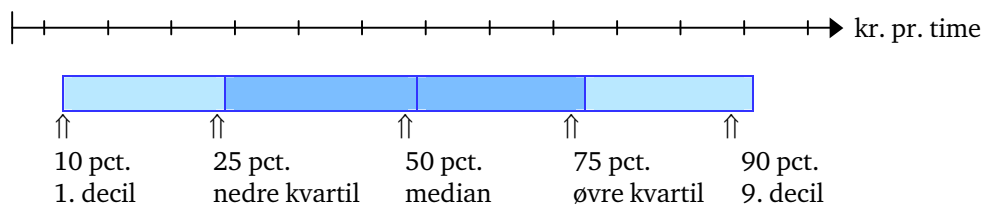
Smalfortjenesten er den del af den samlede fortjeneste pr. præsteret time, der svarer til en normal timeløn. Smalfortjenesten kan opgøres inklusive eller eksklusive lønmodtagers og arbejdsgivers bidrag til pensionsopsparing. I lønstatistikken opgøres smalfortjenesten eksklusive pensionsbidrag, hvorved smalfortjenesten bliver upåvirket af ferie og sygefravær.

For de medarbejdere, der har ferie med løn (og modtager løn under sygdom), beregnes tillige en *månedsfortjeneste*. Månedsfortjenesten tager udgangspunkt i smalfortjenesten – eksklusive pensionsbidrag – som multipliceres med den typiske normale månedlige arbejdstid ved en 37 timers arbejdsuge. Herefter adderes særlig feriegodtgørelse, månedligt bidrag til pensionsopsparing, samt personalegoder opgjort pr. måned.

Beskrivelse af lønfordelinger

Lønnen for en gruppe kan beskrives mere detaljeret ved - som supplement til gennemsnittet - at beregne *median* og *kvartiler*. Medianlønnen er defineret som den løn, halvdelen af lønningerne ligger under. Nedre kvartil beskriver tilsvarende den løn, som den laveste fjerdedel af lønningerne ligger under og øvre kvartil den løn, den højeste fjerdedel af lønningerne ligger over.

Lønfordelingerne er i de efterfølgende afsnit også illustreret med figurer som nedenstående, idet figurerne er suppleret med 1. decil (den løn, som den lavest lønnede tiendedel ligger under) og 9. decil (den løn, som den højst lønnede tiendedel ligger over):



Det mørkeste område dækker 50 pct. af fordelingen, (fra 25 pct. - nedre kvartil - til 75 pct. - øvre kvartil). Midterstregen angiver medianen. Det samlede skyggede område dækker 80 pct. af fordelingen (fra 10 pct. - 1. decil - til 90 pct. - 9. decil).

De statistiske enheder

Opgørelserne af gennemsnitlig løn mv. er baseret på det enkelte *ansættelsesforhold*, dvs. samme person i samme arbejdsfunktion på samme arbejdsplads under samme ansættelsesvilkår.

Antallet af personer omfattet af statistikken er mindre end antallet af ansættelsesforhold, idet en person kan have haft mere end 1 ansættelsesforhold i løbet af året.

Arbejdstid

Ansættelsesforholdet kan beskrives ved det *antal præsterede arbejdstimer*, det har omfattet i løbet af året. De præsterede arbejdstimer er vægtgrundlaget, idet alle gennemsnit og fraktiler er beregnet med udgangspunkt heri. I tabellerne i tabelafsnittet er sammen med antal ansættelsesforhold angivet antal præsterede timer målt i tusinder.

For at beregne den præsterede arbejdstid reduceres den faste tid med ikke-arbejdede timer som følge af ferie og fridage, samt med sygefraværstimer mv. og forøges med mer- og overarbejdstimer. Se nedenfor om håndteringen af disse oplysninger.

I nogle tilfælde er det ikke muligt at angive hvilken arbejdstid, der svarer til en given fortjeneste. Det gælder fx honorarer og vederlag. Disse former for fortjeneste er udskilt.

Afgrænsning af populationen Ikke alle ansatte er medtaget i den foreliggende statistik. Personer under 18 år og personer, hvis stillingsbetegnelse er »elev« eller »lærling« indgår ikke i statistikken. Desuden er de ansættelsesforhold, der er karakteriseret ved, at det maksimale månedlige timetal er mindre end hvad der svarer til 8 timer pr. uge udeladt. Endvidere er nogle specielle personalekategorier udeladt, herunder honorar- og vederlagslønnede. Ligesom ansatte i pulejob, jobtræning, skåne- og flexjob også er udeladt.

Ferie og feriebetaling For lønmodtagere, som antages at have ferie med løn, beregnes antallet af ferietimer, idet der ikke i beregningen er taget hensyn til, om der er optjent ferieret. Indkomstoplysningerne er dernæst korrigerede, således at indkomsten er reduceret med udbetalte feriepenge og forøget med (beregnet) særlig feriegodtgørelse. For ansættelsesforhold med feriepengeopsparing er der ikke foretaget nogen korrektioner.

Fravær For lønmodtagere, som får løn under sygdom mv., registreres der i lønsystemerne antal fraværstimer, såfremt statistikindberetterne anvender lønsystemernes såkaldte fraværsmødule. Ved udarbejdelse af statistikken er der skønnet, om den enkelte arbejdsplads har indberettet fravær for alle personalegrupper. Hvis fraværet ikke er indberettet, er materialet for den pågældende arbejdsplads kasseret.

3. Hovedresultater

3.1 Køn

Oversigtstabel 1 viser fortjenesten for samtlige de lønmodtagere, der indgår i opgørelsen. Der er desuden foretaget en fordeling efter køn. Tabellen illustrerer lønfordelingerne med median og kvartiler, og lønfordelingerne er desuden afbildet i figur 2.

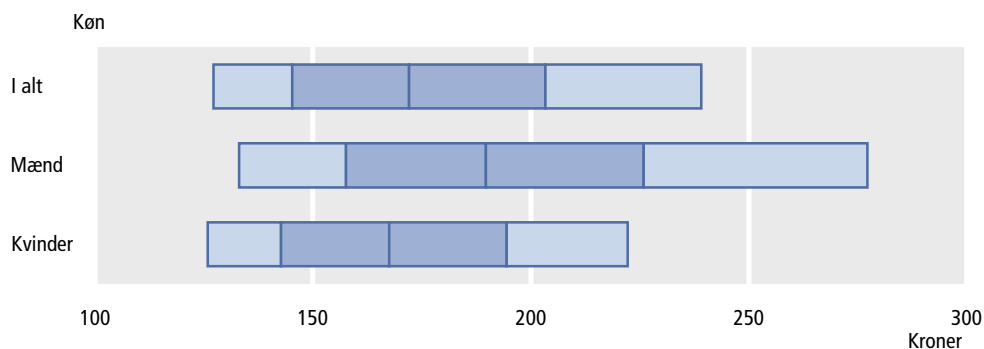
Betragtes eksempelvis *I alt-gruppen*, kan median, nedre kvartil og øvre kvartil aflæses til hhv. ca. 172 kr., 145 kr. og 203 kr. 1. decil kan aflæses til ca. 127 kr. og 9. decil til ca. 239 kr., jf. figurbeskrivelsen på side 3. Lønfordelingen for *I alt-gruppen* fremgår også af figuren på forsiden (figur 1).

Oversigtstabel 1. **Fortjeneste ekskl. genetillæg 2000 fordelt efter køn. Lønfordeling. Alle lønmodtagere ekskl. elever og unge under 18 år**

Køn	Antal	Fortjeneste				
		Pr. præsteret time				Pr. måned
		Gnsn.	Nedre kvartil	Median	Øvre kvartil	Gnsn. ¹
beløb i kr.						
I alt	630 317	182,64	145,30	172,04	203,36	23 799
Mænd	151 933	203,06	157,60	189,68	225,85	27 285
Kvinder	478 384	175,65	142,69	167,54	194,46	22 602

¹ Omfatter kun personer med løn under ferie.

Figur 2. Lønfordelinger for grupperne i oversigtstabel 1



Oversigtstabel 1.1 viser de enkelte komponenter, som fortjenesten er sammensat af. Næmlig smalfortjenesten, personalegoder og fortjeneste i forbindelse med ferie og sygefravær m.m. samt det samlede pensionsbidrag (sum af arbejdsgiver- og lønmodtagerbidrag inkl. ATP) pr. præsteret arbejdstime.

Oversigtstabel 1.1 Fortjeneste ekskl. genetillæg 2000 fordelt efter køn. Lønkomponenter pr. præsteret time. Alle lønmodtagere ekskl. elever og unge under 18 år

Køn	Løn under sygdom mv.	Ferie- og søgnehelligdagsbetalinger	Personalegoder	Pension inkl. ATP	Smalfortjeneste	Fortjeneste i alt
	beløb i kr.					
I alt	11,26	22,75	0,01	20,04	128,58	182,64
Mænd	8,54	25,07	0,05	22,95	146,45	203,06
Kvinder	12,19	21,95	0,00	19,04	122,46	175,65

3.2 Arbejdsfunktion

Grupperingen efter arbejdsfunktion er baseret på DISCO-88, som er den officielle danske version af den internationale fagklassifikation, *International Standard Classification of Occupations, ISCO-88*, som er udarbejdet af *International Labour Organization, ILO*. Klassifikationen anvendes også i EU-sammenhæng. Ideen bag anvendelse af denne klassifikation i lønstatistikken er at gøre det muligt at sammenligne lønninger for personer, der udfører samme arbejde uanset deres formelle titel eller uddannelse.

I lønstatistikken for den private sektor anvendes en udbygget 6-cifret version af DISCO-88 benævnt *DISCO-løn*, som statistikindberetteren skal oplyse. Det er aftalt, at de kommunale arbejdsgivere også skal afgive denne oplysning. Indtil da foretages DISCO-kodningen på grundlag af oplysningerne om lønklasse mv. i de kommunale lønsystemer.

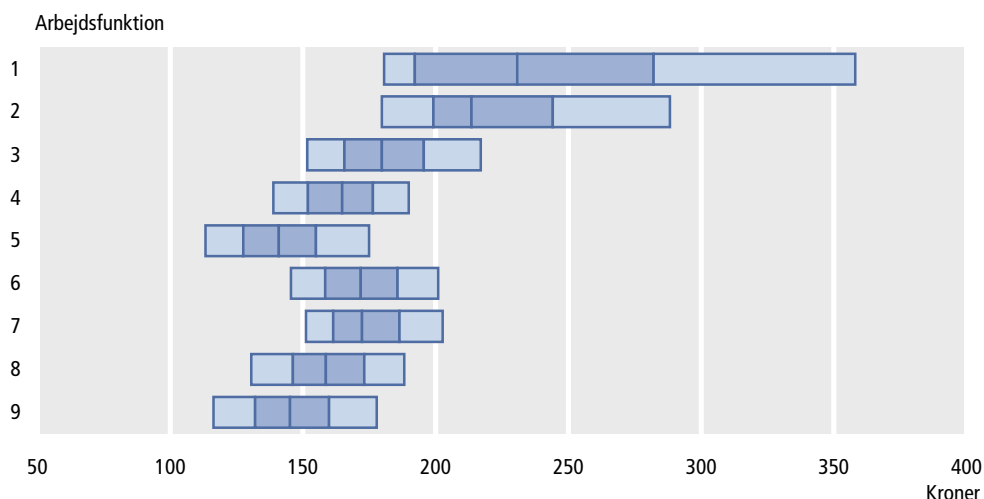
I oversigtstabel 2 og figur 3 vises fortjenesten opdelt på DISCO's hovedgrupper.

Oversigtstabel 2. Fortjeneste ekskl. genetillæg 2000 fordelt efter arbejdsfunktion. Alle lønmodtagere ekskl. elever og unge under 18 år

Arbejdsfunktion	Fortjeneste				Gnsn. ¹
	Pr. præsteret arbejdstime				
	Gnsn.	Nedre kvartil	Median	Øvre kvartil	
	beløb i kr.				
1 Ledelsesarbejde på højt niveau	253,16	192,21	230,78	282,02	34 221
2 Højt kvalifikationsniveau	231,28	199,15	213,50	244,07	30 499
3 Mellemhøjt kvalifikationsniveau	186,49	165,62	179,71	195,56	23 462
4 Kontorarbejde	168,02	151,98	164,86	176,37	21 697
5 Salgs- og servicearbejde	146,13	127,51	141,02	155,00	18 827
6 Arbejde i landbrug, gartneri mv.	174,98	158,43	171,77	185,65	22 938
7 Håndværkspræget arbejde	176,47	161,41	172,25	186,40	23 253
8 Proces- og maskinoperatørarbejde	161,58	146,26	158,68	173,16	21 079
9 Andet arbejde	149,37	131,97	145,23	159,89	19 635

¹ Omfatter kun personer med løn under ferie.

Figur 3. Lønfordelinger for grupperne i oversigtstabel 2



Det er nærliggende at forsøge at sammenligne lønningerne i den statslige¹ og i den (amts)kommunale sektor. Ved en sådan sammenligning skal det bemærkes, at det er vidt forskellige personalegrupper, som dominerer i den statslige og i den kommunale sektor.

3.3 Arbejdsstedets branche

Den anvendte branchenomenklatur er *Dansk Branchekode 1993, DB93*, der bygger på den fælles europæiske branchenomenklatur *NACE rev.1*. Brancheoplysningerne er hentet fra *Danmarks Statistiks Centrale Erhvervsregister* og brancherne er grupperet efter den såkaldte 27-gruppering.¹

I oversigtstabel 3 og figur 4 vises fortjenesten opdelt efter branche.

¹ Se »Lønstatistik for den statslige sektor året 2000«, indeværende serie 2001:4.

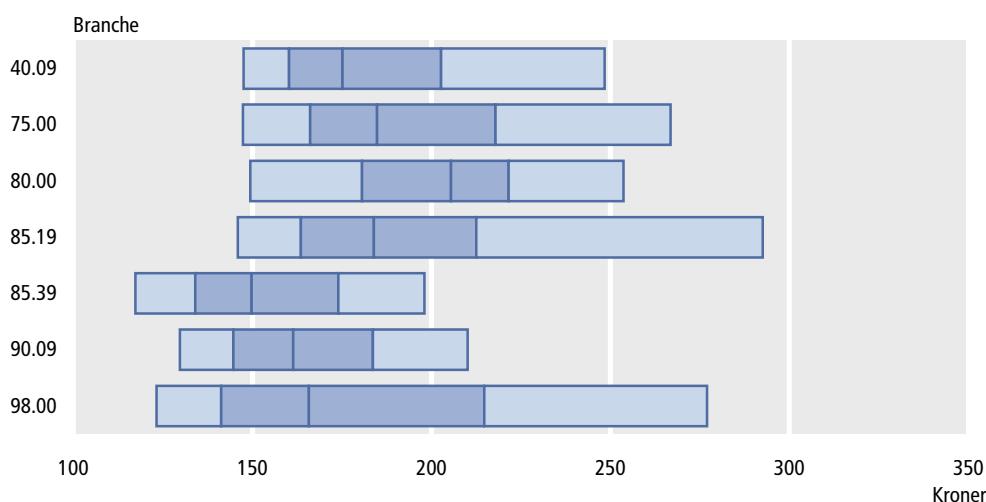
¹ Der henvises til Danmarks Statistiks publikation *Dansk Branchekode 1993*, som indeholder en nøjere beskrivelse af branchenomenklaturen og de forskellige grupperinger.

Oversigtstabel 3. Fortjeneste ekskl. genetillæg 2000 fordelt efter branche. Alle lønmodtagere ekskl. elever og unge under 18 år

Branche	Fortjeneste				
	Pr. præsteret arbejdstime				Pr. måned
	Gnsn.	Nedre kvartil	Median	Øvre kvartil	Gnsn. ¹
	beløb i kr.				
40.09 Energi- og vandforsyning	191,33	160,25	175,16	202,71	25 600
75.00 Offentlig administration mv.	201,15	166,20	184,81	217,90	26 771
80.00 Undervisning	205,44	180,66	205,47	221,52	27 423
85.19 Sundhedsvæsen mv.	206,10	163,56	183,92	212,54	25 057
85.39 Sociale institutioner mv.	158,59	134,02	149,72	174,05	20 617
90.09 Renovation, foreninger og forlystelser mv.	168,66	144,62	161,42	183,70	22 735
98.00 Andre erhverv og uoplyst	187,58	141,31	165,85	214,74	25 244

¹ Omfatter kun personer med løn under ferie.

Figur 4. Lønfordelinger for grupperne i oversigtstabel 3



3.4 Uddannelse

Oplysningerne om lønmodtagernes højest fuldførte uddannelse stammer fra *Danmarks Statistiks uddannelsesklassifikationsmodul, UKM*. UKM beskriver befolkningens uddannelsesforhold og opdateres årligt med oplysninger fra den løbende uddannelsesstatistik.

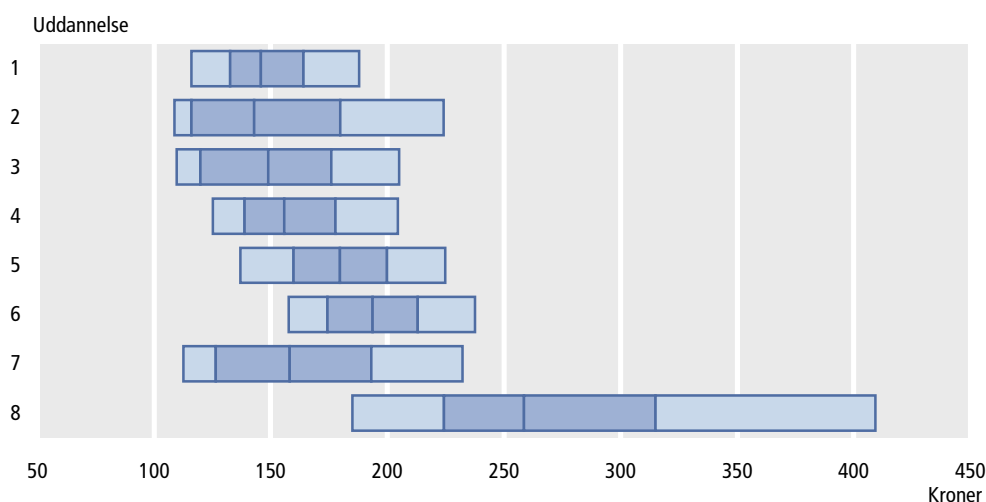
I oversigtstabel 4 og figur 5 vises fortjenesten opdelt efter uddannelse.

Oversigtstabel 4. Fortjeneste ekskl. genetillæg 2000 fordelt efter uddannelse. Alle lønmodtagere ekskl. elever og unge under 18 år

Uddannelse	Fortjeneste				Gnsn. ¹
	Pr. præsteret arbejdstime			Pr. måned	
	Gnsn.	Nedre kvartil	Median	Øvre kvartil	
	beløb i kr.				
1 Grundskole	152,70	132,58	145,67	164,07	20 020
2 Almengymnasial	159,16	116,01	142,78	179,86	21 977
3 Erhvervsgymnasiale	156,38	119,86	149,06	176,06	21 279
4 Erhvervsfaglige	164,53	138,78	155,85	177,86	21 299
5 Kort videregående	184,38	159,83	179,74	199,86	23 426
6 Mellemlang videregående	200,35	174,32	193,74	213,06	25 783
7 Bachelor	170,92	126,39	158,22	193,10	23 630
8 Lang videregående	280,47	224,28	258,54	314,91	36 698

¹ Omfatter kun personer med løn under ferie.

Figur 5. Lønfordelinger for grupperne i oversigtstabel 4



3.5 Arbejdsstedets beliggenhed

Oplysningerne om arbejdsstedernes geografiske beliggenhed er - ligesom oplysninger om arbejdsstedernes branche - hentet fra Danmarks Statistiks Centrale Erhvervsregister.

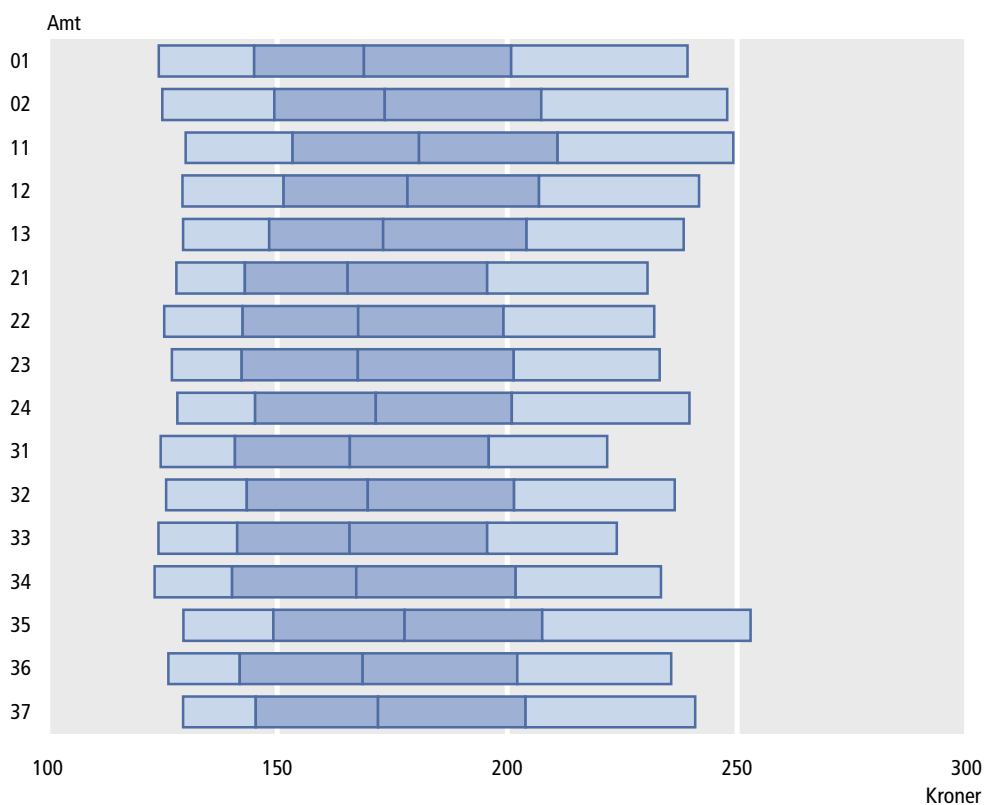
I oversigtstabel 5 vises fortjenesten fordelt efter hvilket amt, arbejdsstedet er beliggende i.

Oversigtstabel 5. Fortjeneste ekskl. genetillæg 2000 fordelt efter amt. Alle lønmodtagere ekskl. elever og unge under 18 år

Amt	Fortjeneste				Pr. måned Gnsn. ¹
	Pr. præsteret arbejdstime				
	Gnsn.	Nedre kvartil	Median	Øvre kvartil	
	beløb i kr.				
01 Københavns Kommune	180,11	144,87	168,85	200,89	23 727
02 Frederiksberg Kommune	184,53	149,33	173,38	207,45	24 146
11 Københavns Amt	190,14	153,29	180,82	210,96	24 602
12 Frederiksborg Amt	186,76	151,40	178,30	206,92	24 493
13 Roskilde Amt	183,00	148,25	173,04	204,20	24 223
21 Vestsjællands Amt	177,03	142,87	165,31	195,64	23 510
22 Storstrøms Amt	178,57	142,37	167,61	199,19	23 459
23 Bornholms Amt	177,99	142,22	167,52	201,46	23 411
24 Fyns Amt	182,87	145,10	171,42	201,03	23 812
31 Sønderjyllands Amt	175,89	140,73	165,77	196,01	23 165
32 Ribe Amt	180,80	143,33	169,68	201,50	23 486
33 Vejle Amt	175,84	141,24	165,73	195,63	23 028
34 Ringkøbing Amt	178,31	140,13	167,15	201,84	23 276
35 Århus Amt	189,41	149,11	177,72	207,66	23 990
36 Viborg Amt	180,30	141,79	168,57	202,18	23 351
37 Nordjyllands Amt	183,31	145,28	171,93	204,04	23 694

¹ Omfatter kun personer med løn under ferie.

Figur 6. Lønfordelinger for grupperne i oversigtstabel 5



4. Udviklingen fra 1997 til 2000

I oversigtstabel 6 og 7 vises lønudviklingen i perioden 1997-2000 opdelt efter henholdsvis arbejdsfunktion og branche.

Årstigningen i den gennemsnitlige fortjeneste pr. arbejdstime fra 1999 til 2000 for lønmodtagere over 18 år er opgjort til 4,1 pct.

Metode Beregningen omfatter ikke lærlinge og elever, og i beregningen indgår kun ansættelsessteder, hvorfra der forelå oplysninger for begge tællingsår. Ansættelsesforhold, hvortil der ikke er angivet arbejdsfunktionskoder, er ligeledes udeladt af beregningen. Det skal endvidere bemærkes, at sygefraværet er sat til 0 ved beregning af årstigningerne. Herved er det blevet muligt at inddrage ansættelsesforhold fra arbejdspladser, som ikke har indberettet fraværsoplysninger.

Alle disse forhold bevirker, at det ikke er muligt direkte at beregne stigningstakten ud fra de offentliggjorte tal for timefortjenesterne fra et tællingsår til et andet. Der kan i den forbindelse henvises til de kvartalvise lønindeks for den offentlige sektor, der løbende viser udviklingen fordelt på branchehovedgrupper.

Oversigtstabel 6. Lønudviklingen fra 1997 til 2000 opdelt efter arbejdsfunktion

Arbejdsfunktion	Fortjeneste ekskl. genetillæg og omkostninger ved sygefravær mm.		
	1997-1998	1998-1999	1999-2000
	pct.		
Alle	3,5	3,3	4,1
Militært arbejde
Ledelsesarbejde på højt niveau	5,1	5,2	4,8
Højt kvalifikationsniveau	3,3	3,8	5,5
Mellemhøjt kvalifikationsniveau	4,2	4,3	3,5
Kontorarbejde	4,0	3,1	3,6
Salgs- og servicearbejde	3,6	2,0	3,2
Arbejde i landbrug, gartneri mv.	2,6	4,4	5,1
Håndværkspræget arbejde	4,9	3,8	3,6
Proces- og maskinoperatorarbejde	2,5	4,5	2,1
Andet arbejde	3,3	2,5	5,7

Oversigtstabel 7. Lønudviklingen fra 1997 til 2000 opdelt efter branche

Branche	Fortjeneste inkl. genetillæg og omkostninger ved sygefravær mm.		
	1997-1998	1998-1999	1999-2000
	pct.		
Alle	3,5	3,3	4,1
40.09 Energi- og vandforsyning	..	0,1	5,5
75.00 Offentlig administration mv.	4,2	4,3	5,3
80.00 Undervisning	3,2	2,9	6,7
85.19 Sundhedsvæsen mv.	3,9	5,6	1,8
85.39 Sociale institutioner mv.	3,9	2,9	4,1
90.09 Renovation, foreninger og fore- lystelser mv.	3,6	3,8	4,8
98.00 Andre erhverv	2,7	1,6	4,6

5. Yderligere oplysninger

- Mere information* Metoden er endvidere beskrevet i varedeklarationen på Danmarks Statistiks hjemmeside www.dst.dk/varedeklaration under emnegruppe Arbejdsmarked.
- Kvartalsvist lønindeks for den offentlige sektor 1. kv. 2002 er offentliggjort i indeværende serie 2002:6.
- Årsstatistikken for den statslige sektor 2000 er offentliggjort i indeværende serie 2001:10.
- Kvartalsvist summarisk lønindeks for den private sektor 4. kv. 2001 er offentliggjort i indeværende serie 2002:4.
- Årsstatistikken for den private sektor 2000 er offentliggjort i indeværende serie 2002:3.
- Næste offentliggørelse* Lønstatistik for den kommunale sektor året 2001 forventes offentliggjort november 2002.
- Henvendelse* Lønsektionen (tal), tlf. 39 17 34 20, loen@dst.dk
Charlotte Wind von Bennigsen (metode), tlf. 39 17 32 88, cwb@dst.dk

6. Tabeller

I dette afsnit findes detaljerede oplysninger om statistikken for år 2000. Oversigten viser hvilke tabeller, der offentliggøres:

	Side
1a. Arbejdsfunktion. Lønkomponenter	12
1b. Arbejdsfunktion. Fordeling	13
2a. Branche. Lønkomponenter	14
2b. Branche. Fordeling	15
3a. Uddannelsesniveau. Lønkomponenter	16
3b. Uddannelsesniveau. Fordeling	17
4a. Amt. Lønkomponenter	18
4b. Amt. Fordeling	20

Tabellerne er delt i 2 - del A og del B. Del A indeholder fortjenestens sammensætning på forskellige komponenter (smalfortjeneste, feriebetaling, pension m.fl.). Del B indeholder lønfordeling (median, kvartiler) og månedsførtjeneste.

- Anden offentliggørelse* Statistikken kan også hentes gratis i Danmarks Statistikbank på www.statistikbanken.dk

Tabel 1a. Fortjeneste 2000 opdelt efter arbejdsfunktion. Lønkomponenter

Arbejdsfunktion		Antal	Timer	Fortjeneste inkl. gene tillæg	Gene-tillæg	Fortjeneste ekskl. genettillæg					
						Gnsn.	Løn under sygdom mv.	Ferie- og SH-beta-linger	Perso-nale-goder	Pension inkl. ATP	Smalfor-tjeneste ekskl. pension
		1.000		kr. pr. præsteret time							
Alle	I alt	630 317	637 512	189,09	6,45	182,64	11,26	22,75	0,01	20,04	128,58
	Mænd	151 933	162 695	209,30	6,24	203,06	8,54	25,07	0,05	22,95	146,45
	Kvinder	478 384	474 817	182,17	6,52	175,65	12,19	21,95	0,00	19,04	122,46
1 Ledelsesarbejde på højt niveau	I alt	12 997	17 741	255,17	2,02	253,16	6,65	31,39	0,12	29,07	185,93
	Mænd	6 627	9 082	286,08	2,17	283,91	5,44	34,91	0,19	34,59	208,79
	Kvinder	6 370	8 659	222,76	1,86	220,90	7,93	27,69	0,05	23,28	161,95
2 Højt kvalifikationsniveau	I alt	122 319	146 938	235,96	4,68	231,28	10,58	28,07	0,02	29,53	163,08
	Mænd	48 474	60 810	249,31	6,18	243,13	8,82	29,46	0,04	31,01	173,79
	Kvinder	73 845	86 128	226,53	3,62	222,91	11,82	27,08	0,01	28,49	155,52
3 Mellemhøjt kvalifikationsniveau	I alt	158 726	171 965	194,09	7,60	186,49	14,81	23,21	0,01	20,58	127,89
	Mænd	23 978	27 925	194,25	6,06	188,19	10,15	23,40	0,03	20,56	134,05
	Kvinder	134 748	144 040	194,06	7,90	186,16	15,71	23,17	0,00	20,58	126,69
4 Kontorarbejde	I alt	38 362	42 955	169,27	1,25	168,02	10,35	20,93	0,01	18,28	118,45
	Mænd	3 915	4 150	167,10	1,28	165,82	6,58	20,69	0,02	17,47	121,06
	Kvinder	34 447	38 805	169,51	1,25	168,26	10,75	20,96	0,00	18,37	118,17
5 Salgs- og servicearbejde	I alt	209 828	181 341	155,30	9,16	146,13	10,35	18,73	0,00	13,51	103,54
	Mænd	28 276	19 901	154,48	10,63	143,85	10,04	18,87	0,00	10,81	104,13
	Kvinder	181 552	161 440	155,40	8,98	146,41	10,39	18,72	0,00	13,84	103,47
6 Arbejde i landbrug, gartneri mv.	I alt	1 516	1 905	178,21	3,23	174,98	9,29	21,72	0,03	17,98	125,96
	Mænd	1 247	1 623	179,16	3,59	175,57	8,39	21,75	0,04	18,08	127,31
	Kvinder	269	281	172,73	1,17	171,57	14,49	21,52	0,00	17,36	118,19
7 Håndværkspræget arbejde	I alt	5 059	7 062	184,02	7,55	176,47	8,95	21,95	0,02	17,14	128,41
	Mænd	4 847	6 824	184,37	7,77	176,60	8,89	21,95	0,02	17,18	128,55
	Kvinder	212	237	174,10	1,26	172,85	10,54	21,98	0,00	16,10	124,23
8 Proces- og maskinoperatørarbejde	I alt	549	719	169,64	8,06	161,58	10,41	20,06	0,02	17,01	114,08
	Mænd	516	682	170,72	8,27	162,45	10,60	20,15	0,02	17,35	114,33
	Kvinder	33	36
9 Andet arbejde	I alt	71 508	58 118	154,00	4,63	149,37	8,82	18,90	0,01	13,84	107,80
	Mænd	29 655	27 129	160,18	5,37	154,81	7,23	19,37	0,01	14,65	113,55
	Kvinder	41 853	30 989	148,60	3,98	144,61	10,22	18,50	0,00	13,14	102,76
Uoplyst	I alt	9 453	8 769	208,83	3,74	205,09	4,20	25,76	0,19	19,68	155,25
	Mænd	4 398	4 568	238,57	5,07	233,50	3,50	28,81	0,34	25,49	175,37
	Kvinder	5 055	4 201	176,50	2,30	174,20	4,97	22,46	0,02	13,37	133,38

Anm. Tabellen omfatter samtlige lønmodtagere ekskl. elever og unge under 18 år..

Tabel 1b. Fortjeneste 2000 opdelt efter arbejdsfunktion. Fordeling

Arbejdsfunktion		Antal	Timer	Fortjeneste ekskl. genetillæg				Smalfortjeneste ekskl. pension	Personer med løn under ferie		
				Gnsn.	Nedre kvartil	Median	Øvre kvartil		Antal	Timer	Pr. måned ¹
Alle	I alt	630 317	637 512	182,64	145,30	172,04	203,36	128,58	553 108	615 154	23 799
	Mænd	151 933	162 695	203,06	157,60	189,68	225,85	146,45	133 373	157 136	27 285
	Kvinder	478 384	474 817	175,65	142,69	167,54	194,46	122,46	419 735	458 018	22 602
1 Ledelsesarbejde på højt niveau	I alt	12 997	17 741	253,16	192,21	230,78	282,02	185,93	12 950	17 728	34 221
	Mænd	6 627	9 082	283,91	223,95	261,86	321,33	208,79	6 598	9 074	38 745
	Kvinder	6 370	8 659	220,90	185,08	197,88	235,30	161,95	6 352	8 654	29 477
2 Højt kvalifikationsniveau	I alt	122 319	146 938	231,28	199,15	213,50	244,07	163,08	119 203	146 274	30 499
	Mænd	48 474	60 810	243,13	203,90	220,68	259,26	173,79	47 137	60 518	32 523
	Kvinder	73 845	86 128	222,91	195,47	210,06	231,40	155,52	72 066	85 756	29 071
3 Mellemhøjt kvalifikationsniveau	I alt	158 726	171 965	186,49	165,62	179,71	195,56	127,89	153 152	170 614	23 462
	Mænd	23 978	27 925	188,19	167,64	183,62	202,24	134,05	22 903	27 634	24 592
	Kvinder	134 748	144 040	186,16	165,29	179,07	194,35	126,69	130 249	142 980	23 244
4 Kontorarbejde	I alt	38 362	42 955	168,02	151,98	164,86	176,37	118,45	36 714	42 503	21 697
	Mænd	3 915	4 150	165,82	148,25	164,47	178,08	121,06	3 423	4 018	22 232
	Kvinder	34 447	38 805	168,26	152,32	164,88	176,18	118,17	33 291	38 485	21 641
5 Salgs- og servicearbejde	I alt	209 828	181 341	146,13	127,51	141,02	155,00	103,54	156 931	165 861	18 827
	Mænd	28 276	19 901	143,85	118,04	136,61	161,21	104,13	17 166	16 638	18 737
	Kvinder	181 552	161 440	146,41	128,73	141,28	154,43	103,47	139 765	149 223	18 837
6 Arbejde i landbrug, gartneri mv.	I alt	1 516	1 905	174,98	158,43	171,77	185,65	125,96	1 478	1 890	22 938
	Mænd	1 247	1 623	175,57	159,96	172,91	186,52	127,31	1 221	1 613	23 188
	Kvinder	269	281	171,57	150,42	164,12	181,34	118,19	257	277	21 480
7 Håndværkspræget arbejde	I alt	5 059	7 062	176,47	161,41	172,25	186,40	128,41	4 929	7 010	23 253
	Mænd	4 847	6 824	176,60	161,45	172,23	186,45	128,55	4 733	6 781	23 280
	Kvinder	212	237	172,85	159,04	173,50	183,47	124,23	196	229	22 446
8 Proces- og maskinoperatørarbejde	I alt	549	719	161,58	146,26	158,68	173,16	114,08	504	684	21 079
	Mænd	516	682	162,45	146,52	158,96	173,84	114,33	482	659	21 106
	Kvinder	33	36	22	26	..
9 Andet arbejde	I alt	71 508	58 118	149,37	131,97	145,23	159,89	107,80	59 247	54 302	19 635
	Mænd	29 655	27 129	154,81	138,43	151,90	165,77	113,55	25 935	25 845	20 700
	Kvinder	41 853	30 989	144,61	127,16	139,70	152,62	102,76	33 312	28 457	18 668
Uoplyst	I alt	9 453	8 769	205,09	138,56	194,25	256,47	155,25	8 000	8 286	28 602
	Mænd	4 398	4 568	233,50	175,30	230,27	278,12	175,37	3 775	4 355	32 800
	Kvinder	5 055	4 201	174,20	118,93	154,25	213,16	133,38	4 225	3 930	23 949

Anm. Tabellen omfatter samtlige lønmodtagere ekskl. elever og unge under 18 år.

¹ Fortjeneste ved 37 timers arbejdsuge.

Tabel 2a. Fortjeneste 2000 opdelt efter branche. Lønkomponenter

Branche		Antal	Timer	Fortjeneste inkl. gene tillæg	Gene-tillæg	Fortjeneste ekskl. genetillæg					
						Gnsn.	Løn under sygdom mv.	Ferie- og SH-beta-linger	Perso-nale-goder	Pension inkl. ATP	Smalfor-tjeneste ekskl. pension
			1.000			kr. pr. præsteret time					
Alle	I alt	630 317	637 512	189,09	6,45	182,64	11,26	22,75	0,01	20,04	128,58
	Mænd	151 933	162 695	209,30	6,24	203,06	8,54	25,07	0,05	22,95	146,45
	Kvinder	478 384	474 817	182,17	6,52	175,65	12,19	21,95	0,00	19,04	122,46
40.09 Energi- og vandforsyning	I alt	5 078	6 308	198,53	7,20	191,33	7,41	23,69	0,15	19,77	140,30
	Mænd	3 946	5 088	201,60	8,52	193,08	6,79	23,94	0,18	19,44	142,73
	Kvinder	1 132	1 219	185,73	1,70	184,03	10,00	22,69	0,04	21,14	130,15
75.00 Offentlig administration mv.	I alt	71 679	84 300	202,71	1,56	201,15	7,97	24,82	0,05	23,67	144,65
	Mænd	23 711	29 223	227,12	2,94	224,19	5,75	27,46	0,11	27,48	163,39
	Kvinder	47 968	55 078	189,76	0,83	188,93	9,15	23,41	0,02	21,64	134,70
80.00 Undervisning	I alt	105 484	118 280	208,02	2,58	205,44	8,01	25,01	0,00	25,54	146,87
	Mænd	36 767	44 826	215,04	3,02	212,01	5,92	25,75	0,01	26,26	154,07
	Kvinder	68 717	73 454	203,74	2,31	201,43	9,29	24,56	0,00	25,11	142,48
85.19 Sundhedsvæsen mv.	I alt	101 584	108 677	219,68	13,58	206,10	21,91	25,51	0,00	23,30	135,38
	Mænd	17 363	19 709	277,27	17,78	259,49	21,48	31,86	0,01	30,58	175,55
	Kvinder	84 221	88 968	206,93	12,65	194,28	22,00	24,10	0,00	21,69	126,48
85.39 Sociale institutioner mv.	I alt	295 076	271 085	165,61	7,02	158,59	10,26	20,17	0,00	15,45	112,71
	Mænd	40 694	34 233	170,17	6,48	163,69	9,14	21,06	0,01	14,51	118,99
	Kvinder	254 382	236 852	164,95	7,10	157,85	10,42	20,04	0,00	15,59	111,80
90.09 Renovation, foreninger og forlystelser mv.	I alt	31 295	30 725	173,28	4,62	168,66	6,41	20,90	0,04	17,86	123,45
	Mænd	21 102	20 869	173,89	5,86	168,02	6,47	20,77	0,05	17,31	123,42
	Kvinder	10 193	9 856	172,00	2,00	170,00	6,29	21,17	0,00	19,01	123,53
98.00 Andre erhverv ¹	I alt	20 121	18 135	193,59	6,01	187,58	8,50	23,30	0,09	19,94	135,75
	Mænd	8 350	8 746	209,26	6,32	202,94	5,84	24,99	0,16	22,17	149,77
	Kvinder	11 771	9 390	179,00	5,73	173,28	10,98	21,73	0,02	17,85	122,70

Anm. Tabellen omfatter samtlige lønmodtagere ekskl. elever og unge under 18 år.

¹ Herunder engros- og agenturhandel, finansierings- og forsikringsvirksomhed, udlejning og ejendomsformidling, samt uoplyst branche.

Tabel 2b. Fortjeneste 2000 opdelt efter branche. Fordeling

Branche		Antal	Timer	Fortjeneste ekskl. genetillæg				Smalfortjeneste ekskl. pension	Personer med løn under ferie		
				Gnsn.	Nedre kvartil	Median	Øvre kvartil		Antal	Timer	Pr. måned ¹
Alle	I alt	630 317	637 512	182,64	145,30	172,04	203,36	128,58	553 108	615 154	23 799
	Mænd	151 933	162 695	203,06	157,60	189,68	225,85	146,45	133 373	157 136	27 285
	Kvinder	478 384	474 817	175,65	142,69	167,54	194,46	122,46	419 735	458 018	22 602
40.09 Energi- og vandforsyning	I alt	5 078	6 308	191,33	160,25	175,16	202,71	140,30	4 921	6 281	25 600
	Mænd	3 946	5 088	193,08	161,20	176,01	206,15	142,73	3 893	5 075	25 967
	Kvinder	1 132	1 219	184,03	154,99	173,30	192,84	130,15	1 028	1 205	24 058
75.00 Offentlig administration mv.	I alt	71 679	84 300	201,15	166,20	184,81	217,90	144,65	69 243	83 603	26 771
	Mænd	23 711	29 223	224,19	176,21	208,83	252,79	163,39	22 961	29 000	30 439
	Kvinder	47 968	55 078	188,93	163,26	178,66	198,88	134,70	46 282	54 603	24 823
80.00 Undervisning	I alt	105 484	118 280	205,44	180,66	205,47	221,52	146,87	97 712	116 699	27 423
	Mænd	36 767	44 826	212,01	189,24	208,85	232,10	154,07	33 804	44 222	28 773
	Kvinder	68 717	73 454	201,43	177,53	203,52	217,08	142,48	63 908	72 476	26 600
85.19 Sundhedsvæsen mv.	I alt	101 584	108 677	206,10	163,56	183,92	212,54	135,38	96 184	106 833	25 057
	Mænd	17 363	19 709	259,49	172,45	212,59	350,66	175,55	16 158	19 224	32 889
	Kvinder	84 221	88 968	194,28	162,27	181,27	204,12	126,48	80 026	87 608	23 339
85.39 Sociale institutioner mv.	I alt	295 076	271 085	158,59	134,02	149,72	174,05	112,71	239 672	254 785	20 617
	Mænd	40 694	34 233	163,69	129,88	158,72	186,06	118,99	29 774	30 940	21 804
	Kvinder	254 382	236 852	157,85	134,37	148,92	172,24	111,80	209 898	223 845	20 453
90.09 Renovation, foreninger og forlystelser mv.	I alt	31 295	30 725	168,66	144,62	161,42	183,70	123,45	28 565	29 742	22 735
	Mænd	21 102	20 869	168,02	145,41	160,44	180,27	123,42	19 513	20 237	22 663
	Kvinder	10 193	9 856	170,00	142,86	165,40	190,00	123,53	9 052	9 505	22 888
98.00 Andre erhverv ²	I alt	20 121	18 135	187,58	141,31	165,85	214,74	135,75	16 811	17 212	25 244
	Mænd	8 350	8 746	202,94	149,55	176,96	245,74	149,77	7 270	8 438	27 856
	Kvinder	11 771	9 390	173,28	136,27	156,55	191,84	122,70	9 541	8 774	22 731

Anm. Tabellen omfatter samtlige lønmodtagere ekskl. elever og unge under 18 år.

¹ Fortjeneste ved 37 timers arbejdsuge.

² Herunder engros- og agenturhandel, finansierings- og forsikringsvirksomhed, udlejning og ejendomsformidling, samt uoplyst branche.

Tabel 3a. Fortjeneste 2000 opdelt efter uddannelse. Lønkomponenter

Uddannelse		Antal	Timer	Fortjeneste inkl. gene tillæg	Gene-tillæg	Fortjeneste ekskl. genettillæg					
						Gnsn.	Løn under sygdom mv.	Ferie- og SH-beta-linger	Perso-nale-goder	Pension inkl. ATP	Smalfor-tjeneste ekskl. pension
			1.000			kr. pr. præsteret time					
Alle	I alt	630 317	637 512	189,09	6,45	182,64	11,26	22,75	0,01	20,04	128,58
	Mænd	151 933	162 695	209,30	6,24	203,06	8,54	25,07	0,05	22,95	146,45
	Kvinder	478 384	474 817	182,17	6,52	175,65	12,19	21,95	0,00	19,04	122,46
1 Grundskole	I alt	129 635	116 421	158,02	5,32	152,70	9,01	19,35	0,01	14,76	109,57
	Mænd	29 963	26 179	167,81	5,88	161,93	8,16	20,35	0,03	15,50	117,89
	Kvinder	99 672	90 241	155,18	5,16	150,02	9,26	19,06	0,00	14,54	107,15
2 Almengymnasial udd.	I alt	47 973	26 879	166,10	6,93	159,16	8,47	20,70	0,01	13,25	116,74
	Mænd	13 009	8 114	180,71	7,20	173,51	6,87	22,34	0,03	15,31	128,96
	Kvinder	34 964	18 765	159,78	6,82	152,96	9,16	19,98	0,00	12,36	111,45
3 Erhvervsgymnasiale	I alt	8 069	5 404	160,58	4,20	156,38	7,61	20,17	0,02	13,65	114,93
	Mænd	2 715	1 801	164,32	4,75	159,57	4,97	20,63	0,06	13,58	120,34
	Kvinder	5 354	3 604	158,71	3,92	154,79	8,93	19,93	0,00	13,69	112,23
4 Erhvervsfaglige	I alt	187 603	196 700	171,39	6,86	164,53	10,42	20,64	0,01	17,21	116,26
	Mænd	39 854	45 241	185,78	6,06	179,72	7,87	22,39	0,03	18,82	130,61
	Kvinder	147 749	151 459	167,10	7,10	160,00	11,18	20,12	0,00	16,72	111,97
5 Kort videregående	I alt	18 748	20 408	189,50	5,12	184,38	13,86	22,98	0,02	20,18	127,33
	Mænd	3 729	4 211	197,32	6,45	190,87	8,86	23,70	0,07	20,69	137,56
	Kvinder	15 019	16 197	187,46	4,78	182,69	15,16	22,79	0,00	20,05	124,67
6 Mellemlang videregående	I alt	192 942	223 836	206,53	6,18	200,35	12,77	24,68	0,01	23,54	139,35
	Mænd	41 237	52 317	216,90	4,02	212,87	7,72	26,02	0,04	26,07	153,03
	Kvinder	151 705	171 519	203,37	6,84	196,53	14,31	24,27	0,00	22,76	135,18
7 Bachelor	I alt	2 952	1 789	176,08	5,16	170,92	8,65	21,81	0,04	16,75	123,67
	Mænd	1 108	700	180,66	5,55	175,10	4,54	22,24	0,10	17,61	130,62
	Kvinder	1 844	1 088	173,14	4,90	168,24	11,30	21,54	0,01	16,20	119,19
8 Lang videregående	I alt	33 991	39 712	290,04	9,58	280,47	14,81	34,02	0,07	35,70	195,87
	Mænd	17 795	22 082	306,64	11,72	294,92	13,17	35,75	0,10	37,29	208,61
	Kvinder	16 196	17 630	269,25	6,90	262,36	16,86	31,85	0,03	33,71	179,91
9 Uoplyst	I alt	8 404	6 363	185,03	8,80	176,23	10,59	22,24	0,02	17,66	125,72
	Mænd	2 523	2 050	202,65	9,43	193,22	10,05	24,16	0,05	20,11	138,85
	Kvinder	5 881	4 313	176,66	8,50	168,16	10,85	21,33	0,00	16,50	119,48

Anm. Tabellen omfatter samtlige lønmodtagere ekskl. elever og unge under 18 år.

Tabel 3b. Fortjeneste 2000 opdelt efter uddannelse. Fordeling

Uddannelse		Antal	Timer	Fortjeneste ekskl. genetillæg				Smalfortjeneste ekskl. pension	Personer med løn under ferie		
				Gnsn.	Nedre kvartil	Median	Øvre kvartil		Antal	Timer	Pr. måned ¹
Alle	I alt	630 317	637 512	182,64	145,30	172,04	203,36	128,58	553 108	615 154	23 799
	Mænd	151 933	162 695	203,06	157,60	189,68	225,85	146,45	133 373	157 136	27 285
	Kvinder	478 384	474 817	175,65	142,69	167,54	194,46	122,46	419 735	458 018	22 602
1 Grundskole	I alt	129 635	116 421	152,70	132,58	145,67	164,07	109,57	105 428	109 035	20 020
	Mænd	29 963	26 179	161,93	137,05	155,14	175,54	117,89	24 714	24 609	21 586
	Kvinder	99 672	90 241	150,02	131,64	143,70	160,09	107,15	80 714	84 426	19 564
2 Almengymnasial udd.	I alt	47 973	26 879	159,16	116,01	142,78	179,86	116,74	26 800	21 139	21 977
	Mænd	13 009	8 114	173,51	118,86	151,94	199,98	128,96	7 646	6 550	24 573
	Kvinder	34 964	18 765	152,96	114,83	139,31	173,23	111,45	19 154	14 589	20 811
3 Erhvervsgymnasiale	I alt	8 069	5 404	156,38	119,86	149,06	176,06	114,93	5 180	4 609	21 279
	Mænd	2 715	1 801	159,57	117,08	149,34	186,12	120,34	1 660	1 492	22 495
	Kvinder	5 354	3 604	154,79	121,60	148,98	173,23	112,23	3 520	3 117	20 697
4 Erhvervsfaglige	I alt	187 603	196 700	164,53	138,78	155,85	177,86	116,26	170 299	191 272	21 299
	Mænd	39 854	45 241	179,72	149,62	169,56	195,57	130,61	36 131	44 003	23 999
	Kvinder	147 749	151 459	160,00	137,01	151,98	172,96	111,97	134 168	147 270	20 492
5 Kort videregående	I alt	18 748	20 408	184,38	159,83	179,74	199,86	127,33	17 325	19 992	23 426
	Mænd	3 729	4 211	190,87	163,27	185,49	208,52	137,56	3 337	4 087	25 409
	Kvinder	15 019	16 197	182,69	159,12	178,42	197,37	124,67	13 988	15 904	22 916
6 Mellemlang videregående	I alt	192 942	223 836	200,35	174,32	193,74	213,06	139,35	186 605	222 333	25 783
	Mænd	41 237	52 317	212,87	187,60	207,21	226,55	153,03	39 748	51 957	28 486
	Kvinder	151 705	171 519	196,53	171,96	189,20	209,10	135,18	146 857	170 375	24 958
7 Bachelor	I alt	2 952	1 789	170,92	126,39	158,22	193,10	123,67	1 841	1 442	23 630
	Mænd	1 108	700	175,10	129,02	164,42	203,61	130,62	658	558	25 471
	Kvinder	1 844	1 088	168,24	124,19	155,28	187,85	119,19	1 183	883	22 467
8 Lang videregående	I alt	33 991	39 712	280,47	224,28	258,54	314,91	195,87	33 212	39 485	36 698
	Mænd	17 795	22 082	294,92	236,17	265,88	354,40	208,61	17 431	21 964	39 063
	Kvinder	16 196	17 630	262,36	212,99	250,22	279,05	179,91	15 781	17 521	33 732
9 Uoplyst	I alt	8 404	6 363	176,23	136,15	164,77	199,20	125,72	6 418	5 848	23 360
	Mænd	2 523	2 050	193,22	144,81	174,15	216,14	138,85	2 048	1 916	25 913
	Kvinder	5 881	4 313	168,16	133,16	159,55	190,98	119,48	4 370	3 932	22 116

Anm. Tabellen omfatter samtlige lønmodtagere ekskl. elever og unge under 18 år.

¹ Fortjeneste ved 37 timers arbejdsuge.

Tabel 4a. Fortjeneste 2000 opdelt efter amt. Lønkomponenter

Amt		Antal	Timer	Fortjeneste inkl. gene tillæg	Gene-tillæg	Fortjeneste ekskl. genetillæg						
						Gnsn.	Løn under sygdom mv.	Ferie- og SH-betalinger	Perso-nale-goder	Pension inkl. ATP	Smalfor-tjeneste ekskl. pension	
		1.000		kr. pr. præsteret time								
Alle	I alt	630 317	637 512	189,09	6,45	182,64	11,26	22,75	0,01	20,04	128,58	
	Mænd	151 933	162 695	209,30	6,24	203,06	8,54	25,07	0,05	22,95	146,45	
	Kvinder	478 384	474 817	182,17	6,52	175,65	12,19	21,95	0,00	19,04	122,46	
01 Københavns Kommune	I alt	52 281	49 403	185,41	5,30	180,11	10,23	22,61	0,03	18,95	128,28	
	Mænd	15 912	15 951	197,48	6,00	191,48	7,98	23,96	0,08	20,22	139,24	
	Kvinder	36 369	33 451	179,66	4,97	174,69	11,31	21,97	0,01	18,35	123,06	
02 Frederiksberg Kommune	I alt	7 403	7 324	190,38	5,85	184,53	11,48	23,20	0,03	18,87	130,95	
	Mænd	2 150	2 318	200,04	6,57	193,48	8,08	24,21	0,07	19,97	141,15	
	Kvinder	5 253	5 006	185,91	5,52	180,39	13,06	22,74	0,01	18,36	126,22	
11 Københavns Amt	I alt	86 850	87 096	196,22	6,08	190,14	12,97	23,75	0,02	20,26	133,13	
	Mænd	22 672	24 168	211,15	6,27	204,88	10,23	25,43	0,05	22,38	146,79	
	Kvinder	64 178	62 927	190,48	6,00	184,48	14,03	23,11	0,01	19,45	127,89	
12 Frederiksborg Amt	I alt	46 664	45 829	192,78	6,02	186,76	10,73	23,30	0,01	20,12	132,61	
	Mænd	11 140	11 279	207,78	5,81	201,97	7,91	25,00	0,02	22,36	146,68	
	Kvinder	35 524	34 550	187,88	6,09	181,79	11,65	22,74	0,00	19,38	128,01	
13 Roskilde Amt	I alt	30 798	30 349	189,21	6,21	183,00	9,24	22,79	0,02	19,91	131,05	
	Mænd	7 236	7 396	207,39	6,09	201,30	6,64	24,81	0,08	22,79	146,98	
	Kvinder	23 562	22 953	183,35	6,25	177,10	10,08	22,13	0,00	18,97	125,91	
21 Vestsjællands Amt	I alt	37 558	37 796	184,11	7,08	177,03	8,37	22,01	0,01	19,70	126,95	
	Mænd	8 370	8 786	207,02	6,79	200,23	6,32	24,64	0,03	23,10	146,14	
	Kvinder	29 188	29 010	177,17	7,16	170,01	8,99	21,21	0,00	18,67	121,14	
22 Storstrøms Amt	I alt	33 772	33 601	185,53	6,95	178,57	10,08	22,25	0,01	19,68	126,55	
	Mænd	8 221	8 771	204,61	6,77	197,83	7,37	24,43	0,04	22,50	143,49	
	Kvinder	25 551	24 831	178,79	7,02	171,77	11,04	21,47	0,00	18,69	120,56	
23 Bornholms Amt	I alt	6 145	6 175	184,94	6,95	177,99	9,92	22,10	0,00	19,92	126,05	
	Mænd	1 693	1 786	200,72	4,46	196,26	7,74	24,11	0,00	22,67	141,73	
	Kvinder	4 452	4 389	178,52	7,97	170,55	10,81	21,28	0,00	18,80	119,66	
24 Fyns Amt	I alt	47 351	50 529	190,20	7,33	182,87	11,05	22,74	0,02	20,46	128,60	
	Mænd	11 181	12 567	215,29	6,24	209,05	8,10	25,77	0,07	24,34	150,76	
	Kvinder	36 170	37 962	181,89	7,68	174,21	12,02	21,74	0,00	19,18	121,27	
31 Sønderjyllands Amt	I alt	28 376	29 671	182,36	6,47	175,89	9,40	21,89	0,01	19,52	125,07	
	Mænd	5 903	6 565	205,41	5,97	199,44	6,41	24,55	0,02	23,13	145,33	
	Kvinder	22 473	23 106	175,82	6,61	169,20	10,25	21,13	0,00	18,50	119,32	
32 Ribe Amt	I alt	28 068	27 871	187,16	6,36	180,80	11,41	22,47	0,01	19,99	126,92	
	Mænd	6 001	6 614	212,59	5,93	206,66	8,52	25,35	0,03	23,78	148,98	
	Kvinder	22 067	21 258	179,24	6,49	172,75	12,31	21,58	0,00	18,81	120,05	
33 Vejle Amt	I alt	43 237	44 248	182,14	6,30	175,84	9,94	21,85	0,01	19,54	124,50	
	Mænd	9 277	10 140	203,04	5,97	197,07	7,12	24,23	0,03	22,67	143,02	
	Kvinder	33 960	34 108	175,93	6,40	169,53	10,77	21,14	0,00	18,61	119,00	
34 Ringkøbing Amt	I alt	33 569	34 538	184,49	6,19	178,31	10,58	22,14	0,02	19,89	125,67	
	Mænd	7 421	8 317	209,09	5,34	203,74	7,66	24,99	0,06	23,58	147,45	
	Kvinder	26 148	26 221	176,69	6,45	170,24	11,51	21,24	0,01	18,72	118,76	
35 Århus Amt	I alt	52 228	54 390	196,61	7,20	189,41	15,42	23,56	0,01	21,09	129,34	
	Mænd	12 071	13 385	222,88	7,32	215,56	12,68	26,57	0,02	24,84	151,45	
	Kvinder	40 157	41 005	188,03	7,16	180,87	16,31	22,57	0,00	19,86	122,13	

Anm. Tabellen omfatter samtlige lønmodtagere ekskl. elever og unge under 18 år.

Tabel 4a (fortsat). Fortjeneste 2000 opdelt efter amt. Lønkomponenter

Amt		Antal	Timer	Fortjeneste inkl. gene tillæg	Gene-tillæg	Fortjeneste ekskl. genetillæg					
						Gnsn.	Løn under sygdom mv.	Ferie- og SH-beta-linger	Perso-nale-goder	Pension inkl. ATP	Smalfor-tjeneste ekskl. pension
			1.000			kr. pr. præsteret time					
36 Viborg Amt	I alt	28 682	30 550	186,90	6,60	180,30	11,68	22,43	0,01	20,16	126,02
	Mænd	6 192	7 110	213,68	6,16	207,52	9,08	25,53	0,04	24,08	148,80
	Kvinder	22 490	23 440	178,77	6,73	172,04	12,47	21,49	0,00	18,97	119,11
37 Nordjyllands Amt	I alt	64 531	66 569	189,80	6,48	183,31	12,13	22,76	0,01	20,53	127,89
	Mænd	15 513	16 927	212,84	6,24	206,61	9,01	25,34	0,03	23,97	148,25
	Kvinder	49 018	49 642	181,94	6,57	175,37	13,19	21,88	0,00	19,35	120,94
Ukendt amt	I alt	2 804	1 573	182,65	8,44	174,21	4,87	22,25	0,20	17,31	129,58
	Mænd	980	614	198,85	8,80	190,05	2,81	24,04	0,50	19,63	143,08
	Kvinder	1 824	959	172,28	8,22	164,06	6,19	21,10	0,01	15,82	120,94

Anm. Tabellen omfatter samtlige lønmodtagere ekskl. elever og unge under 18 år.

Tabel 4b. Fortjeneste 2000 opdelt efter amt. Fordeling

Amt		Antal	Timer 1.000	Fortjeneste ekskl. genetillæg				Smal- fortje- neste ekskl. pension	Personer med løn under ferie		
				Gnsn.	Nedre kvartil	Median	Øvre kvartil		Antal	Timer 1.000	Pr. måned ¹ kr.
Alle	I alt	630 317	637 512	182,64	145,30	172,04	203,36	128,58	553 108	615 154	23 799
	Mænd	151 933	162 695	203,06	157,60	189,68	225,85	146,45	133 373	157 136	27 285
	Kvinder	478 384	474 817	175,65	142,69	167,54	194,46	122,46	419 735	458 018	22 602
01 Københavns Kommune	I alt	52 281	49 403	180,11	144,87	168,85	200,89	128,28	43 730	46 936	23 727
	Mænd	15 912	15 951	191,48	152,30	177,60	216,69	139,24	13 283	15 128	25 875
	Kvinder	36 369	33 451	174,69	142,77	165,08	193,70	123,06	30 447	31 808	22 705
02 Frederiksberg Kommune	I alt	7 403	7 324	184,53	149,33	173,38	207,45	130,95	6 256	6 954	24 146
	Mænd	2 150	2 318	193,48	155,01	179,06	221,65	141,15	1 795	2 185	26 205
	Kvinder	5 253	5 006	180,39	146,16	171,03	200,29	126,22	4 461	4 770	23 202
11 Københavns Amt	I alt	86 850	87 096	190,14	153,29	180,82	210,96	133,13	75 927	83 534	24 602
	Mænd	22 672	24 168	204,88	161,68	191,76	228,66	146,79	19 306	23 057	27 335
	Kvinder	64 178	62 927	184,48	151,04	177,49	203,11	127,89	56 621	60 477	23 560
12 Frederiksborg Amt	I alt	46 664	45 829	186,76	151,40	178,30	206,92	132,61	40 753	44 183	24 493
	Mænd	11 140	11 279	201,97	157,77	190,54	224,54	146,68	9 504	10 817	27 311
	Kvinder	35 524	34 550	181,79	149,91	175,64	201,38	128,01	31 249	33 366	23 579
13 Roskilde Amt	I alt	30 798	30 349	183,00	148,25	173,04	204,20	131,05	27 046	29 315	24 223
	Mænd	7 236	7 396	201,30	157,61	188,30	226,05	146,98	6 253	7 131	27 411
	Kvinder	23 562	22 953	177,10	146,04	169,19	194,96	125,91	20 793	22 185	23 198
21 Vestsjællands Amt	I alt	37 558	37 796	177,03	142,87	165,31	195,64	126,95	33 066	36 588	23 510
	Mænd	8 370	8 786	200,23	154,15	186,29	223,17	146,14	7 520	8 582	27 168
	Kvinder	29 188	29 010	170,01	140,93	160,30	185,94	121,14	25 546	28 006	22 389
22 Storstrøms Amt	I alt	33 772	33 601	178,57	142,37	167,61	199,19	126,55	28 786	32 312	23 459
	Mænd	8 221	8 771	197,83	152,32	183,59	219,32	143,49	7 167	8 489	26 725
	Kvinder	25 551	24 831	171,77	140,16	162,99	190,63	120,56	21 619	23 822	22 295
23 Bornholms Amt	I alt	6 145	6 175	177,99	142,22	167,52	201,46	126,05	5 433	5 940	23 411
	Mænd	1 693	1 786	196,26	152,62	186,16	219,53	141,73	1 523	1 729	26 437
	Kvinder	4 452	4 389	170,55	140,03	161,05	190,69	119,66	3 910	4 211	22 168
24 Fyns Amt	I alt	47 351	50 529	182,87	145,10	171,42	201,03	128,60	42 578	49 118	23 812
	Mænd	11 181	12 567	209,05	158,40	192,54	232,84	150,76	10 058	12 235	28 127
	Kvinder	36 170	37 962	174,21	142,41	166,64	190,97	121,27	32 520	36 883	22 380
31 Sønderjyllands Amt	I alt	28 376	29 671	175,89	140,73	165,77	196,01	125,07	25 010	28 672	23 165
	Mænd	5 903	6 565	199,44	154,66	187,19	216,92	145,33	5 332	6 383	27 061
	Kvinder	22 473	23 106	169,20	138,51	160,81	187,42	119,32	19 678	22 289	22 049
32 Ribe Amt	I alt	28 068	27 871	180,80	143,33	169,68	201,50	126,92	24 655	27 002	23 486
	Mænd	6 001	6 614	206,66	159,22	191,36	227,95	148,98	5 389	6 456	27 720
	Kvinder	22 067	21 258	172,75	140,19	164,57	191,27	120,05	19 266	20 546	22 156
33 Vejle Amt	I alt	43 237	44 248	175,84	141,24	165,73	195,63	124,50	38 568	42 970	23 028
	Mænd	9 277	10 140	197,07	153,83	184,01	215,81	143,02	8 359	9 877	26 624
	Kvinder	33 960	34 108	169,53	139,23	160,73	187,12	119,00	30 209	33 093	21 955
34 Ringkøbing Amt	I alt	33 569	34 538	178,31	140,13	167,15	201,84	125,67	29 782	33 498	23 276
	Mænd	7 421	8 317	203,74	158,42	195,89	227,53	147,45	6 774	8 131	27 444
	Kvinder	26 148	26 221	170,24	137,32	160,82	189,14	118,76	23 008	25 367	21 941
35 Århus Amt	I alt	52 228	54 390	189,41	149,11	177,72	207,66	129,34	46 789	52 602	23 990
	Mænd	12 071	13 385	215,56	165,72	199,97	244,25	151,45	10 807	12 937	28 331
	Kvinder	40 157	41 005	180,87	145,79	172,80	200,20	122,13	35 982	39 665	22 573

Anm. Tabellen omfatter samtlige lønmodtagere ekskl. elever og unge under 18 år.

¹ Fortjeneste ved 37 timers arbejdsuge.

Tabel 4b (fortsat). Fortjeneste 2000 opdelt efter amt. Fordeling

Amt		Antal	Timer	Fortjeneste ekskl. genetillæg				Smalfortjeneste ekskl. pension	Personer med løn under ferie		
				Gnsn.	Nedre kvartil	Median	Øvre kvartil		Antal	Timer	Pr. måned ¹
		1.000		kr. pr. præsteret time				1.000		kr.	
36 Viborg Amt	I alt	28 682	30 550	180,30	141,79	168,57	202,18	126,02	25 609	29 615	23 351
	Mænd	6 192	7 110	207,52	160,36	194,84	229,11	148,80	5 655	6 937	27 736
	Kvinder	22 490	23 440	172,04	138,99	162,40	191,19	119,11	19 954	22 678	22 010
37 Nordjyllands Amt	I alt	64 531	66 569	183,31	145,28	171,93	204,04	127,89	57 176	64 548	23 694
	Mænd	15 513	16 927	206,61	160,99	194,18	230,09	148,25	13 957	16 518	27 613
	Kvinder	49 018	49 642	175,37	142,26	166,76	193,86	120,94	43 219	48 030	22 346
Ukendt amt	I alt	2 804	1 573	174,21	135,27	162,99	197,03	129,58	1 944	1 367	24 546
	Mænd	980	614	190,05	140,74	177,82	221,53	143,08	691	544	27 370
	Kvinder	1 824	959	164,06	129,78	155,64	183,06	120,94	1 253	823	22 679

Anm. Tabellen omfatter samtlige lønmodtagere ekskl. elever og unge under 18 år.

¹ Fortjeneste ved 37 timers arbejdsuge.

Løn- og indkomststatistik

- Udgiver** Danmarks Statistik, Sejrøgade 11, 2100 København Ø.
Tlf. 39 17 39 17, fax 39 17 39 99.
e-post: dst@dst.dk
Internet: www.dst.dk
- Redaktion** Michael Als, tlf. 39 17 34 26, mea@dst.dk
- Abonnement** Hæftet udkommer med 10-12 numre pr. årgang. Abonnement tegnes hos Danmarks Statistik, Sejrøgade 11, 2100 København Ø, fax: 39 17 39 99.
- Løssalg** Enkeltnumre kan købes gennem boghandelen samt gennem Danmarks Statistik, Sejrøgade 11, 2100 København Ø eller ved bestilling på tlf. 39 17 30 20, e-post: publsalg@dst.dk
- Priser** Abonnement for årgang 2002: kr. 585,00.
Enkeltnumre indtil 24 sider: kr. 48,00, 28-40 sider: kr. 80,00, 44-56 sider: kr. 112,00, 60-76 sider: kr. 152,00.
Alle priser er inkl. 25 % moms.
- Andre publikationer** Såfremt der findes supplerende oplysninger inden for emnet: *Løn- og indkomststatistik* i andre af Danmarks Statistiks publikationer, vil der blive givet oplysninger herom i noteform til de enkelte artikler. Udgivelse af større publikationer inden for området vil ligeledes blive omtalt.
- Serviceopgaver** Danmarks Statistik påtager sig mod betaling at løse statistiske opgaver inden for såvel løn- og indkomstområdet som andre af Danmarks Statistiks arbejdsområder efter den enkelte brugers behov.
- Servicevirksomheden består af
- specialbearbejdning af oplysninger fra den løbende statistikproduktion,
 - specialudtræk fra eksisterende statistikservicesystemer,
 - bistand ved undersøgelser.
- Nærmere oplysninger om Danmarks Statistiks servicevirksomhed, herunder gældende takster, kan fås ved henvendelse til de pågældende fagkontorer eller til Interview og Markedsservice, tlf. 39 17 31 51 eller 39 17 35 82.
- Signaturforklaring**
- » Gentagelse
 - Nul
 - 0
 - 0,0 } Mindre end ½ af den anvendte enhed
 - Anvendes i rubrikker, hvor der efter sagens natur ikke kan forekomme tal
 - ... Oplysning foreligger ikke
 - * Foreløbige anslåede tal
 - .. For usikker til at kunne angives eller diskretionshensyn
 - Databrud
- Som følge af afrundinger kan summen af tallene i tabellerne afvige fra totalen
- © Danmarks Statistik
2002
- Enhver form for hel eller delvis gengivelse eller mangfoldiggørelse af denne publikation uden skriftligt samtykke fra Danmarks Statistik er forbudt efter gældende lov om ophavsret.
- Undtaget herfra er citatretten, der giver ret til at citere, med angivelse af denne publikation som kilde, i overensstemmelse med god skik og i det omfang, som betinges af formålet.
- Oplag: 850
ISSN 0107-8771
Danmarks Statistiks trykkeri, København

50-års oversigten

50-års oversigten indeholder hovedlinierne i Danmarks samfundsøkonomiske udvikling siden den anden verdenskrig. Efterkrigstidens økonomiske vækst og velstandsstigning er et af de vigtigste temaer i bogen.

De enkelte afsnit beskriver i tekst udviklingen i bl.a. befolkningens sundhedstilstand, beskæftigelse, uddannelse, det danske erhvervsliv, privat og offentlig økonomi, danskernes forbrug og levevilkår og meget mere.

Bogen indeholder desuden mange lettilgængelige figurer og tabeller. Mange af statistikkerne i bogen er for første gang udviklet i det lange tidsperspektiv.

Pris for bogen er 128 kr. inkl. 25 pct. moms og den kan købes i Danmarks Statistik eller hos boghandlere.

Danmarks Statistik

Sejrøgade 11
2100 København Ø
Tlf. 39 17 39 17

Publikationssalg:
Tlf. 39 17 30 20

fax 39 17 39 99
dst@dst.dk
www.dst.dk

INSEND ELLER FAX KUPONEN TIL DANMARKS STATISTIK

Undertegnede bestiller:

- 50-års oversigten 2001

Pris: 128 kr. + ekspeditionsgebyr 35 kr.
Der følger faktura og giroindbetalingskort med forsendelsen.

Navn _____

Institution/virksomhed _____

Adresse _____

Postnummer _____

Tlf.-nr. _____



Sendes ufrankeret
Modtageren
betaler porto

Danmarks Statistik
Publikationssalg
Sejrøgade 11
+++ 1210 +++
2100 København Ø

Landbrug 2000

Denne bog samler statistik inden for landbrug, gartneri og skovbrug for 2000. *Landbrug 2000* indeholder tabeller, som viser antallet af landbrugsbedrifter fordelt efter størrelse og driftsform, bedrifternes arealanvendelse, husdyrhold, arbejdskraft, maskiner og anlæg samt husdyrtætheden. Bogens tabeller er præsenteret på både dansk og engelsk.

Desuden indeholder bogen oplysninger om produktion og anvendelse af de enkelte vegetabiliske og animalske produkter, opgørelse af landbrugets bruttofaktoriindkomst, bruttofaktoriindkomstens udvikling belyst ved pris- og mængdeindeks

I dette års udgave af *Landbrug* beskriver forfatterne de nyberegnede mængde- og prisindeks for landbrugets salgsprodukter og for forbruget i produktionen fra 1996 til 2000.

Pris for bogen er 366 kr. inkl. 25 pct. moms (287 sider) og den kan købes i Danmarks Statistik eller hos boghandlere.

Danmarks Statistik

Sejrøgade 11
2100 København Ø
Tlf. 39 17 39 17

Publikationssalg:
Tlf. 39 17 30 20

fax 39 17 39 99
dst@dst.dk
www.dst.dk