

BYGGERI OG BOLIGFORHOLD

2007:25 • 21. december 2007

Boligopgørelsen 1. januar 2007

Resumé: Boligbestanden udgjorde 2.684.002 boliger 1. januar 2007, hvilket svarer til en stigning på 26.173 boliger eller 1 pct. i forhold til 1. januar 2006. De seneste 26 år er boligbestanden steget med 510.000 boliger, hvilket svarer til en stigning på 23 pct.

Kort om statistikken: Boligopgørelsen er en årlig statistik, der dels belyser den samlede boligbestand, dels befolkningens boligforhold. Boligopgørelsen er en revideret udgave af Boligtællingen, der udkom sidste gang i 2004. Boligopgørelsen er udarbejdet på et nyt statistiksistem, der muliggør en forbedret identifikation af boliger. Boligopgørelsen omfatter populationerne boliger, husstande i boliger samt personer i boliger. Boligopgørelsen er baseret på oplysninger fra Bygnings- og Boligregistret (BBR) samt Det Centrale Personregister (CPR).

1. Hovedresultater

Stigning på 1 pct. i boligbestanden

Boligbestanden udgjorde 2.684.002 boliger 1. januar 2007, hvilket svarer til en stigning på 26.173 boliger eller 1 pct. i forhold til 1. januar 2006. De seneste 26 år er boligbestanden steget med 510.000 boliger, hvilket svarer til en stigning på 23 pct.

Række-, kæde- og dobbelthuse er steget med 1,9 pct.

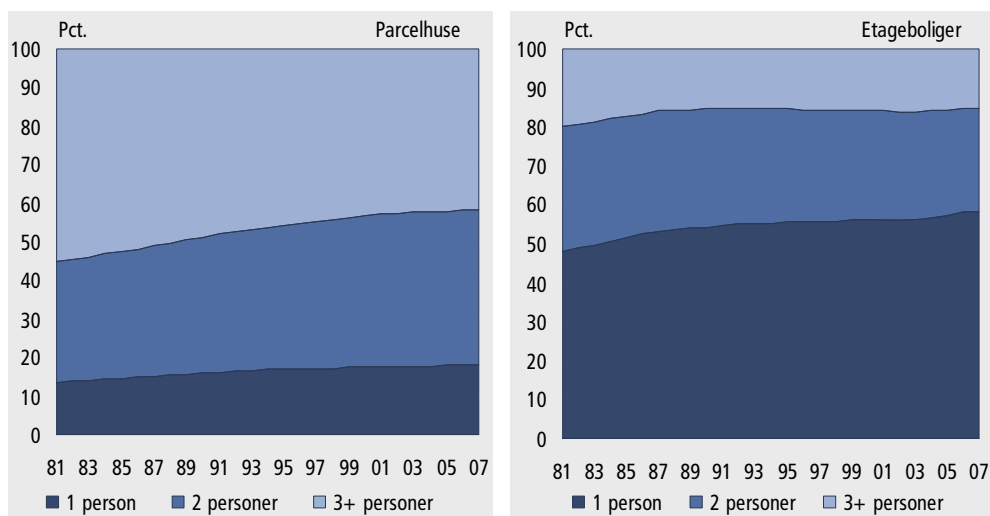
Antallet af boliger i række-, kæde- og dobbelthuse er fra 2006 til 2007 steget med 7.000 og havde dermed den største relative stigning på 1,9 pct. Der kom 9.000 etageboliger til, mens parcelhusene steg med 7.000. Etageboligerne steg således med 0,9 pct., og parcelhusene med 0,7 pct.

311.000 flere parcelhuse og etageboliger siden 1981

Siden 1981 er antallet af parcelhuse steget med 175.000, så der i dag er 1.068.484 parcelhuse. Antallet af etageboliger er i samme periode steget med 136.000 boliger og udgør i dag 1.029.128 etageboliger.

Figur 1.

Udviklingen i boligernes husstandsstørrelse



Flere bor alene

Flere boliger bebos af kun én person. Således er der siden 1981 sket en stigning på 65 pct. i antallet af husstande med én beboer fra 588.000 til 970.000.



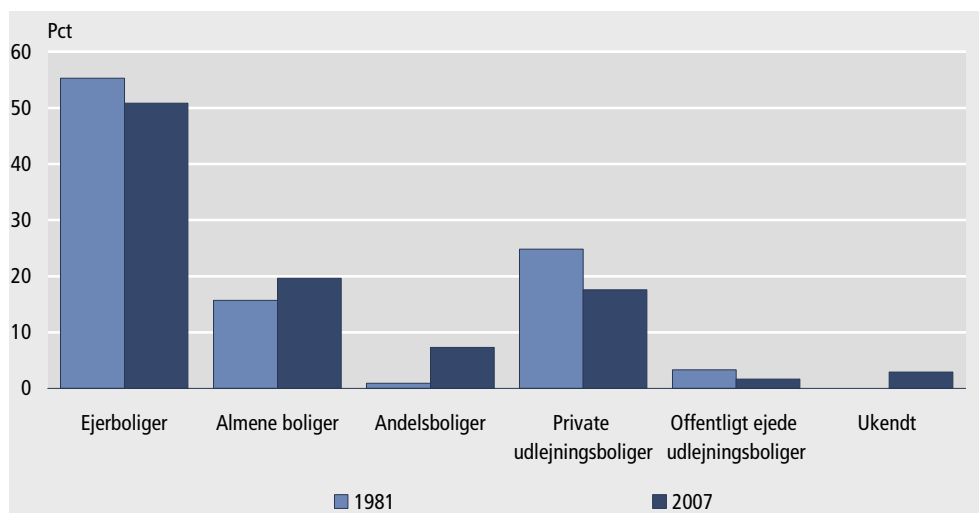
Mere end en fordobling af række-, kæde- og dobbelthuse siden 1981

Antallet af boliger i række-, kæde- og dobbelthuse er mere end fordoblet fra 1981, hvor tallet var 164.425, til 2007, hvor andelen udgjorde 367.306 boliger. Parcelhuse og etageboliger er i samme periode steget med henholdsvis 20 og 15 pct. og udgør tilsammen 2,1 mio. boliger.

Andelen af husstande i ejerboliger er faldet siden 1981

I perioden fra 1981 til 2007 er andelen af husstande, der bor i ejerboliger faldet fra knap 55 til 51 pct. Andelen af husstande, der bor i almene boliger er i samme periode steget fra 16 til 20 pct., og andelen af husstande i andelsboliger er steget fra 1 til 7 pct. Der har derimod været et fald i andelen af husstande, der bor i private udlejningsboliger fra 25 til 18 pct.

Figur 2. Andelen af husstande i boliger fordelt efter boligens ejerform i 1. januar 1981 og 2007



Oversigtstabel 1.

Boliger, husstande og personer fordelt på boligens art 1. januar 2007

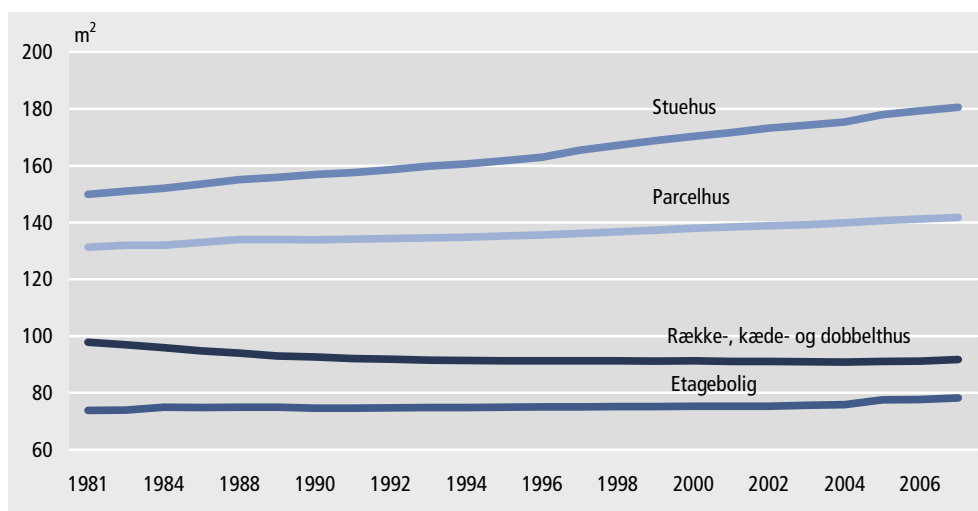
	Boliger	Husstande i boliger	Personer i boliger	Personer pr. husstand
	————— 1.000 —————			
Boligens art i alt	2 684	2 517	5 405	2,1
Stuehuse	127	114	321	2,8
Parcelhuse	1 068	1 023	2 668	2,6
Række-, kæde- og dobbelthuse	367	352	681	1,9
Etageboliger	1 029	956	1 608	1,7
Kollegieboliger	37	29	36	1,2
Bolig i døgninstitution	13	10	24	2,4
Fritidshuse	15	15	28	1,8
Anden helårsbeboelse	25	16	37	2,4
Uoplyst	1	1	1	2,2

2. Boligernes størrelse

Boligerne bliver større

Den gennemsnitlige boligstørrelse for den samlede boligbestand er 114 m². Siden 1981 er stuehuse i gennemsnit blevet 31 m² større og har nu en gennemsnitlig størrelse på 181 m², mens den gennemsnitlige størrelse for boliger i et række-, kæde- eller dobbelthus i samme periode er faldet fra 98 til 92 m². En etagebolig har en gennemsnitlig størrelse på knap 78 m² og er dermed 4 m² større end i 1981.

Figur 3. Gennemsnitligt antal kvadratmeter pr. bolig målt i samlet areal



3. Boligernes opvarmningsform

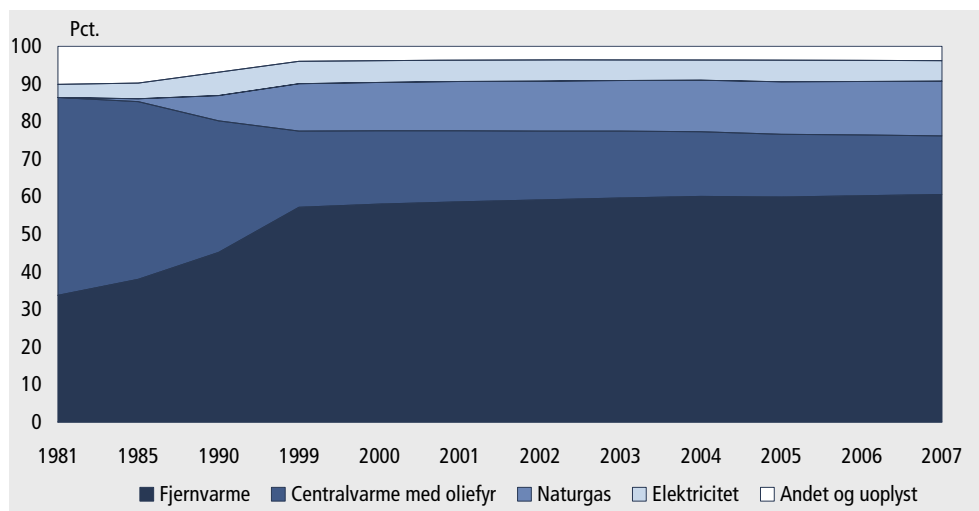
Flest boliger opvarmes med fjernvarme

Siden 1981 er andelen af boliger, der opvarmes med fjernvarme steget fra 34 til 61 pct., mens andelen af olieopvarmede boliger er faldet fra 53 til 16 pct. Naturgas, som blev introduceret i begyndelsen af 1980'erne, findes nu i 14 pct. af boligerne.

87 pct. af etageboligerne opvarmes med fjernvarme

Fjernvarme er den mest benyttede opvarmningsform og opvarmer 87 pct. af etageboligerne, 66 pct. af række-, kæde og dobbelthusene og 41 pct. af parcelhusene. Naturgas opvarmer 22 pct. af parcelhusene og 20 pct. af række-, kæde- og dobbelthuse.

Figur 4. Udviklingen i boligernes opvarmningsform 1. januar



Anm.: Ekskl. boliger i døgninstitutioner og fritidshuse for årene 1981-2004

4. Hvem ejer boligerne?

For landet som helhed gælder, at knap 51 pct. af alle husstande bor i en ejerbolig, mens 20 pct. bor i en almen bolig, 18 pct. i en privat udlejningsbolig og 7 pct. i en andelsbolig, (se tabel 4). Der er imidlertid regionale forskelle på ejerformernes fordeling. I Region Hovedstaden bor 38 pct. af husstandene i en ejerbolig, mens det drejer sig om 59 pct. i Region Nordjylland og Region Sjælland, (se tabel 10).

Oversigtstabel 2. Husstande og personer fordelt på ejerformer 1. januar 2007

	Husstande i boliger	Personer i boliger	Personer pr. husstand
	1.000		
Ejerformer i alt	2 517	5 405	2,1
Ejerbolig	1 280	3 219	2,5
Almen bolig	494	902	1,8
Andelsbolig	185	314	1,7
Privat udlejningsbolig	443	762	1,7
Offentlig ejet udlejningsbolig	41	63	1,5
Ukendt ejerform	74	145	2,0

5. Husstandstyper i boliger

Husstandstype og ejerform

Lidt over halvdelen af samtlige husstande bor i en ejerbolig. Der er imidlertid store forskelle på, hvordan husstandstyperne fordeler sig på boligernes ejerformer. Mens 77 pct. af alle ægtepar bor i en ejerbolig, drejer det sig om 26 pct. af de enlige kvinder og 34 pct. af de enlige mænd. Blandt enlige mænd og kvinder er der til gengæld en større andel, der bor i private udlejningsboliger (27 pct.), hvor det kun drejer sig om 7 pct. for ægteparrenes vedkommende, (se tabel 6).

To tredjedele af alle husstande med børn bor i en ejerbolig

Hvis der indgår hjemmeboende børn i husstanden, har det også betydning for, hvilken ejerform husstanden vælger at bo i. Mens 67 pct. af alle husstande med hjemmeboende børn bor i en ejerbolig, udgør den tilsvarende andel for de husstande, der ikke har hjemmeboende børn, 47 pct. Blandt ægtepar med hjemmeboende børn bor 80 pct. i en ejerbolig, mens det drejer sig om 20 pct., hvis husstanden omfatter en enlig kvinde med hjemmeboende børn, (se tabel 5).

6. Husstande i boliger med installationsmangler

6 pct. af alle husstande bor i boliger med installationsmangler

1. januar 2007 var der 134.057 husstande i en bolig med én eller flere installationsmangler, hvilket svarer til 5 pct. af samtlige husstande i boliger, (se tabel 8). Den tilsvarende andel udgjorde knap 17 pct. i 1981. Den mest udbredte installationsmangel er bad. Derimod forekommer mangel af køkken, toilet eller centralvarme knap så ofte.

Enlige uden børn bor i de dårligste boliger

Et karakteristisk træk ved de husstandstyper, der bor i boliger med installationsmangler er, at andelen af enlige uden børn er "overrepræsenteret" og udgør 54 pct., mens ægtepar med børn kun udgør 7 pct.

7. Boliger uden persontilmelding

Boliger uden persontilmelding består dels af tomme boliger, der er til rådighed for befolkningen, dels af boliger uden persontilmelding i forbindelse med flytning mv. jf. "Kilder og metoder".

Baggrundsoplysninger

<i>Mere information</i>	Mere detaljerede oplysninger kan udarbejdes mod betaling ved henvendelse til Danmarks Statistik. Der findes også en del oplysninger i Danmarks Statistikbank på internettet på www.statistikbanken.dk .
<i>Seneste offentliggørelse</i>	<i>Boligopgørelse 1. januar 2006</i> udkom 16. juni 2006 i serien <i>Byggeri og boligforhold 2006:17</i> (Statistiske Efterretninger).
<i>Næste offentliggørelse</i>	<i>Boligopgørelse 1. januar 2008</i> udkommer 27. juni 2008 i serien <i>Byggeri og boligforhold</i> (Statistiske Efterretninger).
<i>Henvendelse</i>	Jonas Astrup Awaad, tlf. 39 17 35 42, jaa@dst.dk

Kilder og metoder

Boligopgørelsens oplysninger stammer fra Danmarks Statistiks *Bolig- og ejendomsdata*. Dette register sammenkobler bl.a. oplysninger fra *Bygnings- og boligregistret (BBR)* og Danmarks Statistiks *Personstatistiske Register*, som er baseret på *Det Centrale Personregister (CPR)*. Den del af Boligopgørelsen, der omfatter husstande i boliger, gennemføres ved at sammenholde oplysningerne for adresser i BBR og CPR. En adresse er i begge registre bestemt af følgende identifikation: kommunenummer, vejkode, husnummer, (og eventuelt husbogstav), etage og side eller dørnnummer i etagen.

Boligopgørelsen omfatter populationerne boliger, husstande i boliger og personer i boliger.

<i>Bygnings- og boligregistret (BBR)</i>	Bygnings- og boligregistret består af <i>stamregistret</i> , der indeholder bestanden af bygninger og enheder samt <i>ændringsregistret</i> , der indeholder bestanden af verserende byggesager (nybyggeri samt til- og ombygninger).
<i>Byggesagsregistret</i>	Endvidere benyttes i <i>Boligopgørelsen</i> Danmarks Statistiks byggesagsregister (baseret på de månedlige leverancer af ændringsregistret fra KMD) til at opfange de boliger, der ved samkørslen med CPR viser sig at være beboede pr. 1. januar, men endnu ikke er registrerede som fuldførte i BBR på dette tidspunkt.
<i>Bolig- og ejendomsdata - samkørsel med CPR</i>	Hvor der ikke er fuldstændig match mellem adresser i BBR og CPR, foretages en maskinel kvalitetsvurdering af boliger i samme bygning. Tilmeldte personer bliver succesivt placeret i den kvalitetsmæssigt bedste bolig. Endvidere har man siden 1986 foretaget en standardisering af adresseangivelserne i BBR og CPR fra og med etageangivelsen. Siden 2005 er der sket en yderligere kvalitetsforbedring, idet adresserne i begge registre er blevet ensrettet for at sikre et bedre match.
<i>Bolig</i>	<p><i>Definition af en bolig</i></p> <p>Ved en bolig forstås en enhed, hvortil der er selvstændig adresse, og som er beregnet til eller bliver benyttet til helårsbeboelse. Dette indebærer, at fritidshuse og boliger i døgninstitutioner, der anvendes til helårsbeboelse, medregnes som boliger.</p> <p><i>Identifikation af en bolig i Bolig- og Ejendomsdata</i></p> <p>En bolig identificeres ved, at bolig- eller erhvervsenheden har registreret et boligareal i BBR's stamregister. Der gælder dog følgende undtagelser: Fritidshuse, boliger i døgninstitutioner samt bygninger eller enheder uden registreret boligareal identificeres som boliger, såfremt disse har tilknyttet en CPR-adresse 1. januar.</p>
<i>Boligbestanden</i>	<p>Boligbestanden består af:</p> <ul style="list-style-type: none"> • Samtlige enheder og bygninger uden enhedsopdeling med registreret boligareal i BBR's stamregister - dog med undtagelse af fritidshuse uden persontilmelding i CPR 1. januar.

- Øvrige enheder og bygninger uden enhedsopdeling med registret erhvervsareal der har persontilmelding i CPR 1. januar.
- Samtlige enheder i BBR's byggesagsregister, der har persontilmelding i CPR 1. januar.

Boligens areal Arealet måles fra ydersiden af ydervæggene og indeholder i etageejendomme også den enkelte boligs andel af trappeopgange og reposer. Arealet omfatter såvel bolig – som erhvervsarealet i den enkelte enhed og udgør således boligens samlede areal.

Ejerform Ejerform omfatter ejerbolig, almen bolig, andelsbolig, privat udlejningsbolig, offentlig udlejningsbolig samt ukendt ejerform.

Ejerform dannes i Bolig- og Ejendomsdata på baggrund af en samkøring af BBR-variablene *ejendommens ejerforhold* og *udlejningsforhold* med CPR. Ejerform kan kun identificeres for husstande i boliger.

BaggrundsvARIABLE – ejendommens ejerforhold

Boligens ejerforhold er det samme som ejerforholdet for den ejendom, hvori boligen ligger. Ændringer heri kan ske i forbindelse med salg af fast ejendom og registreres i det Fælleskommunale Ejendomsregister (ESR), efter at salget er tinglyst. Oplysningerne overføres månedligt til BBR.

BaggrundsvARIABLE – udlejningsforhold

Udlejningsforholdet omfatter identifikationerne *beboet af ejer, lejer, ikke benyttet* eller *uoplyst*. Feltet opdateres maskinelt i BBR gennem en samkørsel af det Fælleskommunale Ejendomsregister (ESR), CPR og BBR, som disse registre ser ud på samkørings-tidspunktet. Den nærmere fremgangsmåde er, at man finder ejeren af en bestemt ejendom i ESR samt vedkommendes bopælsadresse i CPR. I BBR findes endvidere adresserne for de boliger, der findes på denne ejendom. Hvis ejerens bopælsadresse er omfattet af de boligadresser, der findes i BBR, får boligen betegnelsen »beboet af ejeren«. De øvrige boligadresser får, når der er tilmeldt personer på adressen i CPR, betegnelsen »udlejet«. Hvis der ikke er tilmeldt personer på boligadressen, bliver boligen betegnet »ikke benyttet«.

Identifikation af ejerformer

Ejerboliger identificeres ved, at boligen er beboet af ejer. Almene boliger identificeres ved, at ejendommens ejer er et alment boligselskab og at boligen er beboet af lejer. Andelsboliger identificeres ved, at ejendommens ejer er en privat andelsboligforening og at boligen er beboet af lejer. Private udlejningsboliger identificeres ved, at ejendommens ejer er en privatperson inkl. I/S, A/S mv., en forening eller organisation, eller at bebyggelsen er opdelt i flere kategorier af ejere, samt at boligen er beboet af lejer. Offentligt ejede udlejningsboliger identificeres ved, at ejendommens ejer er enten en beliggenhedskommune, anden primær kommune, amt eller stat, samt at boligen er beboet af lejer.

Husstand En husstand defineres som en eller flere personer, der bor på samme adresse. Alle personer på samme adresse regnes med til husstanden uanset familieforhold.

Uoplyst boligforhold Husstande og personer uden boligforhold oplyst skal ikke opfattes som boligløse husstande og personer, idet de normalt vil bebo en bolig. Boligen kan imidlertid ikke findes på grund af adresseuoverensstemmelse mellem de to registre. Endvidere vil nogle personer være tilmeldt kommunens folkeregisteradresse bl.a. som følge af midlertidigt ophold uden for landets grænser.

Boliger uden persontilmelding Ved at trække antallet af husstande fra antallet af boliger, fås antallet af boliger uden persontilmelding. Dette tal kan dog ikke umiddelbart tages som et udtryk for antallet af boliger til rådighed for boligmarkedet. Herfra skal trækkes antallet af husstande med uoplyst boligforhold. Derudover må der tages hensyn til følgende forhold: En del boliger vil altid stå uden persontilmelding i forbindelse med flytning. Endvidere vil

nyopførte boliger beregnet til ejerboliger ofte stå tomme et stykke tid, inden de bliver solgt og beboede. Visse boliger, fx diplomatboliger og boliger, der er kendt uegnet til beboelse, vil ikke have persontilmelding i ret stort omfang. Endelig kan især boliger på landet være anvendt som fritidsbolig, selvom de er registrerede som helårsboliger i BBR.

<i>Børn</i>	Børn defineres som personer under 18 år, som ikke selv har hjemmeboende børn og ikke selv indgår i et par. Børn er inkluderet i forældrenes familier, hvis de er hjemmeboende. Hvis de ikke er hjemmeboende udgør de deres egen familie. Et barn er hjemmeboende, hvis det har samme folkeregisteradresse som mindst én af forældrene.
<i>Voksne</i>	Personer, der efter ovenstående definition ikke er børn, regnes som voksne. Det betyder, at voksne består af alle personer over 18 år, samt af de personer under 18 år der selv har hjemmeboende børn eller der selv indgår i et par.
<i>Husstande med og uden børn</i>	Når der tales om husstande med og uden børn, menes husstande med eller uden hjemmeboende børn under 18 år. En husstand uden børn kan således have hjemmeboende børn, som er over 17 år.

Tabeloversigt

Tabel 1.	Boligbestanden fordelt på boligens art og opførelsesperiode. 1. januar 2007	8
Tabel 2.	Det gennemsnitlige antal m ² i boliger fordelt på boligens art og bygningens opførelsesperiode. 1. januar 2007	8
Tabel 3.	Opvarmningsform i boliger fordelt på bygningens opførelsesperiode. 1. januar 2007.....	9
Tabel 4.	Husstande i boliger fordelt på ejerform og boligens art. 1. januar 2007.....	10
Tabel 5.	Husstande i boliger fordelt på boligens art og husstandstype med eller uden børn. 1. januar 2007	10
Tabel 6.	Husstande i boliger fordelt på ejerform og husstandstype. 1. januar 2007.....	11
Tabel 7.	Husstande i boliger fordelt på ejerform og husstandstype med eller uden børn. 1. januar 2007	11
Tabel 8.	Husstande i boliger med installationsmangler. 1. januar 2007.	12
Tabel 9.	Boliger fordelt på boligens art i enkelte kommuner. 1. januar 2007.....	13
Tabel 10.	Husstande fordelt på ejerform samt boliger uden persontilmelding i enkelte kommuner. 1. januar 2007.....	15

Tabel 1. Boligbestanden fordelt på boligens art og opførelsesperiode. 1. januar 2007

	Stue- huse	Parcel- huse	Række-, kæde- og doppelthuse	Etage- boliger	Kollegie- boliger	Øvrige boliger	Boliger i alt ¹
	1.000						
I alt¹	127 188	1 068 484	367 306	1 029 128	36 687	54 576	2 684 002
Opført før 1900	44 946	86 611	16 978	104 908	1 157	5 690	260 310
1900 - 1919	31 853	94 396	12 372	134 606	991	5 573	279 827
1920 - 1939	25 673	134 697	9 772	189 303	1 124	5 058	365 657
1940 - 1949	4 018	49 134	13 576	79 427	814	1 714	148 694
1950 - 1959	4 897	98 209	23 449	108 883	2 260	4 079	241 800
1960 - 1964	1 925	93 134	12 675	59 961	2 218	3 388	173 320
1965 - 1969	1 956	117 761	18 019	80 981	7 087	4 873	230 694
1970 - 1974	2 552	137 466	30 212	84 071	10 146	6 006	270 471
1975 - 1979	2 385	103 947	33 802	35 699	959	4 128	180 932
1980 - 1984	1 352	38 043	47 584	29 894	1 134	2 620	120 655
1985 - 1989	1 484	37 451	56 576	28 420	1 703	2 531	128 197
1990 - 1994	971	10 033	33 582	30 447	2 641	1 443	79 142
1995 - 1999	1 069	25 661	16 586	20 692	1 616	2 134	67 835
2000 - 2004	1 370	25 451	28 264	25 163	1 585	3 149	85 082
2005	302	6 720	6 283	8 031	625	869	22 865
2006	264	7 019	5 384	6 894	619	875	21 080

¹ Inkl. uoplyst opførelsesår og boligart.**Tabel 2. Det gennemsnitlige antal m² i boliger fordelt på boligens art og bygningens opførelsesperiode. 1. januar 2007**

	Stue- huse	Parcel- huse	Række-, kæde- og doppelthuse	Etage- boliger	Boliger i alt ¹
	m ²				
I alt¹	180,6	141,8	91,7	78,2	113,9
Opført før 1900	189,6	146,6	108,5	87,4	130,1
1900 - 1919	174,9	150,2	109,7	84,3	121,7
1920 - 1939	168,2	139,3	112,1	75,1	108,9
1940 - 1949	167,0	123,9	91,3	67,8	92,9
1950 - 1959	163,0	120,5	93,6	73,7	100,0
1960 - 1964	166,9	129,2	95,4	72,5	109,6
1965 - 1969	176,0	141,8	98,3	77,6	115,5
1970 - 1974	200,2	153,8	105,9	81,4	124,0
1975 - 1979	205,5	149,5	95,0	75,7	129,1
1980 - 1984	201,6	142,5	85,0	74,1	109,3
1985 - 1989	194,3	139,8	81,0	71,7	106,4
1990 - 1994	198,8	138,2	79,4	71,0	85,7
1995 - 1999	206,6	152,4	82,4	74,5	112,0
2000 - 2004	212,0	154,5	89,9	95,8	114,4
2005	215,3	157,2	94,9	116,7	125,0
2006	217,8	160,9	101,1	103,6	127,1

¹ Inkl. uoplyst opførelsesår.

Tabel 3.

**Opvarmningsform i boliger fordelt på bygningens opførelsesperiode.
1. januar 2007**

	Fjern- varme	Central- varme med olie	Natur- gas	Varme- pumpe	Central- varme med andet opvarm- nings- middel	Elovne og elpaneler	Ovne med andet opvarm- nings- middel	Boliger i alt
	antal boliger							
Boliger 1.1.2006¹	1 600 458	432 839	377 183	11 583	42 527	148 365	26 849	2 657 829
Boliger 1.1. 2007¹	1 623 884	421 784	389 135	12 230	45 351	146 763	26 316	2 684 002
Opført før 1920	267 233	149 007	39 674	2 634	23 898	34 236	16 231	540 137
1920 – 1939	230 314	74 839	34 993	1 186	9 037	9 328	3 690	365 657
1940 – 1959	252 170	66 061	53 748	814	4 288	8 932	2 846	390 494
1960 – 1969	252 442	58 457	74 494	1 774	2 245	11 423	1 854	404 014
1970 – 1979	278 694	51 712	75 007	1 979	2 298	39 377	698	451 403
1980 – 1989	154 274	11 710	42 804	1 776	1 097	34 945	420	248 852
1990 – 1994	55 560	1 530	16 903	264	359	3 908	91	79 142
1995 – 1999	44 385	2 940	17 286	292	524	1 938	157	67 835
2000 – 2004	56 254	3 568	20 945	882	1 050	1 728	178	85 082
2005 –	29 231	1 473	11 148	506	435	797	101	43 945
Parcelhuse i alt¹	435 903	256 055	236 836	8 578	21 220	87 725	15 876	1 068 484
Opført før 1920	39 023	75 358	23 351	1 334	9 870	20 332	9 773	181 007
1920 – 1939	52 939	43 698	23 932	697	4 188	6 031	2 330	134 697
1940 – 1959	63 697	42 026	30 479	600	2 482	5 690	1 743	147 343
1960 – 1969	98 704	43 784	56 416	1 319	1 548	7 301	1 074	210 895
1970 – 1979	110 870	39 339	60 295	1 711	1 408	26 450	357	241 413
1980 – 1989	32 847	6 491	15 036	1 324	512	18 533	220	75 494
1990 – 1994	4 540	550	3 109	130	128	1 450	47	10 033
1995 – 1999	12 749	1 675	9 725	212	211	899	94	25 661
2000 – 2004	12 319	2 014	8 764	741	579	710	128	25 451
2005 –	7 089	869	4 722	396	232	249	67	13 739
Rækkehuse mv. i alt¹	241 212	21 853	73 162	700	550	26 458	1 638	367 306
Opført før 1920	18 091	4 467	2 290	65	300	2 834	1 089	29 350
1920 – 1939	5 481	2 066	1 596	22	37	378	144	9 772
1940 – 1959	21 564	6 305	7 771	20	59	889	272	37 025
1960 – 1969	23 001	2 586	4 493	25	20	504	23	30 694
1970 – 1979	46 261	2 694	7 407	83	10	7 364	12	64 014
1980 – 1989	66 720	2 353	21 497	302	24	12 453	82	104 160
1990 – 1994	21 762	291	9 863	58	31	1 440	11	33 582
1995 – 1999	11 352	273	4 680	17	31	191	5	16 586
2000 – 2004	18 903	517	8 532	53	21	203	0	28 264
2005 –	6 903	217	4 265	53	7	199	0	11 667
Etageboliger i alt¹	894 635	51 552	65 937	321	752	9 487	1 942	1 029 128
Opført før 1920	203 131	16 219	10 338	145	390	5 465	1 404	239 514
1920 – 1939	168 874	10 268	8 077	59	194	1 161	245	189 303
1940 – 1959	161 996	10 392	14 430	37	57	794	267	188 310
1960 – 1969	120 980	7 945	11 570	28	25	220	16	140 942
1970 – 1979	108 517	5 069	5 475	40	25	540	0	119 770
1980 – 1989	50 328	1 203	5 391	5	6	1 120	0	58 314
1990 – 1994	26 685	169	3 265	1	1	149	0	30 447
1995 – 1999	18 204	168	2 269	6	33	6	0	20 692
2000 – 2004	22 023	92	3 006	0	16	20	0	25 163
2005 –	13 069	16	1 818	0	5	9	8	14 925

¹ Inkl. uoplyst opførelsesår.

Tabel 4. Husstande i boliger fordelt på ejerform og boligens art. 1. januar 2007

	Ejerform						I alt
	Ejerboliger	Almene boliger	Andelsboliger	Private udlejningsboliger	Offentligt ejede udlejningsboliger	Ukendt ejerform	
	antal husstande						
I alt	1 279 844	493 986	184 925	442 914	41 303	73 596	2 516 568
Stuehuse	96 661	7	7	12 940	486	4 361	114 462
Parcelhuse	926 157	9 115	7 712	59 669	2 259	17 809	1 022 721
Rækkehuse mv.	121 969	127 853	41 658	42 190	10 980	7 644	352 294
Etageboliger	120 094	348 243	135 371	296 855	21 075	34 803	956 441
Kollegieboliger	6	7 328	6	18 229	1 210	2 386	29 165
Fritidshuse	12 087	16	4	2 483	27	818	15 435
Boliger i døgninstitutioner	21	932	19	2 687	4 130	1 995	9 784
Andre helårsboliger	2 849	492	148	7 861	1 136	3 147	15 633
Uoplyst	0	0	0	0	0	633	633

Tabel 5. Husstande i boliger fordelt på boligens art og husstandstype med eller uden børn. 1. januar 2007

	Stuehuse	Parcelhuse	Række-, kæde- og dobbelthuse	Etageboliger	Kollegieboliger	Øvrige boliger	Husstande i alt ¹
		antal husstande					
I alt	114 462	1 022 721	352 294	956 441	29 165	40 852	2 516 568
Husstande uden børn	70 517	643 704	267 568	797 134	28 473	35 175	1 843 023
Enlig kvinde	5 669	90 541	103 808	298 300	10 080	10 525	519 078
Enlig mand	14 645	95 497	56 063	258 151	13 973	11 228	449 726
Ægtepar	30 755	319 596	70 335	89 509	205	8 340	518 803
Et par i øvrigt	6 799	56 665	18 476	83 748	2 205	1 701	169 625
Ikke hj.boende børn u. 18 år	10	52	181	734	320	124	1 421
Familie med voksne hj.boende børn	7 950	56 434	12 419	19 971	12	962	97 757
Andre husstande best. af flere familier	4 689	24 919	6 286	46 721	1 678	2 295	86 613
Husstande med børn	43 945	379 017	84 726	159 307	692	5 677	673 545
Enlig kvinde	1 178	19 327	24 101	54 807	222	845	100 508
Enlig mand	731	6 240	2 428	6 207	22	188	15 818
Ægtepar	24 928	233 478	34 426	51 499	159	2 125	346 714
Et par i øvrigt	6 592	59 377	13 274	26 767	205	844	107 093
Familie med voksne hj.boende børn	5 582	38 175	6 955	9 938	1	391	61 047
Andre husstande best. af flere familier	4 934	22 420	3 542	10 089	83	1 284	42 365

¹ Inkl. uoplyst boligart.

Tabel 6. Husstande i boliger fordelt på ejerform og husstandstype. 1. januar 2007

	Ejerform						Husstande i boliger i alt
	Ejeboliger	Almene boliger	Andels- boliger	Private udlejnings- boliger	Offentligt ejede udlejnings- boliger	Ukendt ejerform	
	antal husstande						
I alt	1 279 844	493 986	184 925	442 914	41 303	73 596	2 516 568
Enlig kvinde	154 005	198 171	65 083	160 918	21 047	20 362	619 586
Enlig mand	151 021	118 523	41 048	120 985	13 250	20 717	465 544
Ægtepar	658 696	89 405	38 290	62 054	3 107	13 965	865 517
Et par i øvrigt	141 644	42 128	24 158	56 856	1 412	10 520	276 718
Ikke hj.boende børn u. 18 år	32	522	29	468	51	319	1 421
Familie med voksne hj.boende børn	114 998	25 202	4 405	11 265	714	2 220	158 804
Andre husstande best. af flere familier	59 448	20 035	11 912	30 368	1 722	5 493	128 978

Tabel 7. Husstande i boliger fordelt på ejerform og husstandstype med eller uden børn. 1. januar 2007

	Ejerform						Husstande i boliger i alt
	Ejeboliger	Almene boliger	Andels- boliger	Private udlejnings- boliger	Offentligt ejede udlejnings- boliger	Ukendt ejerform	
	antal husstande						
I alt	1 279 844	493 986	184 925	442 914	41 303	73 596	2 516 568
Husstande uden børn	841 881	380 385	157 152	368 953	38 121	56 531	1 843 023
Enlig kvinde	134 486	152 853	58 525	136 534	20 212	16 468	519 078
Enlig mand	143 878	113 916	40 318	118 294	13 137	20 183	449 726
Ægtepar	386 280	56 706	27 364	39 065	1 969	7 419	518 803
Et par i øvrigt	74 999	26 740	17 471	42 256	977	7 182	169 625
Ikke hj.boende børn u. 18 år	32	522	29	468	51	319	1 421
Familie med voksne hj.boende børn	69 755	15 602	3 280	7 336	445	1 339	97 757
Andre husstande best. af flere familier	32 451	14 046	10 165	25 000	1 330	3 621	86 613
Husstande med børn	437 963	113 601	27 773	73 961	3 182	17 065	673 545
Enlig kvinde	19 519	45 318	6 558	24 384	835	3 894	100 508
Enlig mand	7 143	4 607	730	2 691	113	534	15 818
Ægtepar	272 416	32 699	10 926	22 989	1 138	6 546	346 714
Et par i øvrigt	66 645	15 388	6 687	14 600	435	3 338	107 093
Familie med voksne hj.boende børn	45 243	9 600	1 125	3 929	269	881	61 047
Andre husstande best. af flere familier	26 997	5 989	1 747	5 368	392	1 872	42 365

Tabel 8. Husstande i boliger med installationsmangler. 1. januar 2007

	Uden toilet i boligen	Uden bad i boligen	Uden køkken i boligen	Uden central- varme ¹	Med én eller flere installa- tionsmangler
	----- antal husstande -----				
Husstande i alt 1.1.2006	27 606	102 062	36 950	37 416	138 490
Husstande 1.1.2007	25 934	96 886	35 631	37 187	134 057
Uden børn i alt	24 051	83 856	34 694	27 284	111 421
Med børn i alt	2 334	16 044	1 114	12 516	28 156
Enlig kvinde i alt	7 238	27 240	14 101	6 359	34 014
Uden børn	6 815	24 409	13 932	5 242	30 172
Med børn	423	2 831	169	1 117	3 842
Enlig mand i alt	11 883	34 477	16 541	8 761	42 841
Uden børn	11 809	33 999	16 515	8 490	42 117
Med børn	74	478	26	271	724
Ægtepar	1 771	12 613	776	12 410	24 368
Uden børn	1 125	7 643	491	7 489	15 067
Med børn	646	4 970	285	4 921	9 301
Et par i øvrigt	2 314	11 331	1 289	4 450	15 365
Uden børn	1 917	8 522	1 157	2 663	11 016
Med børn	397	2 809	132	1 787	4 349
Ikke hjemmeboende børn u. 18 år	140	190	218	8	229
Uden børn	140	190	218	8	229
En familie m. voksne hjemmeboende børn	451	3 014	177	2 613	5 520
Uden børn	341	2 214	129	1 756	3 884
Med børn	110	800	48	857	1 636
Andre husstande bestående af flere familier	2 137	8 021	2 529	2 586	11 720
Uden børn	1 904	6 879	2 252	1 636	8 936
Med børn	233	1 142	277	950	2 784

¹ Centralvarme omfatter fjernvarme, centralvarme samt elovne og paneler.

Tabel 9. Boliger fordelt på boligens art i enkelte kommuner. 1. januar 2007

	Boliger i alt ¹	Boligens art							
		Stuehuse	Parcel- huse	Række-, kæde- og dobbelt- huse	Etage- boliger	Kollegie- boliger	Boliger i døgn- institutioner	Beboede fritids- huse	Øvrige boliger
	antal boliger								
I alt²	2 684 002	127 188	1 068 484	367 306	1 029 128	36 687	13 971	15 435	54 576
Region Hovedstaden-									
riksberg	832 282	6 932	185 952	100 936	509 951	14 321	3 388	6 160	4 527
Albertslund	12 617	9	1 651	5 235	4 195	1 462	40	0	25
Allerød	9 664	194	5 145	2 416	1 770	5	14	16	104
Ballerup	22 005	7	6 391	3 271	12 107	96	62	5	66
Bornholm	22 284	2 087	11 652	5 537	2 302	221	27	96	361
Brøndby	15 869	9	3 371	2 416	9 965	18	58	0	32
Dragør	5 874	72	3 114	1 162	1 400	0	25	28	72
Egedal	16 148	451	8 895	5 094	1 217	20	52	218	196
Fredensborg	17 525	358	5 952	6 069	4 736	0	202	18	190
Frederiksberg	52 924	0	1 003	533	50 589	580	117	1	99
Frederikssund	19 222	856	9 276	3 698	3 787	29	110	1 226	230
Frederiksværk-Hundested	14 107	265	7 722	1 812	2 765	10	42	1 276	208
Furesø	15 991	87	6 164	4 470	4 890	25	126	96	132
Gentofte	34 423	0	10 432	2 348	21 160	40	217	1	221
Gladsaxe	30 920	0	6 769	6 431	16 413	1 121	86	1	98
Glostrup	10 761	3	2 662	1 416	6 636	0	20	1	23
Gribskov	17 589	997	10 440	2 231	1 121	10	57	2 324	399
Helsingør	29 158	360	9 698	4 790	13 158	172	294	418	257
Herlev	12 902	19	3 160	3 681	5 377	451	173	17	24
Hillerød	20 550	742	8 857	2 901	7 557	149	58	135	148
Hvidovre	24 144	6	7 008	3 032	13 253	659	118	14	54
Høje Taastrup	21 324	192	5 730	4 990	10 020	28	152	19	187
Hørsholm	11 585	41	4 163	2 841	4 344	1	130	2	61
Ishøj	9 207	58	1 737	2 107	5 238	0	24	7	36
København	290 740	1	14 780	7 062	260 193	7 527	322	83	765
Lyngby-Taarbæk	26 872	4	6 324	4 857	13 903	1 096	526	2	158
Rudersdal	25 144	72	10 668	3 825	9 493	589	194	98	184
Rødovre	18 370	0	4 065	3 771	10 480	12	12	0	28
Tårnby	18 987	36	7 065	1 573	9 977	0	127	53	137
Vallensbæk	5 376	6	2 058	1 367	1 905	0	3	5	32
Region Sjælland	390 520	22 425	195 223	60 252	97 195	3 545	2 541	4 521	4 650
Faxe	16 039	1 018	9 556	2 534	2 066	364	103	69	289
Greve	20 454	200	10 143	4 346	5 514	0	100	23	128
Guldborgsund	32 977	1 855	17 926	4 786	6 972	260	200	630	340
Holbæk	31 795	2 243	15 300	4 482	8 582	355	165	97	555
Kalundborg	23 877	2 148	12 908	3 489	4 114	51	212	513	429
Køge	24 813	865	11 470	4 681	7 456	8	83	45	200
Lejre	11 009	820	7 581	1 783	264	1	152	104	294
Lolland	26 339	1 496	15 260	3 863	5 193	83	93	81	258
Næstved	38 872	2 243	18 343	6 614	10 881	6	198	248	329
Odsherred	16 805	1 566	8 921	2 244	1 989	5	267	1 502	294
Ringsted	14 575	888	6 562	1 618	4 976	91	240	9	191
Roskilde	38 323	665	15 192	6 128	13 989	1 849	100	154	243
Slagelse	38 300	1 943	14 904	5 703	14 865	185	244	143	296
Solrød	8 867	122	4 823	1 739	2 026	0	86	7	60
Sorø	13 530	1 286	7 301	2 307	2 150	230	62	22	169
Stevns	9 872	1 063	5 888	1 480	672	2	14	510	239
Vordingborg	24 073	2 004	13 145	2 455	5 486	55	222	364	336

¹ Inkl. uoplyst boligart

Tabel 9 (fortsat).

Boliger fordelt på boligens art i enkelte kommuner. 1. januar 2007

	Boliger i alt ¹	Boligens art							Øvrige boliger
		Stuehuse	Parcel- huse	Række-, kæde- og dobbelt- huse	Etage- boliger	Kollegie- boliger	Boliger i døgn- institu- tioner	Beboede fritids- huse	
	antal boliger								
Region Syddanmark	584 707	35 546	278 638	93 377	158 689	7 380	3 839	1 094	6 021
Assens	19 601	1 759	11 991	3 216	2 052	114	110	33	317
Billund	12 273	1 150	6 851	2 063	1 900	153	28	2	125
Esbjerg	56 123	2 035	25 026	7 604	20 325	765	128	70	162
Fanø	1 741	46	925	475	91	72	22	43	59
Fredericia	24 637	300	10 045	3 406	10 532	21	201	38	93
Faaborg-Midtfyn	24 403	2 402	14 683	4 070	2 424	43	97	63	617
Haderslev	27 713	2 098	13 106	3 559	8 353	180	90	44	281
Kerteminde	10 817	636	6 258	2 223	1 373	91	57	70	103
Kolding	42 175	1 685	19 569	5 689	14 493	304	91	71	264
Langeland	8 815	849	5 400	1 486	763	1	16	28	270
Middelfart	17 244	1 384	9 763	3 107	2 614	58	38	79	195
Nordfyn	13 483	1 617	8 301	2 054	1 014	17	93	162	215
Nyborg	15 271	1 063	7 248	2 975	3 702	62	35	31	150
Odense	95 606	1 097	29 437	20 814	39 899	2 470	1 543	6	338
Svendborg	29 530	1 368	14 651	4 840	7 322	813	67	36	427
Sønderborg	37 990	1 750	18 450	5 681	10 183	1 113	355	64	381
Tønder	20 685	2 489	11 170	2 974	3 181	372	95	23	377
Varde	23 503	3 386	12 830	3 271	3 067	91	224	120	507
Vejen	19 236	2 173	11 182	3 398	2 068	24	111	3	276
Vejle	50 093	3 443	23 682	5 258	16 707	282	202	88	420
Ærø	4 558	495	2 635	931	305	67	6	4	114
Aabenraa	29 210	2 321	15 435	4 283	6 321	267	230	16	330
Region Midtjylland	586 720	37 525	266 748	76 592	185 339	8 570	2 638	2 574	6 596
Favrskov	19 428	1 804	12 075	2 852	2 190	77	81	8	337
Hedensted	18 861	1 662	10 399	2 732	3 339	114	85	275	253
Herning	19 648	1 883	13 340	2 040	1 908	15	102	82	277
Holstebro	39 507	3 197	18 910	4 053	11 849	659	393	32	412
Horsens	27 217	1 999	12 812	4 015	7 867	208	111	45	153
Ikast-Brande	38 380	1 583	18 194	4 289	13 212	451	79	12	550
Lemvig	18 287	1 738	10 175	2 511	3 520	67	35	14	224
Norrdjurs	11 061	1 433	6 391	1 004	1 810	142	74	41	164
Odder	9 759	603	5 233	1 427	2 170	2	33	175	116
Randers	46 992	2 066	19 985	4 170	19 349	324	137	19	924
Ringkøbing-Skjern	26 680	3 479	15 174	4 138	3 042	162	54	147	471
Samsø	2 852	421	1 773	221	162	14	11	46	204
Silkeborg	39 680	2 691	20 392	5 281	10 412	219	89	113	464
Skanderborg	23 393	1 500	13 252	3 730	4 290	17	290	38	267
Skive	23 750	2 257	12 893	2 470	5 868	9	31	29	171
Struer	10 877	799	6 085	1 118	2 675	27	32	39	101
Syddjurs	19 463	1 967	11 309	2 630	2 109	55	169	884	336
Viborg	43 366	4 321	22 470	5 106	10 277	365	162	50	601
Århus	147 519	2 122	35 886	22 805	79 290	5 643	670	525	571
Region Nordjylland	289 066	24 661	141 481	36 111	77 847	2 870	1 561	1 086	3 360
Brønderslev-Dronninglund	16 998	2 087	9 782	2 081	2 821	0	48	10	161
Frederikshavn	33 166	1 952	17 449	4 715	7 913	460	101	149	424
Hjørring	33 468	3 446	18 081	3 946	7 218	5	72	189	497
Jammerbugt	18 517	2 425	11 968	2 379	1 322	20	22	120	254
Læsø	1 398	190	957	146	67	0	0	3	35
Mariager Fjord	20 116	2 484	10 926	2 045	3 716	144	371	63	359
Morsø	11 239	1 270	6 669	1 401	1 645	89	50	29	86
Rebild	12 647	2 122	7 527	1 448	1 281	11	38	1	216
Thisted	22 858	2 880	13 209	2 489	3 368	51	506	77	269
Vesthimmerland	18 535	2 655	10 171	1 901	2 870	240	170	84	434
Aalborg	100 124	3 150	34 742	13 560	45 626	1 850	183	361	625

¹ Inkl. uoplyst boligart² Inkl. boliger uden oplysninger om geografisk placering

Tabel 10. Husstande fordelt på ejerform samt boliger uden persontilmelding. 1. januar 2007

	Ejerform					Ukendt ejerform	Husstande i boliger i alt	Boliger uden person- tilmelding	Boliger i alt
	Ejerboliger	Almene boliger	Andels- boliger	Private udlejnings- boliger	Offentligt ejede udlejnings- boliger				
	antal								
I alt	1 279 844	493 986	184 925	442 914	41 303	73 596	2 516 568	166 727	2 684 002¹
Region Hovedstaden	298 770	186 498	126 466	146 019	12 205	20 613	790 571	41 711	832 282
Albertslund	3 681	7 183	458	484	170	205	12 181	436	12 617
Allerød	6 370	1 372	192	1 030	157	184	9 305	359	9 664
Ballerup	7 220	12 257	668	1 001	166	232	21 544	461	22 005
Bornholm	13 936	2 092	564	2 760	468	746	20 566	1 718	22 284
Brøndby	4 616	9 949	305	198	261	243	15 572	297	15 869
Dragør	3 913	876	230	352	117	126	5 614	260	5 874
Egedal	11 554	1 587	841	972	122	404	15 480	668	16 148
Fredensborg	9 697	4 614	737	1 162	138	375	16 723	802	17 525
Frederiksberg	11 011	5 829	13 547	17 598	766	1 476	50 227	2 697	52 924
Frederikssund	11 788	2 964	814	2 038	211	466	18 281	941	19 222
Frederiksværk-Hundested	8 483	2 209	504	1 478	193	465	13 332	775	14 107
Furesø	8 807	4 601	429	1 361	77	232	15 507	484	15 991
Gentofte	17 503	1 033	3 576	7 523	1 047	998	31 680	2 743	34 423
Gladsaxe	11 666	11 118	1 673	4 103	470	548	29 578	1 342	30 920
Glostrup	3 513	4 323	948	1 126	308	189	10 407	354	10 761
Gribskov	12 679	856	356	1 670	333	561	16 455	1 134	17 589
Helsingør	13 648	7 651	1 078	4 215	171	713	27 476	1 682	29 158
Herlev	4 084	6 900	370	899	67	203	12 523	379	12 902
Hillerød	11 117	3 255	834	3 262	347	621	19 436	1 114	20 550
Hvidovre	9 093	9 368	2 323	1 902	195	505	23 386	758	24 144
Høje Taastrup	10 989	5 605	685	2 255	232	609	20 375	949	21 324
Hørsholm	6 123	2 114	844	1 583	88	292	11 044	541	11 585
Ishøj	3 781	4 156	78	427	111	189	8 742	465	9 207
København	47 254	51 507	90 498	73 003	4 200	7 893	274 355	16 385	290 740
Lyngby-Taarbæk	11 568	5 304	2 130	4 689	1 216	684	25 591	1 281	26 872
Rudersdal	14 491	3 932	592	3 574	466	670	23 725	1 419	25 144
Rødovre	6 831	8 311	333	2 125	19	261	17 880	490	18 370
Tårnby	9 167	5 285	703	2 719	48	459	18 381	606	18 987
Vallensbæk	4 187	247	156	510	41	64	5 205	171	5 376
Region Sjælland	217 254	64 889	14 206	51 464	6 395	11 019	365 227	25 293	390 520
Faxe	9 632	1 838	470	2 240	231	551	14 962	1 077	16 039
Greve	12 283	5 688	457	722	125	406	19 681	773	20 454
Guldborgsund	19 124	3 879	694	5 320	520	907	30 444	2 533	32 977
Holbæk	16 630	6 089	1 662	4 102	484	928	29 895	1 900	31 795
Kallundborg	13 662	3 495	650	3 139	331	848	22 125	1 752	23 877
Køge	13 088	6 446	961	2 436	411	620	23 962	851	24 813
Lejre	7 959	470	293	1 009	204	341	10 276	733	11 009
Lolland	14 687	3 536	323	3 944	411	830	23 731	2 608	26 339
Næstved	21 246	5 901	1 785	5 722	985	998	36 637	2 235	38 872
Odsherred	9 956	1 128	323	2 592	297	872	15 168	1 637	16 805
Ringsted	7 675	2 805	461	2 168	294	347	13 750	825	14 575
Roskilde	19 131	8 021	3 029	5 237	621	706	36 745	1 578	38 323
Slagelse	17 965	8 929	1 098	6 167	685	1 068	35 912	2 388	38 300
Solrød	6 120	1 254	596	365	74	164	8 573	294	8 867
Sorø	7 967	1 830	376	1 790	177	433	12 573	957	13 530
Stevns	6 723	414	306	1 221	197	334	9 195	677	9 872
Vordingborg	13 406	3 166	722	3 290	348	666	21 598	2 475	24 073

Tabel 10 (fortsat). Husstande fordelt på ejerform samt boliger uden persontilmelding. 1. januar 2007

	Ejerform					Ukendt ejerform	Husstande i boliger i alt	Boliger uden person- tilmelding	Boliger i alt
	Ejerboliger	Almene boliger	Andels- boliger	Private udlejnings- boliger	Offentligt ejede udlejnings- boliger				
	antal								
Region Syddanmark	301 988	101 395	16 619	97 827	9 126	16 674	543 629	41 078	584 707
Assens	12 268	1 546	416	3 064	196	666	18 156	1 445	19 601
Billund	7 297	2 065	372	1 101	271	320	11 426	847	12 273
Esbjerg	26 771	13 626	1 901	7 831	1 868	1 262	53 259	2 864	56 123
Fanø	1 025	151	29	227	6	86	1 524	217	1 741
Fredericia	11 202	6 304	519	4 282	395	601	23 303	1 334	24 637
Faaborg-Midtfyn	15 352	1 990	453	4 074	223	670	22 762	1 641	24 403
Haderslev	14 346	4 960	568	4 766	212	761	25 613	2 100	27 713
Kerteminde	6 232	1 256	266	1 961	315	288	10 318	499	10 817
Kolding	21 418	7 945	1 419	6 858	329	1 399	39 368	2 807	42 175
Langeland	4 500	577	84	1 313	177	271	6 922	1 893	8 815
Middelfart	10 462	1 876	509	2 488	423	486	16 244	1 000	17 244
Nordfyn	8 854	905	155	1 976	150	459	12 499	984	13 483
Nyborg	8 379	2 259	282	2 947	116	436	14 419	852	15 271
Odense	38 942	22 542	3 398	22 647	1 275	2 127	90 931	4 675	95 606
Svendborg	15 285	4 148	839	5 664	391	1 007	27 334	2 196	29 530
Sønderborg	18 332	8 392	1 237	5 470	435	1 162	35 028	2 962	37 990
Tønder	11 409	1 979	429	3 436	193	593	18 039	2 646	20 685
Varde	14 355	2 649	650	2 574	393	835	21 456	2 047	23 503
Vejle	11 661	2 397	608	2 338	240	567	17 811	1 425	19 236
Vejle	25 868	8 784	1 306	8 059	1 000	1 590	46 607	3 486	50 093
Ærø	2 484	87	152	599	53	192	3 567	991	4 558
Aabenraa	15 546	4 957	1 027	4 152	465	896	27 043	2 167	29 210
Region Midtjylland	306 124	98 983	18 680	101 947	9 173	16 549	551 456	35 264	586 720
Favrskov	12 862	1 604	880	2 266	222	537	18 371	1 057	19 428
Hedensted	11 179	2 031	389	2 884	420	538	17 441	1 420	18 861
Herning	13 347	1 292	472	2 733	186	504	18 534	1 114	19 648
Holstebro	21 884	6 701	767	5 809	737	1 017	36 915	2 592	39 507
Horsens	15 385	5 072	532	3 428	457	603	25 477	1 740	27 217
Ikast-Brande	19 965	4 567	1 344	8 368	541	1 272	36 057	2 323	38 380
Lemvig	10 889	2 327	571	2 534	261	507	17 089	1 198	18 287
Norddjurs	6 761	704	171	1 576	266	332	9 810	1 251	11 061
Odder	5 963	1 317	280	1 241	82	271	9 154	605	9 759
Randers	23 482	7 613	1 460	9 154	912	1 546	44 167	2 825	46 992
Ringkøbing-Skjern	16 873	2 451	575	3 556	327	860	24 642	2 038	26 680
Samsø	1 418	79	22	374	47	123	2 063	789	2 852
Silkeborg	21 577	7 215	1 477	5 750	560	997	37 576	2 104	39 680
Skanderborg	15 096	2 622	1 123	2 707	251	569	22 368	1 025	23 393
Skive	13 589	3 148	456	3 743	356	709	22 001	1 749	23 750
Struer	6 402	1 677	142	1 288	131	342	9 982	895	10 877
Syddjurs	12 206	1 595	562	2 558	314	661	17 896	1 567	19 463
Viborg	25 116	6 299	1 019	6 284	694	1 265	40 677	2 689	43 366
Århus	52 130	40 669	6 438	35 694	2 409	3 896	141 236	6 283	147 519
Region Nordjylland	155 708	42 221	8 954	45 657	4 404	8 741	265 685	23 381	289 066
Brønderslev-Dronninglund	10 472	1 897	420	2 355	247	391	15 782	1 216	16 998
Frederikshavn	17 414	6 023	749	4 026	475	935	29 622	3 544	33 166
Hjørring	19 009	3 889	800	4 929	503	1 164	30 294	3 174	33 468
Jammerbugt	12 390	903	474	2 139	206	611	16 723	1 794	18 517
Læsø	780	53	0	117	58	40	1 048	350	1 398
Mariager Fjord	11 977	1 494	471	3 585	393	590	18 510	1 606	20 116
Morsø	6 989	914	156	1 597	194	302	10 152	1 087	11 239
Rebild	8 577	720	414	1 464	266	343	11 784	863	12 647
Thisted	13 986	1 823	654	2 486	658	731	20 338	2 520	22 858
Vesthimmerland	11 164	1 192	267	3 047	444	684	16 798	1 737	18 535
Aalborg	42 950	23 313	4 549	19 912	960	2 950	94 634	5 490	100 124

¹ Inkl. boliger uden oplysninger om geografisk placering

BYGGERI OG BOLIGFORHOLD 2007:25

Statistiske Efterretninger

ISSN, 1399-0721

ISSN, 1601-0876

www.dst.dk/efterretningerSalg: Tlf. 39 17 30 20 (hele døgnet), publsalg@dst.dk

Abonnement for 2007: 355 kr. som pdf.

Løssalg: 52 kr. Ekspeditionsgebyr: 15 kr. indland, 15 kr. udland

© Danmarks Statistik, Sejrøgade 11, 2100 København Ø

Signaturforklaring:

- Nul

0 Mindre end 0,5 af den anvendte enhed

0,0 Mindre end 0,05 af den anvendte enhed

• Tal kan efter sagens natur ikke forekomme

.. For usikker til at kunne angives eller diskretionshensyn

... Oplysning foreligger ikke

* Foreløbige eller anslåede tal

— | Vandret eller lodret streg markerer databrud i en tidsserie.

Oplysningerne fra før og efter databruddet er ikke fuldt sammenlignelige.

Som følge af afrundinger kan summen af tallene i tabellerne afvige fra totalen.