

OFFENTLIGE FINANSER

2007:2 • 23. januar 2007

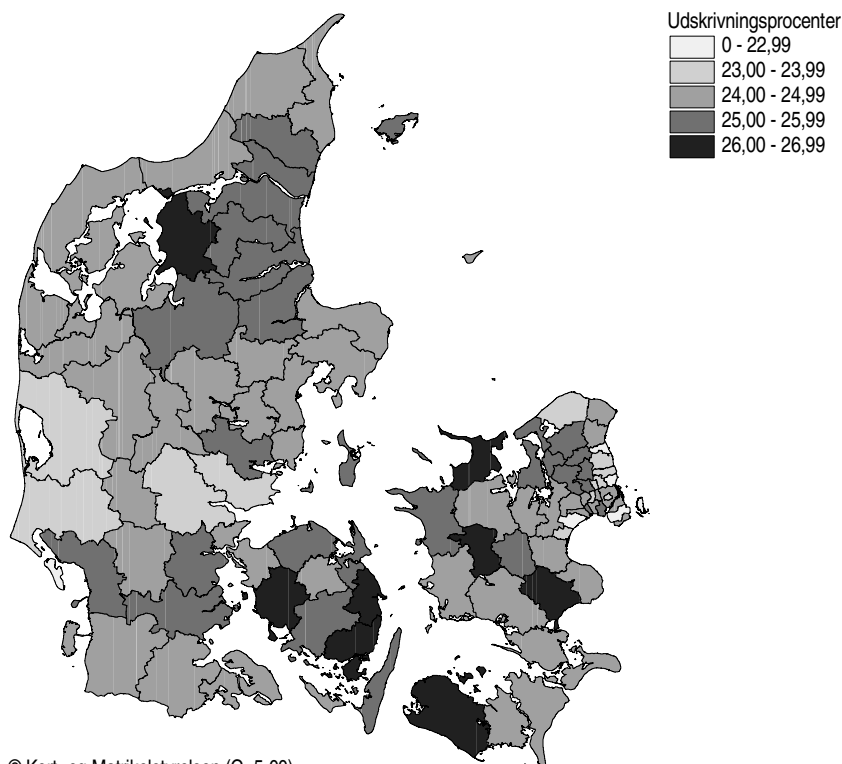
Den kommunale og amtskommunale personbeskatning samt kirkeskatten i 2006 og 2007

Resumé: For kommunerne er den gennemsnitlige udskrivningsprocent 24,58 pct. i 2007. På grund af kommunalreformen kan de kommunale udskrivningsprocenter ikke sammenlignes med tidligere års udskrivningsprocenter. Amterne er nedlagte og de nye regioner er ikke skatteudskrivende, men finansieres af forskellige tilskud fra stat og kommuner. Kommunernes udskrivningsprocenter og sundhedsbidraget tilsammen er på samme niveau som den samlede udskrivningsprocent for kommuner og amtskommuner i 2006.

Kort om statistikken: Artiklen giver oplysninger om de kommunale udskrivningsprocenter, den samlede udskrivningsprocent i 2006 (kommune og amtskommune) og i 2007 (kommune og sundhedsbidrag) samt kirkeskatteprocenter, som vedtaget af kommunalbestyrelserne.

Hovedresultatet De samlede udskrivningsprocenter i 2007 for kommuner og sundhedsbidrag ligger i intervallet 30,3-34,7 pct. med et gennemsnit på 32,6 pct. Det svarer til gennemsnittet for den samlede udskrivningsprocent for kommuner og amter i 2006.

Figur 1. Kommunale udskrivningsprocenter. 2007



© Kort- og Matrikelstyrelsen (G. 5-00)

For kommunernes vedkommende ligger udskrivningsprocenterne i intervallet 22,3-26,7, hvor de i 2006 lå i intervallet 15,0-23,9. Spredningen i de kommunale udskrivningsprocenter er dermed formindsket. Niveauforskellen skyldes den ændrede opgavefordeling mellem stat, amt og kommuner, der er en del af kommunalreformen. 46 pct. af kommunerne har en udskrivningsprocent mellem 24-24,9 og 37 pct. af kom-

munerne har en udskrivningsprocent på 25 eller derover. De resterende 17 pct. af kommunerne har en udskrivningsprocent under 24.

Oversigtstabel 1. **Kommunerne fordelt efter ændringen af udskrivnings- og kirkeskatteprocenten fra 2006 til 2007**

Ændring	Udskrivningsprocent		Ændring	Kirkeskatteprocent	
	Antal	Pct.		Antal	Pct.
Højere procent	127	45	Højere procent	99	35
Over 2,00	1	0	Over 0,25	4	1
1,51-2,00	2	1	0,21-0,25	1	0
1,01-1,50	14	5	0,16-0,20	11	4
0,51-1,00	24	8	0,11-0,15	21	7
0,21-0,50	35	12	0,06-0,10	29	10
0,01-0,20	51	18	0,01-0,05	33	12
Uændret procent	1	0	Uændret procent	34	12
Lavere procent	156	55	Lavere procent	151	53
0,01-0,50	67	24	0,01-0,05	37	13
0,51-1,00	51	18	0,06-0,10	23	8
1,01-1,50	22	8	0,11-0,15	31	11
1,51-2,00	13	5	0,16-0,25	40	14
Over 2,00	3	1	Over 0,25	20	7
I alt	284	100	I alt	284	100

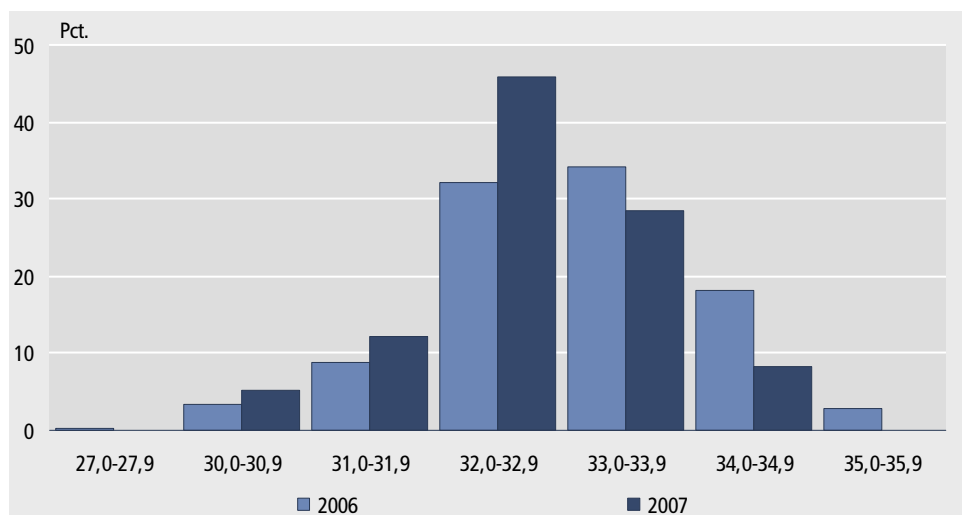
Anm. 1. Ændringen i udskrivningsprocenten er beregnet ved at sammenholde den samlede skatteprocent for kommune og amt i 2006 med summen af kommuneprocenten for 2007 tillagt sundhedsbidraget på 8 pct.

Anm. 2. I opgørelsen er de 13 kommuner, der i 2007 indgår i flere kommuner, medregnet med det antal de er splittet op på. Derfor er summen af kommuner højere end 270 i 2006.

De kommunale indkomstskatter

Kommuneskatten For kommunerne under ét er den gennemsnitlige udskrivningsprocent 24,6 pct. i 2007, jf. tabel 2. Det samlede budgetterede indkomstskattebeløb er på 177.041 mio. kr. og er i løbende priser steget med 14,6 pct. i forhold til 2006.

Figur 2. **Kommunerne procentfordelt efter den samlede kommunale udskrivningsprocent**



Anm. I 2006 udgør den samlede udskrivningsprocent summen af den kommunale og den amtskommunale udskrivningsprocent. I 2007 udgør den samlede udskrivningsprocent summen af den kommunale udskrivningsprocent og det nye sundhedsbidrag på 8 pct.

Den laveste udskrivningsprocent findes i Fanø Kommune (22,32), mens den højeste findes i Lolland Kommune (26,71). Forskellen mellem højeste og laveste udskrivningsprocent udgør således 4,39 pct. point i 2007. På grund af en særordning har den

tidligere Holmsland Kommune, der nu er en del af Ringkøbing-Skjern Kommune, en udskrivningsprocent på 20,14 pct., og her udgør forskellen 6,57 pct. point.

De regionsvise gennemsnit og landsgennemsnit for udskrivningsprocenterne er vejede ud fra det budgetterede skatteprovenu og udskrivningsgrundlaget for henholdsvis regionerne og hele landet.

Amtskommuneskatten I forbindelse med kommunalreformen er amterne nedlagt fra 2007.

I tabel 1 er vist de amtskommunale udskrivningsprocenter for 2006 samt de budgetterede amtskommunale indkomstskatteprovenu. Københavns, Frederiksberg og Bornholms kommuner falder uden for den amtskommunale inddeling.

De dyreste amtskommuner i 2006 er Storstrøms og Viborg med 12,5 pct., mens Vejle er den billigste med 11,4 pct.

Kirkeskatten Kirkeskatteprocenten fastsættes af kommunalbestyrelserne på grundlag af det skønnede beskatningsgrundlag, de vedtagne lokale kirkelige budgetter og oplysninger om landskirkeskattebeløbet. Kirkeskatten udskrives på alle personer, bortset fra personer, som står uden for folkekirken og har meddelt skattevæsenet dette. Ca. 85 pct. af samtlige skattepligtige er kirkeskattepligtige.

Den gennemsnitlige kirkeskatteprocent udgør 0,88 pct. i 2007. For alle landets kommuner ligger kirkeskatteprocenten mellem 0,42 og 1,50.

Oversigtstabel 2. **Kommuner fordelt efter størrelsen af kirkeskatteprocenten**

	2006		2007	
	Antal	Pct.	Antal	Pct.
0,40-0,49	3	1	2	2
0,50-0,59	9	3	6	6
0,60-0,69	8	3	6	6
0,70-0,79	21	8	9	9
0,80-0,89	27	10	14	14
0,90-0,99	44	16	19	19
1,00-1,09	42	16	22	22
1,10-1,19	51	19	8	8
1,20-1,29	41	15	10	10
1,30-1,39	16	6	1	1
1,40-1,49	5	2	0	0
1,50-1,59	3	1	1	1
I alt	270	100	98	100

I alt har 34 kommuner fastholdt kirkeprocenten uændret i forhold til 2006. 151 kommuner har nedsat kirkeprocenten, mens 99 kommuner har hævet den, jf. oversigtstabel 1.

Lovgrundlaget Hovedreglerne om udskrivning af indkomstskat til kommunerne findes i lov om kommunal indkomstskat (lovbek. nr. 514 af 7. juni 2006 med senere ændringer) og i lov om udskrivning af skat til amtskommunen (lovbek. nr. 272 af 14. april 2003 med senere ændringer). Kirkeskatten udskrives i henhold til lov om folkekirkens økonomi (lovbek. nr. 969 af 2. december 2003 med senere ændringer).

Det offentliggjorte materiale Denne statistik er baseret på kommunernes indberetning af udskrivningsprocenter mv. til Indenrigsministeriet, der har stillet materialet til rådighed for Danmarks Statistik. De viste budgettal for indkomstskatterne svarer til de beløb, der danner grundlag for statens udbetalinger for forskudsbeløb til kommunerne.

Kommunalreformen

Danmark er fra 1. januar 2007 opdelt i 98 kommuner og 5 regioner mod tidligere 270 kommuner og 14 amter. Det er resultatet af en lang proces, der med en politisk aftale blev igangsat juni 2004 som opfølgning på Strukturkommissionens betænkning fra januar 2004, og regeringens efterfølgende udspil til en reform af den offentlige sektors struktur.

Regeringen nedsatte i oktober 2002 Strukturkommissionen, der bestod af repræsentanter for kommunerne, ministerier og af personer med særlig ekspertise på området. Strukturkommissionens opgave var at vurdere fordele og ulemper ved alternative modeller for indretningen af den offentlige sektor, og på denne baggrund komme med anbefalinger til ændringer, som er holdbare over en længere årrække. Strukturkommissionen konkluderede i januar 2004, at der var behov for en reform af den offentlige sektors struktur, da amter og kommuner ikke var store nok til at varetage deres opgaver, og at opgavefordelingen i den offentlige sektor var uhensigtsmæssig på flere områder.

Aftalen om en strukturreform (struktureaftalen) fastlægger en række krav til såvel størrelsen af de nye kommuner som til fordelingen af de offentlige opgaver og finansieringen heraf. Samtidig med det nye kommunale danmarkskort træder derfor en ny opgavefordeling og en finansierings- og udligningsreform i kraft.

Aftalen er senere udmøntet i en lang række love og bekendtgørelser. En stor del af denne lovgivning blev i juni 2005 vedtaget i Folketinget.

Kommunalreformens betydning for udskrivningsprocenterne

Udskrivningen I forbindelse med vedtagelsen af årsbudgettet for det kommende kalenderår, der sker senest den 15. oktober, fastsætter kommunalbestyrelsen udskrivningsprocenten. Udskrivningsprocenten angiver forholdet mellem det beløb, der skal udskrives som kommunal indkomstskat og det forventede udskrivningsgrundlag. Udskrivningsgrundlaget er summen af skattepligtige indkomster minus beregningsfradrag.

Størrelsen af udskrivningsgrundlaget er først og fremmest påvirket af udviklingen i de skattepligtige indkomster. Hertil kommer betydningen af beregningsfradragenes (især personfradragenes) udvikling.

Budget 2007 De nye kommuner har i budgetlægningen for 2007 skullet tage højde for såvel de nye opgaver, som kommunerne overtager fra de nedlagte amter samt til dels fra staten; for harmonisering af serviceniveauerne i de sammenlagte kommuner; for finansieringsreformen med et nyt udligningssystem samt for loftet i 2007 over de kommunale skatter.

Loft i 2007 over udskrivningsprocenterne De kommunale udskrivningsprocenter for 2007 er i forbindelse med vedtagelsen af budgetterne, for de sammenlagte kommuners vedkommende, vedtaget af sammenlægningsudvalgene og for de øvrige kommuners vedkommende af kommunalbestyrelserne. Der er dog i forbindelse med kommunalreformen vedtaget et loft over de kommunale skatter, der omfatter udskrivningsprocenten for indkomstskat og promillerne for grundskyld og dækningsafgift hver for sig, jf. lov nr. 500 af 7. juni 2006 om begrænsninger i den kommunale skatteudskrivning for 2007 og regulering af de kommunale bidrag til regionerne i 2007. Maksimumsatserne for hhv. udskrivningsprocenter og grundskyldspromiller er for hver kommune nævnt i bilaget til loven. Fra 2008 gælder igen det almindelige skatte loft, hvorefter den kommunale skatteudskrivning samlet set ikke må stige.

Særordninger De tidligere Holmsland og Farum kommuner har hver fået en særordning med en anden udskrivningsprocent end den øvrige del af deres nye kommune.

- Højere udskrivning tilladt i visse tilfælde* En sammenlagt kommune kunne til og med den 15. september 2006 ved ansøgning til Indenrigs- og Sundhedsministeriet få tilladelse til at forhøje udskrivningsprocenten og grundskyldpromillen ud over de maksimale satser, såfremt én eller flere kommuner i sammenlægningskommunen ikke har udskrevet dækningsafgift af forretningsjendomme i 2006, og den sammenlagte kommune undlader at opkræve dækningsafgift af forretningsjendomme i 2007. Forhøjelsen må dog højst give anledning til et provenu svarende til provenuet såfremt kommunen opkrævede dækningsafgiften.
- 17 kommuner har valgt en anden udskrivningsprocent end den maksimale udskrivningsprocent iflg. ovennævnte lov. Heraf har 9 kommuner valgt en udskrivningsprocent højere end maksimumprocenten.
- Finansieringsreform* Reformen af det kommunale finansieringssystem omfatter en reform af tilskuds- og udligningssystemet, omlægning af skatter, forenklinger og tilpasninger i skatte- og tilskudslovgivningen samt overgangsordninger. Finansieringsreformens betydning for de kommunale udskrivningsprocenter vil kun gradvist slå igennem efterhånden som loftet i 2007 over udskrivningsprocenterne bortfalder og overgangsordningerne opføres.
- Kommunernes Landsforening har beregnet finansierings- og udligningsreformens betydning for de kommunale udskrivningsprocenter. Resultatet viser at 36 kommuner har tab som følge af reformen, mens lige så mange kommuner har gevinst. 26 kommuner har hverken tab eller gevinst. Hillerød Kommune må i 2007 lægge 0,81 pct. til udskrivningsprocenten og Allerød, Sorø, Lejre, Ballerup, Frederikssund og Køge kommuner har tab af en størrelse, der svarer til en vækst i udskrivningsprocenten på 0,75 pct. og derover. Langeland, Tønder og Thisted kommuner kan derimod alle nedsætte udskrivningsprocenten med 0,82 pct. I alt kan 13 kommuner i 2007 nedsætte den kommunale udskrivningsprocent med 0,76-0,82 pct. på grund af finansierings- og udligningsreformen.
- Nyt udligningssystem* Udligningssystemet har til formål at sikre, at det samme serviceniveau medfører en ensartet skatteprocent i de enkelte kommuner uanset befolkningens indkomst og kommunernes befolkningssammensætning.
- For at sikre at kommunalreformen ikke medfører u hensigtsmæssige ændringer i byrdefordelingen mellem kommunerne, ændres tilskuds- og udligningssystemet til at tage højde for den nye opgavefordeling og kommuneinddeling.
- Tilskuds- og udligningssystemet består af et bloktilskud samt en landsudligning, en hovedstadsudligning og en tilskudsordning for særligt ugunstigt stillede kommuner. Herudover er der en række særlige tilskuds- og udligningsordninger af mindre omfang.
- En del af bloktilskuddet går til finansiering af landsudligningen samt tilskuddet til ugunstigt stillede kommuner. Den resterende del fordeles fremover til kommunerne i forhold til deres indbyggertal og ikke som hidtil på baggrund af deres beskatningsgrundlag. En række særordninger og tilskud er fra 2007 omlagt til bloktilskud.
- Udligningssystemet er baseret på, om den enkelte kommune, ved at opkræve en gennemsnitlig skatteprocent, vil få underskud eller overskud i forhold til sit beregnede udgiftsbehov. Der er med reformen foretaget flere satsændringer i udligningssystemet, indført en reguleringsmekanisme til at tage højde for forskelle i væksten mellem hovedstadsområdet og det øvrige land samt indført en udligning af selskabsskat.
- Ny metode til opgørelse af udgiftsbehovet* Opgørelsen af udgiftsbehovet i både landsudligningen og hovedstadsudligningen vil i 2007 til dels ske ud fra nye kriterier og vægte for bedre at afspejle kommunernes nye sociale opgaver og for generelt at forbedre udligningen af kommunernes socioøkonomiske behov. De socioøkonomiske kriteriers vægt i udligningen vil fra 2008 gradvist blive forhøjet for på den måde at tage højde for den forventede gradvise stigning i udgifterne på dette område.

Omlægning af skatteregler Samtidig med afskaffelsen af amtsskatterne er der indført et sundhedsbidrag på 8 pct. i den statslige indkomstbeskatning. Kommunerne får tilført den del af de tidligere amtsskatter, som ikke er omlagt til sundhedsbidrag.

Overgangsordninger For at undgå pludselige påvirkninger af den enkelte kommunes økonomi er der fastsat en øvre grænse for den enkelte kommunes årlige byrdeforøgelse på maksimalt 0,2 pct. af beskatningsgrundlaget.

Ny opgavefordeling Målet med kommunalreformen er at skabe en stærk og fremtidssikret offentlig sektor, der er i stand til at løse opgaverne med høj kvalitet og så tæt på borgerne som muligt. Staten skal fastlægge de overordnede rammer, og kommunerne skal varetage de fleste af de direkte borgerrettede opgaver. De nye regioner har ansvaret for sundhedsvæsen, regionale udviklingsplaner og for at løse visse driftsopgaver for kommunerne.

Kommunalreformen har betydet en omfattende omflytning af opgaverne i den offentlige sektor. Amternes opgaver fordeles mellem regionerne, kommunerne og staten. Endvidere flyttes enkelte opgaver mellem staten og kommunerne.

Det har i forbindelse med reformen været et princip, at serviceniveauet ikke ændres for de opgaver, der flyttes.

Baggrundsoplysninger

Mere information www.statistikbanken.dk/pskat

Seneste offentliggørelse *Den kommunale og amtskommunale personbeskatning samt kirkeskatten i 2005 og 2006* udkom 23. januar 2006 i serien *Offentlige finanser 2006:2* (Statistiske Efterretninger).

Næste offentliggørelse *Den kommunale personbeskatning samt kirkeskatten i 2007 og 2008* udkommer ultimo januar 2008 i serien *Offentlige finanser* (Statistiske Efterretninger).

Henvendelse Per Svensson, tlf. 39 17 34 53, psv@dst.dk

Kilder og metoder

Læs mere i varedeklarationen På www.dst.dk/varedeklaration/874 er der en mere omfattende beskrivelse af kilde og metoder.

Tabel 1.

Den amtskommunale personbeskatning 2006

Amtskommune	Udskrivningsprocent		Budgetteret indkomstskat	
	2006	2007	2006	2007
	pct.		mio. kr.	
Københavns	11,7	.	11 306	.
Frederiksborg	11,6	.	6 479	.
Roskilde	11,5	.	3 838	.
Vestsjællands	12,4	.	4 402	.
Storstrøms	12,5	.	3 686	.
Fyns	12,4	.	6 782	.
Sønderjyllands	12,0	.	3 435	.
Ribe	12,0	.	3 166	.
Vejle	11,4	.	4 959	.
Ringkøbing	12,0	.	3 858	.
Århus	11,6	.	9 337	.
Viborg	12,5	.	3 329	.
Nordjyllands	12,0	.	6 762	.
Hele landet	11,9	.	71 337	.

Anm. I forbindelse med kommunalreformen er amterne nedlagt pr. 1. januar 2007.

Tabel 2. Den kommunale personbeskatning samt kirkeskatten

Kommunenavn pr. 1. januar 2007	Kommunenavn indtil 31. dec. 2006	Kommunal udskrivnings- procent		Samlet udskrivnings- procent ¹		Kirkeskatte- procent		Budgetteret kommunal indkomstskat	
		2006	2007	2006	2007	2006	2007	2006	2007
				pct.				mio. kr.	
Hele landet		22,10	24,58	32,60	32,58	0,87	0,88	154 437	177 042
Region Hovedstaden		...	24,14	...	32,14	...	0,69	...	59 940
101 København	101 København ²	32,10	24,00	32,10	32,00	0,80	0,80	21 978	16 639
147 Frederiksberg	147 Frederiksberg ²	31,20	23,20	31,20	31,20	0,48	0,48	4 941	3 744
165 Albertslund	165 Albertslund	20,90	24,63	32,60	32,63	0,73	0,80	754	888
201 Allerød	201 Allerød	20,60	25,28	32,20	33,28	0,58	0,58	823	1 097
151 Ballerup	151 Ballerup	21,10	25,58	32,80	33,58	0,73	0,70	1 366	1 703
400 Bornholm	400 Bornholm ²	33,60	25,92	33,60	33,92	0,93	0,93	1 559	1 246
153 Brøndby	153 Brøndby	20,70	24,47	32,40	32,47	0,77	0,80	901	1 091
155 Dragør	155 Dragør	20,90	24,81	32,60	32,81	0,65	0,65	458	570
240 Egedal	171 Ledøje-Smørum	20,90	25,01	32,60	33,01	0,70	0,70	348	1 567
	235 Stenløse	21,30		32,90		0,75		438	
	237 Ølstykke	20,70		32,30		0,70		428	
210 Fredensborg	208 Fredensborg-Humlebæk	20,10	24,58	31,70	32,58	0,54	0,54	677	1 564
	227 Karlebo	20,30		31,90		0,55		588	
250 Frederikssund	209 Frederikssund	20,80	25,63	32,40	33,63	0,85	0,88	543	1 555
	225 Jægerspris	21,30		32,90		0,95		251	
	229 Skibby	21,00		32,60		1,11		177	
	233 Slangerup, del af	20,90		32,50		0,77		274	
260 Frederiksværk-Hundested	211 Frederiksværk	21,60	25,43	33,20	33,43	0,92	0,83	523	965
	221 Hundested	21,70		33,30		0,88		250	
190 Furesø	207 Farum	22,80	25,37	34,40	33,37	0,68	0,65	673	1 708
	189 Værløse	20,50		32,20		0,60		707	
157 Gentofte	157 Gentofte	18,50	22,41	30,20	30,41	0,42	0,42	2 888	3 600
159 Gladsaxe	159 Gladsaxe	20,20	23,97	31,90	31,97	0,75	0,75	1 792	2 178
161 Glostrup	161 Glostrup	19,90	23,67	31,60	31,67	0,60	0,66	593	718
270 Gribskov	213 Græsted-Gilleleje	19,90	23,58	31,50	31,58	1,00	0,95	517	1 277
	215 Helsinge	19,50		31,10		0,85		511	
217 Helsingør	217 Helsingør	20,90	24,78	32,50	32,78	0,78	0,78	1 769	2 163
163 Herlev	163 Herlev	19,90	23,67	31,60	31,67	0,73	0,75	733	887
219 Hillerød	219 Hillerød	21,00	25,64	32,60	33,64	0,66	0,69	1 165	1 836
	231 Skævinge	20,60		32,20		0,88		159	
	233 Slangerup, del af	20,90		32,50		0,77		274	
167 Hvidovre	167 Hvidovre	21,40	25,17	33,10	33,17	0,72	0,72	1 382	1 679
169 Høje-Taastrup	169 Høje-Taastrup	20,60	24,67	32,30	32,67	0,80	0,80	1 247	1 515
223 Hørsholm	223 Hørsholm	18,50	22,80	30,10	30,80	0,53	0,55	1 009	1 225
183 Ishøj	183 Ishøj	20,90	24,41	32,60	32,41	0,80	0,80	521	614
173 Lyngby-Taarbæk	173 Lyngby-Taarbæk	19,90	23,67	31,60	31,67	0,60	0,59	1 856	2 263
230 Rudersdal	205 Birkerød	19,40	23,16	31,00	31,16	0,44	0,52	801	2 690
	181 Søllerød	18,60		30,30		0,50		1 492	
175 Rødovre	175 Rødovre	21,00	24,77	32,70	32,77	0,72	0,72	1 017	1 211
185 Tårnby	185 Tårnby	19,10	22,87	30,80	30,87	0,58	0,61	1 055	1 266
187 Vallensbæk	187 Vallensbæk	20,90	25,06	32,60	33,06	0,56	0,58	406	483

¹ I 2006 udgør den samlede udskrivningsprocent summen af den kommunale og den amtskommunale udskrivningsprocent. I 2007 udgør den samlede udskrivningsprocent summen af den kommunale udskrivningsprocent og det nye sundhedsbidrag på 8 pct., jf. teksten.

² Den kommunale udskrivningsprocent i 2006 er for København, Frederiksberg og Bornholms kommuner højere end for de andre kommuners vedkommende, da de ud over kommunale opgaver også varetog amtslige opgaver.

Tabel 2 (fortsat).

Den kommunale personbeskatning samt kirkeskatten

Kommunenavn pr. 1. januar 2007	Kommunenavn indtil 31. dec. 2006	Kommunal udskrivnings- procent		Samlet udskrivnings- procent ¹		Kirkeskatte- procent		Budgetteret kommunal indkomstskat		
		2006	2007	2006	2007	2006	2007	2006	2007	
		pct.						mio. kr.		
Region Sjælland		...	24,82	...	32,82	...	0,97	...	25 947	
320	Faxe	351 Faxe	21,70	26,10	34,20	34,10	1,22	1,08	310	1 137
		313 Haslev	22,10		34,50		0,93		398	
		385 Rønnede	22,00		34,50		1,35		191	
253	Greve	253 Greve	19,10	22,90	30,60	30,90	0,73	0,73	1 351	1 679
376	Guldborgsund	369 Nykøbing Falster	20,30	24,24	32,80	32,24	1,06	1,16	597	1 743
		371 Nysted	21,20		33,70		1,30		123	
		375 Nørre Alslev	21,30		33,80		1,30		212	
		387 Saksøbing	20,80		33,30		1,34		208	
		391 Stubbekøbing	21,30		33,80		1,32		151	
		395 Sydfalster	19,70		32,20		0,80		162	
316	Holbæk	315 Holbæk	20,50	24,63	32,90	32,63	0,95	0,96	942	2 104
		321 Jernløse	21,40		33,80		1,05		151	
		339 Svinninge	21,90		34,30		1,09		159	
		341 Tornved	23,20		35,60		1,08		234	
		345 Tølløse	21,30		33,70		0,93		248	
326	Kalundborg	301 Bjergsted	21,70	25,29	34,10	33,29	1,20	1,01	193	1 528
		309 Gørlev	21,00		33,40		1,10		159	
		317 Hvidebæk	22,20		34,60		1,15		136	
		319 Høng	20,50		32,90		1,00		193	
		323 Kalundborg	20,20		32,60		0,88		527	
259	Køge	259 Køge	20,70	24,91	32,20	32,91	0,90	0,87	1 061	1 811
		267 Skovbo	19,70		31,20		0,80		369	
350	Lejre	251 Bramsnæs	20,90	24,30	32,40	32,30	1,07	1,04	259	917
		257 Hvalsø	20,90		32,40		0,94		223	
		261 Lejre	18,70		30,20		0,97		250	
360	Lolland	355 Holeby	22,90	26,71	35,40	34,71	1,25	1,23	97	1 460
		359 Højreby	21,90		34,40		1,25		93	
		363 Maribo	22,10		34,60		1,33		276	
		367 Nakskov	22,90		35,40		1,05		368	
		379 Ravnsborg	22,50		35,00		1,27		128	
		381 Rudbjerg	21,20		33,70		1,25		81	
		383 Rødby	22,90		35,40		1,19		157	
370	Næstved	353 Fladså	20,50	24,70	33,00	32,70	1,15	0,98	182	2 488
		307 Fuglebjerg	22,50		34,90		1,20		157	
		357 Holmegaard	21,70		34,20		0,80		182	
		373 Næstved	20,10		32,60		0,92		1 202	
		393 Suså	21,10		33,60		1,15		209	
306	Odsherred	305 Dragsholm	22,80	26,55	35,20	34,55	0,85	0,98	348	1 058
		327 Nykøbing-Rørvig	21,70		34,10		1,05		208	
		343 Trundholm	22,50		34,90		1,10		289	
329	Ringsted	329 Ringsted	21,50	25,68	33,90	33,68	1,00	1,00	799	1 025
265	Roskilde	255 Gundsø	20,70	24,47	32,20	32,47	0,70	0,84	480	3 006
		263 Ramsø	20,10		31,60		0,94		253	
		265 Roskilde	20,40		31,90		0,87		1 626	
330	Slagelse	311 Hashøj	21,60	24,66	34,00	32,66	1,25	0,96	157	2 257
		325 Korsør	21,90		34,30		0,80		510	
		331 Skælskør	21,90		34,30		1,21		307	
		333 Slagelse	20,70		33,10		0,90		911	
269	Solrød	269 Solrød	20,00	23,81	31,50	31,81	0,92	0,92	618	765
340	Sorø	303 Dianalund	22,00	26,39	34,40	34,39	0,85	0,94	181	968
		335 Sorø	21,70		34,10		1,00		423	
		337 Stenlille	21,80		34,20		0,90		130	

Tabel 2 (fortsat).

Den kommunale personbeskatning samt kirkeskatten

Kommunenavn pr. 1. januar 2007	Kommunenavn indtil 31. dec. 2006	Kommunal udskrivnings- procent		Samlet udskrivnings- procent ¹		Kirkeskatte- procent		Budgetteret kommunal indkomstskat	
		2006	2007	2006	2007	2006	2007	2006	2007
		pct.						mio. kr.	
336 Stevns	389 Stevns	21,70	24,21	34,20	32,21	1,22	1,09	288	685
	271 Vallø	20,50		32,00		1,10		274	
390 Vordingborg	361 Langebæk	20,80	24,53	33,30	32,53	0,90	1,02	141	1 317
	365 Møn	21,50		34,00		1,24		268	
	377 Præstø	21,30		33,80		1,17		186	
	397 Vordingborg	20,80		33,30		0,89		505	
Region Syddanmark		...	24,84	...	32,84	...	0,92	...	36 131
420 Assens	421 Assens	21,70	26,06	34,10	34,06	1,20	1,00	262	1 288
	433 Glamsbjerg	21,50		33,90		1,15		141	
	437 Haarby	21,20		33,60		0,70		117	
	485 Tommerup	21,60		34,00		0,80		194	
	491 Vissenbjerg	22,40		34,80		0,85		153	
	499 Aarup	21,20		33,60		1,11		131	
530 Billund	551 Billund	19,60	24,97	31,60	32,97	0,70	0,89	238	814
	611 Give, del af	21,50		32,90		1,18		330	
	565 Grindsted	20,70		32,70		0,96		416	
561 Esbjerg	557 Bramming	20,40	25,37	32,40	33,37	1,02	0,81	306	3 594
	561 Esbjerg	21,20		33,20		0,65		2 166	
	567 Helle, del af	21,00		33,00		1,20		185	
	571 Ribe	20,80		32,80		1,15		445	
563 Fanø	563 Fanø	18,50	22,32	30,50	30,32	1,14	1,14	71	91
607 Fredericia	607 Fredericia	20,70	24,45	32,10	32,45	0,88	0,88	1 272	1 559
430 Faaborg-Midtfyn	425 Broby	21,80	25,70	34,20	33,70	1,10	1,05	150	1 548
	431 Faaborg	21,80		34,20		0,98		426	
	473 Ringe	21,80		34,20		1,25		268	
	477 Ryslinge	21,10		34,50		0,95		161	
	497 Årslev	21,20		33,60		1,00		233	
510 Haderslev	509 Christiansfeld, del af	21,20	25,34	33,20	33,34	1,28	0,95	221	1 755
	511 Gram	22,10		34,10		1,00		112	
	515 Haderslev	22,30		34,30		0,92		841	
	525 Nørre-Rangstrup, del af	21,80		33,80		1,12		216	
	543 Vojens	20,90		32,90		0,96		383	
440 Kerteminde	439 Kerteminde	20,90	25,33	33,30	33,33	1,33	1,02	283	726
	441 Langeskov	20,90		33,30		0,90		150	
	447 Munkebo	21,60		34,00		0,58		138	
621 Kolding	509 Christiansfeld, del af	21,20	25,23	33,20	33,23	1,28	0,94	221	2 846
	605 Egtved, del af	20,10		31,50		0,95		354	
	621 Kolding	21,50		32,90		0,88		1 757	
	623 Lunderskov	21,50		32,90		1,04		132	
	629 Vamdrup	21,60		33,00		1,10		179	
482 Langeland	475 Rudkøbing	23,10	25,88	35,50	33,88	1,24	1,25	165	389
	481 Sydlangeland	22,20		34,60		1,40		89	
	487 Tranekær	22,50		34,90		1,40		76	
410 Middelfart	429 Ejby	21,40	24,91	33,80	32,91	1,25	0,94	229	1 156
	445 Middelfart	20,30		32,70		0,75		545	
	451 Nørre Aaby	21,20		33,60		1,21		140	
480 Nordfyn	423 Bogense	22,10	25,51	34,50	33,51	1,16	1,04	147	851
	471 Otterup	21,40		33,80		1,15		249	
	483 Søndersø	21,30		33,70		1,04		268	
450 Nyborg	449 Nyborg	23,20	26,12	35,60	34,12	1,10	1,15	531	978
	489 Ullerslev	21,60		34,00		1,07		116	
	495 Ørbæk	21,60		34,00		1,20		157	
461 Odense	461 Odense	21,30	24,49	33,70	32,49	0,68	0,68	4 722	5 671

Tabel 2 (fortsat).

Den kommunale personbeskatning samt kirkeskatten

Kommunenavn pr. 1. januar 2007	Kommunenavn indtil 31. dec. 2006	Kommunal udskrivnings- procent		Samlet udskrivnings- procent ¹		Kirkeskatte- procent		Budgetteret kommunal indkomstskat	
		2006	2007	2006	2007	2006	2007	2006	2007
		pct.						mio. kr.	
479 Svendborg	427 Egebjerg	22,20	26,09	34,60	34,09	1,25	1,07	204	1 766
	435 Gudme	22,00		34,40		1,35		142	
	479 Svendborg	21,90		34,30		0,97		1 113	
540 Sønderborg	501 Augustenborg	22,40	24,42	34,40	32,42	1,11	0,93	170	2 304
	507 Broager	21,00		33,00		1,00		152	
	513 Gråsten	20,90		32,90		1,08		188	
	523 Nordborg	20,40		32,40		0,98		317	
	533 Sundeved	20,70		32,70		1,05		125	
	535 Sydals	20,80		32,80		0,95		160	
	537 Sønderborg	19,90		31,90		0,83		749	
550 Tønder	505 Bredebro	20,40	24,04	32,40	32,04	1,31	1,20	80	1 112
	517 Højer	21,90		33,90		1,40		64	
	521 Løgumkloster	21,00		33,00		1,35		160	
	525 Nørre-Rangstrup, del af	21,80		33,80		1,12		216	
	531 Skærbæk	20,00		32,00		1,20		160	
	541 Tønder	20,90		32,90		1,00		306	
573 Varde	555 Blåbandshuk	20,00	23,80	32,00	31,80	1,10	1,02	110	1 427
	553 Blaabjerg	21,00		33,00		1,35		145	
	567 Helle, del af	21,00		33,00		1,20		185	
	573 Varde	21,10		32,10		0,81		489	
	577 Ølgod	20,40		32,40		0,95		252	
575 Vejen	559 Brørup	20,60	24,88	32,60	32,88	0,92	1,06	146	1 184
	569 Holsted	20,90		32,90		1,30		148	
	527 Rødding	20,70		32,70		1,15		237	
	575 Vejen	21,00		33,00		0,92		410	
630 Vejle	603 Børkop	20,90	23,29	31,90	31,29	0,85	0,92	280	3 121
	605 Egtved, del af	20,10		31,50		0,95		354	
	611 Give, del af	21,50		32,90		1,18		330	
	617 Jelling	22,40		33,80		1,17		140	
	627 Tørring-Uldum, del af	21,30		32,70		1,18		301	
	631 Vejle	18,60		30,00		0,88		1 430	
492 Ærø	492 Ærø	21,70	24,87	34,10	32,87	1,26	1,26	161	181
580 Aabenraa	503 Bov	21,10	24,93	33,10	32,93	0,90	0,95	276	1 772
	519 Lundtoft	21,80		33,80		0,99		140	
	529 Rødekro	19,80		31,80		0,99		253	
	539 Tinglev	21,00		33,00		1,20		220	
	545 Aabenraa	20,40		32,40		0,85		574	
	Region Midtjylland	...	24,63	...	32,63	...	0,93	...	37 824
710 Favrskov	709 Hadsten	20,90	24,85	32,50	32,85	1,02	1,03	296	1 396
	711 Hammel	21,10		32,70		1,11		273	
	713 Hinderup	20,90		32,50		0,89		327	
	767 Hvorslev	20,90		33,40		1,15		158	
	717 Langå, del af	22,20		33,80		1,15		209	
766 Hedensted	613 Hedensted	19,80	23,81	31,20	31,81	1,00	1,10	410	1 353
	619 Juelsminde	19,50		30,90		1,25		360	
	627 Tørring-Uldum, del af	21,30		32,70		1,18		301	
657 Herning	651 Aulum-Haderup	20,90	24,86	32,90	32,86	1,10	0,99	150	2 571
	657 Herning	20,70		32,70		0,96		1 548	
	677 Trehøje	20,00		32,00		1,00		219	
	685 Aaskov	20,70		32,70		1,21		157	
661 Holstebro	661 Holstebro	21,50	24,98	33,50	32,98	0,95	1,08	1 097	1 739
	679 Ulfsborg-Vemb	20,90		32,90		1,46		157	
	683 Vinderup	20,90		32,90		1,15		174	

Tabel 2 (fortsat).

Den kommunale personbeskatning samt kirkeskatten

Kommunenavn pr. 1. januar 2007	Kommunenavn indtil 31. dec. 2006	Kommunal udskrivnings- procent		Samlet udskrivnings- procent ¹		Kirkeskatte- procent		Budgetteret kommunal indkomstskat	
		2006	2007	2006	2007	2006	2007	2006	2007
		pct.				pct.		mio. kr.	
615 Horsens	601 Brædstrup, del af	20,90	25,13	32,30	33,13	1,14	0,89	206	2 422
	609 Gedved	20,40		31,80		1,06		235	
	615 Horsens	21,60		33,00		0,78		1 537	
756 Ikast-Brande	653 Brande	20,10	24,70	32,10	32,70	1,02	1,00	212	1 169
	663 Ikast	20,80		32,80		0,97		556	
	625 Nørre-Snede	21,60		33,00		1,08		166	
665 Lemvig	665 Lemvig	20,90	24,01	32,90	32,01	1,27	1,27	429	641
	673 Thyborøn-Harboøre	20,30		32,30		1,15		110	
707 Norddjurs	707 Grenaa	21,50	24,88	33,10	32,88	0,87	1,01	469	1 098
	725 Nørre Djurs	21,90		33,50		1,25		173	
	735 Rougsø	22,00		33,60		1,18		183	
	747 Sønderhald, del af	21,30		32,90		1,00		217	
727 Odder	727 Odder	20,40	24,12	32,00	32,12	1,00	1,00	521	641
730 Randers	717 Langå, del af	22,20	25,27	33,80	33,27	1,15	0,91	209	2 806
	719 Mariager, del af	21,90		33,50		1,20		199	
	723 Nørhald	22,20		33,80		1,25		203	
	729 Purhus	21,50		33,10		1,10		204	
	731 Randers	21,60		33,20		0,75		1 609	
	747 Sønderhald, del af	21,30		32,90		1,00		217	
760 Ringkøbing-Skjern	655 Egvad	21,20	23,26	33,20	31,26	1,20	1,07	220	1 635
	659 Holmsland	15,50		27,50		1,00		101	
	667 Ringkøbing	19,90		31,90		1,15		428	
	669 Skjern	20,20		32,20		0,95		299	
	681 Videbæk	21,20		33,20		1,00		281	
741 Samsø	741 Samsø	22,50	25,98	34,10	33,98	1,50	1,50	101	119
740 Silkeborg	705 Gjern	21,00	24,70	32,60	32,70	1,10	0,95	190	2 726
	771 Kjellerup	20,60		33,10		1,13		314	
	743 Silkeborg	20,50		32,10		0,90		1 484	
	749 Them	21,50		33,10		0,90		170	
746 Skanderborg	601 Brædstrup, del af	20,90	24,08	32,30	32,08	1,14	0,86	206	1 760
	703 Galten	20,40		32,00		1,00		275	
	715 Hørning	20,40		32,00		1,07		221	
	737 Ry	20,80		32,40		0,90		295	
	745 Skanderborg	20,10		31,70		0,70		589	
779 Skive	777 Sallingsund	20,80	24,79	33,30	32,79	1,10	1,00	141	1 438
	779 Skive	21,20		33,70		0,90		721	
	781 Spøttrup	20,70		33,20		1,15		163	
	783 Sundsøre	21,20		33,70		1,25		143	
671 Struer	671 Struer	20,90	24,21	32,90	32,21	1,06	1,20	470	674
	675 Thyholm	21,40		33,40		1,50		81	
706 Syddjurs	701 Ebeltoft	19,90	24,54	31,50	32,54	1,18	1,00	371	1 219
	721 Midtdjurs	21,70		33,30		1,05		179	
	733 Rosenholm	21,30		32,90		0,93		250	
	739 Rønde	21,30		32,90		0,93		183	
791 Viborg	761 Bjerringbro	20,90	25,58	33,40	33,58	0,90	0,95	337	2 868
	763 Fjends	20,70		33,20		1,17		176	
	769 Karup	21,20		33,70		0,55		161	
	775 Møldrup	20,40		32,90		1,10		167	
	789 Tjele	20,90		33,40		1,20		188	
	791 Viborg	21,10		33,60		0,95		1 194	
	793 Aalestrup, del af	21,60		34,10		1,20		161	
751 Århus	751 Århus	20,70	24,40	32,30	32,40	0,74	0,74	7 829	9 549

Tabel 2 (fortsat).

Den kommunale personbeskatning samt kirkeskatten

Kommunenavn pr. 1. januar 2007	Kommunenavn indtil 31. dec. 2006	Kommunal udskrivnings- procent		Samlet udskrivnings- procent ¹		Kirkeskatte- procent		Budgetteret kommunal indkomstskat		
		2006	2007	2006	2007	2006	2007	2006	2007	
Region Nordjylland		...	25,10	...	33,10	...	1,08	...	17 200	
810	Brønderslev-Dronninglund	805 Brønderslev	21,60	25,65	33,60	33,65	1,11	1,10	458	1 015
		807 Dronninglund	21,70		33,70		1,09		356	
813	Frederikshavn	813 Frederikshavn	21,60	24,66	33,60	32,66	1,00	1,03	845	1 839
		841 Skagen	21,50		33,50		1,00		310	
		847 Sæby	21,10		33,10		1,15		409	
860	Hjørring	819 Hirtshals	21,10	24,80	33,10	32,80	1,20	1,17	327	1 937
		821 Hjørring	21,60		33,60		1,00		867	
		829 Løkken-Vrå	21,60		33,60		1,34		196	
		839 Sindal	20,90		32,90		1,20		197	
849	Jammerbugt	803 Brovst	22,20	24,70	34,20	32,70	1,22	1,20	195	1 101
		811 Fjeritslev	22,00		34,00		1,35		192	
		835 Pandrup	21,00		33,00		1,15		253	
		849 Aabybro	21,00		33,00		1,08		282	
825	Læsø	825 Læsø	22,40	25,63	34,40	33,63	1,30	1,30	52	61
846	Mariagerfjord	801 Arden	21,50	25,05	33,50	33,05	1,30	1,15	188	1 227
		815 Hadsund	20,60		32,60		1,17		252	
		823 Hobro	21,30		33,30		1,00		379	
		719 Mariager, del af	21,90		33,50		1,20		199	
		833 Nørager, del af	22,00		34,00		1,15		122	
		793 Aalestrup, del af	21,60		34,10		1,20		161	
773	Morsø	773 Morsø	20,80	24,28	33,30	32,28	1,22	1,22	509	629
840	Rebild	833 Nørager, del af	22,00	25,13	34,00	33,13	1,15	1,21	122	860
		843 Skørping	21,40		33,40		1,40		243	
		845 Støvring	20,60		32,60		1,10		321	
787	Thisted	765 Hanstholm	21,00	24,50	33,50	32,50	1,25	1,28	136	1 300
		785 Sydthy	21,40		33,90		1,51		245	
		787 Thisted	20,90		33,40		1,20		683	
820	Vesthimmerland	809 Farsø	22,00	26,07	34,00	34,07	1,25	1,18	186	1 101
		827 Løgstør	22,50		34,50		1,18		255	
		793 Aalestrup, del af	21,60		34,10		1,20		161	
		861 Aars	21,90		33,90		1,18		324	
851	Aalborg	817 Hals	20,90	25,37	32,90	33,37	1,01	0,93	271	6 129
		831 Nibe	21,40		33,40		1,21		199	
		837 Sejflod	21,20		33,20		1,18		213	
		851 Aalborg	21,40		33,40		0,90		4 245	

OFFENTLIGE FINANSER 2007:2

Statistiske Efterretninger

ISSN, 1399-0705

ISSN, 1601-0949

www.dst.dk/efterretninger

Salg: Tlf. 39 17 30 20 (hele døgnet), publsalg@dst.dk

Abonnement for 2007: 440 kr. som pdf.

Løssalg: 52 kr. Ekspeditionsgebyr: 15 kr. indland, 15 kr. udland

© Danmarks Statistik, Sejrøgade 11, 2100 København Ø

Signaturforklaring:

- Nul

0 Mindre end 0,5 af den anvendte enhed

0,0 Mindre end 0,05 af den anvendte enhed

• Tal kan efter sagens natur ikke forekomme

.. For usikker til at kunne angives eller diskretionshensyn

... Oplysning foreligger ikke

* Foreløbige eller anslåede tal

— | Vandret eller lodret streg markerer databrud i en tidsserie.

Oplysningerne fra før og efter databruddet er ikke fuldt sammenlignelige.

Som følge af afrundinger kan summen af tallene i tabellerne afvige fra totalen.