

Landbrugsfamiliers husstandsindkomst 2003

Landbrugsfamiliers gennemsnitlige restindkomst i 2003 blev efter renter, skat og bidrag til sociale ordninger 178.000 kr., 1 pct. højere end i 2002. For familier med heltidslandbrug var der imidlertid tale om et fald på 7 pct., mens restindkomsten på deltidsbrug steg med 5 pct.

Familier på gartneribedrifter havde med 216.000 kr. den højeste restindkomst, efterfulgt af bedrifter med blandet agerbrug med 212.000 kr., mens svinebedrifterne med 53.000 kr. viste laveste restindkomst. Resultaterne hænger sammen med prisudviklingen på landbrugsvarer.

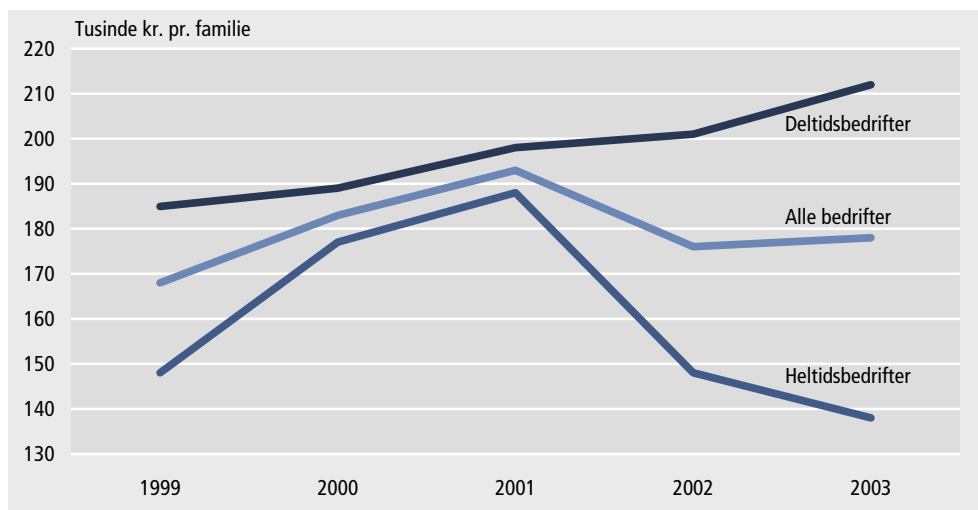
Statistikken er en skattebaseret indkomstopgørelse, som belyser familieindkomsten i landbrug og gartneri, bl.a. opdelt på driftsformer og efter arbejdsforbrug og bruger alder.

1. Udviklingen i husstandsindkomsten siden 1999

Svingende restindkomst for landbrugsfamilier

Resultatet for 2003 viser omtrent samme restindkomst som for 2002, hvor der var et kraftigt fald i forhold til 2001, jf. figur 1. Der har været klart større udsving for heltidsbedrifter end for deltidsbedrifter, hvilket skyldes at indkomsten fra landbrug har størst indflydelse på resultatet for heltidsbedrifter.

Figur 1. Landbrugsfamiliers restindkomst



Sammenhæng til landbrugets bruttofaktorindkomst

Ændringer i indkomstresultater følger delvis tendenserne i landbrugets bruttofaktorindkomst, som er en erhvervmæssig opgørelse, der blandt andet kan ses i www.statistikbanken.dk/LBFI. Indkomststatistikken er en skattemæssig opgørelse og indkomst fra landbrug kan i de enkelte år afvige fra det erhvervmæssige resultat. Ved sammenligning over tid skal man tillige være opmærksom på strukturudviklingen i retning af færre og større bedrifter.

Indkomst og – spredning for undergrupper

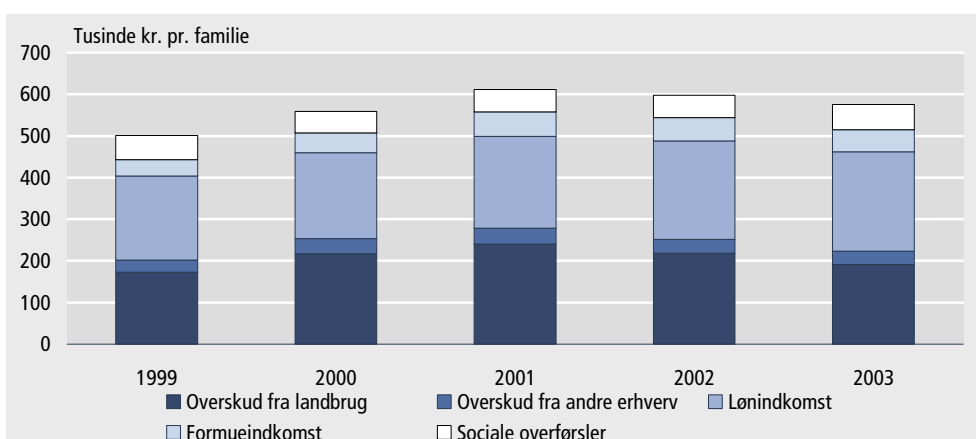
I det følgende vises resultater for landbrugsfamiliers husstandsindkomst, opdelt efter arbejdsforbrug og driftsform. I afsnit 2 beskrives resultaterne for 2003 nærmere, ligesom spredningen i landbrugsoverskud, bruttoindkomst og restindkomst belyses.

1.1 Alle bedrifter

*Bruttoindkomsten
vigende, men større
end i 1999 og 2000*

Bruttoindkomsten for landbrugsfamilier blev i 2003 højere end i 1999, jf. figur 2, men lavere end de to foregående år. Det har været skiftende, hvorvidt det største enkeltbidrag er overskud (før renter) fra landbrug eller fra lønindkomst. Den store andel af lønindkomst i landbrugsfamilier skal ses i lyset af, at over halvdelen af alle landbrug er deltidsbedrifter. Omvendt er der en øget landbrugsproduktion pr. bedrift, idet den samlede varemængde er omtrent uændret, mens antal bedrifter siden 1999 er faldet med knap 10.000.

Figur 2. Bruttoindkomstens sammensætning, alle landbrug



*Faldende renteudgifter
og lavere skat i 2003*

I de poster der skal dækkes af bruttoindkomsten før opgørelse af restindkomst, er renteudgifterne den største, jf. tabel 1. Her var der tale om en stigning frem til 2001, mens der siden er et fald. Faldet skyldes lavere rentesatser, mens gælden pr. landbrugsfamilie er øget. Det kan også konstateres at der er sket et skift i udgiften til skat, idet der frem til 2002 var stigende betaling pr. familie, mens der i 2003 var et fald.

1.2 Heltidsbedrifter

*Bruttoindkomst på
heltidsbrug høj, men
lav restindkomst*

Familieindkomsterne på heltidslandbrug har været mere svingende end for alle landbrug under ét. Overskud fra heltidslandbrug er klart større end gennemsnittet for alle brug, men omvendt er der større landbrugsaktiver og mere gæld til forrentning. Overordnet er der fra år til år en betydelig sammenhæng mellem ændringer i overskud fra landbrug og restindkomst, jf. oversigtstabellen.

Oversigtstabel

Overskud fra landbrug og restindkomst for familier på heltidsbedrifter

| | Hoveddriftsform | | | | | | I alt |
|------------------------------|-----------------|----------------------|------|------|----------|--------|-------|
| | Korn | Agerbrug i øvrigt | Kvæg | Svin | Gartneri | Øvrige | |
| | 1.000 kr. | | | | | | |
| Overskud fra landbrug | | | | | | | |
| 2003 | 285 | 330 | 444 | 414 | 254 | 272 | 372 |
| 2002 | 312 | 385 | 446 | 532 | 260 | 348 | 425 |
| 2001 | 335 | 432 | 455 | 637 | 273 | 344 | 464 |
| 2000 | 286 | 343 | 436 | 565 | 273 | 336 | 422 |
| 1999 | 253 | 308 | 389 | 400 | 252 | 273 | 349 |
| Restindkomst | | | | | | | |
| 2003 | 195 | 209 | 157 | 36 | 210 | 140 | 138 |
| 2002 | 194 | 167 | 146 | 109 | 205 | 146 | 148 |
| 2001 | 219 | 255 | 136 | 216 | 197 | 160 | 188 |
| 2000 | 240 | 171 | 150 | 203 | 190 | 166 | 177 |
| 1999 | 171 | 169 | 159 | 107 | 179 | 151 | 148 |

Største udsving i restindkomst på svinebedrifter

Målt på restindkomst viser svinebedrifter det mest svingende resultat, med indkomster væsentligt under gennemsnittet i 1999, 2002 og 2003, mens de for 2000 og 2001 var klart over, jf. oversigtstabellen. Generelt har familier på plante- og gartneribedrifter haft de højeste restindkomster, mens gruppen af "Øvrige" har ligget under gennemsnittet. Variationerne følger delvis ændringerne i indkomst fra landbrug.

Lav restindkomst på kvægbedrifter

Restindkomsten for familier på kvægbedrifter var fra 1999 til 2002 lavere end landsgennemsnittet. I 2003 var resultatet dog 11.000 kr. højere end året før og over gennemsnittet. Kvægbedrifter er den største gruppe i heltidslandbruget.

1.3 Deltidsbedrifter

Landbrugsoverskud beskeden betydning på deltidsbedrifter

Indkomsten for familier på deltidsbedrifter stammer mest fra lønindkomst, som udgjorde ca. 60 pct. af bruttoindkomsten i årene 1999 til 2003, jf. tabel 3. Overskud fra landbrug har i alle årene i perioden udgjort under 10 pct. Af de øvrige indkomstposter udgør de sociale overførsler den største post, hvilket hænger sammen med, at der er relativt mange pensionister blandt familier med deltidslandbrug.

Mange typer deltidsbedrifter

Det meget lave gennemsnitsoverskud fra landbrug skal ses i lyset af, at der er flere typer deltidsbedrifter. Såvel små bedrifter som primært tjener boligformål som bedrifter, der næsten kræver et fuldt årsværk som arbejdsindsats, er indeholdt i gruppen. Forventningerne til en erhvervmæssig indkomst fra landbruget vil derfor være meget forskellige i landbrugsfamilier på deltidsbedrifter.

2. Landbrugets husstandsindkomst 2003

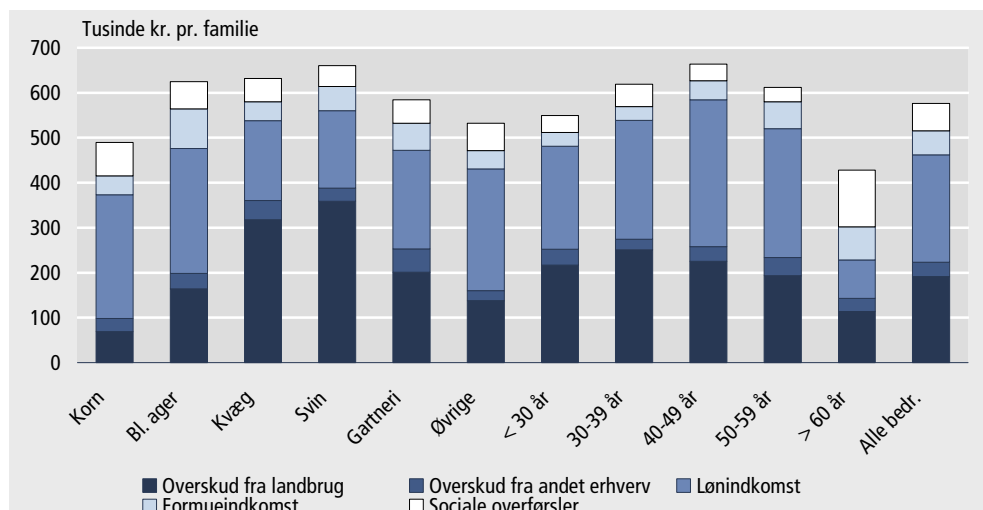
I det følgende belyses resultaterne for 2003 nærmere, med vægt på forskelle mellem driftsformer, aldersgrupper og regioner, ligesom spredningen i brutto- og restindkomster beskrives. Tabelafsnittet giver mulighed for yderligere analyser.

2.1 Resultater efter driftsform, brugeralder og region

Familier på svinebedrifter: højeste bruttoindkomst, og laveste restindkomst

Familier med svinebedrifter havde, trods fald i svinepriserne, den højeste bruttoindkomst i 2003 blandt de viste driftsformer, jf. figur 3, mens den laveste bruttoindkomst var på kornbedrifter, hvor de fleste er deltidsbedrifter. Målt på restindkomst blev resultatet på svinebedrifter 53.000 kr., mod i gennemsnit 178.000 kr. Ses alene på heltidsbedrifterne, var restindkomsten på svinebedrifter kun 36.000 kr. pr. familie.

Figur 3. Bruttoindkomstens sammensætning, driftsformer, aldersgrupper og alle bedrifter 2003



Forbedret, men fortsat lav restindkomst på bedrifter med hovedvægt på kvæg

Målt på restindkomsten havde familier på kvægbedrifter i 2003 det næstlaveste resultat, men med et resultat over gennemsnittet, mens grupper af planteavlbedrifter samt gartneri havde de højeste indkomster. Omtrent samme mønster findes blandt heltidsbedrifter, idet gruppen "Øvrige" her dog havde den næstlaveste restindkomst.

Bruttoindkomst højest i Storstrøms amt

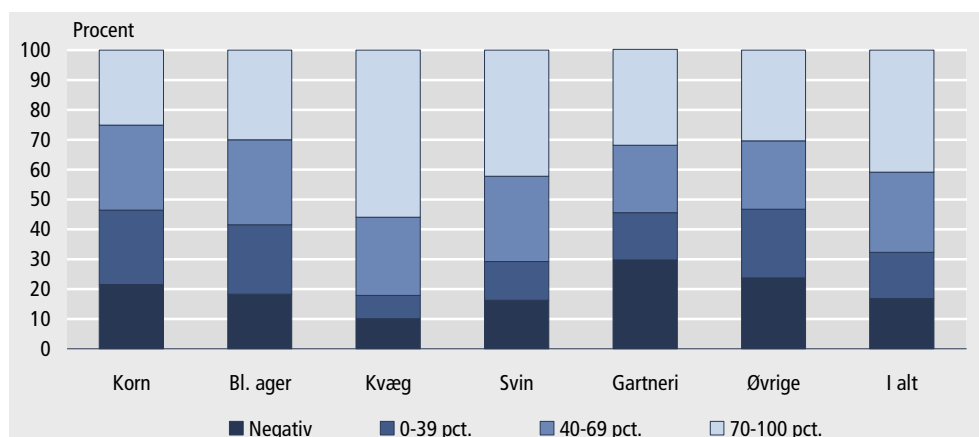
Opdelt efter regioner (tabel 13-15) fandtes den største bruttoindkomst hos landbrugsfamilier i Storstrøms Amt, hvilket har sammenhæng med relativt store bedrifter. Den klart højeste restindkomst var i Hovedstadsområdet, hvor indkomst fra løn var 42 pct. over landsgennemsnittet. Dette har bl.a. sammenhæng med, at andelen af deltidsbedrifter er højest i Hovedstadsområdet med 71 pct., mod 54 pct. på landsplan.

2.2 Spredning i indkomst

Negativt landbrugsoverskud på en ud af seks heltidsbedrifter

Der er en betydelig spredning i indkomsterne blandt landbrugsfamilier, til dels påvirket af hvor mange personer, der indgår i familien, men især af resultatet fra landbrug. Som det fremgår af figur 4, er der på 17 pct. af alle heltidsbedrifter et underskud på landbrugsaktiviteten, med den største andel for gartneri- og kornbedrifter samt gruppen øvrige, mens andelen er relativ lav blandt kvægbedrifter.

Figur 4. Heltidsbedrifter fordelt efter landbrugsoverskuddets andel af bruttoindkomsten 2003



Anm: Familierne er inden for driftsformerne sorteret efter landbrugsoverskuddets del af bruttoindkomsten

Landbrugsoverskud størst betydning på husdyrbedrifter

Det er især på husdyrbedrifter, at landbruget bidrager helt afgørende til bruttoindkomsten. På knap 60 pct. af kvægbedrifterne udgør landbrugsoverskuddet mindst 70 pct. af bruttoindkomsten, mens den tilsvarende andel på svinebedrifter er faldet fra godt 50 pct. i 2002 til godt 40 pct. i 2003. For øvrige driftsformer er andelen ca. 30 pct.

Få deltidsbedrifter med væsentligt landbrugsoverskud

Halvdelen af deltidsbedrifterne havde i 2003 underskud fra landbruget og på kun godt 20 pct. af bedrifterne udgjorde overskuddet over 20 pct. af bruttoindkomsten. Dette billede gælder stort set uanset driftsform, idet andel med underskud var højst blandt familier med kvægbedrift.

En ud af tre heltidsbedrifter havde restindkomst under 100.000 kr.

Der var ligeledes en betydelig spredning på restindkomsterne. På heltidsbedrifterne, hvor restindkomsten i gennemsnit er opgjort til 138.000 kr. pr. familie, var der 34 pct. af bedrifterne, hvor restindkomsten var under 100.000 kr. På svinebedrifter var denne andel 51 pct. i 2003 mod 40 pct. i 2002.

Færre med lav indkomst på deltidsbedrifter

På deltidsbedrifter var spredningen i restindkomsterne i 2003 mindre end for heltidsbedrifter, idet knap hver sjette familie havde en restindkomst under 100.000 kr. Ved vurdering af indkomstspredningen skal det dog erindres, at der er tale om skattemæssige indkomstopgørelser. Den beregnede restindkomst kan derfor ikke uden videre tages som udtryk for den aktuelle forbrugsmulighed.

3. Metode og definitioner

Årlig publicering Publicering af landbrugsfamiliers husstandsindkomst blev efter en pause genoptaget i 2002 med tal for 2000. I denne artikel vises således primært resultater for 2003, men dog ligeledes summariske resultater for de foregående 4 år, sådan at det er muligt at følge udviklingen. Resultaterne er konsistente og følger gældende definitioner. Datagrundlaget for indkomstopgørelsen anvendes ligeledes til en opgørelse til Eurostat, EU's statistiske kontor.

3.1 Datagrundlag

Registerstatistik Opgørelsen af landbrugsfamiliers husstandsindkomst er udelukkende baseret på registerudtræk. De benyttede registre er landbrugs- og gartneristatistikregistret, Det Centrale Personregister (CPR) og indkomststatistikregistret.

Udgangspunktet er den årlige stikprøve på 20-25.000 landbrugs- og gartneribedrifter, udtrukket fra Danmarks Statistiks adresseregister over jordbrugsbedrifter. Til stikprøven knyttes oplysninger fra Det Centrale Personregister (CPR), hvorved den enkelte landbrugsfamilie dannes med oplysninger om ægtefælle, antal børn m.m.

Bedrifter i selskabseje, hvortil der ikke foreligger cpr-nummer, indgår ikke i stikprøverammen. Denne gruppe udgør ca. 1 pct. af samtlige bedrifter, men en lidt højere andel af produktionen, da der især er tale om større bedrifter. Blandt gartneribedrifter er det dog en højere andel af bedrifter og produktion, som ikke er omfattet.

Til familierne i stikprøven knyttes indkomstoplysninger fra indkomststatistikregistret. Hovedgrundlaget for indkomststatistikken er ligningsdelen af det centrale skattemøderregister (CSR) og det centrale oplysningssedelregister (COR). CSR indeholder bl.a. de indkomst-, fradrags- og formueoplysninger som kommunerne indberetter til Told- og Skattestyrelsen på grundlag af selvangivelserne.

3.2 Definitioner og indkomstbegreber

Familieenhed En familie kan bestå af en eller flere personer, der bor på samme adresse og som har visse familiære relationer. Er der flere end 2 generationer, vil de blive regnet som flere familier. I nærværende opgørelse opfattes ægtepar, registrerede partnerskaber, samlevende par og samboende par begrebsmæssigt ens. Gennemsnitsfamilien i landbruget var i 2003 på 2,67 personer mod 2,70 året før.

Heltids- og deltidsbedrifter Opdelingen af materialet i heltids- og deltidsbedrifter foretages på grundlag af de enkelte bedrifters standardarbejdsforbrug. Dette beregnes ved hjælp af en funktion, som tager hensyn til omfanget af bedriftens aktiviteter opdelt på de enkelte driftsgrene. Funktionen justeres årligt under hensyntagen til udviklingen i arbejdsproduktivitet. Bedrifter med 1.665 standardarbejdstimer og derover defineres som heltidsbedrifter.

Overskud fra landbrug og gartneri, skattemæssigt opgjort Beregningen af *overskud fra landbrug* og *overskud fra andet erhverv* tager udgangspunkt i de skattemæssige regler for opgørelsen af virksomhedsoverskud. Her indregnes overskud/underskud af selvstændig virksomhed før arbejdsmarkedsbidrag og renter. For bedrifter under virksomhedsordning eller kapitalafkastordning tillægges eventuelt hævet opsparet overskud i virksomheden, hvorimod indkomst til beskatning efter reglerne i virksomhedsordningen fratrækkes.

Det skattemæssigt opgjorte overskud kan ikke umiddelbart sammenlignes med en driftsmæssig opgørelse. Dels kan der ved virksomhedsordning videreføres overskud til følgende år, dels er der mulighed for en hurtigere afskrivning skattemæssigt end der driftsmæssigt anbefales, hvilket indebærer en udskydelse af skat. Renteindtægter og -udgifter i forbindelse med driften af virksomheden er holdt ude af opgørelsen af overskud fra landbrug, men indgår under posterne *formueindkomst* og *renteudgifter*.

I posterne *overskud fra landbrug* og *overskud fra andet erhverv* er indeholdt aflønning af medarbejdende ægtefælle. I *overskud fra andet erhverv* indgår endvidere nettooverskud fra udenlandsk virksomhed. På landbrugsbedrifter hvor ejeren har anden og mere betydende enkeltmandsvirksomhed end landbrug er det fulde erhvervsmæssige overskud placeret som *overskud fra andet erhverv*.

| | |
|-------------------------------------|--|
| <i>Lønindkomst</i> | <i>Lønindkomst</i> omfatter løn udbetalt i almindelige ansættelsesforhold og honorarer. Herudover indregnes andre ikke A-indkomster, hvoraf der svares arbejdsmarkedsbidrag (fx legater, underholdsbidrag). Aflønning til medhjælpende ægtefælle indgår ikke i løn, men opfattes derimod som en del af <i>overskud fra landbrug</i> . |
| <i>Formueindkomst</i> | <i>Formueindkomst</i> omfatter renteindtægter af indestående i pengeinstitutter, pantebrev og obligationer, renteindtægter i virksomhed, lejeindtægter og anden kapitalindkomst i virksomhed. Endvidere indgår udlodning fra investeringsforeninger og reservefonde, aktieindkomst og anden formueindkomst. |
| <i>Sociale overførsler</i> | <i>Sociale overførsler</i> omfatter andre indkomstarter, der ikke er et resultat af en erhvervsmæssig indsats eller kapitalbesiddelse. Udbetalinger fra private pensions- og forsikringsordninger indregnes her, selvom der egentlig er tale om forbrug af en tidligere opsparet kapital. Samlet indgår følgende indkomstarter: Kontanthjælp, andre bistandsydelse, arbejdsløshedsdagpenge, sociale pensioner, børnetilskud, boligstøtte, SU, efterløn, iværksætterydelse, andre A-kasseydelse, private pensioner og tjenestemandspensioner. |
| <i>Renteudgifter</i> | Denne post omfatter renteudgifter i virksomhed, renteudgifter af gæld til realkreditinstitutter, pengeinstitutter, pantebrev, studielån mv. |
| <i>Slutskat</i> | Omfatter indkomstskat, formueskat og skat af udenlandske indkomster mv. Ejendomsværdiskat indgår fra 2000, parallelt med at beskatningen af lejeværdi af egen bolig indgik i indkomstskatten frem til 1999. |
| <i>Bidrag til sociale ordninger</i> | Posten omfatter arbejdsløshedsforsikring og faglige kontingenter, indbetalte ATP-bidrag, privattegnede kapitalpensioner, arbejdsmarkedsbidrag og indbetalte bidrag til arbejdsgiveradministrerede pensionsordninger. |
| <i>Restindkomst</i> | Posten er beregnet som summen af indkomstposterne minus renteudgifter, slutskat og sociale bidrag. Det er således et udtryk for, hvad der er til disposition til dækning af øvrige boligudgifter end renter, forbrug i øvrigt og opsparing. |

4. Yderligere oplysninger

| | |
|---|---|
| <i>Varedeklaration</i> | Metoderne ved opgørelse af landbrugsfamiliers husstandsindkomst er yderligere beskrevet i varedeklarationen, der ligger tilgængelig på Danmarks Statistiks hjemmeside www.dst.dk/varedeklaration under emnegruppen Landbrug. |
| <i>Landbrugets bruttofaktorindkomst</i> | En erhvervsmæssig resultatopgørelse for landbrugsvirksomheden i Danmark, <i>Landbrugets bruttofaktorindkomst</i> , offentliggøres årligt i indeværende serie, senest 2004:10, hvor der er tal for 2003, heraf nogle dog foreløbige. |
| <i>Statistikbanken</i> | Opgørelse af landbrugsfamiliers husstandsindkomst for opdeling efter heltid/deltid og hoveddriftsformer siden 1995 kan findes i Danmarks Statistiks Statistikbank på www.statistikbanken.dk/LHUS . Endvidere kan under /LHUS1 findes opdeling efter amter og heltid/deltid fra 2000. |
| <i>Næste offentliggørelse</i> | Landbrugsfamiliers husstandsindkomst 2004 forventes offentliggjort april/maj 2006. |
| <i>Henvendelse</i> | Ole Olsen (metode), tlf. 39 17 33 81, olo@dst.dk Leila L. Hjulgaard (tal), tlf. 39 17 33 83, llh@dst.dk |

Tabel 1. Landbrugsfamiliers gennemsnitsindkomst, alle bedrifter

| | 1999 | 2000 | 2001 | 2002 | 2003 |
|------------------------------|------------|------------|------------|------------|------------|
| | 1.000 kr. | | | | |
| + Overskud fra landbrug | 173 | 217 | 240 | 218 | 191 |
| + Overskud fra andre erhverv | 29 | 36 | 39 | 34 | 32 |
| + Lønindkomst | 202 | 207 | 220 | 236 | 239 |
| + Formueindkomst | 39 | 47 | 59 | 56 | 53 |
| + Sociale overførsler | 58 | 52 | 54 | 54 | 61 |
| = Bruttoindkomst | 501 | 560 | 612 | 598 | 577 |
| ÷ Renteudgifter | 188 | 218 | 244 | 236 | 224 |
| ÷ Slutskat | 93 | 100 | 110 | 117 | 108 |
| ÷ Sociale ordninger | 53 | 58 | 65 | 69 | 67 |
| = Restindkomst | 168 | 183 | 193 | 176 | 178 |
| | antal | | | | |
| Antal bedrifter | 57 314 | 53 904 | 52 815 | 49 769 | 47 938 |

Tabel 2. Landbrugsfamiliers gennemsnitsindkomst, heltidsbedrifter

| | 1999 | 2000 | 2001 | 2002 | 2003 |
|------------------------------|------------|------------|------------|------------|------------|
| | 1.000 kr. | | | | |
| + Overskud fra landbrug | 349 | 422 | 464 | 425 | 372 |
| + Overskud fra andre erhverv | 30 | 46 | 47 | 44 | 38 |
| + Lønindkomst | 139 | 145 | 153 | 158 | 172 |
| + Formueindkomst | 47 | 56 | 80 | 70 | 71 |
| + Sociale overførsler | 42 | 38 | 41 | 42 | 45 |
| = Bruttoindkomst | 606 | 707 | 785 | 739 | 698 |
| ÷ Renteudgifter | 313 | 365 | 411 | 399 | 382 |
| ÷ Slutskat | 88 | 100 | 112 | 118 | 103 |
| ÷ Sociale ordninger | 58 | 65 | 75 | 74 | 75 |
| = Restindkomst | 148 | 177 | 188 | 148 | 138 |
| | antal | | | | |
| Antal bedrifter | 26 173 | 25 235 | 24 839 | 23 360 | 22 125 |

Tabel 3. Landbrugsfamiliers gennemsnitsindkomst, deltidsbedrifter

| | 1999 | 2000 | 2001 | 2002 | 2003 |
|------------------------------|------------|------------|------------|------------|------------|
| | 1.000 kr. | | | | |
| + Overskud fra landbrug | 26 | 37 | 41 | 34 | 36 |
| + Overskud fra andre erhverv | 29 | 28 | 31 | 25 | 28 |
| + Lønindkomst | 255 | 262 | 280 | 306 | 296 |
| + Formueindkomst | 32 | 40 | 41 | 43 | 38 |
| + Sociale overførsler | 71 | 65 | 66 | 65 | 75 |
| = Bruttoindkomst | 413 | 431 | 459 | 473 | 473 |
| ÷ Renteudgifter | 83 | 90 | 96 | 92 | 89 |
| ÷ Slutskat | 97 | 101 | 109 | 116 | 113 |
| ÷ Sociale ordninger | 48 | 53 | 56 | 64 | 60 |
| = Restindkomst | 185 | 189 | 198 | 201 | 212 |
| | antal | | | | |
| Antal bedrifter | 31 141 | 28 669 | 27 976 | 26 410 | 25 813 |

Tabel 4. Landbrugsfamiliers gennemsnitsindkomst fordelt efter driftsform, alle bedrifter

| | Hoveddriftsform | | | | | | I alt |
|------------------------------|-----------------|----------------------|------|------|----------|--------|-------|
| | Korn | Agerbrug i øvrigt | Kvæg | Svin | Gartneri | Øvrige | |
| | 1.000 kr. | | | | | | |
| Overskud fra landbrug | | | | | | | |
| 2003 | 69 | 164 | 318 | 359 | 201 | 138 | 191 |
| 2002 | 79 | 179 | 337 | 464 | 207 | 163 | 218 |
| 2001 | 73 | 208 | 341 | 560 | 218 | 194 | 240 |
| 2000 | 68 | 169 | 336 | 485 | 217 | 164 | 217 |
| 1999 | 47 | 130 | 305 | 320 | 196 | 142 | 173 |
| Bruttoindkomst | | | | | | | |
| 2003 | 490 | 625 | 631 | 660 | 584 | 532 | 577 |
| 2002 | 515 | 621 | 633 | 758 | 589 | 541 | 598 |
| 2001 | 505 | 681 | 611 | 859 | 562 | 532 | 612 |
| 2000 | 466 | 568 | 590 | 755 | 546 | 516 | 560 |
| 1999 | 429 | 521 | 538 | 573 | 527 | 478 | 501 |
| Restindkomst | | | | | | | |
| 2003 | 205 | 212 | 180 | 53 | 216 | 185 | 178 |
| 2002 | 199 | 185 | 165 | 118 | 205 | 179 | 176 |
| 2001 | 203 | 216 | 154 | 215 | 197 | 173 | 193 |
| 2000 | 193 | 182 | 166 | 196 | 191 | 173 | 183 |
| 1999 | 185 | 177 | 169 | 114 | 182 | 170 | 168 |

Tabel 5. Landbrugsfamiliers gennemsnitsindkomst fordelt efter driftsform, heltidsbedrifter

| | Hoveddriftsform | | | | | | I alt |
|------------------------------|-----------------|----------------------|------|------|----------|--------|-------|
| | Korn | Agerbrug i øvrigt | Kvæg | Svin | Gartneri | Øvrige | |
| | 1.000 kr. | | | | | | |
| Overskud fra landbrug | | | | | | | |
| 2003 | 285 | 330 | 444 | 414 | 254 | 272 | 372 |
| 2002 | 312 | 385 | 446 | 532 | 260 | 348 | 425 |
| 2001 | 335 | 432 | 455 | 637 | 273 | 344 | 464 |
| 2000 | 286 | 343 | 436 | 565 | 273 | 336 | 422 |
| 1999 | 253 | 308 | 389 | 400 | 252 | 273 | 349 |
| Bruttoindkomst | | | | | | | |
| 2003 | 739 | 806 | 672 | 708 | 615 | 588 | 698 |
| 2002 | 808 | 816 | 667 | 819 | 632 | 638 | 739 |
| 2001 | 820 | 1 028 | 653 | 922 | 605 | 616 | 785 |
| 2000 | 861 | 769 | 619 | 826 | 588 | 590 | 707 |
| 1999 | 651 | 701 | 557 | 642 | 566 | 532 | 606 |
| Restindkomst | | | | | | | |
| 2003 | 195 | 209 | 157 | 36 | 210 | 140 | 138 |
| 2002 | 194 | 167 | 146 | 109 | 205 | 146 | 148 |
| 2001 | 219 | 255 | 136 | 216 | 197 | 160 | 188 |
| 2000 | 240 | 171 | 150 | 203 | 190 | 166 | 177 |
| 1999 | 171 | 169 | 159 | 107 | 179 | 151 | 148 |

Tabel 6. Landbrugsfamiliers gennemsnitsindkomst fordelt efter driftsform, deltidsbedrifter

| | Hoveddriftsform | | | | | | I alt |
|------------------------------|-----------------|----------------------|------|------|----------|--------|-------|
| | Korn | Agerbrug i øvrigt | Kvæg | Svin | Gartneri | Øvrige | |
| | 1.000 kr. | | | | | | |
| Overskud fra landbrug | | | | | | | |
| 2003 | 37 | 48 | 30 | 29 | 47 | 20 | 36 |
| 2001 | 40 | 32 | 27 | 50 | 42 | 12 | 34 |
| 2000 | 38 | 51 | 15 | 90 | 42 | 43 | 41 |
| 1999 | 44 | 51 | 21 | 67 | 45 | - 25 | 37 |
| 1998 | 27 | 33 | 12 | 30 | 33 | 8 | 26 |
| Bruttoindkomst | | | | | | | |
| 2003 | 453 | 498 | 539 | 371 | 495 | 482 | 473 |
| 2002 | 467 | 481 | 539 | 388 | 456 | 462 | 473 |
| 2001 | 462 | 437 | 490 | 471 | 428 | 448 | 459 |
| 2000 | 423 | 433 | 498 | 386 | 420 | 434 | 431 |
| 1999 | 407 | 422 | 470 | 328 | 412 | 420 | 413 |
| Restindkomst | | | | | | | |
| 2003 | 206 | 214 | 234 | 158 | 234 | 226 | 212 |
| 2002 | 200 | 198 | 218 | 169 | 207 | 206 | 201 |
| 2001 | 201 | 188 | 205 | 210 | 198 | 187 | 198 |
| 2000 | 188 | 189 | 215 | 161 | 191 | 182 | 189 |
| 1999 | 187 | 183 | 203 | 148 | 191 | 190 | 185 |

Tabel 7. Landbrugsfamiliers gennemsnitsindkomst fordelt efter driftsform, alle bedrifter 2003

| | Hoveddriftsform | | | | | | I alt |
|------------------------------|-----------------|----------------------|------------|------------|------------|------------|------------|
| | Korn | Agerbrug i øvrigt | Kvæg | Svin | Gartneri | Øvrige | |
| | 1.000 kr. | | | | | | |
| + Overskud fra landbrug | 69 | 164 | 318 | 359 | 201 | 138 | 191 |
| + Overskud fra andre erhverv | 29 | 34 | 42 | 29 | 52 | 22 | 32 |
| + Lønindkomst | 275 | 278 | 178 | 172 | 219 | 271 | 239 |
| + Formueindkomst | 42 | 88 | 42 | 54 | 60 | 40 | 53 |
| + Sociale overførsler | 75 | 61 | 52 | 46 | 52 | 61 | 61 |
| = Bruttoindkomst | 490 | 625 | 631 | 660 | 584 | 532 | 577 |
| ÷ Renteudgifter | 114 | 210 | 293 | 438 | 160 | 182 | 224 |
| ÷ Slutskat | 111 | 131 | 92 | 92 | 138 | 102 | 108 |
| ÷ Sociale ordninger | 60 | 72 | 66 | 76 | 70 | 63 | 67 |
| = Restindkomst | 205 | 212 | 180 | 53 | 216 | 185 | 178 |
| | antal | | | | | | |
| Antal bedrifter | 15 129 | 9 252 | 9 674 | 6 872 | 1 623 | 5 388 | 47 938 |

Tabel 8. Landbrugsfamiliers gennemsnitsindkomst fordelt efter driftsform, heltidsbedrifter 2003

| | Hoveddriftsform | | | | | | I alt |
|------------------------------|-----------------|----------------------|------------|------------|------------|------------|------------|
| | Korn | Agerbrug i øvrigt | Kvæg | Svin | Gartneri | Øvrige | |
| | 1.000 kr. | | | | | | |
| + Overskud fra landbrug | 285 | 330 | 444 | 414 | 254 | 272 | 372 |
| + Overskud fra andre erhverv | 55 | 42 | 37 | 32 | 59 | 27 | 38 |
| + Lønindkomst | 230 | 226 | 116 | 161 | 198 | 207 | 172 |
| + Formueindkomst | 111 | 158 | 35 | 60 | 59 | 34 | 71 |
| + Sociale overførsler | 59 | 50 | 40 | 42 | 45 | 48 | 45 |
| = Bruttoindkomst | 739 | 806 | 672 | 708 | 615 | 588 | 698 |
| ÷ Renteudgifter | 331 | 364 | 377 | 495 | 190 | 294 | 382 |
| ÷ Slutskat | 133 | 150 | 72 | 96 | 139 | 90 | 103 |
| ÷ Sociale ordninger | 80 | 83 | 66 | 81 | 76 | 64 | 75 |
| = Restindkomst | 195 | 209 | 157 | 36 | 210 | 140 | 138 |
| | antal | | | | | | |
| Antal bedrifter | 1 968 | 3 791 | 6 741 | 5 883 | 1 208 | 2 533 | 22 125 |

Tabel 9. Landbrugsfamiliers gennemsnitsindkomst fordelt efter driftsform, deltidsbedrifter 2003

| | Hoveddriftsform | | | | | | I alt |
|------------------------------|-----------------|----------------------|------------|------------|------------|------------|------------|
| | Korn | Agerbrug i øvrigt | Kvæg | Svin | Gartneri | Øvrige | |
| | 1.000 kr. | | | | | | |
| + Overskud fra landbrug | 37 | 48 | 30 | 29 | 47 | 20 | 36 |
| + Overskud fra andre erhverv | 25 | 29 | 53 | 11 | 30 | 18 | 28 |
| + Lønindkomst | 281 | 313 | 320 | 241 | 279 | 328 | 296 |
| + Formueindkomst | 32 | 40 | 55 | 16 | 65 | 46 | 38 |
| + Sociale overførsler | 78 | 68 | 81 | 74 | 73 | 71 | 75 |
| = Bruttoindkomst | 453 | 498 | 539 | 371 | 495 | 482 | 473 |
| ÷ Renteudgifter | 82 | 103 | 100 | 96 | 73 | 82 | 89 |
| ÷ Slutskat | 108 | 117 | 139 | 69 | 134 | 112 | 113 |
| ÷ Sociale ordninger | 57 | 65 | 66 | 47 | 53 | 63 | 60 |
| = Restindkomst | 206 | 214 | 234 | 158 | 234 | 226 | 212 |
| | antal | | | | | | |
| Antal bedrifter | 13 161 | 5 461 | 2 933 | 989 | 415 | 2 855 | 25 813 |

Tabel 10. Landbrugsfamiliers gennemsnitsindkomst fordelt efter alder, alle bedrifter 2003

| | Under 30 år | 30-39 år | 40-49 år | 50-59 år | Over 60 år |
|------------------------------|-------------|------------|------------|------------|------------|
| | 1.000 kr. | | | | |
| + Overskud fra landbrug | 217 | 251 | 225 | 193 | 114 |
| + Overskud fra andre erhverv | 35 | 23 | 33 | 41 | 29 |
| + Lønindkomst | 229 | 265 | 326 | 286 | 85 |
| + Formueindkomst | 31 | 30 | 43 | 60 | 74 |
| + Sociale overførsler | 37 | 50 | 37 | 32 | 126 |
| = Bruttoindkomst | 548 | 619 | 664 | 611 | 427 |
| ÷ Renteudgifter | 347 | 318 | 273 | 213 | 111 |
| ÷ Slutskat | 64 | 90 | 120 | 122 | 99 |
| ÷ Sociale ordninger | 38 | 58 | 75 | 84 | 49 |
| = Restindkomst | 99 | 153 | 197 | 191 | 169 |
| | antal | | | | |
| Antal bedrifter | 1 555 | 8 009 | 12 869 | 12 956 | 12 550 |

Tabel 11. Landbrugsfamiliers gennemsnitsindkomst fordelt efter alder, heltidsbedrifter 2003

| | Under 30 år | 30-39 år | 40-49 år | 50-59 år | Over 60 år |
|------------------------------|-------------|------------|------------|------------|------------|
| | 1.000 kr. | | | | |
| + Overskud fra landbrug | 380 | 438 | 416 | 350 | 265 |
| + Overskud fra andre erhverv | 40 | 28 | 35 | 41 | 49 |
| + Lønindkomst | 141 | 159 | 210 | 192 | 101 |
| + Formueindkomst | 48 | 39 | 50 | 76 | 134 |
| + Sociale overførsler | 36 | 47 | 37 | 26 | 89 |
| = Bruttoindkomst | 646 | 710 | 747 | 684 | 638 |
| ÷ Renteudgifter | 541 | 487 | 432 | 333 | 240 |
| ÷ Slutskat | 46 | 73 | 100 | 112 | 136 |
| ÷ Sociale ordninger | 31 | 55 | 75 | 90 | 79 |
| = Restindkomst | 27 | 95 | 141 | 150 | 183 |
| | antal | | | | |
| Antal bedrifter | 818 | 4 354 | 6 414 | 6 464 | 4 076 |

Tabel 12. Landbrugsfamiliers gennemsnitsindkomst fordelt efter alder, deltidsbedrifter 2003

| | Under 30 år | 30-39 år | 40-49 år | 50-59 år | Over 60 år |
|------------------------------|-------------|------------|------------|------------|------------|
| | 1.000 kr. | | | | |
| + Overskud fra landbrug | 35 | 28 | 35 | 37 | 41 |
| + Overskud fra andre erhverv | 29 | 18 | 32 | 41 | 19 |
| + Lønindkomst | 326 | 392 | 442 | 379 | 77 |
| + Formueindkomst | 11 | 19 | 36 | 43 | 45 |
| + Sociale overførsler | 37 | 54 | 37 | 38 | 144 |
| = Bruttoindkomst | 439 | 511 | 582 | 539 | 326 |
| ÷ Renteudgifter | 132 | 116 | 114 | 95 | 49 |
| ÷ Slutskat | 83 | 111 | 140 | 132 | 81 |
| ÷ Sociale ordninger | 47 | 63 | 74 | 79 | 34 |
| = Restindkomst | 177 | 221 | 253 | 233 | 162 |
| | antal | | | | |
| Antal bedrifter | 737 | 3 655 | 6 455 | 6 493 | 8 474 |

Tabel 13. Landbrugsfamiliers gennemsnitsindkomst fordelt efter regioner, alle bedrifter 2003

| | Hovedstads- regionen | Vestsjællands Amt | Storstrøms Amt | Bornholms Amt | Fyns Amt | Sønderjyllands Amt |
|------------------------------|-------------------------|----------------------|-------------------|------------------|-------------|-----------------------|
| 1.000 kr. | | | | | | |
| + Overskud fra landbrug | 107 | 133 | 280 | 97 | 206 | 247 |
| + Overskud fra andre erhverv | 57 | 33 | 31 | 29 | 34 | 33 |
| + Lønindkomst | 339 | 285 | 259 | 214 | 220 | 190 |
| + Formueindkomst | 79 | 48 | 112 | 16 | 52 | 50 |
| + Sociale overførsler | 62 | 60 | 56 | 71 | 61 | 55 |
| = Bruttoindkomst | 643 | 559 | 738 | 427 | 572 | 576 |
| ÷ Renteudgifter | 183 | 174 | 294 | 111 | 222 | 261 |
| ÷ Slutskat | 152 | 121 | 149 | 85 | 111 | 95 |
| ÷ Sociale ordninger | 64 | 64 | 73 | 59 | 65 | 71 |
| = Restindkomst | 244 | 201 | 223 | 173 | 174 | 148 |
| antal | | | | | | |
| Antal bedrifter | 2 654 | 3 820 | 3 101 | 1 495 | 4 315 | 4 079 |

Tabel 14. Landbrugsfamiliers gennemsnitsindkomst fordelt efter regioner, heltidsbedrifter 2003

| | Hovedstads- regionen | Vestsjællands Amt | Storstrøms Amt | Bornholms Amt | Fyns Amt | Sønderjyllands Amt |
|------------------------------|-------------------------|----------------------|-------------------|------------------|-------------|-----------------------|
| 1.000 kr. | | | | | | |
| + Overskud fra landbrug | 283 | 316 | 479 | 301 | 372 | 393 |
| + Overskud fra andre erhverv | 55 | 35 | 34 | 28 | 47 | 36 |
| + Lønindkomst | 231 | 218 | 220 | 152 | 170 | 144 |
| + Formueindkomst | 90 | 94 | 187 | 25 | 75 | 57 |
| + Sociale overførsler | 42 | 47 | 48 | 44 | 42 | 44 |
| = Bruttoindkomst | 700 | 709 | 969 | 550 | 706 | 674 |
| ÷ Renteudgifter | 316 | 347 | 472 | 267 | 362 | 385 |
| ÷ Slutskat | 135 | 119 | 177 | 79 | 118 | 92 |
| ÷ Sociale ordninger | 70 | 72 | 87 | 68 | 76 | 80 |
| = Restindkomst | 179 | 171 | 233 | 136 | 151 | 117 |
| antal | | | | | | |
| Antal bedrifter | 772 | 1 284 | 1 632 | 386 | 2 182 | 2 402 |

Tabel 15. Landbrugsfamiliers gennemsnitsindkomst fordelt efter regioner, deltidsbedrifter 2003

| | Hovedstads- regionen | Vestsjællands Amt | Storstrøms Amt | Bornholms Amt | Fyns Amt | Sønderjyllands Amt |
|------------------------------|-------------------------|----------------------|-------------------|------------------|-------------|-----------------------|
| 1.000 kr. | | | | | | |
| + Overskud fra landbrug | 34 | 41 | 60 | 25 | 37 | 36 |
| + Overskud fra andre erhverv | 57 | 32 | 28 | 29 | 20 | 29 |
| + Lønindkomst | 383 | 318 | 302 | 236 | 270 | 258 |
| + Formueindkomst | 75 | 25 | 28 | 13 | 28 | 41 |
| + Sociale overførsler | 69 | 67 | 65 | 80 | 81 | 71 |
| = Bruttoindkomst | 619 | 483 | 482 | 384 | 436 | 435 |
| ÷ Renteudgifter | 129 | 86 | 96 | 56 | 79 | 84 |
| ÷ Slutskat | 159 | 121 | 119 | 87 | 105 | 98 |
| ÷ Sociale ordninger | 62 | 60 | 57 | 55 | 55 | 59 |
| = Restindkomst | 270 | 216 | 211 | 185 | 197 | 193 |
| antal | | | | | | |
| Antal bedrifter | 1 882 | 2 537 | 1 469 | 1 109 | 2 133 | 1 677 |

Tabel 13.

| Ribe Amt | Vejle Amt | Ringkøbing Amt | Århus Amt | Viborg Amt | Nordjyllands Amt | Hele landet |
|------------|------------|----------------|------------|------------|------------------|-------------|
| 1.000 kr. | | | | | | |
| 225 | 169 | 244 | 157 | 178 | 185 | 191 |
| 27 | 32 | 29 | 36 | 28 | 29 | 32 |
| 221 | 242 | 208 | 250 | 233 | 237 | 239 |
| 42 | 82 | 41 | 57 | 34 | 41 | 53 |
| 60 | 64 | 55 | 67 | 61 | 65 | 61 |
| 574 | 589 | 576 | 568 | 535 | 557 | 577 |
| 225 | 212 | 240 | 216 | 217 | 248 | 224 |
| 96 | 117 | 98 | 109 | 94 | 96 | 108 |
| 72 | 69 | 70 | 66 | 62 | 64 | 67 |
| 181 | 191 | 169 | 177 | 161 | 149 | 178 |
| antal | | | | | | |
| 3 455 | 3 392 | 4 813 | 4 976 | 5 187 | 6 650 | 47 938 |

Tabel 14.

| Ribe Amt | Vejle Amt | Ringkøbing Amt | Århus Amt | Viborg Amt | Nordjyllands Amt | Hele landet |
|------------|------------|----------------|------------|------------|------------------|-------------|
| 1.000 kr. | | | | | | |
| 407 | 323 | 396 | 349 | 359 | 365 | 372 |
| 44 | 36 | 29 | 49 | 31 | 36 | 38 |
| 150 | 172 | 156 | 176 | 169 | 164 | 172 |
| 48 | 92 | 49 | 90 | 35 | 45 | 71 |
| 39 | 51 | 41 | 49 | 45 | 49 | 45 |
| 689 | 674 | 671 | 713 | 639 | 659 | 698 |
| 371 | 351 | 362 | 399 | 376 | 427 | 382 |
| 88 | 104 | 93 | 104 | 84 | 81 | 103 |
| 78 | 78 | 76 | 78 | 63 | 69 | 75 |
| 152 | 141 | 140 | 132 | 116 | 82 | 138 |
| antal | | | | | | |
| 1 682 | 1 551 | 2 686 | 2 003 | 2 400 | 3 145 | 22 125 |

Tabel 15.

| Ribe Amt | Vejle Amt | Ringkøbing Amt | Århus Amt | Viborg Amt | Nordjyllands Amt | Hele landet |
|------------|------------|----------------|------------|------------|------------------|-------------|
| 1.000 kr. | | | | | | |
| 52 | 40 | 53 | 29 | 23 | 25 | 36 |
| 11 | 29 | 28 | 28 | 25 | 22 | 28 |
| 288 | 301 | 274 | 299 | 288 | 303 | 296 |
| 36 | 73 | 30 | 35 | 34 | 36 | 38 |
| 79 | 76 | 73 | 79 | 74 | 80 | 75 |
| 465 | 518 | 458 | 469 | 445 | 466 | 473 |
| 87 | 94 | 86 | 92 | 80 | 87 | 89 |
| 103 | 129 | 104 | 112 | 103 | 110 | 113 |
| 66 | 61 | 62 | 58 | 61 | 60 | 60 |
| 209 | 234 | 206 | 208 | 200 | 209 | 212 |
| antal | | | | | | |
| 1 773 | 1 842 | 2 127 | 2 974 | 2 787 | 3 505 | 25 813 |

Tabel 16. Heltidsbedrifter fordelt efter landbrugsoverskuddets andel af bruttoindkomsten 2003

| | Hoveddriftsform | | | | | | I alt |
|-------------------|-----------------|----------------------|--------------|--------------|--------------|--------------|--------------|
| | Korn | Agerbrug i øvrigt | Kvæg | Svin | Gartneri | Øvrige | |
| | pct. | | | | | | |
| I alt | 100,0 | 100,0 | 100,0 | 100,0 | 100,0 | 100,0 | 100,0 |
| Negativt overskud | 21,5 | 18,3 | 10,0 | 16,3 | 29,7 | 23,8 | 16,8 |
| 0- 9 pct. | 5,0 | 4,1 | 1,4 | 2,2 | 4,8 | 8,2 | 3,3 |
| 10- 19 pct. | 6,2 | 5,6 | 1,6 | 2,4 | 3,7 | 5,4 | 3,5 |
| 20- 29 pct. | 7,1 | 6,8 | 1,8 | 3,4 | 3,1 | 5,3 | 4,0 |
| 30- 39 pct. | 6,7 | 6,7 | 3,1 | 4,9 | 4,1 | 4,1 | 4,7 |
| 40- 49 pct. | 9,2 | 6,8 | 4,3 | 6,7 | 6,6 | 6,0 | 6,1 |
| 50- 59 pct. | 9,7 | 10,1 | 8,6 | 9,6 | 7,5 | 6,9 | 9,0 |
| 60- 69 pct. | 9,5 | 11,6 | 13,3 | 12,3 | 8,5 | 10,0 | 11,7 |
| 70- 79 pct. | 8,0 | 9,5 | 16,4 | 13,3 | 8,9 | 8,7 | 12,3 |
| 80- 89 pct. | 6,6 | 7,4 | 12,1 | 11,4 | 5,7 | 7,4 | 9,7 |
| 90-100 pct. | 10,4 | 13,1 | 27,5 | 17,6 | 17,5 | 14,4 | 18,8 |

Tabel 17. Deltidsbedrifter fordelt efter landbrugsoverskuddets andel af bruttoindkomsten 2003

| | Hoveddriftsform | | | | | | I alt |
|-------------------|-----------------|----------------------|--------------|--------------|--------------|--------------|--------------|
| | Korn | Agerbrug i øvrigt | Kvæg | Svin | Gartneri | Øvrige | |
| | pct. | | | | | | |
| I alt | 100,0 | 100,0 | 100,0 | 100,0 | 100,0 | 100,0 | 100,0 |
| Negativt overskud | 46,6 | 44,6 | 67,6 | 48,6 | 55,2 | 59,5 | 50,2 |
| 0- 9 pct. | 23,2 | 21,1 | 12,8 | 15,3 | 18,6 | 17,6 | 20,6 |
| 10- 19 pct. | 10,4 | 10,1 | 5,7 | 10,0 | 4,8 | 6,8 | 9,3 |
| 20- 29 pct. | 5,3 | 5,8 | 2,5 | 7,3 | 5,5 | 4,2 | 5,1 |
| 30- 39 pct. | 3,7 | 4,9 | 3,3 | 5,8 | 1,9 | 1,9 | 3,7 |
| 40- 49 pct. | 2,8 | 3,4 | 1,6 | 3,3 | 0,7 | 2,1 | 2,7 |
| 50- 59 pct. | 2,5 | 3,3 | 1,8 | 2,5 | 2,2 | 2,9 | 2,6 |
| 60- 69 pct. | 1,4 | 1,9 | 2,0 | 2,1 | 2,9 | 1,8 | 1,7 |
| 70- 79 pct. | 1,1 | 1,3 | 0,5 | 1,2 | 2,2 | 1,6 | 1,1 |
| 80- 89 pct. | 0,7 | 0,8 | 0,9 | 0,2 | 1,4 | 0,7 | 0,8 |
| 90-100 pct. | 2,2 | 2,7 | 1,3 | 3,7 | 4,1 | 1,1 | 2,2 |

Tabel 18. Heltidsbedrifter fordelt efter bruttoindkomstens størrelse 2003

| | Hoveddriftsform | | | | | | I alt |
|----------------------|-----------------|----------------------|--------------|--------------|--------------|--------------|--------------|
| | Korn | Agerbrug i øvrigt | Kvæg | Svin | Gartneri | Øvrige | |
| | pct. | | | | | | |
| I alt | 100,0 | 100,0 | 100,0 | 100,0 | 100,0 | 100,0 | 100,0 |
| Negativ indkomst | 5,1 | 3,7 | 3,4 | 15,4 | 3,4 | 7,2 | 7,2 |
| 0- 49.999 kr. | 2,2 | 2,2 | 3,2 | 3,2 | 2,6 | 3,2 | 2,9 |
| 50.000- 99.999 kr. | 4,9 | 4,9 | 6,1 | 5,0 | 4,4 | 5,1 | 5,3 |
| 100.000- 149.999 kr. | 7,9 | 7,8 | 15,2 | 13,7 | 7,5 | 10,2 | 11,9 |
| 150.000- 199.999 kr. | 7,3 | 8,1 | 11,0 | 10,7 | 6,1 | 10,1 | 9,7 |
| 200.000- 249.999 kr. | 7,5 | 7,5 | 9,2 | 7,8 | 7,5 | 8,1 | 8,2 |
| 250.000- 499.999 kr. | 39,3 | 38,9 | 37,3 | 26,0 | 37,9 | 37,2 | 34,8 |
| 500.000 kr. og over | 25,8 | 26,9 | 14,7 | 18,1 | 30,5 | 19,0 | 20,0 |

Tabel 19. Deltidsbedrifter fordelt efter bruttoindkomstens størrelse 2003

| | Hoveddriftsform | | | | | | I alt |
|----------------------|-----------------|----------------------|--------------|--------------|--------------|--------------|--------------|
| | Korn | Agerbrug i øvrigt | Kvæg | Svin | Gartneri | Øvrige | |
| | pct. | | | | | | |
| I alt | 100,0 | 100,0 | 100,0 | 100,0 | 100,0 | 100,0 | 100,0 |
| Negativ indkomst | 0,8 | 1,2 | 1,6 | 2,7 | 0,5 | 0,9 | 1,1 |
| 0- 49.999 kr. | 1,3 | 2,3 | 1,8 | 3,5 | 2,4 | 1,5 | 1,7 |
| 50.000- 99.999 kr. | 3,7 | 4,8 | 3,1 | 5,8 | 2,2 | 5,3 | 4,1 |
| 100.000- 149.999 kr. | 8,5 | 6,4 | 7,9 | 13,7 | 8,4 | 7,5 | 8,1 |
| 150.000- 199.999 kr. | 9,9 | 7,8 | 6,9 | 13,8 | 11,6 | 7,6 | 9,0 |
| 200.000- 249.999 kr. | 9,3 | 8,1 | 7,3 | 12,2 | 11,1 | 8,1 | 8,8 |
| 250.000- 499.999 kr. | 44,5 | 44,5 | 40,6 | 38,9 | 41,2 | 44,4 | 43,8 |
| 500.000 kr. og over | 22,0 | 25,0 | 30,7 | 9,5 | 22,7 | 24,7 | 23,5 |

Tabel 20. Heltidsbedrifter fordelt efter restindkomstens størrelse 2003

| | Hoveddriftsform | | | | | | I alt |
|----------------------|-----------------|----------------------|--------------|--------------|--------------|--------------|--------------|
| | Korn | Agerbrug i øvrigt | Kvæg | Svin | Gartneri | Øvrige | |
| | pct. | | | | | | |
| I alt | 100,0 | 100,0 | 100,0 | 100,0 | 100,0 | 100,0 | 100,0 |
| Negativ indkomst | 6,8 | 5,0 | 4,4 | 21,7 | 4,4 | 9,0 | 9,8 |
| 0- 49.999 kr. | 4,3 | 4,6 | 6,1 | 7,3 | 4,8 | 5,5 | 5,9 |
| 50.000- 99.999 kr. | 14,3 | 14,1 | 20,8 | 22,0 | 11,5 | 16,0 | 18,3 |
| 100.000- 149.999 kr. | 12,6 | 13,8 | 17,2 | 13,8 | 12,2 | 15,2 | 14,8 |
| 150.000- 199.999 kr. | 14,4 | 16,0 | 16,4 | 13,1 | 18,2 | 17,6 | 15,5 |
| 200.000- 249.999 kr. | 16,9 | 16,0 | 14,3 | 8,9 | 14,0 | 14,0 | 13,3 |
| 250.000- 499.999 kr. | 27,9 | 28,1 | 20,1 | 12,3 | 32,1 | 21,5 | 20,9 |
| 500.000 kr. og over | 2,8 | 2,4 | 0,6 | 1,0 | 2,7 | 1,1 | 1,4 |

Tabel 21. Deltidsbedrifter fordelt efter restindkomstens størrelse 2003

| | Hoveddriftsform | | | | | | I alt |
|----------------------|-----------------|----------------------|--------------|--------------|--------------|--------------|--------------|
| | Korn | Agerbrug i øvrigt | Kvæg | Svin | Gartneri | Øvrige | |
| | pct. | | | | | | |
| I alt | 100,0 | 100,0 | 100,0 | 100,0 | 100,0 | 100,0 | 100,0 |
| Negativ indkomst | 1,1 | 1,7 | 2,0 | 3,7 | 1,0 | 1,7 | 1,5 |
| 0- 49.999 kr. | 2,6 | 3,5 | 3,0 | 5,2 | 3,4 | 3,1 | 3,0 |
| 50.000- 99.999 kr. | 10,7 | 10,6 | 9,4 | 14,7 | 9,2 | 10,5 | 10,7 |
| 100.000- 149.999 kr. | 17,6 | 15,6 | 12,5 | 25,0 | 17,6 | 15,4 | 16,7 |
| 150.000- 199.999 kr. | 18,3 | 16,2 | 13,9 | 17,2 | 21,0 | 17,3 | 17,3 |
| 200.000- 249.999 kr. | 18,1 | 18,2 | 20,1 | 19,0 | 17,8 | 17,4 | 18,3 |
| 250.000- 499.999 kr. | 30,3 | 31,8 | 36,9 | 15,2 | 27,0 | 33,1 | 31,0 |
| 500.000 kr. og over | 1,3 | 2,3 | 2,2 | 0,3 | 3,1 | 1,5 | 1,6 |

LANDBRUG 2005:9
Statistiske Efterretninger
ISSN (trykt udgave) 0108-5522
ISSN (elektronisk udgave) 1601-0914
www.dst.dk/efterretninger

Abonnement (internet) for 2005: 390,00 kr.
Abonnement (papir) for 2005: 674,00 kr.
Løssalg: 39,00 kr.
Ekspeditionsgebyr: 30 kr. (Indland) 100 kr. (Udland)
Salg hele døgnet: publsalg@dst.dk, tlf. 39 17 30 20 eller www.dst.dk
© Danmarks Statistik, Sejrøgade 11, 2100 København Ø.
Tryk: Danmarks Statistiks Trykkeri
