

Jernbanenet og transport med tog 2003

I 2003 var persontransportarbejdet med tog 5,9 mia. personkm. Det er 2 pct. mere end året før. Antallet af passagerer steg i samme periode med 12 pct. til 186 mio. Der har navnlig været flere passagerer med Metroen, som åbnede i 19. oktober 2002. Metroen havde 20 mio. rejsende i 2003.

De sidste års fald i godstransportarbejdet er vendt i 2003, hvor der blev udført et samlet transportarbejde på 2,0 mia. tonkm med tog i Danmark. Det er 4 pct. mere end året før. Fremgangen er overvejende sket for den nationale transport og for godstransport i transit gennem Danmark.

Statistikken om jernbanetransport belyser jernbaneanlæg og rullende materiel, trafik på jernbanenettet samt transport af gods og passagerer med tog. De vigtigste variable er antal passagerer, personkm, godsmængde og tonkm.

1. Jernbanestatistik 2003

Formål Den årlige statistik om jernbanetransport har til formål at belyse jernbaneanlæg og rullende materiel, trafik på jernbanenettet samt transport af gods og passagerer med tog.

1.1 Jernbanenettet

2.785 km jernbanenet Længden af det samlede jernbanenet var pr. 1. januar 2004 på 2.785 km. Det er 6 km mere end året før. Forøgelsen skyldes alene udvidelsen af Københavns Metro. I forhold til landets samlede areal er der 64 km jernbane pr. 1.000 km². Hovedparten, 2.273 km, forvaltes af Banedanmark, tidligere Banestyrelsen. Det svarer til 82 pct. af det samlede jernbanenet. Af resten driver privatbanerne 495 km og Københavns Metro 17 km. Siden 1990 er jernbanenettet blevet 98 km kortere, svarende til et fald på 3 pct.

Sammenlignet med Sverige og Norge er jernbanetætheden for det danske, statsejede jernbanenet hhv. to og fire gange så stor, men i forhold til de fleste andre europæiske lande er det danske jernbanenet af noget mindre omfang.

23 pct. af nettet elektrificeret Pr. 1. januar 2004 var 641 km af jernbanenettet elektrificeret. Det svarer til 23 pct. af den samlede strækning.

78 pct. af hele nettet har strækningssikringsanlæg Primo 2004 var 78 pct. af det samlede jernbanenet udstyret med strækningssikringsanlæg. 81 pct. af Banedanmarks banestrækning havde strækningssikringsanlæg. Regional- og S-baner var fuldt udstyret, mens 93 pct. af hovedbanerne og 74 pct. af lokalbanerne havde strækningssikringsanlæg. Af privatbanernes banestrækning var 61 pct. forsynet med strækningssikringsanlæg primo 2004.

Investeret 2,4 mia. kr. i 2003

Regnet i årets priser blev der i alt investeret 2,4 mia. kr. i jernbaneanlæg i 2003. Heraf var en trediedel i Københavns Metro og resten hovedsagelig i Banedanmarks net.

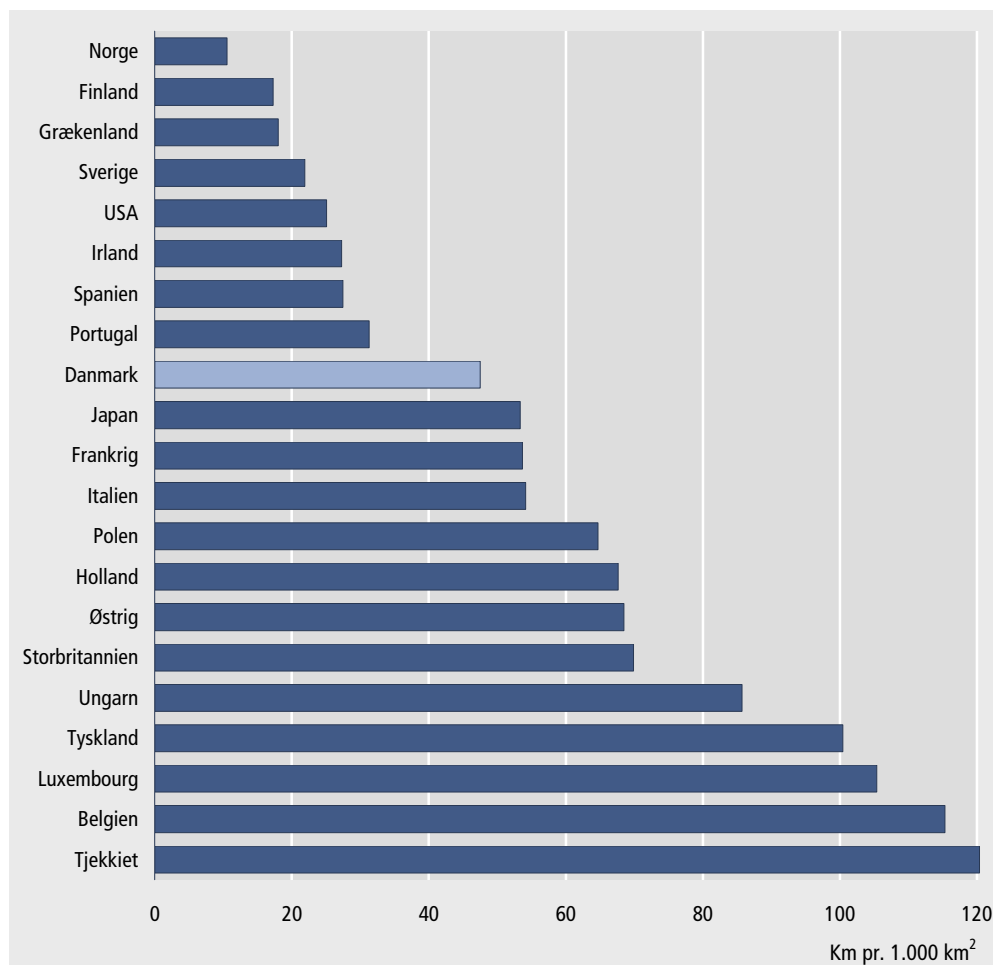
Banedanmark investerede 1,6 mia. kr. i baneanlæg

I 2003 investerede Banedanmark 1,6 mia. kr. i jernbaneanlæg, hvilket er nogenlunde som i 2002 men 0,2 mia. kr. mere end i de to foregående år, jf. tabel 2. Nyinvesteringerne havde en andel på 59 pct., og 38 pct. gik til reinvesteringer.

0,8 mia. kr. investeredes i Københavns Metro

Der blev investeret 0,8 mia. kr. i Københavns Metro i 2003 mod 1,9 mia. i 2002. Nedgangen skyldes, at to af de tre etaper stort set er afsluttet. Anlægsinvesteringerne i Storebælts- og Øresundsforbindelsen er derimod så godt som afsluttet efter Øresundsforbindelsens åbning medio 2000 og Storebæltsforbindelsens ibrugtagning (for jernbanen i sommeren 1997 og for vejtrafikken i sommeren 1998).

Figur 1. Jernbanetætheden i udvalgte lande 2002



Anm. Omfatter som regel kun det statslige jernbanenet; i Danmark indgår Banedanmarks net ekskl. S-tog.
Kilde: Banedanmark og Union Internationale des Chemins de fer.

1.2 Rullende materiel

Flere togsæt

I løbet af 2003 forøgedes bestanden af togsæt med 34, heraf 11 til Metroen, mens der blev 2 flere lokomotiver, jf. tabel 3. 24 af de ældre S-togsvogne blev udskiftet i 2003 og erstattet med 18 nye, så 4.-generations S-tog nu dækker 54 pct. af S-togvognene. Desuden har DSB haft en tilgang af 25 Øresundstog.

6 pct. flere siddepladser i togene

Der var 135.000 siddepladser i togene 1. januar 2004, 6 pct. flere end året før. Tilgangen skyldes især nye S-tog, Øresundstog (ETS) og tog til Metroen. Kun 86 pct. af sæderne er hos DSB, mod 90 pct. primo 2003. Udviklingen skyldes især tilgang af tog til Arriva.

Halvering af antal godsvogne

Antallet af godsvogne mere ned halveredes i 2003, så der primo 2004 var knap 600 godsvogne, 86 pct. færre end i 1995. Lasteevnen er tilsvarende reduceret til 27.000 ton. Gennemsnitligt har en godsvogn nu en lasteevne på 46 ton.

Store investeringer i nye togsæt

I 2003 blev der, opgjort i årets priser, investeret 2,4 mia. kr. i rullende materiel. Det er nogenlunde det samme som i 2002. Hovedparten var DSB's investeringer i rullende materiel, som stort set har været det samme i hvert af de seneste 3 år, men 3 gange mere end de årlige investeringer i den forudgående 5-års periode, jf. tabel 4. Nyinvesteringer udgjorde 96 pct. af DSB's investeringer. Heraf gik størsteparten, 73 pct., til nye S-togsæt; resten var stort set investeringer i de kommende IC4- og IC2-togsæt, der endnu ikke er taget i brug.

1.3 Trafikarbejdet

5 pct. mere trafikarbejde

I 2003 tilbagelagde persontogene knap 69 mio. togkm i Danmark, 5 pct. mere end i 2002, jf. tabel 5. Der har især været mere kørsel med Metroen og med regionaltog.

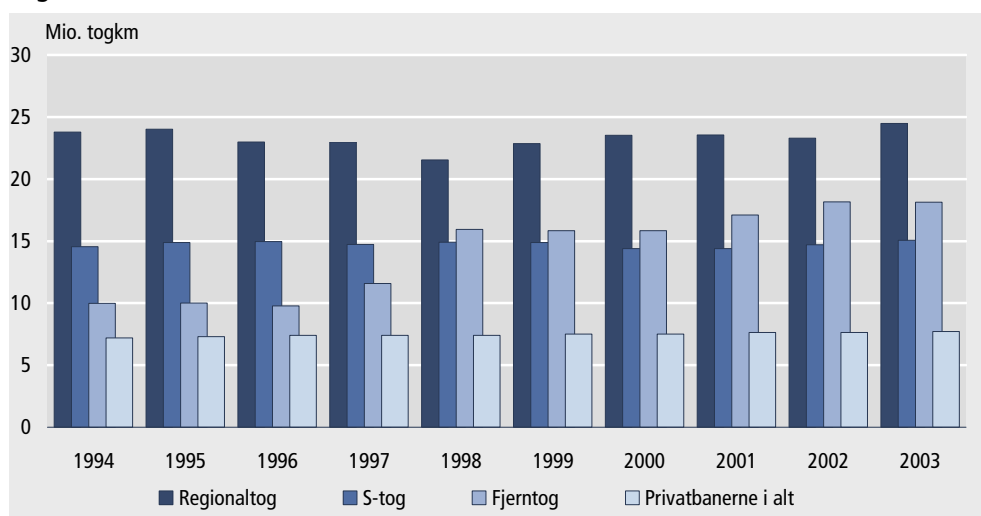
Privatbanerne udførte 11 pct. af trafikarbejdet

Privatbanerne udførte et samlet trafikarbejde på 7,7 mio. togkm i 2003. Privatbanernes andel af det samlede trafikarbejde med persontog var på 11 pct., mens Metroens andel var på 3 pct.

Fortsat mindre trafik med godstog

For godstog er de seneste års fald i trafikarbejdet fortsat i 2003. Trafikarbejdet med godstog udgjorde 6 pct. af det samlede trafikarbejde i 2003 mod 12 pct. i 1994.

Figur 2.

Togkm. 1994-2003**8 strækninger med over 200 tog i døgnet**

Iflg. forårskøreplanen for 2003 var strækningen Hvidovre Fj.-Roskilde den mest befærdede banestrækning med 392 person- og godstog på et hverdagsdøgn, efterfulgt af København H-Østerport, med 331 tog i døgnet, jf. tabel 7. Mest befærdede persontogstrækning var Hvidovre Fj.-Roskilde med 343 persontog i døgnet. Denne strækning havde også den største spidsbelastning med 17 person- og godstog i den mest travle time i døgnet. Mest befærdede godsstrækning var Taulov-Lunderskov med 56 godstog i døgnet. På 8 af de udvalgte banestrækninger kørte der mere end 200 tog i døgnet; heraf ligger de 7 i Københavnsområdet. Strækningen Nykøbing Falster-Gedser er fortsat den mindst befærdede med 2 tog i døgnet. På alle øvrige strækninger kørte mere end 20 tog i døgnet.

Trafikuheld

I 2003 blev 6 personer dræbt og 6 kom alvorligt til skade i jernbanetrafikken på Banestyrelsens jernbanenet, jf. tabel 6.

1.4 Persontransport

Øget persontransport

I 2003 var persontransportarbejdet med tog 5,9 mio. personkm. Det er 2 pct. mere end året før. Antal rejser steg i samme periode med 12 pct. til 186 mio., jf. tabel 8.

Der har navnlig været flere passagerer med Metroen, der åbnede 19. oktober 2002. I 2003 fik Metroen 20 mio. passagerer.

S-tog fik en lille fremgang efter tidligere års fald i passagemængden, som formentlig var en følge af omfattende sporarbejder.

For regionaltog øst og vest for Storebælt har udviklingen stort set været stagnerende i 2003, der var præget af mange sporarbejder.

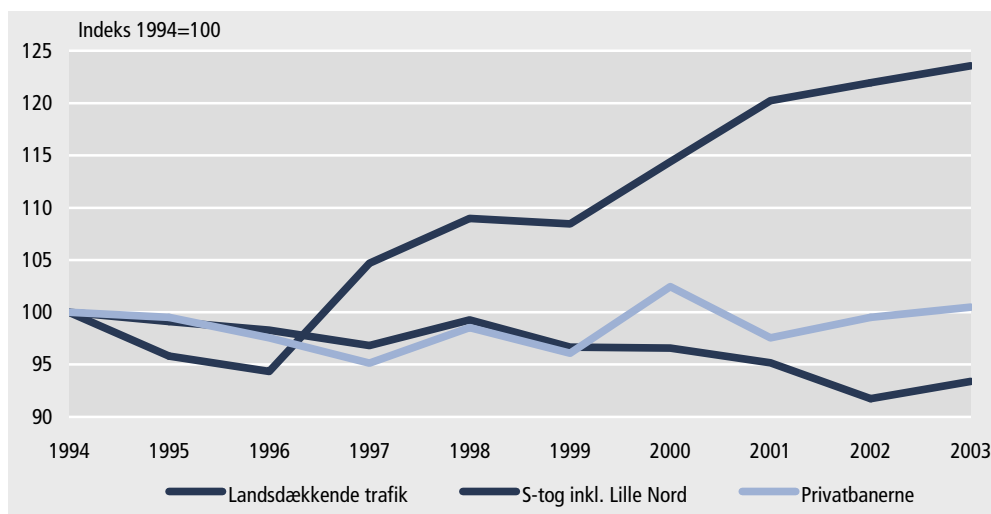
7 pct. flere internationalt rejsende

Derimod er stigningen i antal togpassagerer over Øresund fortsat. I 2003 rejste 5,2 mio. passagerer over Øresund, og der var 0,9 mio. andre internationale rejser.

Den gennemsnitlige rejselængde var i 2003 på 32 km, 3 km mindre end i 2002. Nedgangen skyldes væksten i de forholdsvis korte rejser med Metroen.

Passagertransporten på Banedanmarks net har været voksende siden 1996 efter åbningen af togforbindelserne over Storebælt (medio 1997) og Øresund (medio 2000). Privatbanerne har stort set haft et stabilt antal passagerer i 90'erne. I 2000 var der en vækst i rejserne, der i mindre omfang er fastholdt i de følgende år, jf. figur 3.

Figur 3. Personkm. 1994-2003



1.5 Godstransport

Transportarbejdet steg med 4 pct.

De sidste års fald i godstransportarbejdet er vendt i 2003, hvor der blev udført et samlet transportarbejde på 2,0 mia. tonkm med tog i Danmark. Det er 4 pct. mere end året før. Fremgangen er overvejende sket for den nationale transport og for godstransport i transit gennem Danmark.

5 pct. mere jernbanegods

I 2003 blev der fragtet 8,0 mio. ton gods med tog i Danmark, hvilket er 5 pct. mere end i 2002, jf. tabel 9. Den faldende tendens for godsmængderne i national trafik vendte i 2003, hvor der var en fremgang på 8 pct. i forhold til året før. For den internationale godstrafik er de seneste års markante tilbagegang i godsmængderne ligeledes vendt til en fremgang på 5 pct. i 2003.

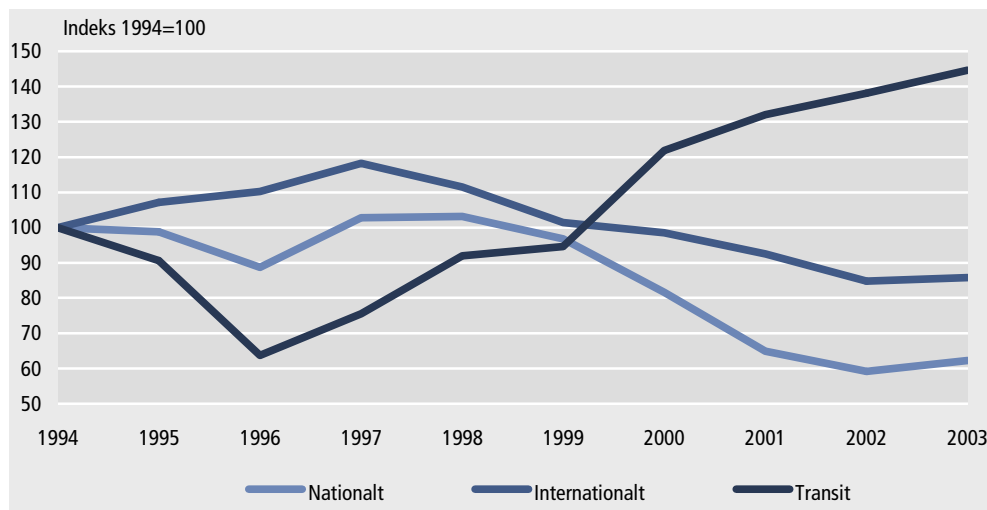
Mængden af transitgods har været voksende siden 1997 og væksten fortsatte i 2003 med en stigning på 5 pct. Den store vækst i transitgodset skyldes bl.a. åbningen af den ubrudte togforbindelse fra Sverige til Tyskland via Danmark.

Kombigods er den dominerende godstype

Kombigods udgjorde 56 pct. af godset i national transport og 48 pct. af godset i international transport. Det øvrige gods er stort set udelukkende hellastgods.

22 pct. af godset fragtedes nationalt, når privatbanernes gods medregnes, 40 pct. var gods mellem Danmark og udlandet, og 38 pct. var gods i transit.

Figur 4. Tonkm. 1994-2003



Gods i national transport går især over Storebælt

I den indenlandske godstransport blev 24 pct. af godset kørt mellem stationer der ligger vest for Storebælt og 2 pct. mellem stationer, som ligger øst for Storebælt. 74 pct. af godset kørte således mellem Sjælland mv. og Fyn/Jylland, heraf 58 pct. til Sjælland mv. mod 42 pct. til Fyn/Jylland, jf. tabel 12.

Den internationale godstransport gik især mellem Danmark og Tyskland, Sverige og Italien, jf. tabel 11.

Overvejende stykgods og blandet gods

42 pct. af det transporterede gods var stykgods, blandet gods og uoplyst gods, 17 pct. var møbler, beklædning, papirvarer mv., 14 pct. var halvfabrikata af jern og stål, 10 pct. var kemiske produkter og cellulose og 5 pct. var træ, jf. tabel 10.

2. Definitioner og afgrænsninger

Jernbanenettet

Jernbanenettet udgøres af skinner, som udelukkende kan anvendes af jernbanekøretøjer. Et *spor* er et samhørende par af skinner. Firmaspor, kommunale stamspor, havnespor og andre spor i gadenettet medregnes ikke. En *banestrækning* består af et eller flere spor, som løber mellem to punkter. En banestrækning kan være enkelt- eller flersporet.

Banenettets længde

Banenettets længde defineres som længden af samtlige dets banestrækninger.

Elektrificerede strækninger

S-togsnettet anvender jævnstrøm (1.500 volt). De øvrige elektrificerede strækninger er vekselstrømsstrækninger (25.000 volt/50 Hertz).

Rullende materiel

Det rullende materiel udgøres af lokomotiver, togsæt og jernbanevogne.

<i>Lokomotiver</i>	Lokomotiver er køretøjer, der har en motoreffekt på mindst 110 kW, og som er beregnet til at trække eller skubbe jernbanevogne. <i>Strækningslokomotiver</i> er lokomotiver beregnet til strækningskørsel. <i>Rangerlokomotiver</i> er lokomotiver, som hovedsageligt anvendes til flytning af vogne på en stations areal.
<i>Togsæt</i>	Togsæt er enheder, som består af to eller flere fast sammenkoblede vogne (motorvogn, styrevogn og/eller mellemvogn). Et tog kan kun forlænges ved tilkobling af hele togsæt. De udgøres typisk af S-tog, elektrificerede regionaltog, elektrificerede Øresundstog, IC dieseldrevne tog og dieseldrevne regionaltog.
<i>Personvogne</i>	Personvogne er jernbanevogne uden motor, som hovedsageligt er indrettet til persontransport. Vogne i togsæt indgår ikke.
<i>Godsvogne</i>	<i>Godsvogne</i> er jernbanevogne uden motor, som hovedsageligt er indrettet til befordring af gods. En godsvogns <i>lasteevne</i> opgøres som den maksimale godsvægt, den er godkendt til at medføre.
<i>Tog</i>	Et tog er en sammensætning af et antal gods- eller passagervogne, herunder vogne for togsæt, som trækkes af et eller flere lokomotiver eller motorvogne.
<i>Trafikarbejdet</i>	Trafikarbejdet opgøres i togkilometer og udtrykker togenes tilbagelagte distance med passager eller gods. Anden kørsel, fx rangering, indgår ikke i trafikarbejdet. 1 <i>togkm</i> udtrykker et togs tilbagelagte distance på 1 km.
<i>Døgnetrafik</i>	Trafikken på udvalgte banestrækninger er opgjort som antal tog på hver strækning i et hverdagsdøgn iht. køreplanen. Trafik i begge retninger er medtaget.
<i>Spidsbelastningen</i>	Spidsbelastningen på en strækning er opgjort som trafikken i den travleste time, spidstimen. Spidstimen er den time, der har det fleste antal tog. Ved opgørelsen har man sammenlignet trafikken i timerne 07.00-08.00, 16.00-17.00 og 17.00-18.00. Optællingen i spidstimen dækker kun trafik i den mest befærdede retning.
<i>National og international transport</i>	Statistikken over transport af gods og passagerer med jernbane omfatter alene transporter på det danske jernbanenet. Der skelnes mellem <ul style="list-style-type: none"> – national transport, hvor både på- og aflæsning af gods eller passagerer foregår i Danmark – international transport, hvor enten på- eller aflæsning af gods eller passagerer sker i udlandet – transitkørsel, hvor godset passerer gennem Danmark, men både på- eller aflæsning sker uden for Danmark. Ved passagertransport opgøres transitkørsel ikke.
<i>Togrejse</i>	En togrejse regnes fra første påstigningsstation til sidste afstigningsstation. Eventuelle togsift undervejs øger derfor ikke antal togrejser. Dog vil kombinerede rejser blive talt dobbelt, når der anvendes S-tog og andet tog, privatbanetog og andet tog eller Arrivatog og andet tog.
<i>Transportarbejdet</i>	Transportarbejdet er et mål for transportaktiviteten.
<i>Tonkm</i>	For gods defineres transportarbejdet som produktet af varepartiets vægt og den tilbagelagte distance med tog i Danmark. Godstransportarbejdet opgøres i tonkm. 1 tonkm er det arbejde, der udføres, når 1 ton flyttes 1 km.
<i>Personkm</i>	For personer defineres transportarbejdet som produktet af antal personer på togrejser og rejsens distance med tog i Danmark. Persontransportarbejdet opgøres i personkm. 1 personkm er det transportarbejde, der udføres, når 1 person rejser 1 km.

Godstyper Godset kan opdeles i typer:

- kombigods, der afgrænses som banegods i containere, veksellad, lastbiler, påhængsvogne eller sættevogne
- hellastgods, der er øvrige forsendelser, hvortil en hel godsvogn eller et helt tog er reserveret
- stykgods, der omfatter alle andre, som oftest mindre forsendelser.

Gods med privatbanerne kan komme fra en transport med en anden operatør eller blive videreført med et tog fra en anden operatør. Den samlede godsmængde med banetransport vil derfor være overvurderet.

3. Kilder

Opgørelserne baserer sig overvejende på indberetninger fra Banedanmark, DSB, Ar-riva, Ørestadsselskabet I/S, Railion Denmark A/S, privatbanerne, Havarikommissionen for Civil Luftfart og Jernbane og udenlandske operatører. Herudover er bl.a. anvendt oplysninger fra årsberetninger fra Sund og Bælt Holding A/S.

Yderligere opgørelser Der kan ikke foretages mere detaljerede opgørelser af jernbanestatistikken. Oplysninger om jernbanestatistikken er også tilgængelig på www.statistikbanken.dk.

Henvendelse Sonja Merkelsen (tal), tlf. 39 17 33 68, sme@dst.dk
Erik Grib (metode), tlf. 39 17 30 25, eeg@dst.dk

En tilsvarende opgørelse for 2002 er offentliggjort i indeværende serie 2003:36.

Tabel 1. Banenettet pr. 1. januar 2004

	Netlængde					Over-skæringer	Stand-snings-steder ¹
	I alt	Med flere spor	Med el	Med hastig-heds- og togstopkontrol	Med stræk-nings-sikringsanlæg		
	km					antal	
I alt	2 785	946	641	1 031	2 167	2 150	567
Banedanmark	2 273	929	624	990	1 847	1 442	350
Hovedbaner	675	640	371	623	625	21	68
Regionalbaner	594	116	87	165	594	338	73
S-baner	166	166	166	166	166	-	80
Lokalbaner	611	-	-	36	450	584	100
Godsbaner	227	7	-	-	12	499	29
Metro	17	17	17	17	17	-	17
Andre baner	495	-	-	24	303	708	200

Anm. Andre baner er privatbanerne.

¹ 13 standsningssteder er fælles for Banedanmark og privatbanerne.

Tabel 2. Anlægsinvesteringer

	1999	2000	2001	2002	2003
	årets priser, mio. kr.				
I alt	4 679	4 106	3 373	3 521	2 379
Banedanmark	978	1 385	1 455	1 612	1 572
Nyinvesteringer	768	956	878	960	934
Reinvesteringer	103	360	532	582	596
Øvrige investeringer	107	69	45	70	42
Storebæltsforbindelsen ¹	118	29	23	3	4
Øresundsforbindelsen ¹	1 796	566	4	3	5
Metro	1 787	2 126	1 891	1 903	798
Andre baner	40	97	53	34	131
	1995-priser, mio. kr.				
I alt	4 134	3 568	2 810	2 879	1 885
Banedanmark	864	1 203	1 212	1 318	1 245
Nyinvesteringer	679	831	731	785	740
Reinvesteringer	91	313	443	476	472
Øvrige investeringer	95	60	37	57	33
Storebæltsforbindelsen ¹	104	25	19	2	3
Øresundsforbindelsen ¹	1 587	492	3	2	4
Metro	1 579	1 847	1 575	1 556	632
Andre baner	35	84	44	28	104

¹ Inkl. vejdel.

Tabel 3. Rullende materiel pr. 1. januar

	1995	1996	1997	1998	1999	2000	2001	2002	2003	2004
	antal									
Togsæt	350¹	380¹	387¹	392¹	394¹	399¹	414¹	485	534	568
Dieseldrevne	194	194	198	198	198	201	203	269	285	289
DSB	194	194	198	198	198	201	203	203	212	177
Andre	66	73	112
El-drevne	156	186	189	194	196	198	211	216	249	279
S-tog	146	146	149	152	152	154	158	154	160	154
DSB i øvrigt	10	40	40	42	44	44	53	62	68	93
Metro	-	-	-	-	-	-	-	-	21	32
Lokomotiver	333	315	301	265	243	239	215	187	182	184
Diesellokomotiver	163	146	147	148	120	120	94	85	82	84
El-lokomotiver	22	22	22	22	22	22	22	34	35	35
Rangerlokomotiver	148	147	132	95	101	97	99	68	65	65
Vogne i togsæt	1 083¹	1 203¹	1 227¹	1 247¹	1 255¹	1 272¹	1 315¹	1 488	1 628	1 722
Dieseldrevne	461	461	473	473	473	482	486	642	677	687
DSB	461	461	473	473	473	482	486	486	504	438
Andre	156	173	249
El-drevne	622	742	754	774	782	790	829	846	951	1 035
S-tog	582	582	594	606	606	614	626	616	640	616
DSB i øvrigt	40	160	160	168	176	176	203	230	248	323
Metro	-	-	-	-	-	-	-	-	63	96
Personvogne	618	553	493	301	300	300	288	254	318	318
Godsvogne	4 244	3 956	3 799	3 440	3 119	2 488	2 115	1 746	1 378	573
	1.000 pladser									
Siddepladser i alt	109,7	111,5	109,5	102,2	91,2	103,3	111,0	112,2	127,3	134,6
Siddepladser i togsæt	72,5	78,2	79,2	81,5	70,6	84,3	90,6	94,1	102,0	109,3
Dieseldrevne	33,2	32,8	32,7	33,6	22,7	34,2	36,8	37,4	38,6	39,0
DSB	23,6	23,6	24,2	23,7	12,7	24,2	27,0	27,0	28,1	23,5
Andre	9,6 ²	9,2 ²	8,5 ²	9,8 ²	9,9 ²	10,1 ²	9,9 ²	10,4	10,5	15,5
El-drevne	39,3	45,3	46,5	47,9	47,9	50,0	53,8	56,7	63,4	70,3
S-tog	37,2	37,2	38,4	39,4	39,4	41,5	41,8	42,7	45,8	45,8
DSB i øvrigt	2,0	8,1	8,1	8,5	8,5	8,5	11,9	14,1	15,5	21,4
Metro	-	-	-	-	-	-	-	-	2,1	3,1
Siddepladser i personvogne	37,1	33,3	30,3	20,7	20,6	19,0	20,4	18,1	25,3	25,3
	1.000 ton									
Lasteevne for godsvogne	118,7¹	112,8¹	92,8¹	91,5¹	60,0	56,7	26,6

¹ Ekskl. privatbanerne.² Inkl. siddepladser i privatbanernes personvogne.

Tabel 4. Investeringer i rullende materiel

	1994	1995	1996	1997	1998	1999	2000	2001	2002	2003
	årets priser, mio. kr.									
I alt	876	719	827	1 030	558	763	2 517	2 402	2 382	2 393
DSB	768	602	723	941	520	713	2 297	2 285	2 191	2 350
Nyinvesteringer	673	491	471	752	251	676	2 182	2 179	2 101	2 248
Reinvesteringer	95	111	253	189	270	39	115	106	90	102
Metro	-	-	-	9	6	24	185	110	184	40
Andre baner	108	117	104	80	32	26	35	7	7	3
	1995-priser, mio. kr.									
I alt	933	719	822	1 015	538	670	2 069	1 995	1 879	1 953
DSB	818	602	719	936	506	646	2 038	1 989	1 873	1 950
Nyinvesteringer	717	491	468	748	244	613	1 936	1 896	1 796	1 866
Reinvesteringer	101	111	252	188	263	35	102	92	77	85
Metro	-	-	-	9	6	22	164	96	157	33
Andre baner	115	117	103	80	31	24	31	6	6	2

Tabel 5. Trafikarbejdet med tog

	1994	1995	1996	1997	1998	1999	2000	2001	2002	2003
	1.000 togkm									
I alt	65 340	65 150	63 403	65 201	68 199	68 308	68 277	69 199	70 090	73 263
Persontog	57 637	58 035	56 650	58 266	61 353	62 475	62 472	63 938	65 283	68 669
Persontog på Banedanmarks net	50 437	50 735	49 250	50 866	53 953	54 975	54 971	56 298	57 442	58 691
S-tog inkl. Lille Nord	14 564	14 905	14 974	14 749	14 916	14 891	14 399	14 413	14 722	15 073
Fjerntog	9 969	9 991	9 771	11 563	15 943	15 855	15 840	17 103	18 166	18 146
Regionaltog	23 783	24 010	22 990	22 977	21 540	22 863	23 519	23 565	23 301	24 472
Heraf øst for Storebælt	...	9 709	9 077	9 523	9 380	10 357	10 872	11 255	10 981	11 322
Heraf vest for Storebælt	...	14 301	13 913	13 454	12 160	12 506	12 647	12 310	12 320	13 150
Internationale tog	2 121	1 829	1 515	1 577	1 554	1 366	1 213	1 217	1 253	1 000
Metro	-	-	-	-	-	-	-	-	222	2 269
Andre baner¹	7 200	7 300	7 400	7 400	7 400	7 500	7 501	7 640	7 619	7 709
Godstog	7 703	7 115	6 753	6 935	6 846	5 833	5 805	5 261	4 807	4 594

¹ Fra 2002 er data indsamlet direkte fra privatbanerne. Tidligere oplysninger er meddelt af Privatbanernes Fællesrepræsentation.

Tabel 6. Alvorligt tilskadekomne og dræbte i uheld ved jernbanedrift

	1994	1995	1996	1997	1998	1999	2000	2001	2002	2003
	antal personer									
Passagerer	10	15	4	2	2	3	4	9	7	1
Heraf dræbte	2	3	1	-	-	-	1	2	1	-
Ansatte ved banen	3	7	3	3	8	3	3	2	-	1
Heraf dræbte	-	3	1	3	-	-	3	1	-	-
Andre	11	13	13	13	12	7	5	4	6	10
Heraf dræbte	7	10	11	9	5	3	3	1	2	6

Anm. Ekskl. privatbanerne.

Tabel 7. Banetrafik på delstrækninger en hverdag i foråret 2003

	Spidstime		Hele døgnet	
	Persontog ¹	Godstog	Persontog ¹	Godstog
	antal			
København H-Østerport	10	-	329	2
Østerport-Helgoland	9	-	266	-
Helgoland-Helsingør	9	-	202	-
København H-Kalvebod	8	-	213	-
Kalvebod-Københavns Lufthavn	9	1	253	28
Københavns Lufthavn-Drogden	6	1	168	28
Vigerslev-Kalvebod	2	-	39	28
Hvidovre Fj.-Vigerslev	1	-	36	38
København H-Hvidovre Fj.	11	-	303	2
Hvidovre Fj.-Roskilde	15	2	343	49
Roskilde-Ringsted	9	1	204	43
Ringsted-Odense	5	1	117	45
Roskilde-Holbæk	3	-	69	2
Holbæk-Kalundborg	3	-	46	2
Roskilde-Køge-Næstved	5	-	62	4
Ringsted-Næstved	3	-	73	6
Næstved-Nykøbing F	5	-	76	-
Nykøbing F-Rødby F	2	-	75	-
Nykøbing F-Gedser	-	-	2	-
Odense-Svendborg	3	-	76	6
Odense-Snoghøj	5	-	152	47
Snoghøj-Fredericia	4	-	113	18
Snoghøj-Taulov	1	-	39	29
Fredericia-Taulov	3	-	75	25
Taulov-Lunderskov	4	1	114	56
Lunderskov-Tinglev	2	-	42	40
Tinglev-Padborg	-	1	23	40
Tinglev-Sønderborg	1	-	22	-
Lunderskov-Bramming	2	-	62	3
Bramming-Esbjerg	4	-	112	3
Bramming-Tønder	3	-	48	4
Fredericia-Vejle	4	-	125	17
Vejle-Skanderborg	3	-	76	14
Skanderborg-Århus	4	1	127	13
Århus-Langå	4	-	81	7
Langå-Aalborg	2	-	75	10
Aalborg-Frederikshavn	2	-	50	3
Århus-Hornslet	3	-	66	9
Hornslet-Grenå	1	-	26	3
Skanderborg-Herning	4	-	51	1
Herning-Skjern	2	-	32	-
Langå-Struer	2	-	42	2
Vejle-Herning	2	-	50	-
Herning-Holstebro	2	-	46	-
Holstebro-Struer	4	-	73	2
Esbjerg-Holstebro	2	-	49	6
Struer-Thisted	2	-	24	-

Anm. Antal tog i spidstimen er kun i den anførte retning, hvorimod antallet af tog er talt i begge retninger under hele døgnet.

¹ Inkl. tomme vogne.

Tabel 8. Persontransport med tog

	1994	1995	1996	1997	1998	1999	2000	2001	2002	2003
	mio. passagerer									
I alt	159,0	157,3	155,7	155,6	160,6	160,6	165,7	167,0	165,3	185,9
Banedanmarks net	147,3	145,3	144,2	144,2	149,0	149,3	153,7	154,9	150,5	154,3
S-tog inkl. Lille Nord	94,8	93,5	93,0	91,9	94,6	91,9	91,7	90,6	86,8	88,4
Landsdækkende trafik	51,2	50,8	50,2	51,3	53,6	56,7	58,7	59,1	58,0	59,8
Øst for Storebælt	...	30,8	30,7	30,7	31,6	34,7	35,8	35,4	33,6	34,0
Vest for Storebælt	...	15,4	14,9	14,6	15,3	15,5	16,2	16,6	17,1	18,3
Mellem Øst- og Vestdanmark	...	4,7	4,5	6,0	6,7	6,5	6,7	7,1	7,2	7,6
Fjerntog	7,1	7,1	6,9	8,3	8,9
Regionaltog	44,1	43,7	43,4	43,2	44,6
Internationale tog	1,3	1,0	1,0	1,0	0,9	0,8	0,7	0,7	1,0	0,9
Øresundstrafik	-	-	-	-	-	-	2,4	4,4	4,7	5,2
Metro	-	-	-	-	-	-	-	-	3,3	20,4
Andre baner	11,7	12,0	11,5	11,4	11,6	11,3	12,0	12,2	11,5	11,2
	mio. personkm									
I alt	5 052	4 888	4 821	5 173	5 365	5 310	5 537	5 721	5 754	5 893
Banedanmarks net	4 847	4 684	4 621	4 978	5 163	5 113	5 327	5 521	5 541	5 620
S-tog inkl. Lille Nord	1 224	1 213	1 203	1 185	1 215	1 183	1 182	1 165	1 123	1 143
Landsdækkende trafik	3 416	3 283	3 239	3 618	3 771	3 773	3 939	4 086	4 072	4 134
Øst for Storebælt	...	1 235	1 240	1 242	1 218	1 313	1 370	1 386	1 311	1 324
Vest for Storebælt	...	911	906	963	916	894	919	943	977	979
Mellem Øst- og Vestdanmark	...	1 137	1 093	1 413	1 637	1 594	1 652	1 757	1 784	1 831
Fjerntog	1 585	1 569	1 509	1 809	2 134
Regionaltog	1 831	1 810	1 824	1 818	1 842
Internationale tog	207	188	179	175	177	157	139	142	208	190
Øresundstrafik ¹	-	-	-	-	-	-	67	128	138	153
Metro	-	-	-	-	-	-	-	-	9	67
Andre baner	205	204	200	195	202	197	210	200	204	206

¹ Inkluderer for 2000 7 mio. personkm, for 2001 og 2002 12 mio. personkm, og for 2003 13 mio. personkm i Sverige med IC Bornholm.

Tabel 9. Godstransport med tog

	1994	1995	1996	1997	1998	1999	2000	2001	2002	2003
	1.000 ton									
Transporteret gods i alt	10 048	9 883	8 472	8 945	8 226	7 830	8 268	7 520	7 639	7 998
Banedanmarks net	9 661	9 471	8 145	8 634	7 988	7 455	7 874	7 173	7 297	7 711
Nationalt	2 599	2 560	2 358	2 715	2 653	2 332	2 049	1 592	1 382	1 492
Stykgods	643	657	598	556	584	563	399	10	8	2
Hellastgods	1 457	1 402	1 278	1 523	1 429	1 219	1 234	912	732	652
Kombigods	499	501	482	636	640	550	416	670	642	837
Internationalt	4 078	4 228	3 896	4 032	3 394	3 127	3 247	2 784	3 001	3 165
Stykgods	8	14	9	-	-	-	-	-	-	-
Hellastgods	2 250	2 372	1 960	2 112	1 866	1 769	2 018	1 720	1 668	1 654
Kombigods	1 820	1 842	1 927	1 920	1 528	1 358	1 229	1 064	1 333	1 510
Til Danmark	2 483	2 612	2 436	2 516	2 161	1 930	1 995	1 822	1 984	2 010
Fra Danmark	1 595	1 616	1 460	1 516	1 233	1 197	1 252	962	1 016	1 155
Transit	2 984	2 683	1 891	1 887	1 941	1 996	2 578	2 797	2 914	3 055
Andre baner	387	412	327	311	238	375	394	347	342	287
	mio. tonkm									
Transportarbejde i alt	2 021	1 998	1 767	1 992	2 065	1 974	2 057	1 987	1 941	2 013
Banedanmarks net	2 008	1 985	1 757	1 983	2 058	1 938	2 025	1 961	1 906	1 985
Stykgods	154	159	144	124	133	122	96	3	2	1
Hellastgods	738	732	693	858	807	747	696	650	512	475
Kombigods	402	447	465	462	461	393	363	366	405	476
Nationalt	585	578	520	606	610	543	456	362	319	344
Til Danmark	425	421	524	544	513	441	425	441	406	399
Fra Danmark	284	339	258	294	278	278	274	215	196	209
Transit	714	647	455	539	657	676	870	943	986	1 033
Andre baner	13	13	10	9	7	36	32	26	35	28

Tabel 10. Godstransport efter vareart 2003

	Godsmængde				Godstransportarbejde			
	National	Til Danmark	Fra Danmark	Transit	National	Til Danmark	Fra Danmark	Transit
	1.000 ton				mio. tonkm			
I alt	1 492	2 010	1 155	3 055	344	399	209	1 033
Korn	-	1	2	0	-	0	0	0
Kartofler, blomster, frugt og grønt	-	-	0	36	-	-	0	12
Sukkerroer og levende dyr	-	-	-	-	-	-	-	-
Træ mv.	54	231	18	76	16	67	4	26
Skind, huder mv.	0	-	0	0	0	-	0	0
Levnedsmidler, foder og halm	126	28	26	48	18	6	7	16
Fedtstoffer mv. samt olieholdige frø	0	6	2	-	0	1	0	-
Kul og koks mv.	8	1	0	-	4	0	0	-
Råolie	0	-	0	-	0	-	0	-
Benzin mv.	3	4	0	14	0	1	0	5
Jernmalm og skrot af jern og stål	2	8	37	8	0	1	6	3
Malm og skrot af øvrige metaller	-	0	1	9	-	0	0	3
Halvfabrikata af jern og stål	22	350	172	503	3	52	34	170
Cement, kalk, mursten mv.	9	21	1	8	2	5	0	3
Grus, sand, jord og sten samt salt	32	79	5	27	3	13	1	9
Gødningsstoffer	0	1	5	3	0	0	1	1
Tjære og asfalt mv.	-	0	13	0	-	0	2	0
Kemiske produkter	39	75	18	167	8	19	5	57
Cellulose og papiraffald mv.	159	49	32	213	20	11	5	72
Maskiner, traktorer, biler mv.	11	126	14	218	2	30	3	74
Metalvarer	2	49	1	0	1	10	0	0
Glas og keramik mv.	-	4	1	1	-	1	0	0
Møbler, beklædning, papirvarer mv.	10	250	17	1 019	3	54	5	345
Stykgods, blandet gods, uoplyst gods	1 015	728	787	703	265	126	134	237

Tabel 11. International godstransport

	Til Danmark		Fra Danmark		Til Danmark		Fra Danmark	
	2002	2003	2002	2003	2002	2003	2002	2003
	1.000 ton				mio. tonkm			
I alt	1 984	2 010	1 016	1 155	406	399	196	209
Tyskland	802	806	332	363	194	185	82	77
Sverige	489	554	231	297	101	114	50	67
Italien	360	363	362	383	44	43	40	40
Frankrig	142	104	28	43	28	21	8	12
Øvrige	192	184	63	68	38	36	15	14

Anm. Ekskl. transit.

Tabel 12. Godstransport mellem amter 2003

Fra	Til	Hovedstadsregionen	Vestsjællands Amt	Storstrøms Amt	Fyns Amt	Sønderjyllands Amt	Ribe Amt	Vejle Amt	Ringkøbing Amt	Århus Amt	Viborg Amt	Nordjyllands Amt	I alt	
														1.000 ton
I alt		555	50	60	163	10	119	121	6	312	5	90	1 492	
Hovedstadsregionen		8	4	-	30	0	67	49	0	175	-	25	358	
Vestsjællands Amt		11	0	0	1	-	1	0	0	1	0	0	14	
Storstrøms Amt		0	1	-	115	0	-	0	0	0	0	0	117	
Fyns Amt		22	2	48	0	0	0	3	0	1	0	0	76	
Sønderjyllands Amt		10	-	-	0	0	0	12	0	36	0	1	59	
Ribe Amt		100	0	-	1	0	-	28	0	4	-	4	138	
Vejle Amt		120	2	11	7	7	32	18	4	22	3	10	237	
Ringkøbing Amt		6	1	0	2	0	0	1	0	2	0	0	12	
Århus Amt		236	39	0	3	1	7	7	1	32	1	48	375	
Viborg Amt		-	0	-	1	-	0	0	-	-	0	-	1	
Nordjyllands Amt		41	1	0	3	3	11	3	0	40	-	1	104	
		mio. tonkm												
I alt		156	12	9	21	2	27	16	1	75	1	24	344	
Hovedstadsregionen		0	0	-	4	0	18	10	0	56	-	12	100	
Vestsjællands Amt		1	0	0	0	-	0	0	0	0	0	0	2	
Storstrøms Amt		0	0	-	14	-	-	0	0	0	0	0	15	
Fyns Amt		3	0	6	0	0	0	0	0	0	0	0	10	
Sønderjyllands Amt		3	-	-	0	0	0	1	0	7	0	0	12	
Ribe Amt		27	0	-	0	0	-	2	0	1	-	2	32	
Vejle Amt		25	1	3	1	1	3	0	0	2	1	3	39	
Ringkøbing Amt		2	0	0	0	0	0	0	0	0	0	0	3	
Århus Amt		75	10	0	1	0	1	1	0	0	0	7	95	
Viborg Amt		-	0	-	0	-	0	0	-	-	0	-	0	
Nordjyllands Amt		19	1	0	1	1	4	1	0	8	-	0	36	

Anm. Ekskl. privatbanerne.

TRANSPORT 2004:34
Statistiske Efterretninger
ISSN (trykt udgave) 1399-0683
ISSN (elektronisk udgave) 1601-0981
www.dst.dk/efterretninger

Abonnement (internet) for 2004: 878,00 kr.
Abonnement (papir) for 2004: 1.471,00 kr.
Løssalg: 37,00 kr.
Ekspeditionsgebyr: 30 kr.
Salg hele døgnet: publsalg@dst.dk, tlf. 39 17 30 20 eller www.dst.dk
© Danmarks Statistik, Sejrøgade 11, 2100 København Ø.
Tryk: Danmarks Statistiks Trykkeri
