

Ferie- og forretningsrejser 2002

I 2002 foretog 2,7 mio. voksne danskere 4,6 mio. lange ferierejser (mindst fire overnatninger), eller 3 pct. færre end året før. 25 pct. havde mindst én rejse til Danmark og 46 pct. havde mindst én rejse til udlandet, mens 39 pct. ingen ferierejser havde overhovedet. Udlandsrejserne gik hyppigst til Spanien og Frankrig, mens den typiske rejse til Danmark gik til Nordjylland. Derudover foretog danskerne 3,9 mio. korte ferierejser (1-3 overnatninger), altovervejende i Danmark. Hver voksen dansker foretog i 2002 i gennemsnit 0,6 forretningsrejser, og 54 pct. af disse var nationale. De samlede udgifter til rejser (ekskl. børn) udgjorde 39,5 mia. kr. i 2002.

Statistikken er led i en fælles EU-turismeundersøgelse. Den har til formål er at beskrive danskeres rejsemønster for så vidt angår forretnings-, ferie- og fritidsrejser med overnatninger uden for eget hjem. Herigennem belyses bl.a. den anvendelse af infrastruktur og overnatningstilbud, som turismen giver anledning til. Endvidere opnås informationer om turisternes aldersfordeling, rejsegruppens størrelse, rejsens organisation og turisternes samlede udgifter ved rejsen.

Ferier bliver i denne undersøgelse delt op i grundlæggende tre typer: lange ferierejser, korte ferierejser og forretningsrejser.

Denne artikel indeholder følgende afsnit:

1. Ferierejser med mindst fire overnatninger.

Herunder:

1.1 Indenlandske ferierejser (tabel 3-9).

1.2 Ferierejser i udlandet (tabel 10-16).

2. Ferierejser med 1-3 overnatninger (tabel 18-21).

3. Forretningsrejser med overnatninger (tabel 22-26).

4. Undersøgelsens metode.

5. Statistikens omfang.

6. Undersøgelsens formål.

7. Definitioner og afgrænsninger.

8. Tabeloversigt.

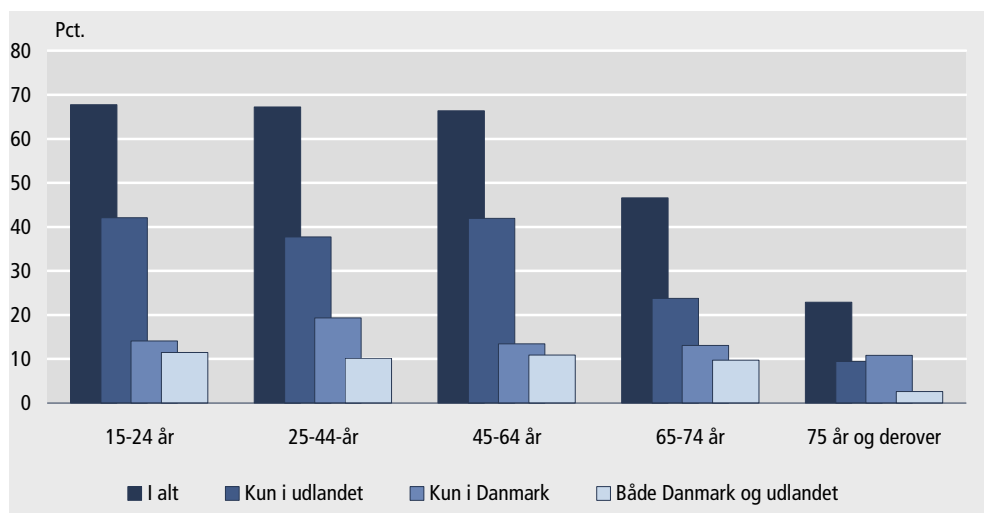
1. Ferierejser med mindst fire overnatninger i 2002

*4,6 mio. rejser og
2,7 mio. rejsende*

I 2002 blev der foretaget 4,6 mio. lange ferierejser (mindst fire overnatninger) af 2,7 mio. danskere. Dette var lidt færre antal ferierejser af omtrent samme antal danskere som i 2001. Det gennemsnitlige antal rejser pr. rejsende var i 2002 1,7 rejser, mens det pr. voksne dansker (15 år og opefter) var 1,04 rejser. 61 pct. af befolkningen på 15 år og derover foretog mindst 1 ferierejse, hvoraf 56 pct. foretog 1 ferierejse, 28 pct. 2 ferierejser og 15 pct. foretog 3 ferierejser og derover. Hermed foretog 39 pct. af den voksne befolkning ingen ferierejser overhovedet.



Figur 1. Danskere med ferierejser, fordelt efter alder og destination. 2002



Knap hver anden rejste til udlandet

Knapt halvdelen af de voksne danskere foretog i 2002 en udlandsrejse af mindst fire dages varighed, mens 25 pct. rejste i Danmark. Generelt havde alle danskere mellem 15 og 64 år omtrent den samme andel af ferierejsende (66-68 pct.). Kun 23 pct. af de ældre på 75 år og derover foretog ferierejser i 2002. De unge mellem 15 og 24 år og de ældre (45-64 år) rejste hyppigere til udlandet end den mellemliggende aldersgruppe,

Få ældre rejser meget

Rejseintensiteten målt som det gennemsnitlige antal rejser pr. rejsende var 1,70 i 2002, og antallet af rejser pr. voksen var 1,04. Gruppen fra 45-64 år havde de fleste rejser med 1,19 rejser pr. voksen. Dog har gruppen 65-74 år 1,82 rejser pr. rejsende mod de 45-64 åriges 1,79 rejser pr. rejsende, men de ældre har kun 0,85 rejser pr. voksen. Denne gruppe er altså kendetegnet ved en mindre andel af rejsende, der til gengæld rejser forholdsvis meget.

Faldende rejseudgifter til udlandet

Danskerne brugte i gennemsnit 4.392 kr. pr. rejse i 2002, og det er et fald på 6 pct i forhold til 2001. Faldet skyldes udelukkende et fald i udgiften til udlands rejser, som er faldet fra 6.059 kr. til 5.831 kr. pr. rejse. Gruppen fra 45-64 år havde den største udgift pr. ferierejse på 5.037 kr. pr. rejse, mens gruppen fra 15-24 år ikke overraskende havde den mindste udgift på 3.797 kr. pr. rejse. Udgifterne inkluderer ikke børn.

1.1 Indenlandske ferierejser

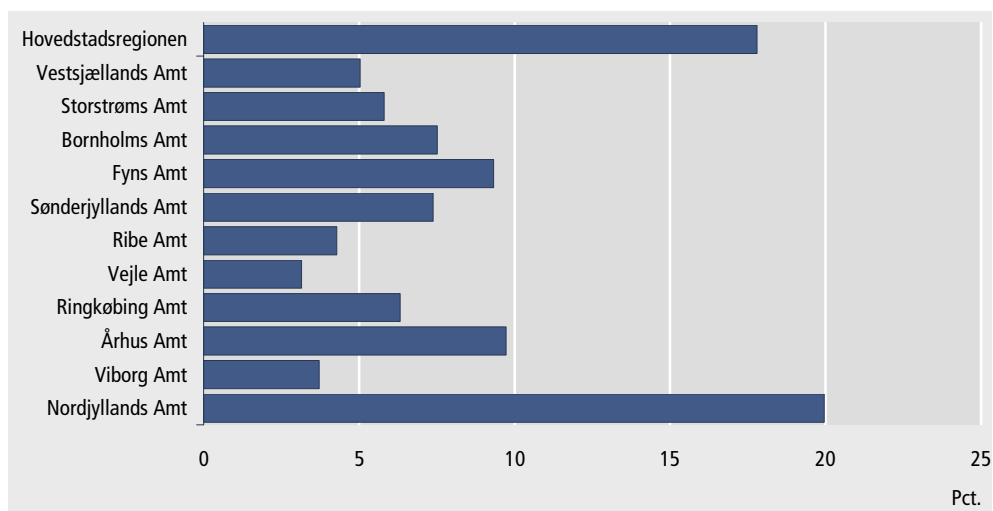
Danmarksrejser foretages om sommeren

I 2002 blev der foretaget 1,7 mio. indenlandske ferierejser. Ud af det samlede antal indenlandske rejser udgjorde gruppen 25-44 år 43 pct. og gruppen 45-64 år 31 pct., jf. tabel 3. Sommermånederne juni, juli og august stod for 59 pct. af det samlede antal rejser. 78 pct. af de indenlandske ferierejser havde en længde på 4-7 døgn. I gennemsnit havde hver ferierejse en længde på 7,8 dage. Der er en tendens til, at jo ældre man er, desto længere rejser foretager man.

54 pct. af ferierejserne gik til Jylland

54 pct. af samtlige rejser med mindst 4 overnatninger inden for landets grænser gik til Jylland. Nordjyllands Amt alene tegnede sig for 20 pct. af rejserne i 2002, mod en andel på 21 pct. året før. Hovedstadsregionen modtog 18 pct. af samtlige Danmarksrejser, mod 14 pct. året før, jf. tabel 5. Det er specielt de unge på 15-24 år og de ældre på 65 år og derover, der foretrækker hovedstadsregionen som feriemål.

Figur 2. Ferierejser i Danmark efter destination. 2002



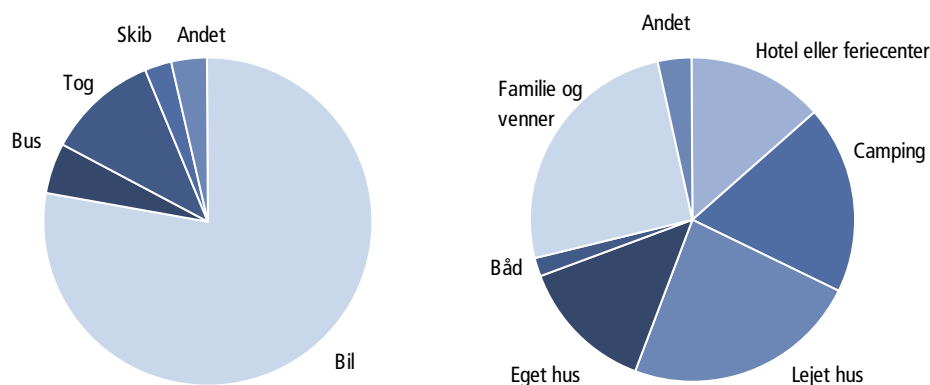
Personbil/ MC det foretrukne transportmiddel

Personbilen var det foretrukne transportmiddel på 77 pct. af danskernes lange rejser i Danmark i 2002. Det næstmest anvendte transportmiddel var tog, som benyttedes på 11 pct. af rejserne. Ikke overraskende benyttede de 15-24 årige tog til rejsen i større omfang end de ældre rejsende.

Lejet hus og familie/venner mest populært

I 2002 var lejet feriehus og familie/venner de foretrukne indkvarteringsformer på Danmarksrejserne, med hhv. 23 pct. og 26 pct. af rejserne. 19 pct. foretrak camping som den primære indkvarteringsform på rejsen, mens hoteller kun blev benyttet i 9 pct. af tilfældene. Den ældre del af befolkningen på 65 år og derover har den største andel af hotelgæster på 20 pct.

Figur 3. Ferierejser i Danmark efter transportmiddel og indkvarteringsform. 2002



Overvejende selvarrangeret

Kun 3 pct. af de indenlandske rejser var arrangeret af rejsebureau eller lignende. 91 pct. af de indenlandske rejser var selvarrangerede, mens andre 6 pct. var delvist selvarrangerede.

Oftest to personer i rejsegruppen

Ved rejser i Danmark var rejsegruppen gennemsnitligt på 2,7 personer, og det er helt uændret i forhold til året før. På 42 pct. af rejserne var der børn under 15 år med, jf. tabel 9. Ikke overraskende rejste de 25-44 årige oftest sammen med børn, da hele 75 pct. af rejserne i denne gruppe var med børn. Den hyppigste rejsegruppe bestod af to personer, idet denne gruppestørrelse udgjorde 36 pct. af rejserne. Derimod rejste 46 pct. af de 15-24 årige alene, mens fire personer i rejsegruppen var det hyppigste for de 25-44 årige. For aldersgruppen 45 år og opefter var rejsegrupper af to personer langt den hyppigste, idet omkring to ud af tre rejser bestod af to personer.

*Rejseudgift pr. rejse
pr. person uændret*

På ferierejser i Danmark blev der i 2002 gennemsnitligt brugt 1.767 kr. pr. person pr. rejse, som er 1 pct. højere i forhold til året før. De 45-64 årige havde den største gennemsnitlige rejseudgift pr. rejse på 2.087 kr.

1.2 Ferierejser i udlandet

*75 pct. af udlandsrejser
foretaget af 25-64 årige*

I 2002 foretog de voksne danskere 3 mio. udlandsrejser med mindst 4 overnatninger. Voksne i den typiske erhvervsaktive alder 25-64 år stod for 75 pct. af alle udlandsrejser, og aldersgruppen består af 68 pct. af den samlede voksne befolkning.

*43 pct. af rejserne i
sommermånederne*

43 pct. af ferierejserne til udlandet i 2002 blev foretaget i sommermånederne juni, juli og august. Dette er en markant mindre andel end ved indenlandske ferierejser. Jo ældre feriegæsten er, jo mindre koncentrerer ferien omkring sommermånederne. For ældre på 65 år og opefter kan man se, at forholdsvis få placerer deres udlandsrejse i sommermånederne. Dette skyldes formodentligt de lavere priser og færre andre turister udenfor højsæsonen.

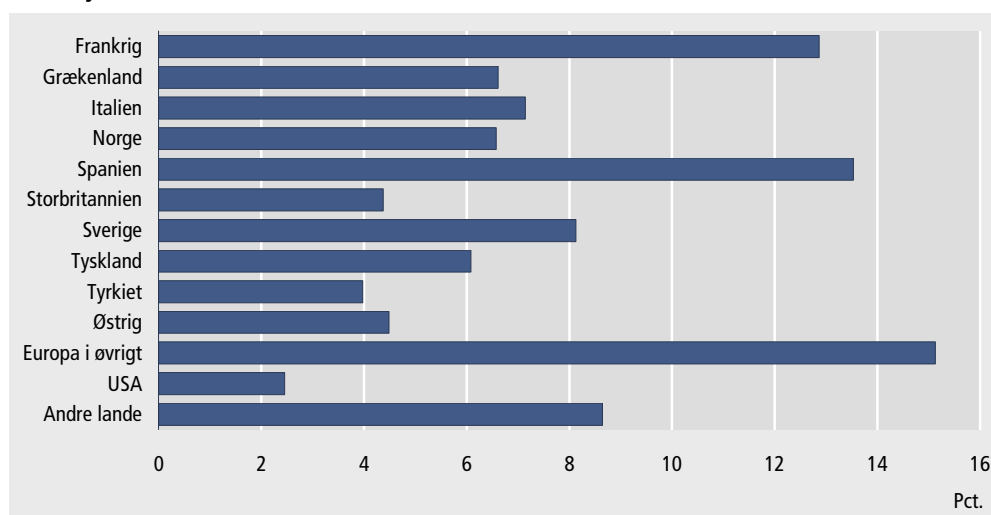
*10,1 overnatninger
pr. rejse*

De fleste udlandsrejser (58 pct.) havde 4-7 overnatninger, og 29 pct. havde 8-14 overnatninger, jf. tabel 11. Udlandsrejsen varede i 2002 i gennemsnit 2,3 dage længere end de indenlandske rejser. De 25-44-årige havde gennemsnitligt lidt længere udlandsrejser end de øvrige aldersgrupper, mens gruppen 65 år og opefter lidt kortere.

*Flest rejser til Spanien
og Frankrig*

Frankrig og Spanien var de mest populære feriemål med hhv. 13 og 14 pct. af udlandsrejserne. Rejser til det i øvrige Europa steget fra 8 til 9 pct. af ferierejserne. Så også andre feriemål end de traditionelle er begyndt at gøre sig gældende. Der er ikke tegn på de store forskelle mellem valg af ferieland imellem de enkelte aldersgrupper med et par undtagelser. De 25-44 årige har med 10 pct. af rejserne Sverige som et større rejsemål end resten af den voksne befolkning. De ældre på 65 år og derover har med 16 pct. af rejserne Tyskland som et mere populært rejsemål end resten af befolkningen.

Figur 4. Ferierejser til udlandet efter destination. 2002



*Halvdelen fløj
på udlandsrejse*

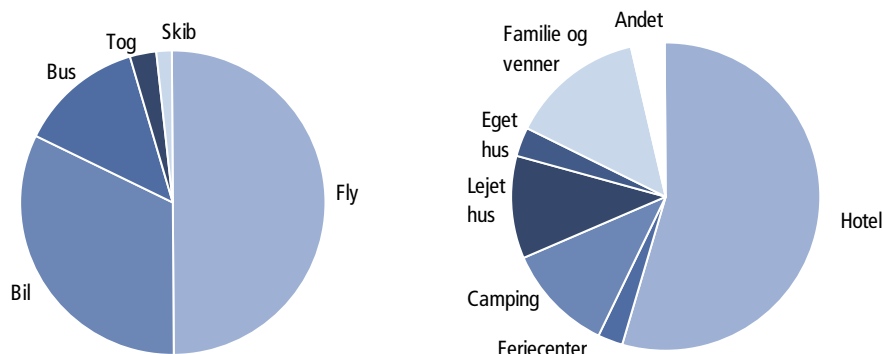
Fly er som hovedtransportmiddel på halvdelen af alle rejser den hyppigste rejseform ved udlandsrejser, efterfulgt af personbil/MC med 32 pct. og bus med 13 pct. Bus benyttedes navnlig af de unge og de ældre som transportmiddel til rejsen med hhv. 27 pct. og 28 pct. af rejserne, jf. tabel 13.

*Hotel var foretrukne
overnatningsform*

Hotel var igen i 2002 den mest foretrukne indkvarteringsform på den lange udlandsrejse, idet 54 pct. valgte hotel. Men dette var et fald på 3 pct. point fra 57 pct. i forhold til 2001. Derpå blev familie/venner foretrukket på 14 pct., og campingpladser

og lejet feriehus på 11 pct. af rejserne. Visse aldersgrupper afveg fra det generelle indkvarteringsmønster, idet de unge under 25 år relativt hyppigt valgte vandrerhjem, mens de 25-44 årige valgte campingplads (15 pct.). De voksne på 45 år og opefter valgte relativt oftere hotel som indkvarteringsform.

Figur 5. Ferierejser til udlandet efter transportmiddel og indkvarteringsform. 2002



Flest selvarrangerede rejser

I 2002 var 62 pct. af samtlige udlandsrejser helt eller delvist selvarrangerede, mod 60 pct. året før, jf. tabel 15. Kun de ældre over 65 år afviger betydeligt fra denne fordeling, idet de kun i 46 pct. af tilfældene valgte helt eller delvist selv at arrangere deres rejse.

Børn med på hver fjerde udlandsrejse

Ved udlandsrejser i 2002 var rejsegruppen gennemsnitligt på 2,4 personer, som er omtrent uændret i forhold til året før. Der var i 2002, i lighed med 2001, børn med på 27 pct. af rejserne, jf. tabel 16. Ikke overraskende rejste især personer i alderen 25-44 år med børn, idet børn optrådte på 51 pct. af alle rejser, hvorimod alle øvrige aldersgrupper i langt mindre grad havde børn med på rejsen.

Rejseudgift faldet 4 pct. pr. person pr. rejse

På danskernes ferierejser til udlandet blev der i 2002 gennemsnitligt brugt 5.831 kr. pr. person pr. rejse, mod 6.059 kr. i 2001. Med 3 mio. udlandsrejser giver det en samlet udgift på 18 mia. kr. Mens de 45-64 årige havde udgifter på 9 pct. over gennemsnittet, havde især de yngste et lavere udgiftsniveau på udlandsrejsen.

2. Ferierejser med 1-3 overnatninger

Stigning i antallet af korte rejser

I 2002 foretog danskere på 15 år og derover 3,9 mio. ferie/fritidsrejser med 1-3 overnatninger, hvilket er 10 pct. flere end i 2001. Der blev gennemsnitligt foretaget 0,9 rejser om året pr. voksen dansker. Rejsehypigheden var størst for personer under 25 år, som gennemsnitligt havde 1,1 rejser i 2002. For personer på 65 år og derover var rejsehypigheden på 0,4 rejser pr. person i 2002.

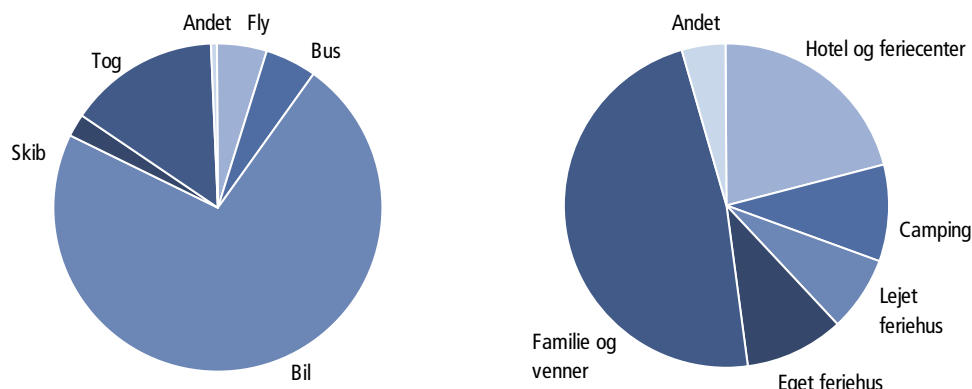
Langt overvejende Danmarksrejser

Ikke overraskende bliver langt de fleste korte rejser afholdt i Danmark. Kun 18 pct. af de korte rejser bliver afholdt i udlandet, hvor det er vores nabolande Sverige og Tyskland, der er de foretrukne feriemål, jf. tabel 18.

Knapt tre ud af fire rejste med bil

De korte rejser foregik på 72 pct. af rejserne med personbil/MC, efterfulgt af tog på 15 pct. af rejserne, jf. tabel 19. På de indenlandske korte rejser benyttede 78 pct. personbil/MC og 17 pct. tog. Også på korte rejser til udlandet var bilen det foretrukne transportmiddel, men dog blot på 43 pct. af rejserne. Her var fly med 24 pct. af rejserne også en populær transportform, der kan tyde på at de nye ferieformer som Citybreaks (storbyophold) o.l. er ved at vinde indpas.

Figur 6. Ferierejser med 1-3 overnatninger efter transportmiddel og indkvarteringsform. 2002



Hver anden boede hos familie og venner

Den foretrukne indkvarteringsform på de korte rejser var på 48 pct. af rejserne familie/venner, efterfulgt af hotel/feriecenter på 21 pct. af rejserne. På rejser i Danmark overnattede 52 pct. hos familie/venner, mens det kun var tilfældet på 27 pct. af rejserne til udlandet. Til udlandet var det derimod hotel og feriecentre, der var den mest populære indkvarteringsform med 50 pct. af rejserne.

Rejseudgift på 1.000 kr. pr. person pr. rejse

På danskernes korte ferierejser blev der i 2002 gennemsnitligt brugt knapt 1.000 kr. pr. person pr. rejse. I gennemsnit blev der benyttet 730 kr. pr. korte rejse til Danmark, mens der blev benyttet 2.212 kr. pr. korte rejse til udlandet.

3. Forretningsrejser med overnatninger

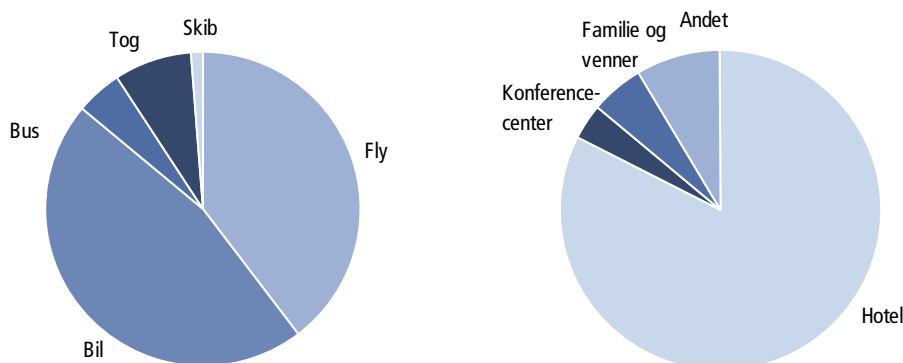
Flere men kortere forretningsrejser i 2002

I 2002 var der 16 pct. flere forretningsrejser end i 2001, jf. tabel 22. Til gengæld er den gennemsnitlige længde pr. rejse faldet fra 3,36 dage til 2,71 dage, så alt i alt svarer det til 6 pct. færre antal overnatninger i 2002 end i 2001.

Flere forretningsrejser gik til Danmark

Af samtlige forretningsrejser i 2002 gik 54 pct. til Danmark mod 47 pct. i 2001. Så der er altså væsentligt flere, der vælger at placere deres forretningsrejse i Danmark end året før. Derimod var der en mindre andel af forretningsrejser til både Norge, Storbritannien, Sverige og Tyskland.

Figur 7. Forretningsrejser med overnatninger efter transportmiddel og indkvarteringsform 2002.



<i>Med bil i Danmark og med fly til udlandet</i>	Det foretrukne valg af transportmiddel til forretningsrejsen var i 2002 personbil/MC (46 pct.), efterfulgt af fly (40 pct.) og tog (8 pct.). På de indenlandske rejser var personbil/MC langt det mest foretrukne transportmiddel (71 pct.). På forretningsrejser til udlandet derimod, var fly (75 pct.) langt det mest benyttede transportmiddel, jf. tabel 23.
<i>De fleste boede på hotel</i>	På 86 pct. af alle forretningsrejser var indkvarteringsformen hotel eller conferencecenter, jf. tabel 24. På indenlandske forretningsrejser var indkvarteringsformen hotel i 75 pct. af tilfældene og conferencecenter i 7 pct. For udlandsrejser var hotel indkvarteringsformen i 92 pct. af tilfældene.
<i>Fald i rejseudgifter på indenlandske forretningsrejser</i>	Udgifter ved forretningsrejser er faldet fra 7.407 kr. pr. rejse til 5.744 kr. pr. rejse. Faldet skyldes, at længden af rejserne, som tidligere nævnt, er faldet. Dette gælder i særdeleshed forretningsrejser i Danmark. Dermed bliver udgiften pr. rejse naturligvis også mindre. Fra 2000 til 2001 oplevedes en stigning i udgifterne på indenlandske forretningsrejser, så rejseudgifterne i 2002 er ikke meget under niveauet i 2000.

4. Undersøgelsens metode

<i>Telefoninterview</i>	Undersøgelsen gennemføres ved kvartalsvise telefoninterview i januar, april, juli og oktober af et repræsentativt udsnit af danskere på 15 år eller derover. Ved tællingerne i april, juli og oktober 1996 dækkede undersøgelsen dog kun personer på 15-64 år.
<i>Ca. 1.000 gennemførte interview pr. kvartal</i>	Hvert kvartal udtages der ved tilfældig udtrækning fra befolkningsregistret en stikprøve på 1.500 personer. For gennemsnitligt ca. 250 personer pr. kvartal kan telefonnummer ikke findes. Der søges gennemført telefoninterview med de resterende 1.250 personer. I perioden juli 2002 - april 2003 er der gennemsnitligt opnået besvarelser fra 1.025 personer, hvilket giver en besvarelsesprocent på 68 pct.
	De udvalgte personer blev bedt om at give oplysninger om deres ferierejser med mindst 4 overnatninger i de sidste 12 måneder. Hvis en person havde foretaget mere end fem rejser i løbet af det sidste år, blev der dog kun indhentet detaljerede oplysninger om de fem vigtigste rejser. De fem vigtigste rejser dækkede over 99 pct. af personernes ferierejser i 2002. De interviewede personer gav tilsammen oplysninger om hhv. 3.789 og 3.529 ferierejser med mindst fire overnatninger i 2001 og 2002.
	De udvalgte personer blev desuden bedt om at give oplysninger om deres ferie/fritidsrejser med 1-3 overnatninger og forretningsrejser med overnatninger, der var påbegyndt i det sidste kvartal. Hvis en person havde foretaget mere end fem rejser i løbet af det sidste kvartal, blev der dog kun indhentet detaljerede oplysninger om de fem vigtigste rejser.
	Rejseoplysningerne er opregnet til befolkningsniveau inden for grupperinger af de interviewede efter bl.a. køn, alder, familietype og boligform.
<i>Foreløbige og endelig tal</i>	For ferierejser med mindst fire overnatninger indsamles der oplysninger om rejserne i et givet kvartal ved fire på hinanden følgende kvartalsvise rejseundersøgelser. Til belysning af rejserne i et kalenderår anvendes derfor data fra op til syv undersøgelser. Endelige resultater for 2002 vil derfor først kunne opgøres, når undersøgelsen i oktober 2003 er afsluttet. I praksis betyder dette, at det endelige resultat for lange ferierejser i 2001 kan have ændret sig i forhold til 2001 opgørelsen i sidste års publikation.
	Beregningerne af nettorejseintensiteten er baseret på gennemsnit af rejseintensiteten ved undersøgelserne i oktober, januar og april. Som følge af at opgørelsen af rejseintensitet i tabel 1-2 og antal rejser i tabel 3-17 ikke har samme datagrundlag, kan der være forskelle på det samlede antal rejser ved de to sæt af tabeller.

Stikprøveusikkerhed Som følge af den anvendte stikprøvemetode, vil de opgjorte resultater være behæftet med en statistisk usikkerhed. For nettorejseintensiteten skønnes stikprøveusikkerheden med 95 pct. sikkerhed at være på +/- 2 procentpoint.

5. Statistikkens omfang

Danskere over 15 år Undersøgelsen dækker ferie- og forretningsrejser, der er foretaget af danskere på mindst 15 år.

Ferierejser *Ferierejser* defineres som rejser, der har fornøjelser eller rekreation som det primære formål. Herunder medtages sportsrejser, rejser for at besøge familie eller venner og kulturelle rejser, herunder sprogrejser.

Ferierejserne opdeles i kortvarige ferie/fritidsrejser med 1-3 overnatninger (typisk weekendrejser) og ferierejser med mindst 4 overnatninger.

Forretningsrejser *Forretningsrejser* dækker individuelle rejser og grupperejser med henblik på deltagelse i møde, kursus eller konference samt belønningsrejser (*incentive tours*). Kombinerede ferie- og forretningsrejser regnes som forretningsrejser, fordi rejserne næppe ville være foretaget uden forretningsrejseelementet.

For ledsagende ægtefæller mv. på forretningsrejser regnes rejsen som en ferierejse.

6. Undersøgelsens formål

Opfylder EU-direktiv Siden 1996 har Danmarks Statistik gennemført undersøgelser af danskernes ferie- og forretningsrejser med mindst én overnatning. Undersøgelserne foretages som led i en fælles EU-turismeundersøgelse iht. Rådets direktiv 95/57/EF. Lignende opgørelser udarbejdes i EFTA- og øvrige EØS-lande.

Beskriver danskernes rejsemønstre Statistikkens formål er at beskrive danskernes rejsemønstre for så vidt angår forretningsrejser og ferie/fritidsrejser med overnatninger uden for eget hjem. Herigennem belyses bl.a. den anvendelse af infrastruktur og overnatningstilbud, som turismen giver anledning til. Endvidere opnås informationer om turisternes aldersfordeling, rejsegruppens størrelse, rejsens organisation og turisternes samlede udgifter ved rejsen.

7. Definitioner og afgrænsninger

Rejseintensiteten Rejseintensiteten beskrives ved:

- *netto* *Nettorejseintensiteten*, der er den procentdel af befolkningen (over 15 år), som har foretaget mindst én ferierejse med 4 eller flere overnatninger inden for det sidste år.

- *brutto* *Bruttorejseintensiteten* beregnes som det gennemsnitlige antal rejseperioder pr. person over 15 år.

Rejsehyppigheden *Rejsehyppigheden* defineres som det gennemsnitlige antal rejser pr. person over 15 år, der har foretaget ferierejser inden for det sidste år.

Rejsemåned *Rejsemåned* er den måned, hvori rejsen påbegyndtes, også selv om størstedelen af rejsen måtte ligge i den efterfølgende måned.

Transportmiddel Som *transportmiddel* er opgjort det transportmiddel, som hovedsageligt har været anvendt på rejsen.

<i>Overnatningsform</i>	Tilsvarende er <i>overnatningsformen</i> den hyppigste overnatningsform, der er benyttet på rejsen.
<i>Destination</i>	Ved flere opholdssteder på rejsen er <i>hoveddestinationen</i> valgt. I tvivlstilfælde er benyttet den mest fjerntliggende destination.
<i>Rejsens organisation</i>	Under <i>rejsens organisation</i> skelnes mellem pakkerejser, hvor som hovedregel transport og overnatning er arrangeret af et rejsebureau eller lignende, og rejser, som er helt eller delvist selvarrangerede.
<i>Rejseudgifter</i>	<i>Rejseudgifterne</i> omfatter udgifter, der er afholdt til og på rejsen. Hvis flere personer i en familie er rejst sammen, er der ved ferierejser indhentet oplysninger om familiens samlede udgifter. Den interviewedes rejseudgifter er derefter fundet ved division med antal familiemedlemmer i rejsegruppen. Ved forretningsrejser er der indsamlet oplysninger om personens samlede rejseudgifter, herunder også udgifter, som er betalt af firmaet. For ca. 6 pct. af ferierejserne og 16 pct. af forretningsrejserne har rejseudgifterne ikke kunnet oplyses. For disse rejser er udgifterne skønnet ud fra oplysninger for tilsvarende ferie- og forretningsrejser.

8. Tabeloversigt

Tabel 1	Danskernes rejseintensitet.
Tabel 2	Danskernes rejseintensitet efter alder og destination
Tabel 3	Ferierejser i Danmark med fordelt efter måned
Tabel 4	Ferierejser i Danmark fordelt efter varighed
Tabel 5	Ferierejser i Danmark fordelt efter destination
Tabel 6	Ferierejser i Danmark fordelt efter transportmiddel
Tabel 7	Ferierejser i Danmark fordelt efter indkvarteringsform
Tabel 8	Ferierejser i Danmark fordelt efter rejsens organisation
Tabel 9	Ferierejser i Danmark fordelt efter rejsegruppens størrelse
Tabel 10	Ferierejser i udlandet fordelt efter afrejsemåned
Tabel 11	Ferierejser i udlandet fordelt efter varighed
Tabel 12	Ferierejser i udlandet fordelt efter destination
Tabel 13	Ferierejser i udlandet fordelt efter transportmiddel
Tabel 14	Ferierejser i udlandet fordelt efter indkvarteringsform
Tabel 15	Ferierejser i udlandet fordelt efter organisation
Tabel 16	Ferierejser i udlandet fordelt efter rejsegruppens størrelse
Tabel 17	Gennemsnitlig udgift pr. ferierejse
Tabel 18	Danskernes ferierejser med 1-3 overnatninger fordelt efter alder
Tabel 19	Danskernes ferierejser med 1-3 overnatninger fordelt efter transportmiddel
Tabel 20	Danskernes ferierejser med 1-3 overnatninger fordelt efter indkvarteringsform
Tabel 21	Danskernes ferierejser med 1-3 overnatninger fordelt efter alder
Tabel 22	Danskernes forretningsrejser fordelt efter alder
Tabel 23	Danskernes forretningsrejser fordelt efter transportmiddel
Tabel 24	Danskernes forretningsrejser fordelt efter indkvarteringsform
Tabel 25	Danskernes forretningsrejser fordelt efter varighed
Tabel 26	Danskernes udgifter ved forretningsrejser fordelt efter alder

Henvendelse Mette Kragkov Sørensen, tlf. 39 17 31 12, mks@dst.dk
Thomas Thessen (metode), tlf. 39 17 33 62, tts@dst.dk

En tilsvarende opgørelse for 2001 er offentliggjort i indeværende serie 2002:36.

Tabel 1. Danskernes rejseintensitet. 1998-2002

	1998	1999	2000	2001	2002
	1.000				
Befolkning 15 år og derover	4 344	4 346	4 350	4 357	4 365
	pct.				
Pct. med ferierejser					
1 ferierejse	34	34	33	33	34
2 ferierejser	18	17	17	18	17
3 ferierejser	7	6	6	8	6
4 ferierejser	2	2	2	3	2
5 ferierejser og flere	1	1	1	1	1
I alt med ferierejser	62	60	60	62	61
Ingen ferierejser	38	40	40	38	39
	1.000				
Antal personer med rejser	2 707	2 624	2 606	2 711	2671
Antal rejser	4 664	4 423	4 416	4 700	4551
	rejser				
Rejser pr. rejsende	1,72	1,69	1,69	1,73	1,70
Rejser pr. voksen	1,07	1,02	1,02	1,08	1,04

Anm. Opgjort som gennemsnit af 3 undersøgelser (okt., jan. og april). Pga. afrunding stemmer totaler og procentudregninger ikke altid.

Tabel 2. Danskernes rejseintensitet efter alder og destination

	2001		2002				
	I alt	I alt	15-24 år	25-44 år	45-64 år	65-74 år	75 år og derover
	1.000						
Befolkning 15 år og derover	4 357	4365	597	1 569	1 402	417	379
	pct.						
Med ferierejser	62	61	68	67	66	47	23
Rejst i Danmark	15	15	14	19	13	13	11
Rejst i udlandet	36	36	42	38	42	24	9
Både Danmark og udlandet	11	10	11	10	11	10	3
Ingen ferierejser	38	39	32	33	34	53	77
	rejser						
Rejser pr. rejsende	1,73	1,70	1,67	1,64	1,79	1,82	1,45
Rejser pr. voksen	1,08	1,04	1,13	1,10	1,19	0,85	0,33

Anm. Opgjort som gennemsnit af 3 undersøgelser (okt., jan. og april). Pga. afrunding stemmer totaler og procentudregninger ikke altid.

Tabel 3. Ferierejser i Danmark med mindst 4 overnatninger fordelt efter måned

	2001		2002			
	I alt	I alt	15-24 år	25-44 år	45-64 år	65 år og derover
Rejser	1428	1 663	215	720	512	217
	1.000					
	pct.					
Måned						
Januar	1	1	1	1	1	1
Februar	3	3	4	3	4	2
Marts	3	5	4	5	6	3
April	6	4	3	4	4	6
Maj	5	5	2	3	7	14
Juni	15	14	18	12	13	16
Juli	38	34	36	39	35	14
August	12	11	9	9	12	18
September	6	4	2	3	3	9
Oktober	7	8	7	9	8	5
November	1	2	3	2	2	3
December	5	8	10	10	4	10

Anm. For personer med mere end 5 rejser er der kun indhentet oplysninger om de 5 vigtigste rejser. Disse rejser dækker over 99 pct. af samtlige ferierejser. Pga. afrunding stemmer totaler og procentudregninger ikke altid.

Tabel 4. Ferierejser i Danmark med mindst 4 overnatninger fordelt efter varighed

	2001		2002			
	I alt	I alt	15-24 år	25-44 år	45-64 år	65 år og derover
Rejser	1 428	1 663	215	720	512	217
	1.000					
	pct.					
Varighed						
4-7 døgn	80	78	85	81	73	73
8-14 døgn	16	17	11	15	20	20
15-28 døgn	3	5	2	4	7	3
29 døgn og derover	1	1	1	0	1	4
	overnatninger pr. rejse					
Overnatninger pr. rejse	7,62	7,80	6,97	7,08	7,94	10,68

Anm. Se anmærkning til tabel 3.

Tabel 5. Ferierejser i Danmark med mindst 4 overnatninger fordelt efter destination

	2001		2002			
	I alt	I alt	15-24 år	25-44 år	45-64 år	65 år og derover
	1.000					
Rejser	1 428	1 663	215	720	512	217
	pct.					
Destination						
Hovedstadsregionen	14	18	22	14	18	25
Vestsjællands Amt	6	5	6	4	6	4
Storstrøms Amt	5	6	4	6	7	3
Bornholms Amt	8	8	4	9	6	8
Fyns Amt	9	9	13	11	7	7
Sønderjyllands Amt	9	7	4	7	7	11
Ribe Amt	5	4	1	4	6	6
Vejle Amt	3	3	4	2	3	5
Ringkøbing Amt	7	6	9	6	6	4
Århus Amt	11	10	12	10	10	8
Viborg Amt	3	4	2	4	4	4
Nordjyllands Amt	21	20	18	23	19	15

Anm. Se anmærkning til tabel 3.

Tabel 6. Ferierejser i Danmark med mindst 4 overnatninger fordelt efter transportmiddel

	2001		2002			
	I alt	I alt	15-24 år	25-44 år	45-64 år	65 år og derover
	1.000					
Rejser	1 428	1 663	215	720	512	217
	pct.					
Transportmiddel						
Fly	1	1	1	0	2	1
Bil	81	77	58	81	82	74
Bus	3	5	9	3	2	12
Tog	11	11	26	11	6	9
Skib	2	2	3	2	2	3
Båd	1	2	0	2	4	1
Cykel	1	2	3	1	2	1
Andet	0	0	0	0	0	0

Anm. Se anmærkning til tabel 3.

Tabel 7. Ferierejser i Danmark med mindst 4 overnatninger fordelt efter indkvarteringsform

	2001		2002			
	I alt	I alt	15-24 år	25-44 år	45-64 år	65 år og derover
	1.000					
Rejser	1 428	1 663	215	720	512	217
	pct.					
Indkvarteringsform						
Hotel	8	9	7	5	9	20
Feriecenter	5	5	0	7	5	3
Camping	19	19	21	22	17	9
Vandrerhjem	2	1	3	1	2	0
Lejet feriehus	24	23	22	27	23	14
Eget feriehus	14	13	7	6	24	19
Båd	1	2	0	2	4	1
Familie/venner	25	26	36	29	15	30
Andet	2	2	2	1	2	4

Anm. Se anmærkning til tabel 3.

Tabel 8. Ferierejser i Danmark med mindst 4 overnatninger fordelt efter rejsens organisation

	2001		2002			
	I alt	I alt	15-24 år	25-44 år	45-64 år	65 år og derover
	1.000					
Rejser	1 428	1 663	215	720	512	217
	pct.					
Rejsens organisation						
Selvarrangeret	88	91	89	91	91	88
Pakkerejser	3	4	2	3	3	8
Delvist selvarrangeret	9	6	9	6	5	4

Anm. Se anmærkning til tabel 3.

Tabel 9. Ferierejser i Danmark med mindst 4 overnatninger fordelt efter rejsegruppens størrelse

	2001		2002			
	I alt	I alt	15-24 år	25-44 år	45-64 år	65 år og derover
	1.000					
Rejser	1 428	1 663	215	720	512	217
	pct.					
Antal personer						
1	19	20	46	13	13	33
2	38	36	23	15	61	62
3	14	13	11	18	12	3
4	21	22	13	40	11	2
5	7	7	8	13	3	0
6 og derover	2	1	1	2	1	0
Rejser med børn	41	42	20	75	24	0
Rejser uden børn	59	58	80	25	76	100
	personer pr. rejsegruppe					
Gnsn. personer i rejsegruppen	2,66	2,66	2,16	3,32	2,33	1,76
Heraf voksne	1,92	1,92	1,91	1,92	1,99	1,75
Heraf børn	0,74	0,74	0,24	1,40	0,35	0,01

Anm. Se anmærkning til tabel 3.

Tabel 10. Ferierejser i udlandet med mindst 4 overnatninger fordelt efter afrejsemåned

	2001		2002			
	I alt	I alt	15-24 år	25-44 år	45-64 år	65 år og derover
	1.000					
Rejser	2 956	3 034	483	1 114	1 161	276
	pct.					
Afrejsemåned						
Januar	5	5	6	4	5	4
Februar	10	9	9	10	8	4
Marts	7	8	9	7	8	5
April	7	6	8	4	7	10
Maj	6	7	3	6	7	15
Juni	12	13	14	15	11	10
Juli	22	21	27	24	17	9
August	9	9	4	8	11	9
September	8	9	6	7	9	17
Oktober	7	7	8	5	9	7
November	3	4	1	4	5	3
December	4	5	5	5	3	7

Anm. Se anmærkning til tabel 3.

Tabel 11. Ferierejser i udlandet med mindst 4 overnatninger fordelt efter varighed

	2001		2002			
	I alt	I alt	15-24 år	25-44 år	45-64 år	65 år og derover
	1.000					
Rejser	2 956	3 034	483	1 114	1 161	276
	pct.					
Varighed						
4-7 døgn	58	58	63	57	57	52
8-14 døgn	29	29	24	27	30	40
15-28 døgn	9	10	9	12	11	5
29 døgn og derover	3	3	4	4	2	3
	overnatninger pr. rejse					
Overnatninger pr. rejse	10,40	10,10	10,31	10,59	9,70	9,39

Anm. Se anmærkning til tabel 3.

Tabel 12. Ferierejser i udlandet med mindst 4 overnatninger fordelt efter destination

	2001		2002			
	I alt	I alt	15-24 år	25-44 år	45-64 år	65 år og derover
	1.000					
Rejser	2 956	3 034	483	1 114	1 161	276
	pct.					
Destination						
Frankrig	12	13	13	14	12	10
Grækenland	8	7	4	7	8	4
Italien	10	7	9	7	7	5
Norge	7	7	11	7	5	3
Polen	1	1	2	1	1	3
Portugal	1	2	2	1	2	1
Spanien	13	14	12	13	14	17
Storbritannien	3	4	6	4	4	3
Sverige	7	8	6	10	7	9
Tjekkiet	2	3	5	2	3	3
Tyrkiet	6	4	4	5	4	0
Tyskland	4	6	5	4	7	16
Østrig	3	4	3	5	5	5
Europa i øvrigt	8	9	11	9	8	11
Nordafrika	2	1	1	1	2	2
Nær- og mellemøsten	1	1	1	1	1	1
Øvrige Asien	4	4	2	4	4	3
USA	2	2	1	3	3	0
Andre lande	4	3	1	3	3	4

Anm. Se anmærkning til tabel 3.

Tabel 13. Ferierejser i udlandet med mindst 4 overnatninger fordelt efter transportmiddel

	2001		2002			
	I alt	I alt	15-24 år	25-44 år	45-64 år	65 år og derover
			1.000			
Rejser	2 956	3 034	483	1 114	1 161	276
			pct.			
Transportmiddel						
Fly	51	49	39	51	53	46
Bil	33	32	28	36	32	25
Bus	12	13	27	7	10	28
Tog	2	3	4	3	3	1
Skib	2	2	3	1	1	1
Båd	0	0	0	1	0	0
Cykel	0	0	0	0	0	0
Andet	0	0	0	0	0	0

Anm. Se anmærkning til tabel 3.

Tabel 14. Ferierejser i udlandet med mindst 4 overnatninger fordelt efter indkvarteringsform

	2001		2002			
	I alt	I alt	15-24 år	25-44 år	45-64 år	65 år og derover
			1.000			
Rejser	2 956	3 034	483	1 114	1 161	276
			pct.			
Indkvarteringsform						
Hotel	57	54	50	49	59	64
Feriecenter	2	3	2	3	3	1
Camping	10	11	13	15	9	4
Vandrerhjem	2	2	5	2	1	0
Lejet feriehus	9	11	12	12	10	10
Eget feriehus	3	3	1	2	4	3
Båd	1	1	1	1	1	1
Familie/venner	14	14	15	16	13	14
Andet	1	1	2	0	1	1

Anm. Se anmærkning til tabel 3.

Tabel 15. Ferierejser i udlandet med mindst 4 overnatninger fordelt efter organisation

	2001		2002			
	I alt	I alt	15-24 år	25-44 år	45-64 år	65 år og derover
			1.000			
Rejser	2 956	3 034	483	1 114	1 161	276
			pct.			
Rejsens organisation						
Selvarrangeret	41	43	43	49	41	31
Pakkerejser	40	37	38	30	40	55
Delvist selvarrangeret	19	19	18	21	19	15

Anm. Se anmærkning til tabel 3.

Tabel 16. Ferierejser i udlandet med mindst 4 overnatninger fordelt efter rejsegruppens størrelse

	2001		2002			
	I alt	I alt	15-24 år	25-44 år	45-64 år	65 år og derover
	1.000					
Rejser	2 956	3 034	483	1 114	1 161	276
	pct.					
Antal personer						
1	24	23	54	20	13	23
2	44	46	17	31	66	76
3	11	10	10	14	8	0
4	15	14	10	25	10	0
5	4	5	7	8	2	0
6 og derover	1	1	1	2	0	0
Rejser med børn	27	27	16	51	15	1
Rejser uden børn	73	73	84	49	85	99
	personer pr. rejsegruppe					
Gnsn. personer i rejsegruppen	2,38	2,37	2,04	2,79	2,23	1,83
Heraf voksne	1,92	1,90	1,80	1,88	2,00	1,80
Heraf børn	0,46	0,47	0,24	0,92	0,23	0,03

Anm. Se anmærkning til tabel 3.

Tabel 17. Gennemsnitlig udgift pr. ferierejse

	2001		2002			
	I alt	I alt	15-24 år	25-44 år	45-64 år	65 år og derover
	1.000					
Rejser i alt	4 384	4 697	699	1 834	1 672	492
Rejser i Danmark	1 428	1 663	215	720	512	217
Rejser i udlandet	2 956	3 034	483	1 114	1 161	276
	kr./rejse					
Rejser i alt	4 654	4 392	3 797	4 083	5 037	4 202
Rejser i Danmark	1 746	1 767	1 599	1 599	2 087	1 738
Rejser i udlandet	6 059	5 831	4 775	5 687	6 337	6 137

Anm. Se anmærkning til tabel 3.

Tabel 18. Danskernes ferierejser med 1-3 overnatninger fordelt efter alder

	2001		2002			
	I alt	I alt	15-24 år	25-44 år	45-64 år	65 år og derover
	1.000					
Befolkning	4 357	4365	597	1 569	1 402	417
Rejser i alt	3 536	3876	646	1588	1292	350
	rejser					
Rejser pr. person	0,81	0,89	1,08	1,01	0,92	0,44
	pct.					
Rejser i Danmark	81	82	91	82	78	84
Rejser til udlandet	19	18	9	18	22	16
Heraf til:						
Norge	1	1	2	1	1	5
Storbritannien	2	1	1	1	3	0
Sverige	7	6	2	7	8	2
Tyskland	5	3	1	3	5	6
	overnatninger pr. rejse					
På rejser i alt	2,26	2,31	2,27	2,27	2,41	2,22
På rejser i Danmark	2,24	2,26	2,24	2,22	2,35	2,18
På rejser til udlandet	2,34	2,53	2,58	2,46	2,60	2,39

Anm. Pga. afrunding stemmer totaler og procentudregninger ikke altid.

Tabel 19. Danskernes ferierejser med 1-3 overnatninger fordelt efter transportmiddel

	Transportmiddel					
	Fly	Bil	Bus	Tog	Skib	Andet
	pct.					
Rejser i alt	5	72	5	15	2	1
Rejser i Danmark	1	78	3	17	1	1
Rejser til udlandet	24	43	15	8	10	0

Anm. Pga. afrunding stemmer totaler og procentudregninger ikke altid.

Tabel 20. Danskernes ferierejser med 1-3 overnatninger fordelt efter indkvarteringsform

	Indkvarteringsform					
	Hotel eller feriecenter	Camping-plads	Lejet feriehus	Eget feriehus	Familie og venner	Andet
	pct.					
Rejser i alt	21	9	8	10	48	4
Rejser i Danmark	15	11	7	11	52	3
Rejser til udlandet	50	2	9	4	27	9

Anm. Pga. afrunding stemmer totaler og procentudregninger ikke altid.

Tabel 21. Danskernes udgifter ved ferierejser med 1-3 overnatninger fordelt efter alder

	2001		2002			
	I alt	I alt	15-24 år	25-44 år	45-64 år	65 år og derover
	1.000					
Rejser i alt	3 536	3876	646	1588	1292	350
	kr./rejse					
Rejser i alt	1 004	993	717	1035	1145	747
Rejser i Danmark	789	730	580	729	822	720
Rejser til udlandet	1 938	2212	2160	2416	2274	888

Anm. Pga. afrunding stemmer totaler og procentudregninger ikke altid.

Tabel 22. Danskernes forretningsrejser med overnatninger fordelt efter alder

	2001		2002			
	I alt	I alt	15-24 år	25-44 år	45-64 år	65 år og derover
	1.000					
Befolkning	4 357	4 365	597	1 569	1 402	796
Rejser i alt	2 245	2 615	93	1 604	900	18
	rejser					
Rejser pr. person	0,52	0,60	0,16	1,02	0,64	0,02
	pct.					
Rejser i Danmark	47	54	69	53	54	82
Rejser til udlandet	53	46	31	47	46	17
Heraf til:						
Norge	4	2	0	2	3	0
Storbritannien	8	5	0	6	5	0
Sverige	10	8	0	8	7	0
Tyskland	10	8	13	7	9	0
Øvrige Europa	17	18	19	17	20	0
	overnatninger pr. rejse					
På rejser i alt	3,36	2,71	3,54	2,60	2,64	12,15
På rejser i Danmark	2,44	1,89	2,97	1,77	1,95	2,19
På rejser til udlandet	4,18	3,69	4,76	3,55	3,45	60,37

Anm. Pga. afrunding stemmer totaler og procentudregninger ikke altid.

Tabel 23. Danskernes forretningsrejser med overnatninger fordelt efter transportmiddel

	Transportmiddel					
	Fly	Bil	Bus	Tog	Skib	Andet
	pct.					
Rejser i alt	40	46	5	8	1	0
Rejser i Danmark	10	71	4	14	1	0
Rejser til udlandet	75	17	6	1	2	0

Anm. Pga. afrunding stemmer totaler og procentudregninger ikke altid.

SERVICEERHVERV 2003:35
 Statistiske Efterretninger
 ISSN (trykt udgave) 1399-0640
 ISSN (elektronisk udgave) 1601-0965
 www.dst.dk/efterretninger

Abonnement (internet) for 2003: 675,00 kr.
 Abonnement (papir) for 2003: 900,00 kr.
 Løssalg: 36,00 kr.
 Ekspeditionsgebyr: 30 kr.
 Salg hele døgnet: publsalg@dst.dk, tlf. 39 17 30 20 eller www.dst.dk
 © Danmarks Statistik, Sejrøgade 11, 2100 København Ø.
 Tryk: Danmarks Statistiks Trykkeri

Tabel 24. Danskernes forretningsrejser med overnatninger fordelt efter indkvarteringsform

	Indkvarteringsform			
	Hotel	Konferencecenter	Familie og venner	Andet
	pct.			
Rejser i alt	82	4	5	9
Rejser i Danmark	75	7	8	10
Rejser til udlandet	92	0	1	7

Anm. Pga. afrunding stemmer totaler og procentudregninger ikke altid.

Tabel 25. Danskernes forretningsrejser med overnatninger fordelt efter varighed

	Antal overnatninger				
	1	2	3	4-7	8 og derover
	pct.				
Rejser i alt	37	30	16	14	3
Rejser i Danmark	46	33	15	6	1
Rejser til udlandet	26	26	18	24	5

Anm. Pga. afrunding stemmer totaler og procentudregninger ikke altid.

Tabel 26. Danskernes udgifter ved forretningsrejser med overnatninger fordelt efter alder

	2001		2002			
	I alt	I alt	15-24 år	25-44 år	45-64 år	65 år og derover
	1.000					
Rejser i alt	2 245	2 615	93	1 604	900	18
	kr./rejse					
Rejser i alt	7 407	5 744	3 773	5 975	5 576	3 789
Rejser i Danmark	5 362	2 848	1 383	2 797	3 171	1 460
Rejser til udlandet	9 250	9 183	8 993	9 599	8 401	-

Anm. Pga. afrunding stemmer totaler og procentudregninger ikke altid.