

Ferie- og forretningsrejser 2000

Af de 4,35 mio. danskere over 15 år foretog 2,61 mio. 1 eller flere ferierejser med mindst 4 overnatninger i løbet af 2000. Det giver en nettorejseintensitet på 60 pct. 47 pct. af voksenbefolkningen var på udlandsrejser i 2000 og 23 pct. var i 2000 på ferierejse i Danmark. Derudover havde danskere på 15 år og derover 4,0 mio. ferie/fritidsrejser med 1-3 overnatninger, overvejende i Danmark, og 2,6 mio. forretningsrejser med 1 eller flere overnatninger, der for halvdelen vedkommende gik til udlandet.

Statistikken er led i en fælles EU-turismeundersøgelse. Den har til formål at beskrive danskerne rejsemønster for så vidt angår forretningsrejser, ferierejser og fritidsrejser med overnatninger uden for eget hjem. Herigennem belyses bl.a. den anvendelse af infrastruktur og overnatningstilbud, som turismen giver anledning til. Endvidere opnås informationer om turisternes aldersfordeling, rejsegruppens størrelse, rejsens organisation og turisternes samlede udgifter ved rejsen.

1. Undersøgelsens formål

Opfylder EU-direktiv Siden 1996 har Danmarks Statistik gennemført undersøgelser af danskernes ferie- og forretningsrejser med mindst én overnatning. Undersøgelserne foretages som led i en fælles EU-turismeundersøgelse iht. Rådets direktiv 95/57/EF. Lignende opgørelser udarbejdes i EFTA-landene.

Beskriver danskernes rejsemønster Statistikken formål er at beskrive danskernes rejsemønster for så vidt angår forretningsrejser og ferie/fritidsrejser med overnatninger uden for eget hjem. Herigennem belyses bl.a. den anvendelse af infrastruktur og overnatningstilbud, som turismen giver anledning til. Endvidere opnås informationer om turisternes aldersfordeling, rejsegruppens størrelse, rejsens organisation og turisternes samlede udgifter ved rejsen.

Foreløbige resultater af opgørelsen af ferie- og forretningsrejser i 2000 meddeles nedenfor. Endelige resultater publiceres næste år sammen med den foreløbige opgørelse af ferie- og forretningsrejser i 2001.

2. Statistikens omfang

Danskere over 15 år Undersøgelsen dækker ferie- og forretningsrejser, der er foretaget af danskere på mindst 15 år.

Ferierejser *Ferierejser* defineres som rejser, der har fornøjelser eller rekreation som det primære formål. Herunder medtages sportsrejser, rejser for at besøge familie eller venner og kulturelle rejser, herunder sprogrejser.

Ferierejserne opdeles i kortvarige ferie/fritidsrejser med 1-3 overnatninger (typisk weekendrejser) og ferierejser med mindst 4 overnatninger.

Forretningsrejser *Forretningsrejser* dækker individuelle rejser og grupperejser med henblik på deltagelse i møde, kursus eller konference samt belønningsrejser (*incentive tours*).



Kombinerede ferie- og forretningsrejser regnes som forretningsrejser, fordi rejserne næppe ville være foretaget uden forretningsrejseelementet.

For ledsagende ægtefæller mv. på forretningsrejser regnes rejsen som en ferierejse.

3. Ferierejser med mindst 4 overnatninger i 2000

3.1 Rejseintensiteten

2,61 mio. voksne foretog ferierejse

Af de 4,35 mio. danskere over 15 år foretog 2,61 mio. 1 eller flere ferierejser med mindst 4 overnatninger i løbet af 2000. Det giver en nettorejseintensitet på 60 pct., det samme som i 1999.

Rejseintensitet var størst for yngre og lavest for pensionister

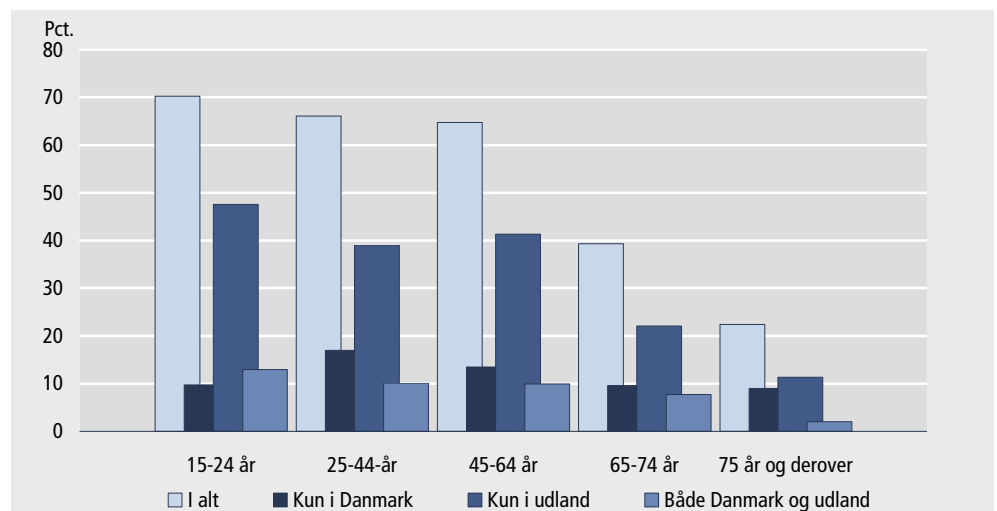
Nettorejseintensiteten var højest for de yngre personer mellem 15-24 år, nemlig 70 pct. For de 25-44-årige, typisk børnefamilierne, og for de midaldrende med voksne børn lå rejseintensiteten på hhv. 66 og 65 pct. Herefter falder den til 39 pct. for de 65-74-årige og 22 pct. for personer over 74 år, jf. figur 1.

47 pct. var på udlandsrejse ...

2,02 mio. voksne danskere, svarende til 47 pct. af voksenbefolkningen, foretog 1 eller flere udlandsrejser i 2000. Udlandsrejseintensiteten var størst for unge. 61 pct. af de 15-24-årige var på ferierejse i udlandet i 2000 mod kun 13 pct. af personerne over 74 år, jf. figur 1.

Figur 1.

Danskere med ferierejser, fordelt efter alder og destination. 2000



... og 23 pct. var på ferierejse i Danmark

1,0 mio. voksne danskere, svarende til 23 pct. af voksenbefolkningen, var i 2000 på ferierejse i Danmark. Her var rejseintensiteten størst for de 25-44-årige, hvor 27 pct. foretog en ferierejse i Danmark i 2000, mod kun 11 pct. af personerne over 74 år, jf. figur 1.

10 pct. af de voksne danskere, svarende til 0,41 mio. personer, foretog i 2000 ferierejser i både Danmark og udlandet.

1,02 rejser pr. voksen

Voksne danskere foretog i alt 4,4 mio. ferierejser i 2000. Det giver en bruttorejseintensitet på 1,02 rejser pr. person mod 1,02 i 1999 og 1,07 i 1998. 69 pct. af rejserne gik til udlandet i 2000, mod 69 pct. i 1999 og 65 pct. i 1998.

Rejsehøppighed

Rejsehøppigheden, målt som det gennemsnitlige antal rejser pr. rejsende person, var 1,69 i 2000, det samme som i 1999, men lidt lavere end i 1998, hvor den var på 1,72. Af de 2,61 mio. personer på 15 år og derover, som var på ferierejse med mindst 4

overnatninger i 2000, foretog 55 pct. kun 1 ferierejse, 28 pct. havde 2 ferierejser og 15 pct. 3 eller flere rejser.

3.2 Ferierejser i Danmark

7 pct. færre rejser i 2000

I 2000 blev der foretaget 1,4 mio. ferierejser i Danmark, 7 pct. færre end i 1999.

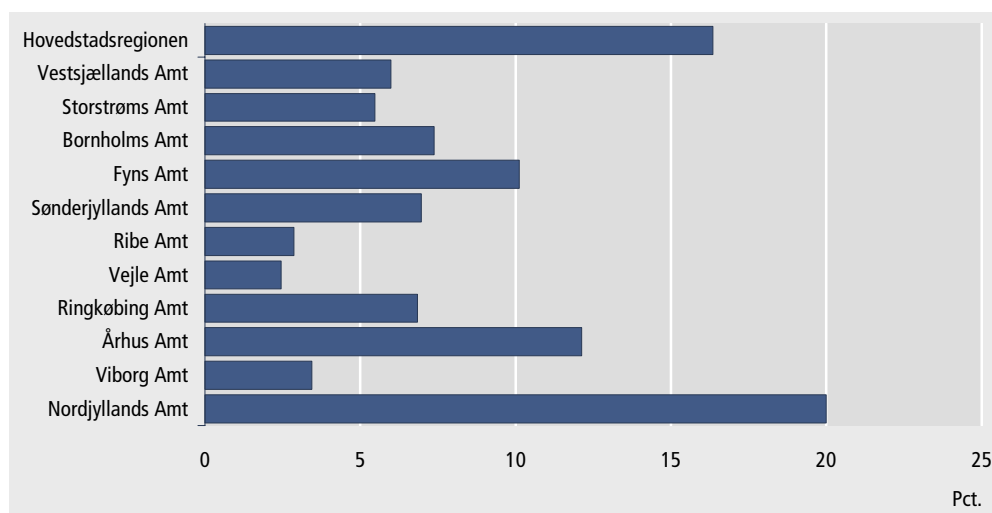
64 pct. af rejserne var i juni-august

64 pct. af danskernes ferierejser i Danmark fandt sted i højsæsonen, dvs. juni-august, mod 61 pct. i 1999, jf. tabel 3. Personer under 64 år placerede en stor del af deres ferierejser i sommermånederne, mens der for personer på 65 år og derover var større spredning af ferierejserne over året.

Gennemsnit på 7,7 overnatninger

78 pct. af ferierejserne i Danmark havde 4-7 overnatninger og 16 pct. havde 8-14 overnatninger, jf. tabel 4. Den gennemsnitlige Danmarksrejse var i 2000 på 7,7 overnatninger, hvilket stort set er uændret i forhold til 1999. De ældre personer foretog gennemsnitligt længerevarende rejser end de yngre. Personer på 65 år og derover havde således 9,3 overnatninger pr. rejse, mens unge under 25 år kun havde 7,0 overnatninger pr. rejse i Danmark.

Figur 2. Ferierejser i Danmark efter destination. 2000



54 pct. af ferierejserne gik til Jylland

54 pct. af Danmarksrejserne gik til Jylland. Nordjyllands Amt tegnede sig alene for 20 pct., mod en andel på 22 pct. i 1999. Århus Amt modtog 12 pct. og 16 pct. af rejserne gik til Hovedstadsregionen, mens Øerne i øvrigt var destination for 28 pct., jf. tabel 5 og figur 2.

77 pct. af rejserne var med personbil

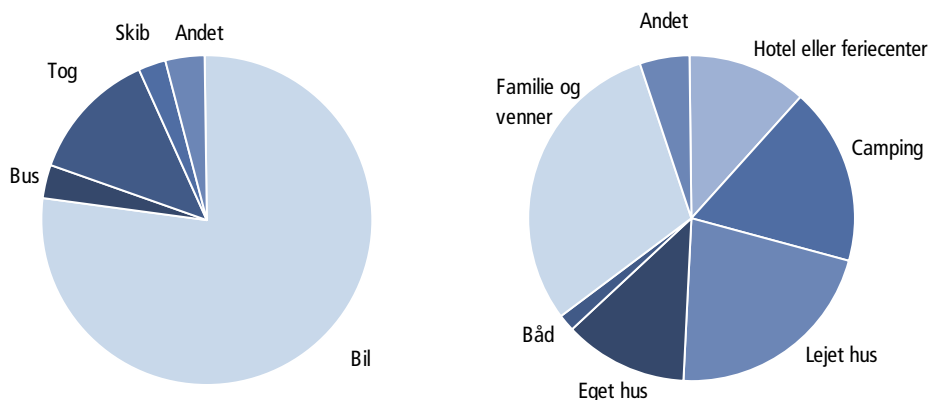
Personbilen var det dominerende transportmiddel på danskernes rejser i Danmark. Ved 77 pct. af rejserne var personbilen hovedtransportmidlet mod 78 pct. i 1999. Tog benyttedes på 13 pct. af rejser mod 11 pct. i 1999. Stigningen skyldes formentlig åbningen af broen over Storebælt. Bus anvendtes på 4 pct. af rejserne, jf. tabel 6 og figur 3.

31 pct. overnattede hos familie eller venner

I 2000 foregik overnatningerne på 31 pct. af de indenlandske ferierejser hovedsageligt hos familie eller venner, mod 28 pct. i 1999. Overnatning i eget eller lejet feriehus samt på campingplads benyttedes ved hhv. 12, 21 og 18 pct. af rejserne. Kun 8 pct. af danskernes indenlandske ferierejser var hotelferie, jf. tabel 7 og figur 3.

Personer på 65 år og derover overnattede især hos familie og venner, 39 pct. af rejserne, eller i eget/lejet feriehus, 29 pct. Personer under 25 år overnattede også hyppigst hos familie eller venner, nemlig 42 pct. af rejserne i 2000. De 25-44-årige overnattede især hos familie og venner, 33 pct., i lejet sommerhus, 26 pct., eller på campingplads, 20 pct. De 45-64-årige boede navnlig hos familie og venner, 20 pct., i eget/lejet feriehus, 41 pct., eller på campingplads, 19 pct.

Figur 3. Ferierejser i Danmark efter transportmiddel og indkvarteringsform. 2000



92 pct. var selvarrangerede

92 pct. af de indenlandske rejser var selvarrangerede, 6 pct. var delvist arrangeret af et rejsebureau eller lignende, og kun 2 pct. var pakkerejser, jf. tabel 8.

Børn var med på 38 pct. af rejserne

Ved rejser i Danmark var rejsegruppen gennemsnitligt på 2,6 personer, heraf 0,7 børn under 15 år. 38 pct. af rejserne var med børn, jf. tabel 9. Navnlig de 25-44-årige rejste sammen med børn. For denne aldersgruppe var der børn med på 71 pct. af rejserne. I 2000 dækkede disse rejser 66 pct. af de voksnes rejser sammen med børn.

Rejseudgift på 1.600 kr. pr. person pr. rejse

På ferierejser i Danmark blev der gennemsnitligt brugt 1.600 kr. pr. person pr. rejse. Med 1,41 mio. rejser af personer over 15 år giver det en samlet udgift på 2,3 mia. kr. For de medfølgende børn skønnes rejseudgiften at være 1,6 mia. kr., så den samlede udgift bliver på 3,9 mia. kr.

3.3 Ferierejser i udlandet

43 pct. af rejserne var i juni-august

I 2000 foretog de voksne danskere 3,1 mio. udlandsrejser mod 2,9 mio. i 1999. 43 pct. fandt sted i juni-august. De øvrige rejser er stort set jævnt fordelt over året, jf. tabel 10. Forholdsmæssigt er der således knap så mange ferierejser til udlandet som til danske destinationer om sommeren.

10,0 overnatninger pr. rejse

58 pct. af udlandsrejserne havde 4-7 overnatninger og 30 pct. havde 8-14 overnatninger, jf. tabel 11. Varigheden af den gennemsnitlige udlandsrejse faldt fra 10,9 overnatninger i 1999 til 10,0 i 2000. Til sammenligning var der 7,7 overnatninger på den gennemsnitlige indenlandske rejse. De 15-24-årige havde lidt længerevarende rejser end de øvrige aldersgrupper, jf. tabel 11.

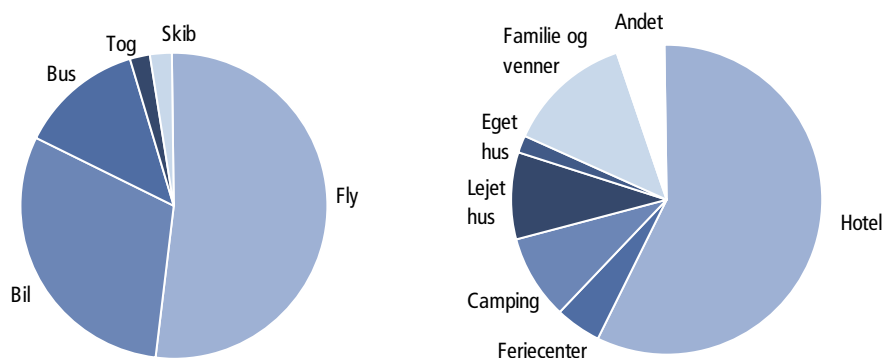
Flest flyrejser

Fordelingen af rejserne efter benyttet hovedtransportmiddel er stort set den samme som i de foregående år. I 2000 foregik 51 pct. af udlandsrejserne med fly, 31 pct. med personbil og 13 pct. med bus. Bus benyttedes navnlig af de unge og de ældre, jf. tabel 13 og figur 4.

Hotel den hyppigste overnatningsform

Valget af overnatningsform er også stort set uændret fra tidligere år. På 57 pct. af udlandsrejserne var hotel den overvejende indkvarteringsform. På 13 pct. af rejserne boede man hos familie og venner; campingplads benyttedes på 9 pct. og lejet feriehus på 9 pct. af rejserne, jf. tabel 14 og figur 4.

Figur 4. Ferierejser til udlandet efter transportmiddel og indkvarteringsform. 2000



Flest rejser til Spanien og Frankrig

Af de 3,1 mio. udlandsrejser i 2000 gik 13 pct. til Frankrig, 13 pct. til Spanien, 8 pct. til Grækenland, 8 pct. til Italien og 7 pct. til Sverige. I forhold til 1999 er den spanske andel faldet med 2 procentpoint. De vigtigste rejsemål er vist i figur 5 og tabel 12.

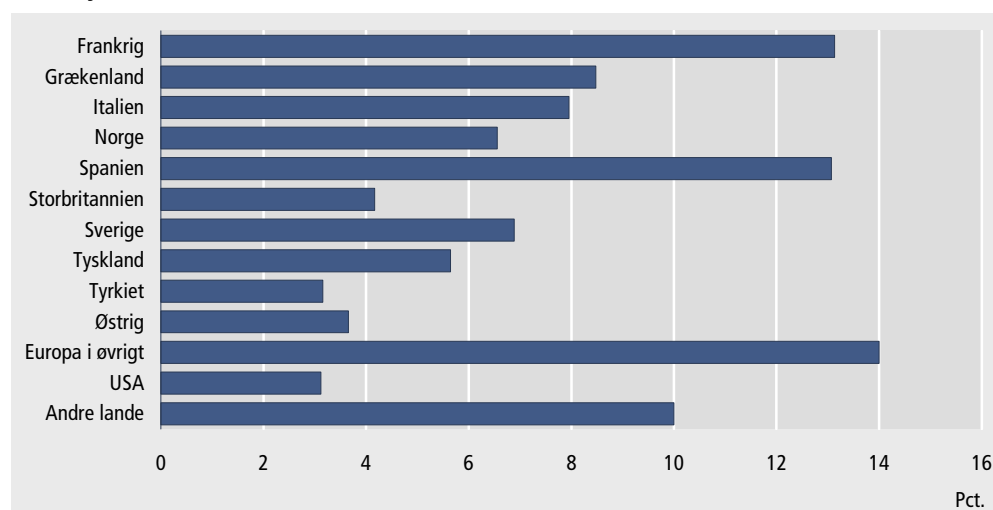
Flest pakkerejser

37 pct. af udlandsrejserne var selvarrangerede, 44 pct. var pakkerejser og 19 pct. var delvist arrangerede af et rejsebureau eller lignende, jf. tabel 15.

Børn var med på hver femte rejse til udlandet

Ved udlandsrejser i 2000 var rejsegruppen gennemsnitligt på 2,3 personer, mod 2,4 i 1999. Heraf var 0,5 børn under 15 år. Der var børn med på 26 pct. af rejserne, jf. tabel 16. For de 25-44-årige var 47 pct. af rejserne med børn; de 45-64-årige havde børn med på 16 pct. af rejserne. Derimod rejste personer over 65 år sjældent sammen med børn under 15 år.

Figur 5. Ferierejser til udlandet efter destination. 2000



Rejseudgift på 5.700 kr. pr. person pr. rejse

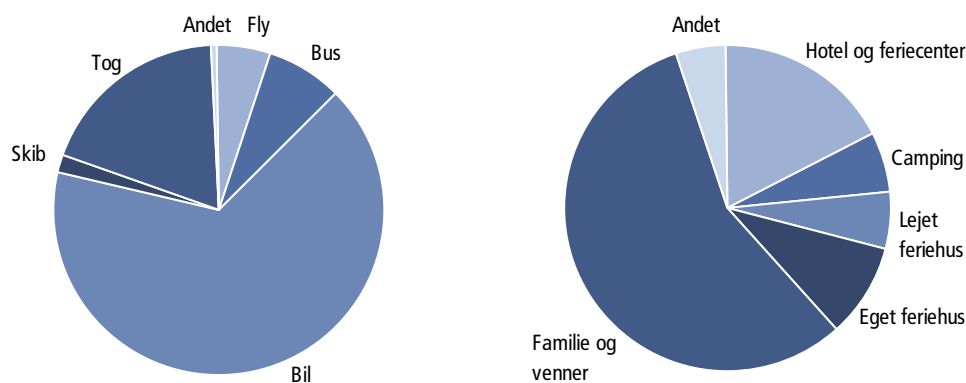
På danskernes ferierejser til udlandet blev der i 2000 gennemsnitligt brugt 5.700 kr. pr. person pr. rejse. Med 3,1 mio. rejser af personer over 15 år giver det en samlet udgift på 18,2 mia. kr. For de medfølgende børn skønnes rejseudgiften at være 8,3 mia. kr., så den samlede rejseudgift bliver på 26,5 mia. kr.

4. Ferierejser med 1-3 overnatninger

Uændret antal korte rejser I 2000 foretog danskere på 15 år og derover 4,0 mio. ferie/fritidsrejser med 1-3 overnatninger, hvilket er uændret i forhold til 1999. Der blev gennemsnitligt foretaget 0,91 rejser om året pr. voksen dansker. Rejsehypigheden var størst for personer under 25 år, som gennemsnitligt havde 1,53 rejser i 2000. For personer på 65 år og derover var rejsehypigheden på 0,40 rejser pr. person i 2000.

Flest Danmarksrejser 83 pct. af rejserne var indenlandske; 17 pct. af rejserne gik til udlandet, især til nabolandene Tyskland, Sverige, Storbritannien og Norge, jf. tabel 18.

Figur 6. Ferierejser med 1-3 overnatninger. 2000



2/3 rejste med bil De indenlandske rejser foregik hovedsageligt med personbil, 70 pct., eller med tog, 21 pct. På udlandsrejserne blev personbilen anvendt på 44 pct. af rejserne. Fly benyttedes på 21 pct. af de kortvarige udlandsrejser, 22 pct. af rejserne var med bus og 5 pct. med skib, jf. tabel 19.

De fleste boede hos familie og venner På 63 pct. af de indenlandske rejser overnattedes hos familie og venner. På udlandsrejserne overnattede 53 pct. på hotel, mens 26 pct. boede hos familie og venner, jf. tabel 20.

Rejseudgift på 900 kr. pr. person pr. rejse På danskernes ferie/fritidsrejser med 1-3 overnatninger blev der i 2000 gennemsnitligt brugt godt 900 kr. pr. person pr. rejse. På Danmarksrejserne var rejseudgifterne gennemsnitligt på knap 700 kr. Udgifterne på og til udlandsrejserne var derimod på 2.200 kr., jf. tabel 21. Med 4,0 mio. rejser af personer over 15 år giver det en samlet udgift på 3,6 mia. kr. i 2000.

5. Forretningsrejser med overnatninger

2 pct. flere forretningsrejser i 2000 I 2000 foretog danskere på 15 år og derover 2,6 mio. forretningsrejser med overnatninger. Det er 2 pct. flere end i 1999. Der var gennemsnitligt 0,60 rejser om året pr. voksen dansker. Rejsehypigheden var størst for personer på 25-44 år, som gennemsnitligt havde 0,88 rejser i 2000.

Den gennemsnitlige forretningsrejse havde 3,6 overnatninger i 2000 mod 2,7 i 1999. Rejser til udlandet havde 4,2 overnatninger, mens de indenlandske rejser lå på 3,1 overnatninger.

Halvdelen gik til udlandet 50 pct. af rejserne var indenlandske. Rejserne til udlandet gik især til nabolandene Sverige, Tyskland, Storbritannien og Norge. Disse 4 lande var destination for godt

halvdelen af udlandsrejserne. Hovedparten af de andre udlandsrejser gik til de øvrige europæiske lande, jf. tabel 22.

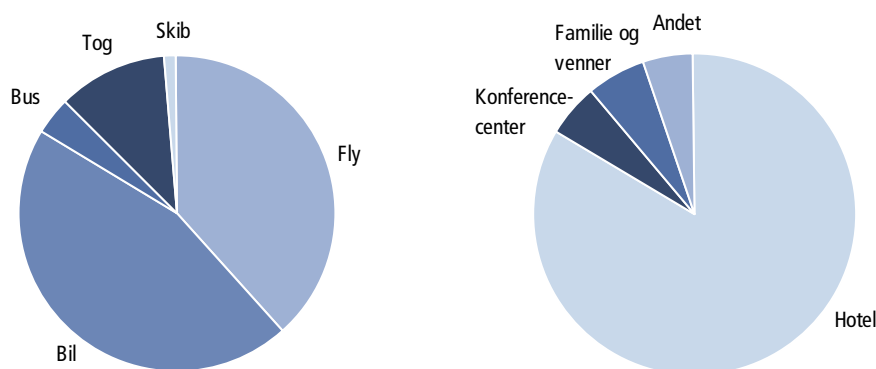
Med bil i Danmark og med fly til udlandet

De indenlandske forretningsrejser foregik hovedsageligt med personbil, 72 pct., eller med tog, 20 pct. Efter åbningen af Storebæltsforbindelsen er andelen af indenlandske forretningsrejser med fly reduceret til 3 pct. i 2000. For udlandsrejserne var hele 73 pct. med fly, mens resten især var med bil, jf. tabel 23.

De fleste boede på hotel

På forretningsrejserne boede 89 pct. af de rejsende på hotel eller conferencecenter, jf. tabel 24.

Figur 7. Forretningsrejser med overnatninger. 2000



Rejseudgift på 6.600 kr. pr. person pr. rejse

På danskernes forretningsrejser med overnatninger blev der i 2000 gennemsnitligt brugt godt 6.600 kr. pr. person pr. rejse. På Danmarksrejserne var rejseudgifterne gennemsnitligt på 3.700 kr. Udlandsrejsernes udgifter var derimod på 9.600 kr., jf. tabel 26. Med 2,6 mio. rejser af personer over 15 år giver det en samlet udgift på 17,3 mia. kr.

6. Undersøgelsens metode

Telefoninterview

Undersøgelsen gennemføres ved kvartalsvise telefoninterview i januar, april, juli og oktober af et repræsentativt udsnit af danskere på 15 år eller derover. Ved tællingerne i april, juli og oktober 1996 dækkede undersøgelsen dog kun personer på 15-64 år.

Ca. 1.000 gennemførte interview pr. kvartal

Hvert kvartal udtages der ved tilfældig udtrækning fra befolkningsregistret en stikprøve på 1.500 personer. For gennemsnitligt ca. 250 personer pr. kvartal kan telefonnummer ikke findes. Der søges gennemført telefoninterview med de resterende 1.250 personer. I perioden april 2000 - april 2001 er der gennemsnitligt opnået besvarelser fra 1.027 personer, hvilket giver en besvarelsesprocent på 68 pct.

De udvalgte personer blev bedt om at give oplysninger om deres ferierejser med mindst 4 overnatninger i de sidste 12 måneder. Hvis en person havde foretaget mere end 5 rejser i løbet af det sidste år, blev der dog kun indhentet detaljerede oplysninger om de 5 vigtigste rejser. De 5 vigtigste rejser dækkede 98 pct. af personernes ferierejser i 1999. De interviewede personer gav tilsammen oplysninger om hhv. 3.849 og 3.406 ferierejser med mindst 4 overnatninger i 1999 og 2000.

De udvalgte personer blev desuden bedt om at give oplysninger om deres ferie/fritidsrejser med 1-3 overnatninger og forretningsrejser med overnatninger, der var påbegyndt i det sidste kvartal. Hvis en person havde foretaget mere end 5 rejser i løbet af det sidste kvartal, blev der dog kun indhentet detaljerede oplysninger om de

5 vigtigste rejser. De interviewede personer havde tilsammen 889 ferierejser med 1-3 overnatninger og 578 forretningsrejser med overnatninger i 2000.

Rejseoplysningerne er opregnet til befolkningsniveau inden for grupperinger af de interviewede efter bl.a. køn, alder, familietype og boligform.

For ferierejser med mindst 4 overnatninger indsamles der oplysninger om rejserne i et givet kvartal ved 4 på hinanden følgende kvartalsvise rejseundersøgelser. Til belysning af rejserne i et kalenderår anvendes derfor data fra op til 7 undersøgelser. Endelige resultater for 2000 vil derfor først kunne opgøres, når undersøgelsen i oktober 2001 er afsluttet.

Beregningerne af nettorejseintensiteten er baseret på gennemsnit af rejseintensiteten ved undersøgelserne i oktober, januar og april. Som følge af at opgørelsen af rejseintensitet i tabel 1-2 og antal rejser i tabel 3-17 ikke har samme datagrundlag, kan der være forskelle på det samlede antal rejser ved de to sæt af tabeller.

Stikprøveusikkerhed Som følge af den anvendte stikprøvemetode, vil de opgjorte resultater være behæftet med en statistisk usikkerhed. For nettorejseintensiteten skønnes stikprøveusikkerheden med 95 pct. sikkerhed at være på +/- 2 procentpoint.

7. Definitioner og afgrænsninger

<i>Rejseintensiteten</i>	Rejseintensiteten beskrives ved: <ul style="list-style-type: none"> - <i>netto</i> <i>Nettorejseintensiteten</i>, der er den procentdel af befolkningen (over 15 år), som har foretaget mindst én ferierejse med 4 eller flere overnatninger inden for det sidste år. - <i>brutto</i> <i>Bruttorejseintensiteten</i> beregnes som det gennemsnitlige antal rejseperioder pr. person over 15 år.
<i>Rejsehyppigheden</i>	<i>Rejsehyppigheden</i> defineres som det gennemsnitlige antal rejser pr. person over 15 år, der har foretaget ferierejser inden for det sidste år.
<i>Rejsemåned</i>	<i>Rejsemåned</i> er den måned, hvori rejsen påbegyndtes, også selv om størstedelen af rejsen måtte ligge i den efterfølgende måned.
<i>Transportmiddel</i>	Som <i>transportmiddel</i> er opgjort det transportmiddel, som hovedsageligt har været anvendt på rejsen.
<i>Overnatningsform</i>	Tilsvarende er <i>overnatningsformen</i> den hyppigste overnatningsform, der er benyttet på rejsen.
<i>Destination</i>	Ved flere opholdssteder på rejsen er <i>hoveddestinationen</i> valgt. I tvivlstilfælde er benyttet den mest fjerntliggende destination.
<i>Rejsens organisation</i>	Under <i>rejsens organisation</i> skelnes mellem pakkerejser, hvor som hovedregel transport og overnatning er arrangeret af et rejsebureau eller lignende, og rejser, som er helt eller delvist selvarrangerede.
<i>Rejseudgifter</i>	<i>Rejseudgifterne</i> omfatter udgifter, der er afholdt til og på rejsen. Hvis flere personer i en familie er rejst sammen, er der ved ferierejser indhentet oplysninger om familiens samlede udgifter. Den interviewedes rejseudgifter er derefter fundet ved division med antal familiemedlemmer i rejsegruppen. Ved forretningsrejser er der indsamlet oplysninger om personens samlede rejseudgifter, herunder også udgifter, som er betalt af firmaet. For ca. 6 pct. af ferierejserne og 16 pct. af forretningsrejserne har rejseudgifterne ikke kunnet oplyses. For disse rejser er udgifterne skønnet ud fra oplysninger for tilsvarende ferie- og forretningsrejser.

Henvendelse Mette Kragkov Sørensen, tlf. 39 17 33 62, mks@dst.dk
Erik E. Grib (metode), tlf. 39 17 30 25, eeg@dst.dk

En tilsvarende opgørelse for 1999 er offentliggjort i indeværende serie 2000:20.

Tabel 1. Danskernes rejseintensitet. 1996-2000

	1996	1997	1998	1999	2000
	1.000				
Befolkning 15 år og derover	4 334	4 340	4 344	4 346	4 350
	pct.				
Pct. med ferierejser					
1 ferierejse	34	36	34	34	33
2 ferierejser	18	17	18	17	17
3 ferierejser	8	6	7	6	6
4 ferierejser	2	2	2	2	2
5 ferierejser og flere	2	2	1	1	1
I alt med ferierejser	63	62	62	60	60
Ingen ferierejser	37	38	38	40	40
	1.000				
Antal personer med rejser	2 737	2 710	2 707	2 624	2 606
Antal rejser	4 811	4 578	4 664	4 423	4 416
	rejser				
Rejser pr. rejsende	1,76	1,69	1,72	1,69	1,69
Rejser pr. voksen	1,11	1,05	1,07	1,02	1,02

Anm. Opgjort som gennemsnit af 3 undersøgelser (okt., jan. og april).

Tabel 2. Danskernes rejseintensitet efter alder og destination

	1999		2000				
	I alt	I alt	15-24 år	25-44 år	45-64 år	65-74 år	75 år og derover
	1.000						
Befolkning 15 år og derover	4 346	4 350	616	1 575	1 369	413	378
	pct.						
Med ferierejser	60	60	70	66	65	39	22
Rejst i Danmark	14	13	10	17	13	10	9
Rejst i udlandet	37	37	48	39	41	22	11
Både Danmark og udlandet	9	10	13	10	10	8	2
Ingen ferierejser	40	40	30	34	35	61	78
	rejser						
Rejser pr. rejsende	1,69	1,69	1,69	1,63	1,76	1,81	1,53
Rejser pr. voksen	1,02	1,02	1,19	1,08	1,14	0,71	0,34

Anm. Opgjort som gennemsnit af 3 undersøgelser (okt., jan. og april).

Tabel 3. Ferierejser i Danmark med mindst 4 overnatninger fordelt efter måned

	1999		2000			
	I alt	I alt	15-24 år	25-44 år	45-64 år	65 år og derover
Rejser	1 316	1 406	200	547	474	185
	1.000					
	pct.					
Måned						
Januar	1	1	2	1	1	2
Februar	3	4	4	4	4	4
Marts	3	3	2	3	4	2
April	6	5	3	5	5	8
Maj	6	4	4	3	6	7
Juni	14	13	19	11	12	12
Juli	35	39	36	45	38	25
August	12	12	10	12	12	15
September	4	4	8	2	4	8
Oktober	8	7	7	7	8	5
November	2	3	3	3	3	4
December	5	4	2	5	3	5

Anm. For personer med mere end 5 rejser er der kun indhentet oplysninger om de 5 vigtigste rejser. Disse rejser dækker 98 pct. af samtlige ferierejser.

Tabel 4. Ferierejser i Danmark med mindst 4 overnatninger fordelt efter varighed

	1999		2000			
	I alt	I alt	15-24 år	25-44 år	45-64 år	65 år og derover
Rejser	1 316	1 406	200	547	474	185
	1.000					
	pct.					
Varighed						
4-7 døgn	78	78	86	81	71	76
8-14 døgn	18	16	9	16	19	19
15-28 døgn	4	5	4	3	8	3
29 døgn og derover	1	1	1	0	2	3
	overnatninger pr. rejse					
Overnatninger pr. rejse	7,67	7,72	6,97	6,83	8,45	9,31

Anm. Se anmærkning til tabel 3.

Tabel 5. Ferierejser i Danmark med mindst 4 overnatninger fordelt efter destination

	1999		2000			
	I alt	I alt	15-24 år	25-44 år	45-64 år	65 år og derover
	1.000					
Rejser	1 316	1 406	200	547	474	185
	pct.					
Destination						
Hovedstadsregionen	14	16	18	16	14	20
Vestsjællands Amt	6	6	6	5	7	9
Storstrøms Amt	6	5	6	5	5	6
Bornholms Amt	8	7	10	7	7	7
Fyns Amt	10	10	11	8	13	7
Sønderjyllands Amt	7	7	5	8	7	8
Ribe Amt	4	3	2	3	4	1
Vejle Amt	2	2	4	3	2	2
Ringkøbing Amt	6	7	5	8	7	3
Århus Amt	11	12	17	13	8	15
Viborg Amt	3	3	2	3	4	4
Nordjyllands Amt	22	20	15	21	23	16

Anm. Se anmærkning til tabel 3.

Tabel 6. Ferierejser i Danmark med mindst 4 overnatninger fordelt efter transportmiddel

	1999		2000			
	I alt	I alt	15-24 år	25-44 år	45-64 år	65 år og derover
	1.000					
Rejser	1 316	1 406	200	547	474	185
	pct.					
Transportmiddel						
Fly	1	1	3	1	0	1
Bil	78	77	53	85	81	70
Bus	5	4	13	1	1	8
Tog	11	13	26	7	12	20
Skib	2	3	4	4	2	0
Båd	2	2	0	2	4	1
Cykel	1	1	1	1	1	0
Andet	0	0	0	0	0	0

Anm. Se anmærkning til tabel 3.

Tabel 7. Ferierejser i Danmark med mindst 4 overnatninger fordelt efter indkvarteringsform

	1999		2000			
	I alt	I alt	15-24 år	25-44 år	45-64 år	65 år og derover
	1.000					
Rejser	1 316	1 406	200	547	474	185
	pct.					
Indkvarteringsform						
Hotel	9	8	5	5	9	15
Feriecenter	3	4	1	5	4	6
Camping	18	18	16	20	19	7
Vandrerhjem	1	2	4	2	2	0
Lejet feriehus	24	21	17	26	21	11
Eget feriehus	13	12	9	5	20	18
Båd	1	2	0	1	3	1
Familie/venner	28	31	42	33	20	39
Andet	2	3	6	2	2	3

Anm. Se anmærkning til tabel 3.

Tabel 8. Ferierejser i Danmark med mindst 4 overnatninger fordelt efter rejsens organisation

	1999		2000			
	I alt	I alt	15-24 år	25-44 år	45-64 år	65 år og derover
	1.000					
Rejser	1 316	1 406	200	547	474	185
	pct.					
Rejsens organisation						
Selvarrangeret	90	92	90	92	95	86
Pakkerejser	3	2	1	1	1	8
Delvist selvarrangeret	7	6	9	7	4	6

Anm. Se anmærkning til tabel 3.

Tabel 9. Ferierejser i Danmark med mindst 4 overnatninger fordelt efter rejsegruppens størrelse

	1999		2000			
	I alt	I alt	15-24 år	25-44 år	45-64 år	65 år og derover
	1.000					
Rejser	1 316	1 406	200	547	474	185
	pct.					
Antal personer						
1	21	20	54	10	14	28
2	38	41	17	23	59	70
3	15	12	7	18	13	0
4	17	18	16	32	9	2
5	5	6	5	12	3	0
6 og derover	4	3	1	5	2	0
Rejser med børn	37	38	21	71	20	2
Rejser uden børn	63	62	79	29	80	98
	personer pr. rejsegruppe					
Gnsn. personer i rejsegruppen	2,60	2,60	2,05	3,30	2,34	1,76
Heraf voksne	1,96	1,89	1,78	1,89	2,01	1,72
Heraf børn	0,65	0,70	0,27	1,41	0,33	0,04

Anm. Se anmærkning til tabel 3.

Tabel 10. Ferierejser i udlandet med mindst 4 overnatninger fordelt efter afrejsemåned

	1999		2000			
	I alt	I alt	15-24 år	25-44 år	45-64 år	65 år og derover
	1.000					
Rejser	2 897	3 149	573	1 186	1 141	249
	pct.					
Afrejsemåned						
Januar	5	5	7	5	5	2
Februar	10	8	11	8	8	5
Marts	7	6	6	6	6	6
April	6	7	5	6	8	9
Maj	6	6	3	7	6	12
Juni	13	12	14	11	11	11
Juli	22	23	27	26	20	15
August	8	8	7	8	9	5
September	8	8	5	6	9	13
Oktober	6	8	7	6	10	10
November	4	4	4	5	3	5
December	3	4	4	5	4	8

Anm. Se anmærkning til tabel 3.

Tabel 11. Ferierejser i udlandet med mindst 4 overnatninger fordelt efter varighed

	1999		2000			
	I alt	I alt	15-24 år	25-44 år	45-64 år	65 år og derover
	1.000					
Rejser	2 897	3 149	573	1 186	1 141	249
	pct.					
Varighed						
4-7 døgn	55	58	62	58	57	55
8-14 døgn	31	30	23	30	32	34
15-28 døgn	10	10	10	10	10	9
29 døgn og derover	3	3	5	2	2	2
	overnatninger pr. rejse					
Overnatninger pr. rejse	10,85	10,01	10,93	9,83	9,78	9,77

Anm. Se anmærkning til tabel 3.

Tabel 12. Ferierejser i udlandet med mindst 4 overnatninger fordelt efter destination

	1999		2000			
	I alt	I alt	15-24 år	25-44 år	45-64 år	65 år og derover
	1.000					
Rejser	2 897	3 149	573	1 186	1 141	249
	pct.					
Destination						
Frankrig	12	13	13	15	12	11
Grækenland	8	8	8	8	10	6
Italien	9	8	8	9	7	2
Norge	6	7	7	8	6	3
Polen	1	1	1	1	1	1
Portugal	2	2	1	2	3	3
Spanien	15	13	11	12	13	21
Storbritannien	5	4	6	4	4	2
Sverige	6	7	7	8	6	4
Tjekkiet	3	3	4	3	4	3
Tyrkiet	3	3	3	4	2	4
Tyskland	6	6	5	4	6	14
Østrig	4	4	5	3	3	5
Europa i øvrigt	7	8	8	8	7	8
Nordafrika	2	2	2	2	3	3
Nær- og mellemøsten	2	2	2	1	2	3
Øvrige Asien	4	3	3	3	4	2
USA	3	3	3	3	3	3
Andre lande	3	3	3	3	3	2

Anm. Se anmærkning til tabel 3.

Tabel 13. Ferierejser i udlandet med mindst 4 overnatninger fordelt efter transportmiddel

	1999		2000			
	I alt	I alt	15-24 år	25-44 år	45-64 år	65 år og derover
	1.000					
Rejser	2 897	3 149	573	1 186	1 141	249
	pct.					
Transportmiddel						
Fly	53	51	45	50	55	55
Bil	30	31	23	37	31	18
Bus	13	13	27	8	10	23
Tog	3	2	4	2	2	1
Skib	1	2	2	3	1	2
Båd	0	0	0	0	1	0
Cykel	0	0	0	0	0	0
Andet	0	0	0	0	0	0

Anm. Se anmærkning til tabel 3.

Tabel 14. Ferierejser i udlandet med mindst 4 overnatninger fordelt efter indkvarteringsform

	1999		2000			
	I alt	I alt	15-24 år	25-44 år	45-64 år	65 år og derover
	1.000					
Rejser	2 897	3 149	573	1 186	1 141	249
	pct.					
Indkvarteringsform						
Hotel	57	57	53	53	60	71
Feriecenter	5	5	5	4	5	2
Camping	10	9	9	11	8	1
Vandrerhjem	2	2	5	1	0	1
Lejet feriehus	8	9	7	11	9	5
Eget feriehus	2	2	1	2	3	0
Båd	1	1	0	1	2	2
Familie/venner	13	13	15	15	11	15
Andet	1	2	4	1	1	3

Anm. Se anmærkning til tabel 3.

Tabel 15. Ferierejser i udlandet med mindst 4 overnatninger fordelt efter organisation

	1999		2000			
	I alt	I alt	15-24 år	25-44 år	45-64 år	65 år og derover
	1.000					
Rejser	2 897	3 149	573	1 186	1 141	249
	pct.					
Rejsens organisation						
Selvarrangeret	34	37	37	43	34	28
Pakkerejser	45	44	43	39	46	56
Delvist selvarrangeret	21	19	20	18	19	15

Anm. Se anmærkning til tabel 3.

Tabel 16. Ferierejser i udlandet med mindst 4 overnatninger fordelt efter rejsegruppens størrelse

	1999		2000			
	I alt	I alt	15-24 år	25-44 år	45-64 år	65 år og derover
	1.000					
Rejser	2 897	3 149	573	1 186	1 141	249
	pct.					
Antal personer						
1	26	26	55	23	13	33
2	43	43	17	31	64	64
3	9	10	7	14	11	0
4	14	14	13	23	9	3
5	5	5	6	8	3	0
6 og derover	3	1	1	1	1	0
Rejser med børn	26	26	16	47	16	2
Rejser uden børn	74	74	84	53	84	98
	personer pr. rejsegruppe					
Gnsn. personer i rejsegruppen	2,40	2,34	2,06	2,69	2,26	1,72
Heraf voksne	1,95	1,89	1,85	1,82	2,02	1,69
Heraf børn	0,45	0,46	0,21	0,87	0,24	0,04

Anm. Se anmærkning til tabel 3.

Tabel 17. Gennemsnitlig udgift pr. ferierejse

	1999		2000			
	I alt	I alt	15-24 år	25-44 år	45-64 år	65 år og derover
	1.000					
Rejser i alt	4 213	4 556	773	1 733	1 615	434
Rejser i Danmark	1 316	1 406	200	547	474	185
Rejser i udlandet	2 897	3 149	573	1 186	1 141	249
	kr./rejse					
Rejser i alt	4 466	4 506	4 366	4 101	5 033	4 412
Rejser i Danmark	1 652	1 635	1 426	1 403	1 952	1 735
Rejser i udlandet	5 745	5 788	5 394	5 344	6 313	6 397

Anm. Se anmærkning til tabel 3.

Tabel 18. Danskernes ferierejser med 1-3 overnatninger fordelt efter alder

	1999		2000			
	I alt	I alt	15-24 år	25-44 år	45-64 år	65 år og derover
	1.000					
Befolkning	4 346	4 350	616	1 575	1 369	791
Rejser i alt	3 950	3 953	945	1 646	1 050	313
	rejser					
Rejser pr. person	0,91	0,91	1,53	1,05	0,77	0,40
	pct.					
Rejser i Danmark	83	83	89	85	76	82
Rejser til udlandet	17	17	11	15	24	18
Heraf til:						
Norge	2	1	0	1	2	1
Storbritannien	3	2	2	2	2	0
Sverige	4	3	2	3	6	2
Tyskland	6	6	5	5	8	11
	overnatninger pr. rejse					
På rejser i alt	2,29	2,25	2,25	2,18	2,37	2,23
På rejser i Danmark	2,24	2,19	2,20	2,14	2,30	2,16
På rejser til udlandet	2,52	2,52	2,64	2,39	2,60	2,52

Tabel 19. Danskernes ferierejser med 1-3 overnatninger fordelt efter transportmiddel

	Transportmiddel					
	Fly	Bil	Bus	Tog	Skib	Andet
	pct.					
Rejser i alt	5	66	7	19	2	1
Rejser i Danmark	2	70	4	21	1	1
Rejser til udlandet	21	44	22	8	5	0

Tabel 20. Danskernes ferierejser med 1-3 overnatninger fordelt efter indkvarteringsform

	Indkvarteringsform					
	Hotel eller feriecenter	Camping- plads	Lejet feriehus	Eget feriehus	Familie og venner	Andet
	pct.					
Rejser i alt	18	6	5	9	57	5
Rejser i Danmark	11	6	6	10	63	4
Rejser til udlandet	53	5	3	4	26	9

Tabel 21. Danskernes udgifter ved ferierejser med 1-3 overnatninger fordelt efter alder

	1999		2000			
	I alt	I alt	15-24 år	25-44 år	45-64 år	65 år og derover
	1.000					
Rejser i alt	3 950	3 953	945	1 646	1 050	313
	kr./rejse					
Rejser i alt	874	918	808	817	1 183	891
Rejser i Danmark	624	660	614	614	791	655
Rejser til udlandet	2 082	2 206	2 351	1 963	2 430	1 992

Tabel 22. Danskernes forretningsrejser med overnatninger fordelt efter alder

	1999		2000			
	I alt	I alt	15-24 år	25-44 år	45-64 år	65 år og derover
	1.000					
Befolkning	4 346	4 350	616	1 575	1 369	791
Rejser i alt	2 562	2 608	134	1 389	1 047	38
	rejser					
Rejser pr. person	0,59	0,60	0,22	0,88	0,77	0,05
	pct.					
Rejser i Danmark	54	50	75	52	46	21
Rejser til udlandet	46	50	25	48	54	79
Heraf til:						
Norge	5	4	0	5	3	0
Storbritannien	6	5	4	5	4	29
Sverige	5	8	13	8	8	0
Tyskland	8	9	5	8	10	0
Øvrige Europa	15	18	3	16	22	49
	overnatninger pr. rejse					
På rejser i alt	2,68	3,63	2,67	2,95	4,67	3,29
På rejser i Danmark	1,95	3,08	2,35	2,01	4,86	1,00
På rejser til udlandet	3,53	4,19	3,61	3,96	4,51	3,91

Tabel 23. Danskernes forretningsrejser med overnatninger fordelt efter transportmiddel

	Transportmiddel					
	Fly	Bil	Bus	Tog	Skib	Andet
	pct.					
Rejser i alt	38	45	4	11	1	0
Rejser i Danmark	3	72	3	20	1	1
Rejser til udlandet	73	18	5	2	1	0

Tabel 24. Danskernes forretningsrejser med overnatninger fordelt efter indkvarteringsform

	Indkvarteringsform			
	Hotel	Konferencecenter	Familie og venner	Andet
	pct.			
Rejser i alt	84	5	6	5
Rejser i Danmark	72	11	10	7
Rejser til udlandet	95	0	2	3

Tabel 25. Danskernes forretningsrejser med overnatninger fordelt efter varighed

	Antal overnatninger				
	1	2	3	4-7	8 og derover
	pct.				
Rejser i alt	39	26	13	17	5
Rejser i Danmark	50	25	11	11	2
Rejser til udlandet	27	26	15	23	8

Tabel 26. Danskernes udgifter ved forretningsrejser med overnatninger fordelt efter alder

	1999		2000			
	I alt	I alt	15-24 år	25-44 år	45-64 år	65 år og derover
	1.000					
Rejser i alt	2 562	2 608	134	1 389	1 047	38
	kr./rejse					
Rejser i alt	6 330	6 623	2 902	6 559	7 140	7 863
Rejser i Danmark	3 117	3 701	2 124	3 973	3 606	4 543
Rejser til udlandet	10 156	9 570	5 170	9 339	10 149	8 770