

ARBEJDSMARKED

2018:2 • 20. april 2018

Arbejdsløsheden 2017

Resumé: For 2017 er bruttoledigheden blevet opgjort til 116.300 personer omregnet til fuld tid, svarende til 4,3 pct. af arbejdsstyrken, hvilket svarer til en mindre stigning i forhold til 2016 på 3.800 personer eller 0,2 procentpoint. Fra 2008 til 2010 steg ledigheden med over 90.000, fra 73.100 eller 2,6 pct. af arbejdsstyrken, til 163.500 eller 6,1 pct. Fra 2010 til 2012 lå ledigheden nogenlunde uændret, hvorefter den fra 2012 til 2016 faldt med næsten 50.000 til 112.500 eller 4,1 pct. De 116.300 bruttoledige (omregnet til fuld tid) i 2017 er resultatet af, at der i løbet af 2017 i alt er 347.100 personer der har været berørt af bruttoledighed i kortere eller længere tid.

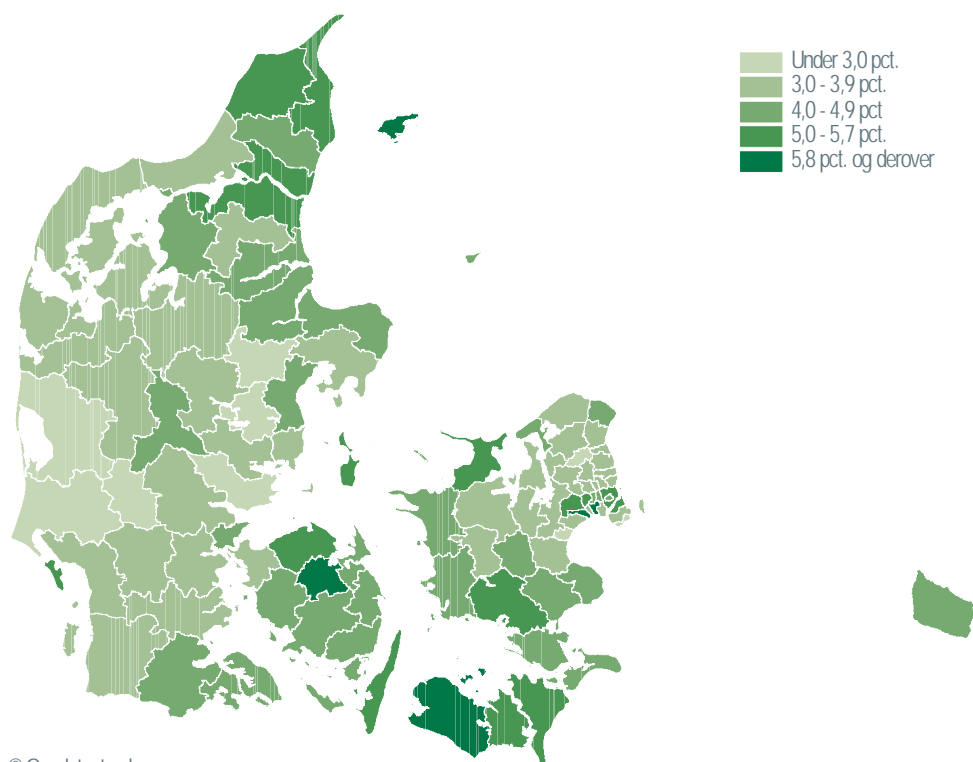
Kort om statistikken: Formålet med statistikken er, at belyse den årlige udvikling og struktur i den register-baserede bruttoledighed. Statistikken omfatter ledige personer, der enten er dagpengeberettigede eller jobparate kontanthjælpsmodtagere, hvad enten de er aktiverede eller ej.

I 2017 var bruttoledigheden lavest i Hedensted

Størst udsving i ledigheden i Hovedstadsregionen, men mindre forskelle end sidste år

I 2017 var bruttoledigheden lavest i Hedensted (2,5 pct. af arbejdsstyrken), Allerød (2,6 pct.), Ringkøbing-Skjern (2,7 pct.) Skanderborg (2,7 pct.) og Solrød (2,7 pct.) Omvendt var ledigheden højest i Ishøj (7,0 pct.), Læsø (6,1 pct.), Brøndby (5,9 pct.), Lolland (5,9 pct.) og Odense (5,8 pct.) Hermed var det ottende år i træk at Ishøj Kommune havde landets højeste ledighedsprocent, mens det i den anden ende af skalaen var første gang at Hedensted Kommune havde landets laveste ledighedsprocent, efter otte år med Allerød på duksepladsen.

Figur 1. Bruttoledigheden fordelt på kommuner i pct. af arbejdsstyrken. 2017



© Geodatastyrelsen

Bruttoledigheden steg svagt i 2017, hvilket i høj grad skyldtes det stigende antal ledige på integrationsydelse

Fra 2008 til 2010 steg den samlede bruttoledighed eksplosivt med 90.300 fuldtids-personer, svarende til en stigning på 123 pct. Ledighedsprocenten steg tilsvarende fra 2,6 pct. til 6,1 pct. af arbejdsstyrken. Efter at have været stort set uændret i 2010, 2011 og 2012, faldt ledigheden med 48.700 fra 2012 til 2016 til 112.500, svarende til 4,1 pct. af arbejdsstyrken. Fra 2016 til 2017 steg ledigheden med 3.800 til de nuværende 116.300 eller 4,3 pct. Hertil bør det dog bemærkes, at ledighedsstigningen fra 2016 til 2017 i høj grad kan tilskrives den markante stigning i antallet af integrationsydelsesmodtagere som blev erklæret jobparate (og dermed ledige) i perioden fra og med efteråret 2016 og til og med foråret 2017.

Den seneste ledighedsstigning skyldes udviklingen blandt de aktiverede ledige

Bruttoledigheden består af de nettoledige og de aktiverede ledige. Fra 2016 til 2017 er antallet af aktiverede ledige steget med 3.500, mens antallet af nettoledige kun er steget 200.

Lidt større ledighedsstigning for mændene end for kvinderne

Ledighedsprocenten for mænd er steget 0,2 procentpoint mens kvindernes var uændret fra 2016 til 2017, hvilket resulterede i, at mændenes ledighedsprocent for 2017 kun ligger 0,3 procentpoint under kvindernes.

Størst ledighedsstigning i Nordsjælland og i Nordjylland

Fra 2016 til 2017 steg ledigheden med 0,3 procentpoint i Nordsjælland og i Nordjylland. I Vest- og Sydsjælland, Østjylland og Vestjylland steg ledigheden med 0,2 procentpoint, mens den steg med 0,1 procentpoint i Sydjylland. I de øvrige landsdele forblev ledighedsprocenten uændret fra 2016 til 2017. Herefter var ledigheden i 2017 fortsat højest på Fyn med 5,0 pct., mens de laveste ledighedsprocenter fortsat fandtes i Nordsjælland og Vestjylland begge med 3,4 pct.

Oversigtstabel 1.

Fuldtidsledige, fordelt efter ydelsestype, køn, alder og område.

	Bruttoledige						Ledighedsprocenter					
	2012	2013	2014	2015	2016	2017	2012	2013	2014	2015	2016	2017
Bruttoledige	161 234	153 108	133 265	122 546	112 511	116 261	6,0	5,8	5,0	4,5	4,1	4,3
<i>Nettoledige</i>	118 790	117 499	106 413	101 723	91 514	91 721	4,5	4,4	4,0	3,8	3,3	3,4
Dagpengemodtagere	98 154	87 289	78 219	75 034	68 951	70 642
Kontanthjælpsmodtagere	20 636	30 210	28 194	26 689	22 563	21 079
<i>Aktiverede</i>	42 443	35 609	26 852	20 823	20 996	24 541
Dagpengemodtagere	30 568	20 792	15 604	11 212	11 256	10 283
Kontanthjælpsmodtagere	11 875	14 817	11 248	9 611	9 740	14 258
Mænd	83 661	78 923	66 674	60 753	54 996	57 856	6,1	5,7	4,8	4,4	3,9	4,1
Kvinder	77 573	74 185	66 590	61 793	57 515	58 405	6,0	5,8	5,2	4,8	4,4	4,4
16-24 år	16 581	16 207	10 711	9 561	8 543	9 177	4,5	4,4	2,9	2,5	2,2	2,4
25-29 år	22 104	22 902	18 910	18 616	19 467	21 903	9,2	9,3	7,5	7,1	7,1	8,0
30-34 år	21 405	20 258	18 613	17 338	16 450	18 068	7,9	7,7	7,1	6,7	6,1	6,8
35-39 år	20 097	18 845	16 990	14 952	13 507	13 852	6,3	6,0	5,6	5,0	4,7	4,8
40-44 år	18 761	17 781	15 728	14 160	12 286	12 167	5,6	5,3	4,7	4,2	3,7	3,6
45-49 år	19 554	18 388	16 072	13 794	11 592	11 014	5,4	5,1	4,6	4,0	3,5	3,3
50-54 år	16 560	16 073	15 013	13 656	12 192	11 745	5,3	5,0	4,6	4,0	3,5	3,4
55-59 år	17 855	15 049	13 567	12 528	10 940	10 337	6,3	5,3	4,7	4,3	3,7	3,5
60-64 år	8 317	7 606	7 661	7 940	7 534	7 998	4,9	4,4	4,3	4,2	3,8	4,0
Byen København	27 527	26 912	23 889	21 444	19 901	19 918	7,2	6,9	6,0	5,3	4,8	4,8
Københavns Omegn	14 804	14 847	13 286	12 156	11 075	11 049	5,9	5,9	5,3	4,7	4,3	4,3
Nordsjælland	9 624	9 294	8 130	7 386	6 737	7 400	4,6	4,4	3,9	3,5	3,1	3,4
Bornholm	1 284	1 179	1 042	937	759	770	7,4	7,0	6,3	5,7	4,6	4,6
Østsjælland	5 658	5 331	4 786	4 363	4 119	4 155	5,0	4,7	4,1	3,7	3,5	3,5
Vest- og Sydsjælland	17 737	16 357	13 853	12 790	11 456	12 010	6,8	6,4	5,4	5,0	4,4	4,6
Fyn	16 021	14 429	12 173	11 508	11 045	11 091	7,3	6,6	5,6	5,3	5,0	5,0
Sydjylland	18 683	17 932	14 821	13 624	12 163	12 510	5,6	5,4	4,5	4,1	3,6	3,7
Østjylland	21 930	20 980	18 363	16 773	15 752	16 572	5,4	5,2	4,5	4,1	3,7	3,9
Vestjylland	10 563	9 660	7 880	7 142	6 387	6 864	5,2	4,8	4,0	3,6	3,2	3,4
Nordjylland	16 479	15 142	14 138	13 562	12 254	12 976	6,1	5,6	5,3	5,0	4,5	4,8

Anm.: Ledighedsprocenten udregnes i forhold til den registerbaserede arbejdsstyrke for de 16-64-årige, der senest er opgjort ultimo november 2016.

Fra 2016 til 2017 var der færre der var berørt af ledighed i løbet af året

Stigningen i ledigheden (omregnet til fuld tid) fra 2016 til 2017 skyldes, at dem der var ledige i 2017 var ledige i længere tid end dem der var ledige i 2016. Varigheden af personernes ledighed udtrykkes ved hjælp af den gennemsnitlige ledighedsgrad, som således er steget fra 0,321 til 0,335 fra 2016 til 2017. Målt i antallet af personer, der har været berørt af ledighed i kortere eller længere tid i løbet af året, så er dette antal af ledighedsberørte rent faktisk faldet fra 350.600 i 2016 til 347.100 i 2017.

Den gennemsnitlige varighed steg fra 117 dage i 2016 til 122 dage i 2017

Den gennemsnitlige årsledighedsgrad følger typisk udviklingen i den samlede fuldtidsledighed. Fra 2008 til 2010 steg årsgraden således fra 0,259 til 0,381, hvorefter den fra 2012 til 2016 faldt fra 0,376 til 0,321 og fra 2016 til 2017 steg den så igen fra 0,321 til 0,335 i 2017. En gennemsnitlig årsledighedsgrad på 0,321 betyder, at de ledighedsberørte i gennemsnit var ledige i 117 dage i 2016, mens de tilsvarende i gennemsnit har været ledige i 122 dage i 2017.

Oversigtstabel 2.

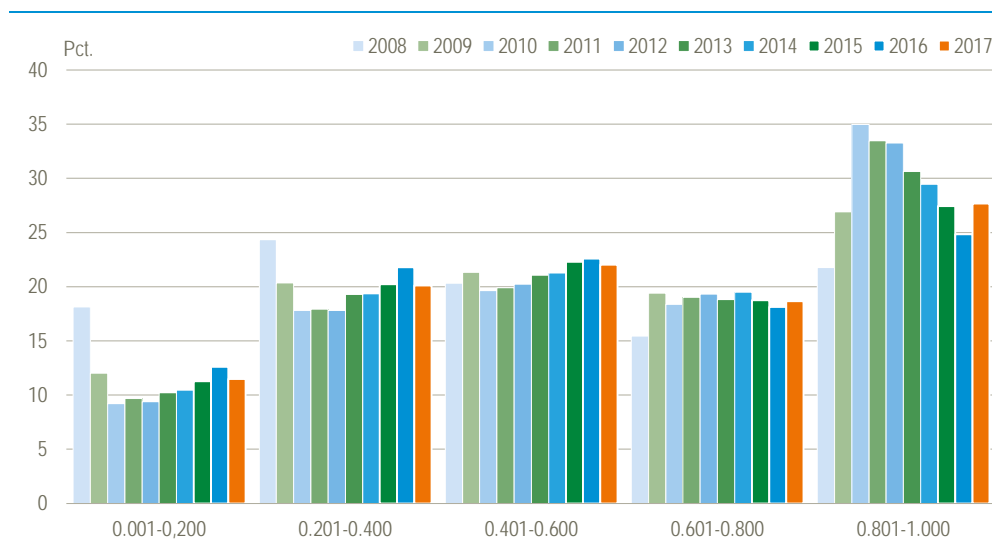
Bruttoledige, fordelt efter ledighedsgrad

	Ledighedsgrad i årene					Fuldtids- ledige i alt	Fuldtids- ledige i pct.	Gnsntl. ledig- heds- grad	Antal per- soner i alt
	0,001 -0,200	0,201 -0,400	0,401 -0,600	0,601 -0,800	0,801 1,000				
2008	13 268	17 803	14 864	11 292	15 914	73 143	2,6	0,259	282 184
2009	15 649	26 497	27 786	25 264	35 033	130 229	4,8	0,331	393 495
2010	15 066	29 131	32 082	30 010	57 165	163 453	6,1	0,381	429 482
2011	15 408	28 561	31 710	30 254	53 304	159 239	5,9	0,376	423 794
2012	15 127	28 700	32 616	31 160	53 632	161 234	6,0	0,376	428 386
2013	15 643	29 523	32 227	28 781	46 934	153 108	5,8	0,359	426 404
2014	13 919	25 796	28 314	25 964	39 272	133 265	5,0	0,352	378 749
2015	13 811	24 773	27 317	22 968	33 675	122 546	4,5	0,334	366 586
2016	14 169	24 496	25 433	20 365	28 048	112 511	4,1	0,321	350 582
2017	13 366	23 375	25 619	21 705	32 196	116 261	4,3	0,335	347 107
	pct.								
2008	18,1	24,3	20,3	15,4	21,8	100,0	•	•	•
2009	12,0	20,3	21,3	19,4	26,9	100,0	•	•	•
2010	9,2	17,8	19,6	18,4	35,0	100,0	•	•	•
2011	9,7	17,9	19,9	19,0	33,5	100,0	•	•	•
2012	9,4	17,8	20,2	19,3	33,3	100,0	•	•	•
2013	10,2	19,3	21,0	18,8	30,7	100,0	•	•	•
2014	10,4	19,4	21,2	19,5	29,5	100,0	•	•	•
2015	11,3	20,2	22,3	18,7	27,5	100,0	•	•	•
2016	12,6	21,8	22,6	18,1	24,9	100,0	•	•	•
2017	11,5	20,1	22,0	18,7	27,7	100,0	•	•	•

Stigning i antallet og andelen af personer med langvarig ledighed

Fra 2008 til 2010 kom der overordnet set relativt færre ledige med korte ledighedsforløb, og relativt flere med længerevarende ledighedsforløb. Fra 2010 til 2016 er der dog igen kommet relativt flere ledige med korte ledighedsforløb og færre med lange. Fra 2016 til 2017 gjorde det modsatte sig gældende, hvor der igen kom relativt færre ledige med korte ledighedsforløb og flere med lange. Hermed er vi tilbage omkring den samme procentvise fordeling af den samlede bruttoledighed på ledighedsgradsintervaller som i 2015.

Figur 2. Den samlede bruttoledighed fordelt efter personernes årsledighedsgrad



Oversigtstabel 3. Bruttoledige fordelt på oprindelsesland

	2016		2017	
	Fuldtidsledige i alt	Fuldtidsledige i pct.	Fuldtidsledige i alt	Fuldtidsledige i pct.
I alt	112 511	100,0	116 261	100,0
Dansk oprindelse	84 518	75,1	79 828	68,7
Udenlandsk oprindelse i alt	27 986	24,9	36 422	31,3
Vestlige lande	8 493	7,5	8 840	7,6
Ikke-vestlige lande	19 493	17,3	27 582	23,7

Stigende andel af ledige med udenlandsk oprindelse

I 2017 var der 36.400 ledige personer med anden oprindelse end dansk. I forhold til 2016 er der tale om en stigning på 8.400 og en stigning på 6,4 procentpoint i forhold til hvor stor en andel af den samlede ledighedsvolumen de står for. Stigningen bør dog sammenholdes med, at andelen af personer med udenlandsk oprindelse i hele befolkningen ligeledes er stigende samt det faktum at de nye integrationsydellesmodtagere fra og med andet halvår af 2016 i langt højere grad end tidligere bliver visiteret som jobparate og derved i udgangspunktet bliver registreret som bruttoledige.

Blandt dem med ikke-vestlig oprindelse er der flest ledige fra Syrien

Hovedparten (76 pct.) af de ledige med anden oprindelse end dansk stammer fra ikke-vestlige lande. Ud af disse er der flest ledige fra Syrien, Tyrkiet Iran, Irak, Somalia og Pakistan, jf. tabel 5 på side 12.

Blandt dem med vestlig oprindelse er der flest ledige fra Polen

Blandt de ledige personer med oprindelse i et andet vestligt land stammer de 92 pct. fra de øvrige EU 28-lande. Ud af disse er der flest ledige fra Polen og Rumænien, jf. tabel 5 på side 12.

Baggrundsoplysninger

Mere information

www.dst.dk/stattabel/368.

Seneste offentliggørelse

Arbejdsløsheden 2016. udkom 11. april 2017 i serien *Arbejdsmarked 2017:3* (Statistiske Efterretninger).

Næste offentliggørelse

Arbejdsløsheden 2018. udkommer 11. april 2019 i serien *Arbejdsmarked* (Statistiske Efterretninger).

Henvendelse

Carsten Nielsen, tlf. 39 17 32 45, can@dst.dk
Mikkel Zimmermann, tlf. 39 17 30 43, mzi@dst.dk

Kilder og metoder

<i>Læs mere i statistikdokumentationen</i>	I statistikdokumentationen findes yderligere information om arbejdsløhedsstatistikken.
<i>Statistikens formål</i>	Formålet med statistikken er, at belyse udviklingen og strukturen i den danske befolknings registerbaserede ledighed, herunder med særligt fokus på bruttoledigheden.
<i>Baggrunden for den registerbaserede ledighedsstatistik</i>	Danmarks statistik har siden 1979 udarbejdet og offentliggjort statistik over den registrerede ledighed i Danmark. For at undgå for mange databrud har statistikken grundlæggende set været uændret siden 1979. I 2008 er der imidlertid lavet en større metodeændring i forbindelse med opgørelsen af ledigheden. Metodeændringen har dels betydet, at det bagvedliggende datagrundlag er blevet ændret, og dels er der sket småjusteringer i ledighedsbegrebet, således at det danske ledighedsbegreb er i bedre overensstemmelse med ILO's (FN's internationale arbejdsorganisation) definition af ledighed. Fra og med offentliggørelsen af den registrerede ledighed for december 2010 er hovedfokus formidlingsmæssigt flyttet fra netto- til bruttoledigheden, hvor bruttoledigheden defineres som summen af de nettoledige og de aktiverede personer der samtidig vurderes at være jobparate, dvs. dem med en passende visitationskategori. Herefter findes data for bruttoledigheden uden databrud fra og med januar 2007. Hvis man vil længere tilbage i tiden må man anvende nettoledigheden i stedet.
<i>Kilder til den registerbaserede ledighedsstatistik</i>	Kilderne til ledighedsstatistikken er registerdata, der leveres fra STyrelsen for Arbejdsmarked og Rekruttering (STAR). STAR leverer data vedrørende de ledige kontanthjælpsmodtagere på baggrund af en opgørelsesmetode, der tager udgangspunkt i oplysninger om personernes visitationskategori, og om der er foretaget en udbetaling af kontanthjælp eller kontanthjælpslignende ydelser til personen. Dagpengemodtagerne opgøres på baggrund af Forsikrede Ledige og Efterløns-Udbetalings-Registret (FLEUR), som bl.a. indeholder antallet af dagpenge-modtagere samt de udbetalte g-dage. Endelig leveres de aktiverede, der samtidig vurderes at være jobparate, dels i form af STAR's såkaldte bestandsstatistik over de dagpengeberettigede samt dels i form af et udtræk over de aktiverede jobklare kontanthjælpsmodtagere. Samtlige data leveres på individniveau til Danmarks Statistik.
<i>Referencetid</i>	Kilderne til den registerbaserede ledighedsstatistik opdateres månedligt og opdateringen følger fra og med 1. juli 2017 kalendermånederne (mod tidligere dagpenge-månederne, der normalt sluttede den næstsidste søndag i kalender-måned og begyndte tilsvarende tidligere.) Ledighedsoplysningerne refererer til de enkelte dage i måneden, mens personoplysningerne refererer til den sidste dag i referenceperioderne.
<i>Sammenhænge/forskelle mellem den registrerede ledighedsstatistik og ILO's definition af ledighed</i>	Den registerbaserede ledighedsstatistik udarbejdes for så vidt muligt i overensstemmelse med ILO's (FN's internationale arbejdsorganisations) definition af ledighed. Ifølge denne definition skal en person, for at være ledig, opfylde følgende tre betingelser: <ol style="list-style-type: none"> 1. Være uden arbejde 2. Stå til rådighed for arbejdsmarkedet 3. Være aktivt arbejdssøgende. <p>Den registerbaserede ledighedsstatistik følger ikke fuldt ud ILO-betingelserne. De væsentligste afvigelser er, for det første at studerende, pensionister samt andre 'selvforsørgende' aldrig bliver registreret som ledige, da de hverken kan modtage dagpenge eller kontanthjælpslignende ydelser og for det andet opgøres ledigheden som personernes samlede ledighedsvolumen (personernes ledighed omregnes til fuld tid), dvs. inklusive ledigheden for de deltidsledige, der samtidig kan være del-</p>

tidsbeskæftigede, mens ILO-definitionen foreskriver, at opgørelsen udelukkende skal ske på grundlag af fuldt ledige personer.

Registrering af nettoledige dagpengemodtagere

Antallet af ledige dagpengemodtagere opgøres på baggrund af 'Forsikrede Ledige og Efterløns-Udbetalings-Registret' (FLEUR) som ligger hos STYrelsen for Arbejdsmarked og Rekruttering (STAR). For hver person opgøres antallet af ledige timer i ugen på baggrund af oplysninger fra dagpengekortene. Ledige timer omfatter, dels timer for hvilke der udbetales dagpenge, og dels timer for hvilke der ikke udbetales dagpenge. Timer for hvilke der ikke udbetalte dagpenge er arbejdsgiverbetalte dage i starten af en ledighedsperiode (g-dage), og timer der ikke opfylder mindstemålet for udbetaling af dagpenge. De timer der ikke udbetales dagpenge for indgår kun i det omfang, de fremgår af dagpengekortene.

Fra og med januar 2010 har en lovændring betydet at man kan fortsætte på dagpenge mens man er i aktivering. Disse dagpengemodtagere fjernes fra RAM-indberetningen inden offentliggørelse af de månedlige nettoledighedstal for dagpengemodtagerne. Fra og med januar 2015 har en anden lovændring medført at ledige der bliver syge kan fortsætte på almindelige dagpenge de første 14 dage af deres sygdomsforløb inden de overgår til at modtage sygedagpenge. Disse syge personer på almindelige dagpenge fjernes fra såvel netto- som bruttoledigheden i de dage hvor de er syge og ikke skal stå til rådighed for arbejdsmarkedet. Fra og med juli 2017 er det blevet muligt (ud fra de detaljerede fradragsårsager i FLEUR) at medtage flere ledige i statistikken som har fået fradrag i deres dagpengeudbetaling men som samtidig fortsat står til rådighed for arbejdsmarkedet.

STYrelsen for Arbejdsmarked og Rekruttering (STAR)'s FLEUR-register omfatter personer i alderen 18-64 år. Dette skyldes, at FLEUR kun indeholder oplysninger om arbejdsløshedsforsikrede personer, og man skal være 18 år for at blive optaget i en a-kasse.

Registrering af nettoledige kontanthjælpsmodtagere

Ledige kontanthjælpsmodtagere opgøres af STAR. De ledige kontanthjælpsmodtagere indgår kun med de timer, hvor der er registreret ren ledighed. Opgørelsen dannes på baggrund af nedenstående principper:

1. Udbetaling af kontanthjælp el. lign. (hvor sidst nævnte bl.a. dækker over uddannelseshjælp og integrationsydelse) danner grundlag for opgørelsen af kontanthjælpsledige. Jobcentrenes visitationskategorisering af kontanthjælpsmodtagerne danner grundlag for arbejdsmarkedsparathed.
2. Gruppen af arbejdsmarkedsparate er afgrænset til personer, der har en passende visitationskategori, dvs. de der er jobparate eller åbenlyst uddannelsesparate.
3. Kontanthjælpsledige med *midlertidig fritagelse for rådighed* indgår ikke i opgørelsen af kontanthjælpsledige.
4. På baggrund af jobcentrenes indberetning om aktivering beregnes en aktiveringsgrad for kommunalt aktiverede opgjort på timebasis. De timer kontanthjælpsmodtageren er aktiverede indgår ikke i den samlede nettoledighed for kontanthjælpsmodtagerne.

Registrering af de aktiverede dagpengeberettigede

Aktiverede dagpengeberettigede personer (inklusive personer i løntilskud), indgår i bruttoledigheden. Denne delmængde af de bruttoledige leveres i et særskilt månedligt udtræk fra STAR's 'bestandsstatistik'. Fra udtrækket anvendes felterne: Personnummer, aktiverede timer pr. uge samt start- og slutdato for de enkelte aktiveringsforløb. Herefter sikres det (for alle andre end personerne i løntilskud) at der samtidig er udbetalt dagpenge (ifølge FLEUR) for at personerne kan blive inkluderet som bruttoledige.

Registrering af de aktiverede kontanthjælpsberettigede Aktiverede kontanthjælpsberettigede personer (inklusiv personer i løntilskud), der samtidig vurderes at være jobparate og som ikke har en midlertidig fritagelse for rådighed, indgår i bruttoledigheden. Denne delmængde af de bruttoledige leveres i et særskilt månedligt udtræk fra STAR. Fra udtrækket anvendes felterne: Personnummer, aktiverede timer pr. uge samt start- og slutdato for de enkelte aktiveringsforløb.

Begreber og definitioner i statistikken

<i>Bruttoledigheden</i>	Bruttoledigheden defineres som summen af de nettoledige og de aktiverede personer der samtidig vurderes at være jobparate, dvs. dem med en passende visitationskategori. Bruttoledighedsserien er blevet ført tilbage til og med matchkategoriseringens indførelse i januar 2007.
<i>Ledighedsgraden</i>	Ved opgørelse af den registrerede bruttoledighed beregnes for hver person en ugentlig ledighedsgrad. Denne beregnes som antallet af ledige timer sat i forhold til en normal arbejdsuge på 37 timer (uanset om personen er heltids- eller deltidsforsikret). Ledighedsgraden vil altid ligge mellem 0 og 1. Ledighedsgraden er med andre ord udtryk for den enkelte persons gennemsnitlige ledighed i en given periode, hvor en ledighedsgrad på 1 betegner en fuldt ledig periode.
<i>Antal personer der, i kortere eller længere tid, har været ledige</i>	Antal personer der, i kortere eller længere tid, inden for en given periode, har været ledige (også kaldet de ledighedsberørte), er defineret som antallet af personer med en ledighedsgrad større end nul for den pågældende periode.
<i>Antal fuldtidsledige</i>	Antal fuldtidsledige fås ved at summere ledighedsgraderne for de personer, der har været ledige i perioden. Antal fuldtidsledige i måneds-, kvartals- og årsperioder beregnes ved at summere henholdsvis måneds-, kvartals- og årsledighedsgraderne for de personer, der har været ledige i løbet af den pågældende periode. Begrebet fuldtidsledige er det overordnede begreb/tælleenhed for den registerbaserede ledighedsstatistik. Det er f.eks. udviklingen i det sæsonkorrigerede antal fuldtidsledige, der trækker overskrifter hver måned, ligesom det er hovedbegrebet i statistikbanktabellerne.

Tabel 1. Fuldtidsledige, der i kortere eller længere tid har været ledige, fordelt efter ydelse, køn, alder, landsdele og ledighedsgrad. Året 2017

	Ledighedsgrad i året					Fuldtids- ledige i alt	Fuldtids- ledige i pct.	Gnsntl. ledig- heds- grad	Antal per- soner i alt
	0,001- 0,200	0,201- 0,400	0,401- 0,600	0,601- 0,800	0,801- 1,000				
	fuldtidsledige								
Bruttoledige	13 366	23 375	25 619	21 705	32 196	116 261	4,3	0,335	347 107
Nettoledige	15 297	25 339	22 704	17 203	11 177	91 721	•	0,268	342 575
Dagpengemodtagere	12 343	20 688	17 790	12 496	7 325	70 642	•	0,261	270 575
Kontanthjælpsmodtagere	3 208	4 844	4 864	4 502	3 661	21 079	•	0,280	75 201
Aktiverede	7 882	6 692	4 919	3 152	1 895	24 540	•	0,159	154 484
Dagpengemodtagere	5 475	2 998	1 452	292	65	10 283	•	0,104	99 245
Kontanthjælpsmodtagere	2 440	3 681	3 456	2 851	1 828	14 258	•	0,255	55 849
Mænd	6 402	10 928	12 128	10 604	17 792	57 856	4,1	0,347	166 799
Kvinder	6 964	12 447	13 491	11 101	14 404	58 405	4,4	0,324	180 308
16-24 år	1 518	2 160	2 117	1 365	2 018	9 177	2,4	0,277	33 092
25-29 år	3 129	5 061	5 298	3 560	4 854	21 903	8,0	0,296	73 988
30-34 år	2 032	3 608	3 954	3 438	5 036	18 068	6,8	0,335	53 867
35-39 år	1 439	2 564	2 962	2 643	4 244	13 852	4,8	0,351	39 500
40-44 år	1 259	2 246	2 530	2 320	3 813	12 167	3,6	0,356	34 203
45-49 år	1 158	2 052	2 269	2 134	3 401	11 014	3,3	0,353	31 162
50-54 år	1 182	2 265	2 509	2 318	3 472	11 745	3,4	0,358	32 780
55-59 år	1 000	2 018	2 224	2 108	2 987	10 337	3,5	0,366	28 229
60-64 år	648	1 401	1 758	1 820	2 371	7 998	4,0	0,394	20 286
Byen København	2 188	4 048	4 412	3 901	5 368	19 918	4,8	0,344	57 981
Københavns omegn	1 079	2 014	2 377	2 188	3 390	11 049	4,3	0,365	30 310
Nordsjælland	754	1 336	1 527	1 453	2 329	7 400	3,4	0,362	20 462
Bornholm	99	182	179	145	166	770	4,6	0,320	2 408
Østsjælland	431	773	887	820	1 244	4 155	3,5	0,353	11 760
Vest- og Sydsjælland	1 335	2 323	2 526	2 252	3 575	12 010	4,6	0,343	35 009
Fyn	1 212	2 126	2 448	2 006	3 299	11 091	5,0	0,346	32 051
Syddjælland	1 610	2 676	2 800	2 234	3 189	12 510	3,7	0,314	39 812
Østjylland	2 022	3 427	3 746	2 987	4 390	16 572	3,9	0,324	51 193
Vestjylland	912	1 493	1 540	1 241	1 679	6 864	3,4	0,307	22 354
Nordjylland	1 546	2 687	2 905	2 322	3 515	12 976	4,8	0,325	39 968

Tabel 2. Fuldtidsledige, der i kortere eller længere tid har været ledige, procentvis fordelt efter ydelse, køn, alder, landsdele og ledighedsgrad. Året 2017

	Ledighedsgrad i året					Fuldtids- ledige i alt	Fuldtids- ledige i pct.	Gnsntl. ledig- heds- grad	Antal per- soner i alt
	0,001- 0,200	0,201- 0,400	0,401- 0,600	0,601- 0,800	0,801- 1,000				
	pct.								
Bruttoledige	11,5	20,1	22,0	18,7	27,7	116 261	4,3	0,335	347 107
Nettoledige	16,7	27,6	24,8	18,8	12,2	91 721	•	0,268	342 575
Dagpengemodtagere	17,5	29,3	25,2	17,7	10,4	70 642	•	0,261	270 575
Kontanthjælpsmodtagere	15,2	23,0	23,1	21,4	17,4	21 079	•	0,280	75 201
Aktiverede	32,1	27,3	20,0	12,8	7,7	24 540	•	0,159	154 484
Dagpengemodtagere	53,2	29,2	14,1	2,8	0,6	10 283	•	0,104	99 245
Kontanthjælpsmodtagere	17,1	25,8	24,2	20,0	12,8	14 258	•	0,255	55 849
Mænd	11,1	18,9	21,0	18,3	30,8	57 856	4,1	0,347	166 799
Kvinder	11,9	21,3	23,1	19,0	24,7	58 405	4,4	0,324	180 308
16-24 år	16,5	23,5	23,1	14,9	22,0	9 177	2,4	0,277	33 092
25-29 år	14,3	23,1	24,2	16,3	22,2	21 903	8,0	0,296	73 988
30-34 år	11,2	20,0	21,9	19,0	27,9	18 068	6,8	0,335	53 867
35-39 år	10,4	18,5	21,4	19,1	30,6	13 852	4,8	0,351	39 500
40-44 år	10,3	18,5	20,8	19,1	31,3	12 167	3,6	0,356	34 203
45-49 år	10,5	18,6	20,6	19,4	30,9	11 014	3,3	0,353	31 162
50-54 år	10,1	19,3	21,4	19,7	29,6	11 745	3,4	0,358	32 780
55-59 år	9,7	19,5	21,5	20,4	28,9	10 337	3,5	0,366	28 229
60-64 år	8,1	17,5	22,0	22,8	29,6	7 998	4,0	0,394	20 286
Byen København	11,0	20,3	22,2	19,6	27,0	19 918	4,8	0,344	57 981
Københavns omegn	9,8	18,2	21,5	19,8	30,7	11 049	4,3	0,365	30 310
Nordsjælland	10,2	18,1	20,6	19,6	31,5	7 400	3,4	0,362	20 462
Bornholm	12,9	23,6	23,2	18,8	21,6	770	4,6	0,320	2 408
Østsjælland	10,4	18,6	21,3	19,7	29,9	4 155	3,5	0,353	11 760
Vest- og Sydsjælland	11,1	19,3	21,0	18,8	29,8	12 010	4,6	0,343	35 009
Fyn	10,9	19,2	22,1	18,1	29,7	11 091	5,0	0,346	32 051
Syddjylland	12,9	21,4	22,4	17,9	25,5	12 510	3,7	0,314	39 812
Østjylland	12,2	20,7	22,6	18,0	26,5	16 572	3,9	0,324	51 193
Vestjylland	13,3	21,8	22,4	18,1	24,5	6 864	3,4	0,307	22 354
Nordjylland	11,9	20,7	22,4	17,9	27,1	12 976	4,8	0,325	39 968

Tabel 3. Ledighedsberørte personer, der i kortere eller længere tid har været ledige, fordelt efter ydelse, køn, alder, landsdele og ledighedsgrad. Året 2017

	Ledighedsgrad i året					Antal personer i alt	Gnsntl. ledighedsgrad	Fuldtidsledige i alt	Fuldtidsledige i pct.
	0,001-0,200	0,201-0,400	0,401-0,600	0,601-0,800	0,801-1,000				
	personer								
Bruttoledige	148 160	80 397	52 132	31 257	35 161	347 107	0,335	116 261	4,3
Nettoledige	170 987	87 658	46 437	24 875	12 618	342 575	0,268	91 721	•
Dagpengemodtagere	135 987	71 679	36 470	18 104	8 335	270 575	0,261	70 642	•
Kontanthjælpsmodtagere	38 052	16 719	9 880	6 482	4 068	75 201	0,280	21 079	•
Aktiverede	114 003	23 653	10 117	4 579	2 132	154 484	0,159	24 540	•
Dagpengemodtagere	84 957	10 714	3 063	437	74	99 245	0,104	10 283	•
Kontanthjælpsmodtagere	29 732	12 903	7 028	4 129	2 057	55 849	0,255	14 258	•
Mænd	69 916	37 690	24 628	15 258	19 307	166 799	0,347	57 856	4,1
Kvinder	78 244	42 707	27 504	15 999	15 854	180 308	0,324	58 405	4,4
16-24 år	17 124	7 487	4 322	1 964	2 195	33 092	0,277	9 177	2,4
25-29 år	35 304	17 447	10 793	5 134	5 310	73 988	0,296	21 903	8,0
30-34 år	23 027	12 370	8 031	4 947	5 492	53 867	0,335	18 068	6,8
35-39 år	16 255	8 800	6 017	3 806	4 622	39 500	0,351	13 852	4,8
40-44 år	13 831	7 733	5 149	3 339	4 151	34 203	0,356	12 167	3,6
45-49 år	12 695	7 054	4 629	3 080	3 704	31 162	0,353	11 014	3,3
50-54 år	12 747	7 807	5 102	3 334	3 790	32 780	0,358	11 745	3,4
55-59 år	10 482	6 907	4 526	3 035	3 279	28 229	0,366	10 337	3,5
60-64 år	6 695	4 792	3 563	2 618	2 618	20 286	0,394	7 998	4,0
Byen København	23 618	13 885	8 978	5 608	5 892	57 981	0,344	19 918	4,8
Københavns omegn	11 716	6 910	4 821	3 143	3 720	30 310	0,365	11 049	4,3
Nordsjælland	8 164	4 579	3 098	2 097	2 524	20 462	0,362	7 400	3,4
Bornholm	1 027	626	365	209	181	2 408	0,320	770	4,6
Østsjælland	4 753	2 662	1 803	1 181	1 361	11 760	0,353	4 155	3,5
Vest- og Sydsjælland	14 753	7 990	5 141	3 242	3 883	35 009	0,343	12 010	4,6
Fyn	13 294	7 315	4 977	2 892	3 573	32 051	0,346	11 091	5,0
Syddjælland	18 143	9 210	5 724	3 228	3 507	39 812	0,314	12 510	3,7
Østjylland	22 672	11 786	7 630	4 306	4 799	51 193	0,324	16 572	3,9
Vestjylland	10 434	5 163	3 135	1 784	1 838	22 354	0,307	6 864	3,4
Nordjylland	17 626	9 268	5 910	3 340	3 824	39 968	0,325	12 976	4,8

Tabel 4.

Ledighedsberørte personer, der i kortere eller længere tid har været ledige, procentvis fordelt efter ydelse, køn, alder, landsdele og ledighedsgrad. Året 2017

	Ledighedsgrad i året					Antal personer i alt	Gnsntl. ledighedsgrad	Fuldtidsledige i alt	Fuldtidsledige i pct.
	0,001-0,200	0,201-0,400	0,401-0,600	0,601-0,800	0,801-1,000				
	pct.								
Bruttoledige	42,7	23,2	15,0	9,0	10,1	347 107	0,335	116 261	4,3
Nettoledige	49,9	25,6	13,6	7,3	3,7	342 575	0,268	91 721	•
Dagpengemodtagere	50,3	26,5	13,5	6,7	3,1	270 575	0,261	70 642	•
Kontanthjælpsmodtagere	50,6	22,2	13,1	8,6	5,4	75 201	0,280	21 079	•
Aktiverede	73,8	15,3	6,5	3,0	1,4	154 484	0,159	24 540	•
Dagpengemodtagere	85,6	10,8	3,1	0,4	0,1	99 245	0,104	10 283	•
Kontanthjælpsmodtagere	53,2	23,1	12,6	7,4	3,7	55 849	0,255	14 258	•
Mænd	41,9	22,6	14,8	9,1	11,6	166 799	0,347	57 856	4,1
Kvinder	43,4	23,7	15,3	8,9	8,8	180 308	0,324	58 405	4,4
16-24 år	51,7	22,6	13,1	5,9	6,6	33 092	0,277	9 177	2,4
25-29 år	47,7	23,6	14,6	6,9	7,2	73 988	0,296	21 903	8,0
30-34 år	42,7	23,0	14,9	9,2	10,2	53 867	0,335	18 068	6,8
35-39 år	41,2	22,3	15,2	9,6	11,7	39 500	0,351	13 852	4,8
40-44 år	40,4	22,6	15,1	9,8	12,1	34 203	0,356	12 167	3,6
45-49 år	40,7	22,6	14,9	9,9	11,9	31 162	0,353	11 014	3,3
50-54 år	38,9	23,8	15,6	10,2	11,6	32 780	0,358	11 745	3,4
55-59 år	37,1	24,5	16,0	10,8	11,6	28 229	0,366	10 337	3,5
60-64 år	33,0	23,6	17,6	12,9	12,9	20 286	0,394	7 998	4,0
Byen København	40,7	23,9	15,5	9,7	10,2	57 981	0,344	19 918	4,8
Københavns omegn	38,7	22,8	15,9	10,4	12,3	30 310	0,365	11 049	4,3
Nordsjælland	39,9	22,4	15,1	10,2	12,3	20 462	0,362	7 400	3,4
Bornholm	42,6	26,0	15,2	8,7	7,5	2 408	0,320	770	4,6
Østsjælland	40,4	22,6	15,3	10,0	11,6	11 760	0,353	4 155	3,5
Vest- og Sydsjælland	42,1	22,8	14,7	9,3	11,1	35 009	0,343	12 010	4,6
Fyn	41,5	22,8	15,5	9,0	11,1	32 051	0,346	11 091	5,0
Syddjylland	45,6	23,1	14,4	8,1	8,8	39 812	0,314	12 510	3,7
Østjylland	44,3	23,0	14,9	8,4	9,4	51 193	0,324	16 572	3,9
Vestjylland	46,7	23,1	14,0	8,0	8,2	22 354	0,307	6 864	3,4
Nordjylland	44,1	23,2	14,8	8,4	9,6	39 968	0,325	12 976	4,8

Tabel 5. Bruttoledige, fordelt efter køn, herkomst og oprindelsesland. Året 2017

	Mænd			Kvinder			I alt		
	Indvandrere	Efterkommere	I alt	Indvandrere	Efterkommere	I alt	Indvandrere	Efterkommere	I alt
	—fuldtidsledige—								
I alt	18 079	1 519	57 856	15 107	1 717	58 405	33 185	3 236	116 261
Dansk oprindelse	.	.	38 249	.	.	41 579	0	0	79 828
Udl. oprindelse i alt ¹	18 079	1 519	19 598	15 107	1 717	16 824	33 185	3 236	36 422
Vestlige lande ²	4 122	160	4 281	4 377	181	4 559	8 499	341	8 840
Ikke-vestlige lande ²	13 957	1 360	15 316	10 730	1 536	12 265	24 687	2 895	27 582
Uoplyst herkomst	.	.	9	.	.	2	.	.	11
EU 28-lande	3 834	131	3 965	3 987	155	4 141	7 821	286	8 107
Bulgarien	338	1	340	302	2	305	641	4	645
Litauen	247	1	248	349	3	353	597	4	601
Polen	934	41	975	1 062	42	1 104	1 996	82	2 079
Rumænien	750	4	755	719	6	725	1 470	10	1 480
Storbritannien	225	8	233	88	13	101	312	22	334
Sverige	101	10	111	169	20	188	270	30	299
Tyskland	281	30	312	290	29	318	571	59	630
Europa ekskl. EU 28	2 215	694	2 908	2 437	764	3 200	4 651	1 458	6 109
Bosnien-Herzegovina	251	15	266	271	10	282	522	25	547
Island	93	6	99	123	6	128	216	12	228
Jugoslavien (tidl.)	161	94	256	134	95	229	295	189	484
Norge	85	16	101	183	13	195	268	28	296
Tyrkiet	1 208	536	1 744	1 021	605	1 625	2 229	1 140	3 369
Afrika i alt	2 968	131	3 099	1 876	139	2 015	4 844	270	5 114
Marokko	150	76	226	142	76	218	292	152	444
Somalia	598	14	612	514	12	526	1 112	26	1 138
Nordamerika i alt	80	5	85	64	5	70	144	10	155
Syd- og Mellemerika i alt	177	12	189	305	9	314	482	21	503
Asien i alt	8 724	545	9 269	6 401	641	7 042	15 126	1 186	16 312
Afghanistan	515	5	520	348	4	352	862	10	872
Irak	647	24	672	470	29	499	1 117	53	1 170
Iran	781	35	815	397	34	431	1 178	69	1 246
Kina	121	5	125	243	8	251	364	13	377
Libanon	331	139	470	273	183	455	604	322	926
Pakistan	388	169	557	342	203	545	730	371	1 101
Sri Lanka	126	32	158	138	33	170	264	64	329
Syrien	5 006	30	5 036	2 912	31	2 943	7 917	61	7 978
Thailand	54	4	58	321	5	326	375	9	384
Vietnam	186	43	229	262	48	310	448	91	539
Oceanien i alt	21	1	22	15	0	16	36	1	37
Statsløse	38	1	39	15	3	18	53	3	57
Uoplyst	21	0	21	6	2	7	27	2	29

¹ Udenlandsk oprindelse i alt, omfatter indvandrere og efterkommere fra alle lande uden for Danmarks grænser (ekskl. Grønland og Færøerne), inkl. indvandrere og efterkommere med uoplyst oprindelsesland.

² Vestlige lande: Alle 28 EU-lande, Andorra, Island, Liechtenstein, Monaco, Norge, San Marino, Schweiz, Vatikanstaten, Canada, USA, Australien og New Zealand. Ikke-vestlige lande: Alle øvrige lande.

Tabel 6. Bruttoledige, fordelt efter herkomst, køn og landsdel. Året 2017

	I alt	Heraf:	
		Indvandrere	Efterkommere
	fuldtidsledige		
Mænd og kvinder i alt	116 261	33 185	3 236
Byen København	19 918	5 581	893
Københavns omegn	11 049	4 100	862
Nordsjælland	7 400	2 479	220
Bornholm	770	186	3
Østsjælland	4 155	1 276	133
Vest- og Sydsjælland	12 010	2 798	167
Fyn	11 091	2 964	202
Syddjælland	12 510	3 567	149
Østjylland	16 572	4 471	427
Vestjylland	6 864	2 081	69
Nordjylland	12 976	3 134	83
Mænd i alt	57 856	18 079	1 519
Byen København	9 504	2 769	409
Københavns omegn	5 427	2 029	408
Nordsjælland	3 693	1 388	94
Bornholm	396	116	1
Østsjælland	1 972	682	62
Vest- og Sydsjælland	6 058	1 627	83
Fyn	5 799	1 644	101
Syddjælland	6 355	1 980	77
Østjylland	8 067	2 517	193
Vestjylland	3 344	1 165	38
Nordjylland	6 713	1 843	40
Kvinder i alt	58 405	15 107	1 717
Byen København	10 414	2 812	484
Københavns omegn	5 622	2 071	454
Nordsjælland	3 707	1 091	125
Bornholm	374	70	2
Østsjælland	2 184	594	71
Vest- og Sydsjælland	5 952	1 171	85
Fyn	5 292	1 319	102
Syddjælland	6 155	1 587	72
Østjylland	8 505	1 954	233
Vestjylland	3 520	916	31
Nordjylland	6 263	1 291	43

ARBEJDSMARKED 2018:2

Statistiske Efterretninger

ISSN, 1601-085X

www.dst.dk/efterretningerSalg: www.dst.dk/boghandel eller Tlf.: 43 22 73 00

Abonnement for 2018: 1.105 kr. som pdf.

Løssalg: 95 kr. + ekspeditionsgebyr

© Danmarks Statistik, Sejrøgade 11, 2100 København Ø

Signaturforklaring:

- Nul

0 Mindre end 0,5 af den anvendte enhed

0,0 Mindre end 0,05 af den anvendte enhed

• Tal kan efter sagens natur ikke forekomme

... For usikker til at kunne angives eller diskretionshensyn

... Oplysning foreligger ikke

* Foreløbige eller anslåede tal

— | Vandret eller lodret streg markerer databrud i en tidsserie.

Oplysningerne fra før og efter databruddet er ikke fuldt sammenlignelige.

Som følge af afrundinger kan summen af tallene i tabellerne afvige fra totalen.