

Motorparken pr. 1. januar 1998-2002

Der var registreret 2.426.500 motorkøretøjer på pr. 1. januar 2002, hvilket var 188.600 flere end for fire år siden. Personbilerne udgjorde 77 pct. af bestanden, 14 pct. var varebiler, 6 pct. motorcykler og knallert-45, mens resten var busser og lastbiler. Bestanden af andre køretøjer pr. 1. januar 2002 var 811.800 stk., hvoraf 69 pct. var påhængsvogne, 14 pct. traktorer, 14 pct. campingvogne og 3 pct. sættevogne.

Statistikken har til formål at beskrive bestanden af køretøjer i Danmark ved opgørelser efter køretøjernes størrelse, alder, anvendelse mv. og ejers bopæl. Opgørelsen omfatter motorkøretøjer, traktorer og påhængskøretøjer, der er registreret i Centralregisteret for Motorkøretøjer, og er hovedsagelig baseret på oplysninger fra dette register.

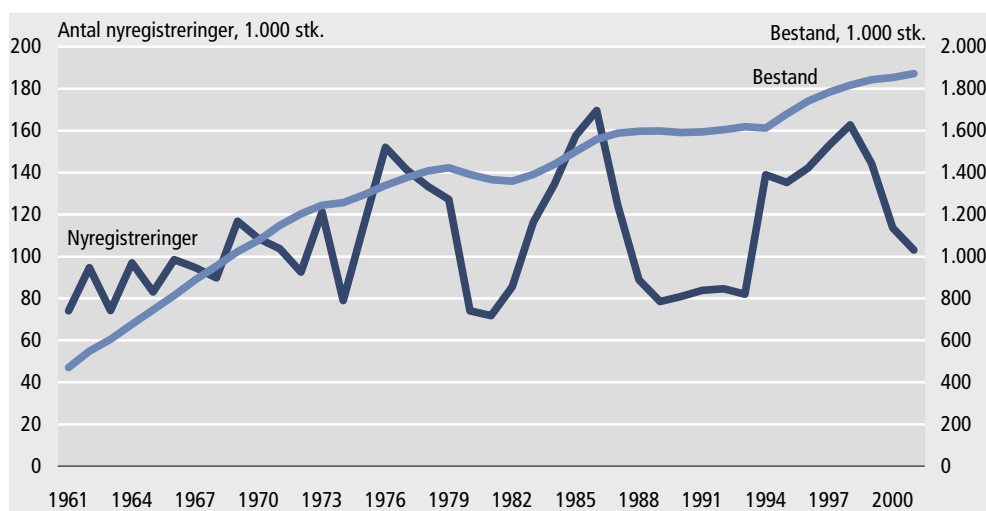
1. Udviklingen i bestanden af køretøjer pr. 1. januar 1998-2002

1.1 Det historiske perspektiv – udviklingen 1961-2001

Mønstret gentager sig fra 1970'erne og 1980'erne

Set i et længere perspektiv ligner registreringsmønstret og bestandsudviklingen i 1990'erne i nogen grad mønstrene fra 1970'erne og 1980'erne. Der kunne dengang som nu iagttages en tæt sammenhæng mellem udviklingen i nyregistreringerne og udviklingen i bestanden. De store salgsår i sidste halvdel af 1970'erne, midt i 1980'erne og midt i 1990'erne har således alle været ledsaget af forholdsvis kraftige stigninger i bestanden, mens de efterfølgende mere "magre" år i starten af 1980'erne og i slutningen af 1980'erne/starten af 1990'erne har været ledsaget af en yderst af-dæmpet eller endog negativ udvikling i bestanden - en udvikling, der også synes på vej i 2000 efter de seneste års nedgang i nyregistreringerne. Det er i øvrigt karakteristisk, at de kraftigste stigninger i bestanden er sket i starten af perioderne med et højt bilsalg.

Figur 1. Udviklingen i bestanden og nyregistreringer af personbiler 1961-2001



Strammere privatøkonomi har påvirket bilsalget ...

Nedgangene i bilsalget har til en vis grad være forårsaget af politiske indgreb mod privatforbruget som fx "kartoffelkuren" i 1986 og "pinsepakken" i 1998. Den seneste nedgang er sandsynligvis også forårsaget af, at stigende ejendomsskatter og energipriser har gjort det vanskeligt for mange familier at finde plads til en eventuel lånefinansiering af en ny bil.

... men også bilparkens alder har spillet ind

Nedgange (og opgange) i bilsalget er imidlertid ikke kun økonomisk betinget. En anden væsentlig faktor er bilparkens alderssammensætning og nødvendige fornyelse. De seneste års nedgang i bilsalget kan således også ses som et resultat af, at fornyelsen af bilparken nu er ved at være tilendebragt efter levetidsudløbet for den store generation af biler fra midt i 1980'erne.

1.2 Udviklingen 1998-2002

Personbilerne stod for 47 pct. af væksten i bestanden af motorkøretøjer

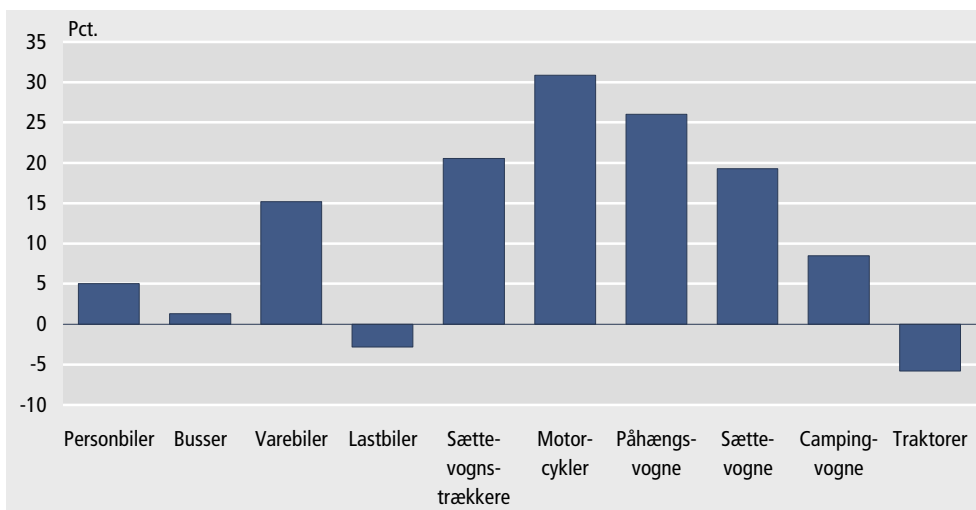
Tilvæksten i bestanden af motorkøretøjer var 8 pct. eller 188.600 køretøjer fra 1998 til 2002. Personbilerne stod stort set for den ene halvdel af væksten, mens varebiler, knallert-45 og motorcykler stod for den anden halvdel. Det skal bemærkes, at væksten på 5 pct. i bestanden af personbiler i 4-årsperioden er noget mindre end gennemsnittet.

Væksten i bestanden af øvrige køretøjer var 18 pct. eller 120.900 køretøjer fra 1998 til 2002. Påhængsvognene stod stort set for hele denne vækst.

Uensartet udvikling for de forskellige arter af køretøjer fra 1998 til 2002

Som det fremgår af figur 2 og oversigtstabellen nedenfor, har bestandsudviklingen ikke været lige stor for alle køretøjsarterne. Ud over væksten i bestanden af knallert-45 har den største vækst gjort sig gældende for motorcykler, påhængsvogne, sættevognstrækkere og sættevogne.

Figur 2. Udviklingen i bestanden af køretøjer fra 1998 til 2002



2. Køretøjsbestandens sammensætning

Sammensætningen af bestanden af køretøjer pr. 1. januar 2002

Pr. 1. januar 2002 var der i Danmark, ekskl. Færøerne og Grønland, en samlet bestand på 3.238.300 køretøjer, hvilket var 11 pct. flere end pr. 1. januar 1998. Motorkøretøjernes andel af den samlede bestand var 75 pct. eller 2.426.500 køretøjer, hvilket var 8 pct. flere end for 4 år siden. Øvrige køretøjer talte 811.800, og det var 18 pct. flere end i 1998.

77 pct. af motorkøretøjerne var personbiler, 14 pct. var varebiler, 6 pct. var motorcykler og knallert-45, og resten var busser og lastbiler mv., jf. oversigtstabellen.

69 pct. af de øvrige køretøjer var påhængsvogne, 14 pct. var traktorer, 14 pct. var campingvogne og 3 pct. var sættevogne.

Overzichtstabel **Køretøjsbestanden i Danmark 1. januar 1998-2002¹**

	1998	1999	2000	2001	2002	1998- 2002
	antal					pct.
Alle køretøjer i alt	2 928 802	3 025 737	3 112 548	3 175 909	3 238 327	10,6
Motorkøretøjer i alt	2 237 941	2 302 049	2 358 624	2 392 478	2 426 529	8,4
Personbiler	1 783 098	1 817 147	1 843 254	1 854 060	1 872 631	5,0
Busser	13 779	13 911	13 909	13 968	13 954	1,3
Varebiler	298 144	308 872	323 782	335 690	343 450	15,2
Lastbiler indtil 6 ton	4 760	5 055	4 899	4 628	4 356	-8,5
Lastbiler over 6 ton	33 107	33 209	33 321	32 975	32 445	-2,0
Sættevognstrækkere	9 961	10 497	11 256	11 557	12 009	20,6
Motorcykler	59 889	64 013	69 231	73 695	78 390	30,9
Knallert-45	33 986	48 107	57 707	64 615	67 975	100,0
Brand- og redningskøretøjer ²	1 217	1 238	1 265	1 290	1 319	8,4
Øvrige køretøjer i alt	690 861	723 688	753 924	783 431	811 798	17,5
Påhængsvogne indtil 2 ton	427 681	456 576	484 791	512 250	539 011	26,0
Påhængsvogne over 2 ton	15 847	16 758	17 825	19 000	19 857	25,3
Sættevogne	21 222	23 211	23 594	24 233	25 310	19,3
Campingvogne	102 302	104 852	106 935	108 924	110 995	8,5
Traktorer	123 809	122 291	120 779	119 024	116 625	-5,8

¹ Ekskl. Færøerne og Grønland.

² Kun vare- og lastbiler.

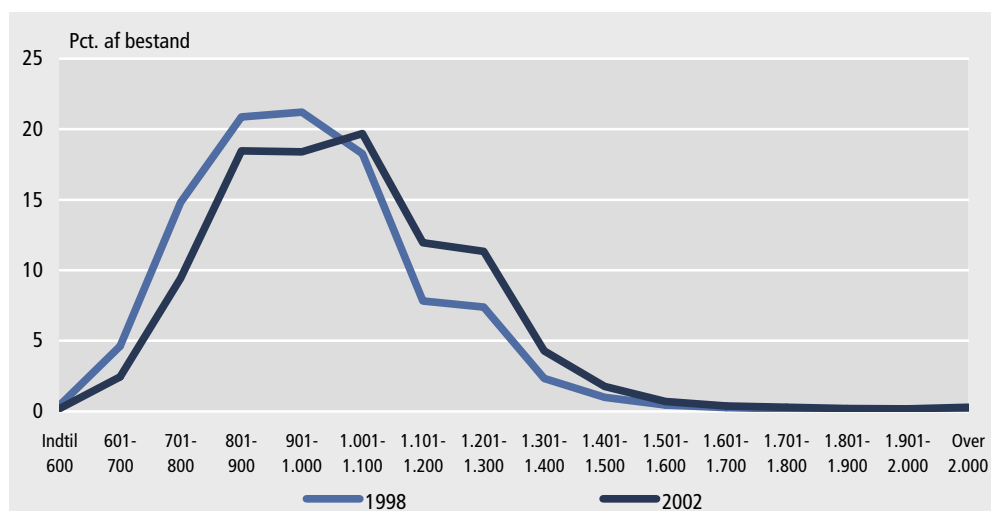
3. De enkelte køretøjer

3.1 Personbiler

5 pct. flere personbiler end i 1998

Der var primo 2002 registreret 1.872.600 personbiler, hvilket var 5 pct. eller 89.500 flere end i 1998, jf. tabel 1. De blev stort set alle anvendt til privatkørsel og var næsten alle benzindrevne. Det skal bemærkes, at bestanden af dieseldrevne biler er steget med 50 pct. i perioden, om end de kun udgør 6 pct. af personbilerne.

Figur 3. Bestanden af personbiler i 1998 og 2002 fordelt på egenvægt i kg

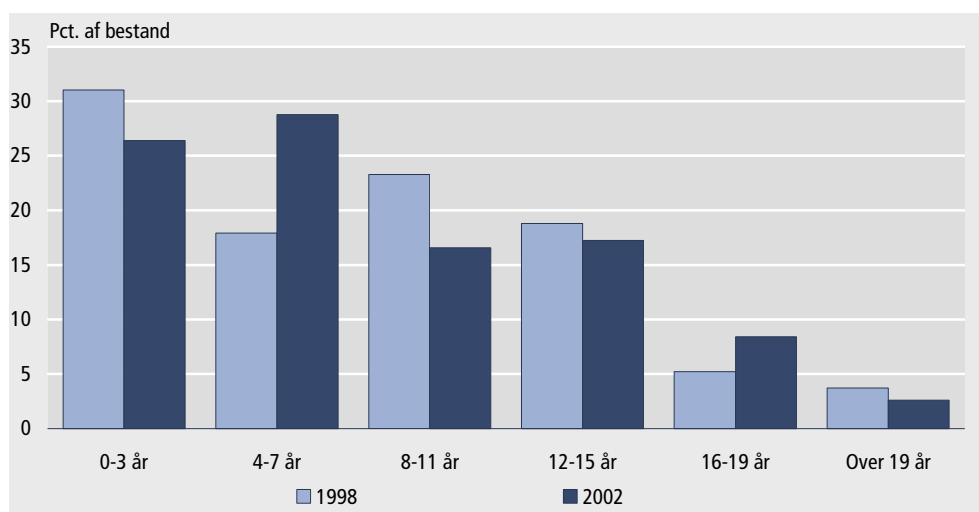


Forskydninger mod en højere egenvægt

Hvor 20 pct. af personbilerne i 1998 havde en egenvægt på indtil 800 kg, var denne vægtgruppes andel i 2002 faldet til 12 pct. Gruppen fra 801-1.000 kg faldt fra 42 pct.

til 37 pct. af bestanden. Væksten skete hovedsagelig i gruppen fra 1.001-1.400 kg, der tegnede sig for 47 pct. af bilerne i 2002 mod 36 pct. i 1998.

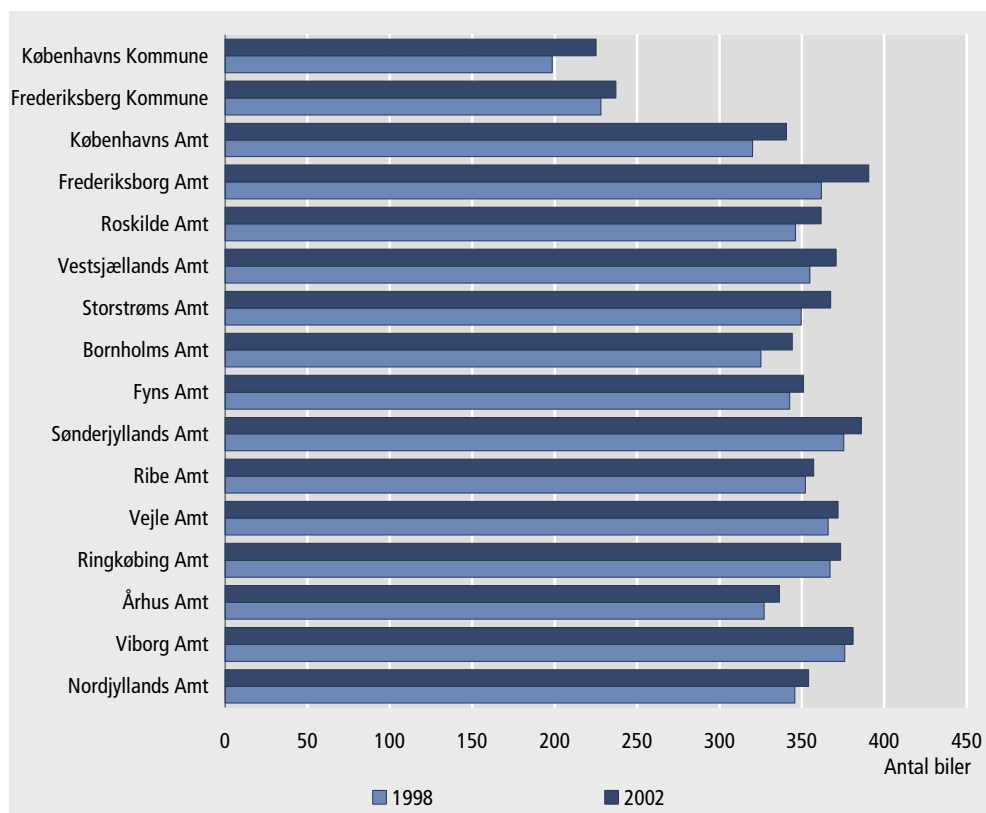
Figur 4. Bestanden af personbiler i 1998 og 2002 fordelt på aldersgrupper



Den gennemsnitlige personbil er 8,1 år

Gennemsnitsalderen for en personbil var 8,1 år primo 2002, samme alder som for 4 år siden. Men hvor 31 pct. af personbilerne i 1998 var 0-3 år, er denne gruppe i 2002 faldet til 26 pct. som følge af de seneste års nedgang i bilsalget. I 2002 var 29 pct. af personbilerne 4-7 år mod 18 pct. i 1998. Det skal bemærkes, at bestanden af de 16-19-årige personbiler er steget med 69 pct. fra 1998 til 2002, og nu udgør 8 pct. af bestanden.

Figur 5. Personbiler pr. 1.000 indbyggere i 1998 og 2002 fordelt på amter



Uændret geografisk fordeling ...

Den indbyrdes geografiske fordeling af personbilerne på amter og landsdele har ikke forandret sig nævneværdig fra 1998 til 2002.

... men fortsat geografiske forskelle ...

De eksisterende forskelle på bilrådigheden kan bl.a. tilskrives demografiske forskelle områderne imellem, fx mht. alder, indkomst og familietyper, erhvervsstrukturelle forskelle mht. virksomhedslokalisering og pendlingsmønstre samt geografiske forskelle mht. bymæssighed og dækningen af kollektiv trafik. Tydeligst er den lave bilrådighed i Københavnsområdet.

At der er flere biler end gennemsnittet i bl.a. Sønderjyllands Amt og Viborg Amt kan således forklares ved, at disse områder relativt set består af flere familier i de grupper, der er karakteriseret ved en høj bilrådighed, dvs. familier med børn, høje indkomster, ejere af parcel- og stuehuse, selvstændige og lønmodtagere. Hertil kommer, at pendlingsbehovet i kombination med den mindre omfattende dækning med kollektive trafikmuligheder øger behovet for at have en bil. For Frederiksborg Amts vedkommende er en del af forklaringen sandsynligvis, at det er her, at der i løbet af 1990'erne er sket den største stigning i antal familier med flere biler, så amtet nu er det område i landet med relativt flest familier med flere biler.

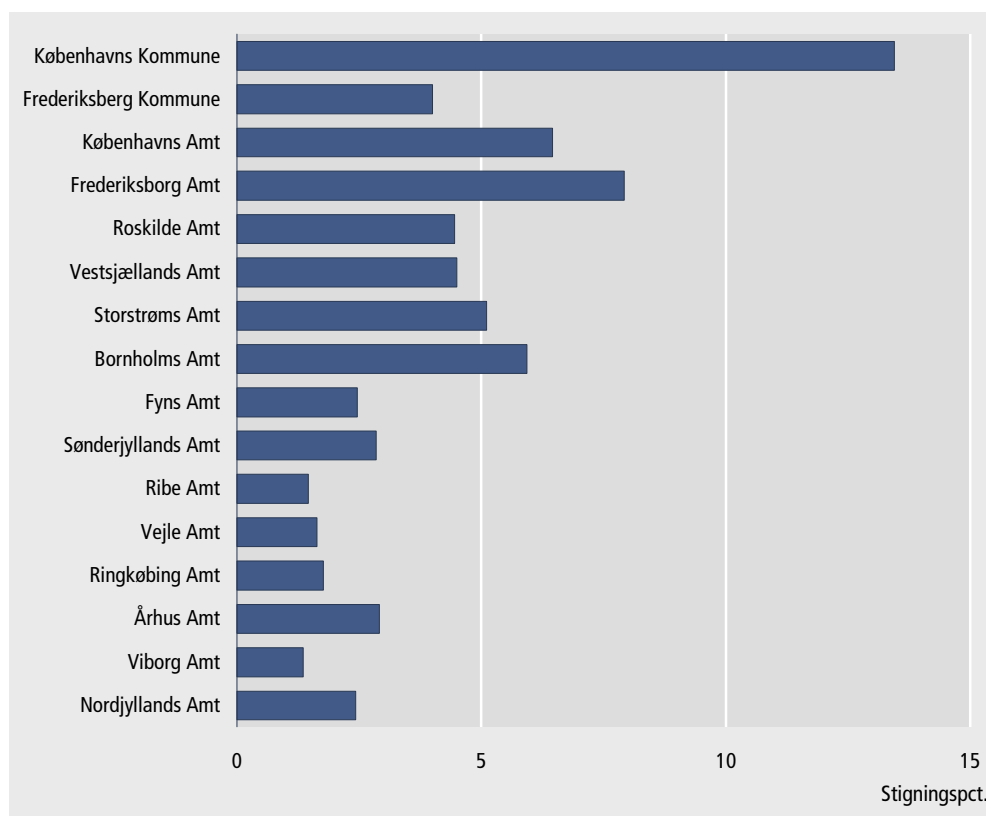
... og stigende bilrådighed ...

Som det fremgår af figur 6, har der været en betydelig vækst i den gennemsnitlige relative bilrådighed. Hvor der i 1998 var 337 personbiler pr. 1.000 indbyggere var der 349 biler i 2002, svarende til en stigning på 4 pct.

... selv om væksten ikke har været lige stor i hele landet

Stigningen har dog ikke været lige stor i hele landet. Den største vækst foregik i hovedstadsområdet og Nordsjælland, og specielt i Københavns Kommune har væksten været stor. Forskellene i stigningstakten har dog ikke været større end, at den geografiske fordeling dog stort set er uændret.

Figur 6. **Udviklingen fra 1998 til 2002 i antal personbiler pr. 1.000 indbyggere i amterne**



3.2 Busser

Lille tilgang af busser siden 1998

Der var pr. 1. januar 2002 registreret 14.000 busser, hvilket var 200 flere end i 1998, jf. tabel 2. Udviklingen fremkom ved en stigning på 83 pct. for busser med en totalvægt over 17.000 kg, og et fald på 29 pct. for de 5.001-16.000 kg store busser.

1/3 af busserne blev anvendt til rutekørsel og 2/3 til turistkørsel mv.

Af de 14.000 registrerede busser i 2002 blev de 34 pct. anvendt til rutekørsel og de øvrige til turistkørsel, herunder foreningskørsel. Der er stort set ingen ændring i denne fordeling siden 1998. Det skal bemærkes, at der ved at foretage opgørelsen pr. 1. januar formentlig sker en undervurdering af antallet af turistbusser, der har været aktive i årets løb, idet en del af disse køretøjer afmeldes uden for turistsæsonen, for derved at spare vægtafgift og forsikringspræmie.

Diesel er fortsat det dominerende drivmiddel

87 pct. af busserne kørte på dieselolie i 2002. Der er siden 1998 sket en mangedobling af busser, der kører på gas, men de udgjorde fortsat kun 2 pct. af bestanden.

Mange passagerpladser i rutebusserne og få i turistbusserne

39 pct. af busserne havde plads til 50 eller flere passagerer ekskl. føreren, mens 52 pct. havde plads til færre end 20 passagerer. 60 pct. af busserne til turistkørsel mv. havde under 13 passagerpladser, mens 86 pct. af busserne til rutekørsel havde 60 eller flere pladser. Den samlede kapacitet målt ved antal passagerer var på 505.000 pladser primo 2002, 4 pct. mere end i 1998.

Ældre busser i 2002 end i 1998

Bussernes gennemsnitsalder var 8,2 år i 2002 mod 7,2 år i 1998. Primo 2002 udgør de 8-11-årige busser 35 pct. af bestanden, en stigning på 94 pct. i forhold til 1998. Andelen af busser under 8 år er faldet 27 pct. fra 1998 til 2002 og udgør 44 pct. af bestanden i 2002.

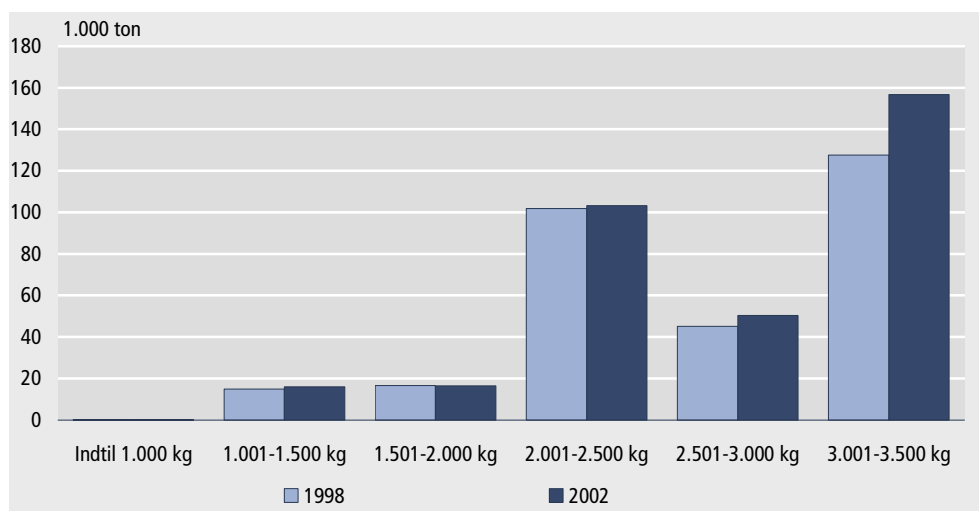
Ændringerne i bussernes alderssammensætning har imidlertid været modsatrettede for rute- og turistbusserne. I 2002 var den gennemsnitlige rutebus 6,8 år mod 7,3 år i 1998. For turistbusserne var de tilsvarende tal 8,9 år og 7,2 år. Mest bemærkelsesværdigt er, at turistbusser under 8 år i 2002 kun udgjorde 34 pct. af turistbusbestanden mod 65 pct. i 1998.

3.3 Varebiler

Stor stigning i antallet af varebiler ...

Der var primo 2002 registreret 343.500 varebiler. Det var 15 pct. eller 45.300 flere end i 1998, jf. tabel 3. Varebiler med en totalvægt på 3.001-3.500 kg er steget 26 pct. i perioden, og stod for halvdelen af væksten. Af de 343.500 varebiler havde 36 pct. en totalvægt på 2.001-2.500 kg i 2002.

Figur 7. Lastekapaciteten fordelt efter totalvægt i 1998 og 2002



... og stor stigning i lastekapaciteten

Den gennemsnitlige lasteevne pr. varebil var i 2002 999 kg mod 1.027 kg i 1998. Den samlede lastekapacitet var hhv. 343.100 ton i 2002 og 306.300 ton i 1998 svarende til en stigning på 12 pct.

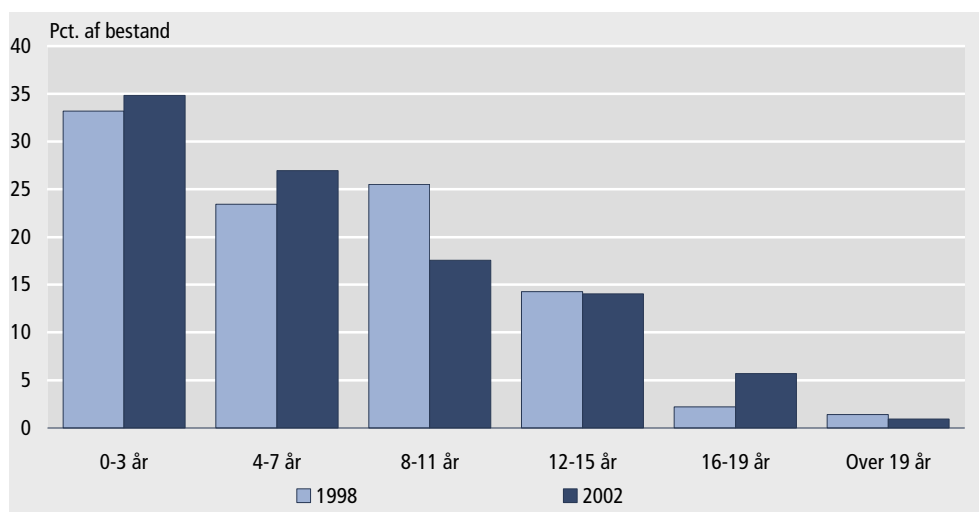
71 pct. dieselvarebiler

71 pct. af varebilerne kørte på diesel i 2002 mod 68 pct. i 1998, en stigning på 21 pct.

Svagt fald i gennemsnitsalder

Den gennemsnitlige varebil havde en gennemsnitsalder på 6,7 år i 2002 mod 6,8 år i 1998. Den høje registreringsaktivitet i de seneste år viser sig ved, at 35 pct. af bestanden i 2002 var 0-3 år. Bemærkelsesværdigt er det at bestanden af de 16-19-årige varebiler er tredoblet fra 1998 til 2002 og nu udgør 6 pct. af bestanden.

Figur 8. Bestanden af varebiler i 1998 og 2002 fordelt på aldersgrupper



3.4 Små lastbiler

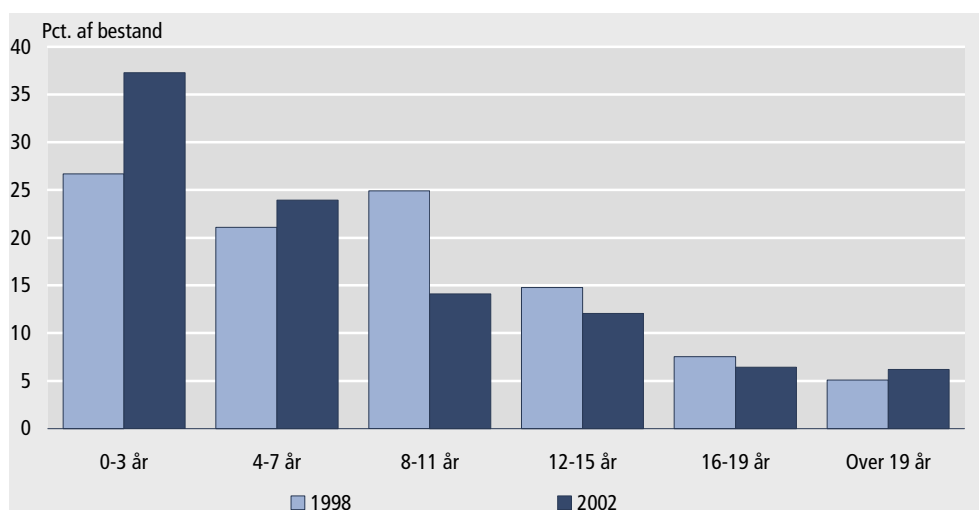
De små lastbiler er blevet lettere

Der var primo 2002 registreret 4.400 lastbiler med en totalvægt på 3.501-6.000 kg, jf. tabel 4. Denne bestand var 8 pct. mindre end i 1998. 49 pct. af lastbilerne havde en totalvægt på 5.001-6.000 kg, og det var en nedgang fra 64 pct. i 1998. 51 pct. havde en totalvægt på 4.001-5.000 kg, og det var stigning fra 36 pct. i 1998.

Mindre nedgang i lastekapaciteten

De små lastbilers samlede lastekapacitet faldt fra 1998 til 2002 8 pct. til 9.500 ton. Den gennemsnitlige lasteevne steg fra 2.162 kg i 1998 til 2.172 kg i 2002.

Figur 9. Bestanden af små lastbiler i 1998 og 2002 fordelt på aldersgrupper



Gennemsnitsalderen faldt

Gennemsnitsalderen for de små lastbiler var 7,9 år i 2002 mod 8,6 år i 1998. 37 pct. af de små lastbiler var 0-3 år primo 2002.

3.5 Store lastbiler

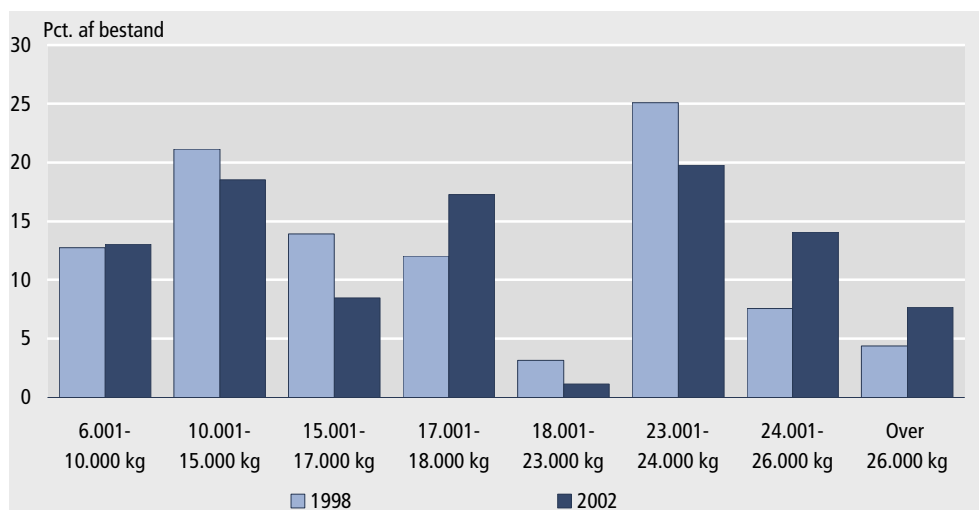
Lille fald i bestand i alt ...

Bestanden af store lastbiler over 6 ton totalvægt var primo 2002 på 32.400 biler, og det var et fald på 2 pct. i forhold til 1998, jf. tabel 5.

... men store ændringer inden for de enkelte grupper af totalvægt

Denne moderate ændring dækker imidlertid over store forskydninger i antallet af lastbiler inden for de forskellige grupper af totalvægt. Gennemsnitligt set kører der større køretøjer på vejene i dag end for 4 år siden. Denne opadgående bevægelse kan bl.a. henføres til, at den tilladte totalvægt ved en bekendtgørelsesændring i 1993 blev forøget for 2- og 3-akslede køretøjer, hvis køretøjet var forsynet med vejvenlig affjedring (luftaffjedring).

Figur 10. Bestanden af store lastbiler i 1998 og 2002 fordelt på totalvægt



Lastbilerne med de "gamle" totalvægte

Gruppen af lastbiler med en totalvægt op til 17.000 kg (den gamle maksimumgrænse for 2-akslede), som var ganske dominerende i 1998 med en andel på 48 pct. af bestanden, faldt således til 40 pct. af bestanden i 2002. Det svarer til en tilbagegang på 2.800 lastbiler. Gruppens andel af lastekapaciteten faldt fra 30 pct. til 22 pct.

På tilsvarende vis blev den andel på 28 pct., som gruppen fra 18.001-24.000 kg (≈ de "gamle" 3-akslede) havde i 1998, reduceret til 21 pct. af bestanden i 2002, svarende til en nedgang på 2.600 køretøjer. Gruppens andel af lastekapaciteten faldt fra 38 pct. til 27 pct.

Lastbilerne med de "nye" totalvægte

Den højere tilladte totalvægt har omvendt vist sig ved, at der i 2002 var 41 pct. eller næsten 1.600 flere lastbiler i vægtgruppen 17.001-18.000 kg end i 1998. Dermed tegnede denne gruppe sig for 17 pct. af bestanden primo 2002. Gruppens andel af lastekapaciteten steg fra 11 pct. til 16 pct.

Det samme billede gjorde sig gældende for gruppen fra 24.001-26.000 kg (de "nye" 3-akslede), hvor bestanden næsten blev fordoblet i forhold til 1998 til 4.600 lastbiler, og gruppen udgjorde i 2002 herved 14 pct. af bestanden mod 8 pct. i 1998. Gruppens andel af lastekapaciteten steg fra 12 pct. til 21 pct.

Flere 3-akslede lastbiler

Væksten i antallet af tunge køretøjer afspejler sig også i, at andelen af køretøjer med 3 eller flere aksler i 2002 udgjorde 43 pct. af bestanden mod 40 pct. i 1998.

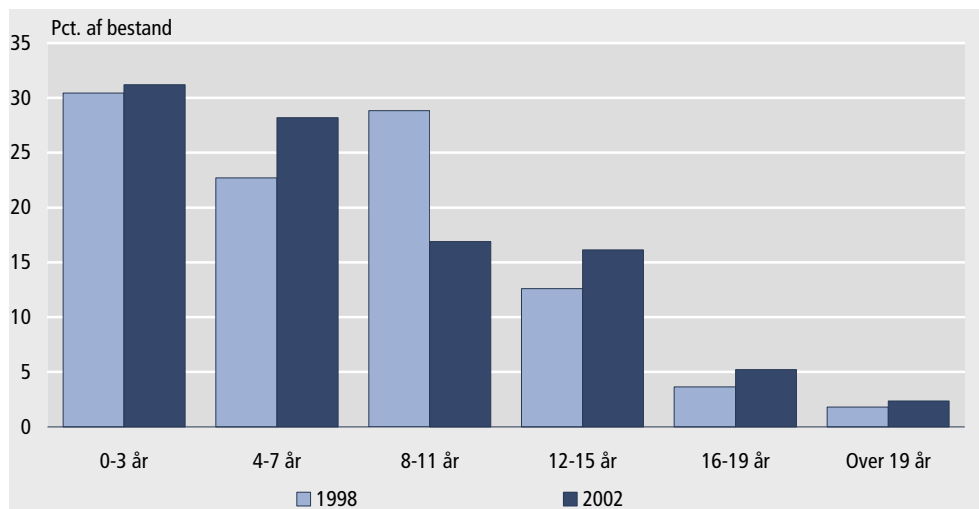
Tungere lastbiler har givet vækst i lasteevnen og -kapaciteten

Den samlede lastekapacitet blev forøget med 2 pct. fra 1998 til 2002 til i alt 303.500 ton. Væksten foregik som nævnt ovenfor i de højere grupper af tilladte totalvægte. Den gennemsnitlige lasteevne voksede parallelt hermed 4 pct. fra 8.970 kg i 1998 til 9.353 kg i 2002.

Uændret fordeling på vogmands- og firmakørsel

For køretøjer over 6 ton, der anvendes til kørsel for fremmed regning (vogmandskørsel) eller bruges til firmakørsel, skal kørselsarten oplyses til Centralregisteret. Fordelingen var i 2002 uændret 51 pct. til vogmandskørsel, 47 pct. til firmakørsel og resten til anden kørsel.

Figur 11. Bestanden af store lastbiler i 1998 og 2002 fordelt på aldersgrupper



Stort set uændret gennemsnitsalder

Gennemsnitsalderen for de store lastbiler var 7,3 år primo 2002 mod 7,2 år i 1998. Denne gennemsnitsalder dækker dog over, at antallet af lastbiler i gruppen 4-7 år var noget større i 2002 end i 1998, mens gruppen 8-11-årige var meget mindre.

3.6 Sættevognstrækkere

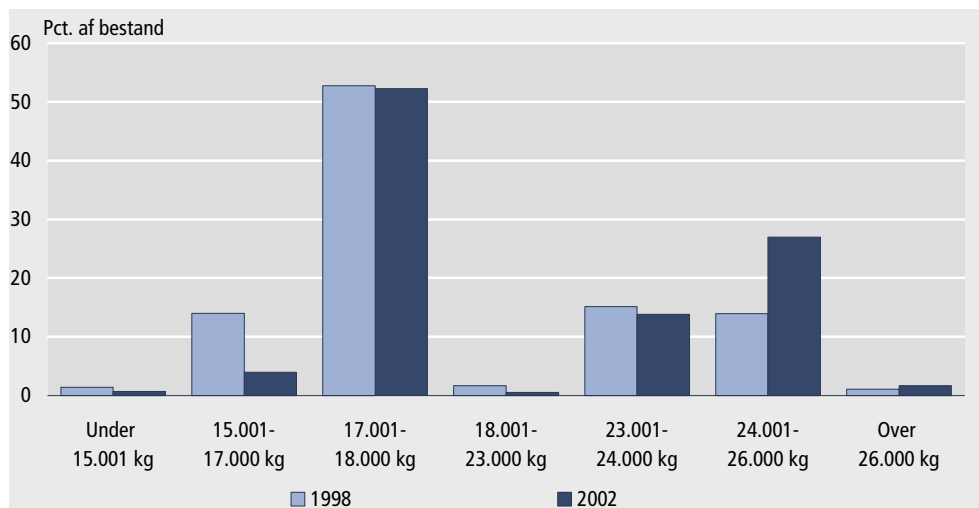
Stor tilgang af sættevognstrækkere ...

Der var primo 2002 registreret 12.000 sættevognstrækkere mod 10.000 i 1998 svarende til en tilgang på 21 pct. De 90 pct. af vognene blev anvendt til vogmandskørsel, mens stort resten blev anvendt til firmakørsel. Praktisk taget alle sættevognstrækkere var dieseldrevne, jf. tabel 6.

... samt store ændringer inden for de enkelte grupper af totalvægt

Det generelle billede er som for lastbilerne, at sættevognstrækkerne gennemsnitlig set er blevet større, jf. bemærkningerne om affjedring mv. under afsnit 3.5 ovenfor. For trækkerne har de større tilladte totalvægte medført, at de har kunnet tilkøbes tungere sættevogne (i kraft af en større tilladt skammelbelastning).

Figur 12. Bestanden af sættevognstrækkere i 1998 og 2002 fordelt på totalvægt



Sættevognstrækkere med de "gamle" totalvægte Gruppen af sættevognstrækkere med en totalvægt op til 17.000 kg udgjorde således kun 5 pct. af bestanden i 2002 mod 15 pct. af bestanden i 1998. Det svarer til en tilbagegang på 970 køretøjer.

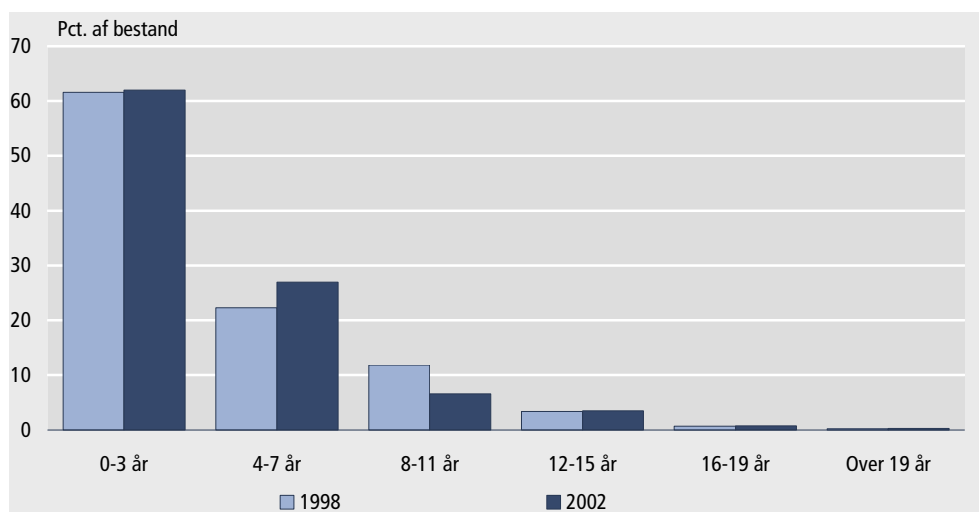
Sættevognstrækkere med de "nye" totalvægte Omvendt var der siden 1998 kommet næsten 1.000 sættevognstrækkere til med en totalvægt på 17.001-18.000 kg. Det var en stigning på godt en femtedel, så denne gruppe tegnede sig for 52 pct. af bestanden i 2002.

I gruppen fra 24.001-26.000 kg blev bestanden fordoblet siden 1998 til 3.200 sættevognstrækkere, der udgjorde 27 pct. af bestanden i 2002 mod 14 pct. i 1998.

Flere 3-akslede sættevognstrækkere Væksten i antallet af tunge køretøjer er også foregået ved en stigning i andelen af køretøjer med 3 eller flere aksler, idet de i 2002 udgjorde 43 pct. af bestanden mod 32 pct. i 1998.

Sættevognstrækkerne har vundet ind på lastbilerne Sammenholdes udviklingen for lastbiler og tunge påhængsvogne med udviklingen for trækkerne og sættevognene, tegner der sig et billede af en lidt større præference i transporterhvervene for den mere fleksible transportform som sættevognskombinationen udgør, når det drejer sig om de tunge transporter. Således udgjorde sættevognstrækkerne i 2002 27 pct. af den samlede bestand af trækkere og tunge lastbiler mod 23 pct. i 1998.

Figur 13. Bestanden af sættevognstrækkere i 1998 og 2002 fordelt på aldersgrupper



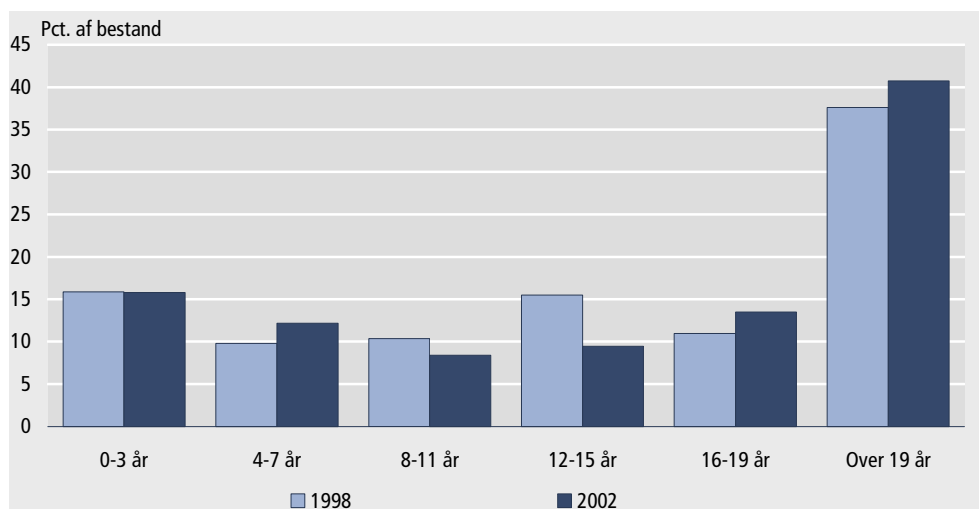
Sættevognstrækkerne har en ganske lav gennemsnitsalder Gennemsnitsalderen for sættevognstrækkerne var 3,6 år i 2002 mod 3,8 år i 1998. Det store antal nyregistreringer de senere år viser sig ved, at 89 pct. af bestanden var under 8 år gammel primo 2002.

3.7 Motorcykler

Stor stigning i antallet af motorcykler Bestanden af motorcykler var primo 2002 på 78.400 mod 59.900 i 1998 svarende til en tilgang på 31 pct. 71 pct. af motorcyklerne havde i 2002 en egenvægt på 151-250 kg, mens 22 pct. lå under 151 kg, jf. tabel 7. Det skal bemærkes, at der ved at foretage opgørelsen pr. 1. januar formentlig sker en undervurdering af antallet af reelt aktive motorcykler, idet en del af disse afmeldes i vintersæsonen, for derved at spare vægtafgift og forsikringspræmie.

Svag stigning i gennemsnitsalder Gennemsnitsalderen for motorcykler var 19,8 år i 2002 mod 18,8 år i 1998. Stigningen kan bl.a. henføres til, at bestanden af motorcykler med en alder på over 19 år voksede til at udgøre 41 pct. af bestanden i 2002 mod 38 pct. i 1998.

Figur 14. Bestanden af motorcykler i 1998 og 2002 fordelt på aldersgrupper



3.8 Knallert-45

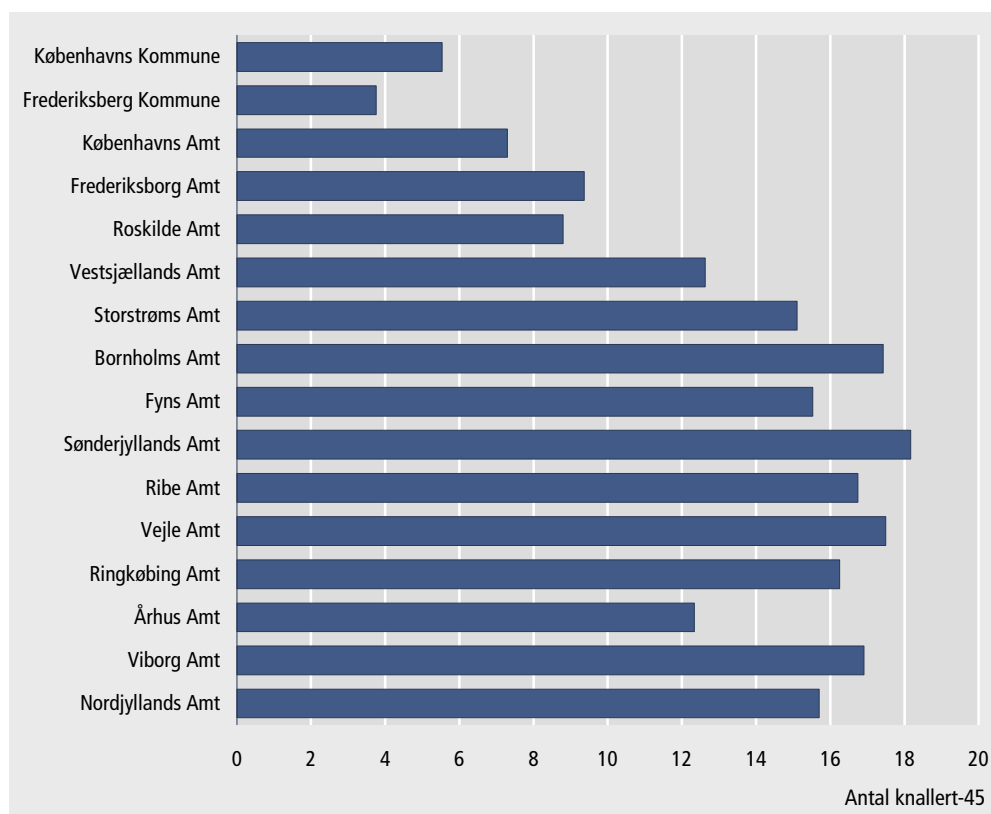
Nyt køretøj på de danske veje

Knallert-45 blev introduceret på det danske marked i 1994. De lette køretøjer, der stort set alle har en egenvægt på op til 100 kg og er billige i drift, har frem til 2002 haft en stor fremgang. Bestanden var i 2002 på 68.000 køretøjer, og det var dobbelt så mange som i 1998, jf. tabel 8.

Ikke et storbyfænomen

Knallert-45'erne har haft mest gennemslagskraft uden for de store byer og vest for Storebælt. Der var for hele landet gennemsnitlig 12,7 knallert-45 pr. 1.000 indbyggere primo 2002.

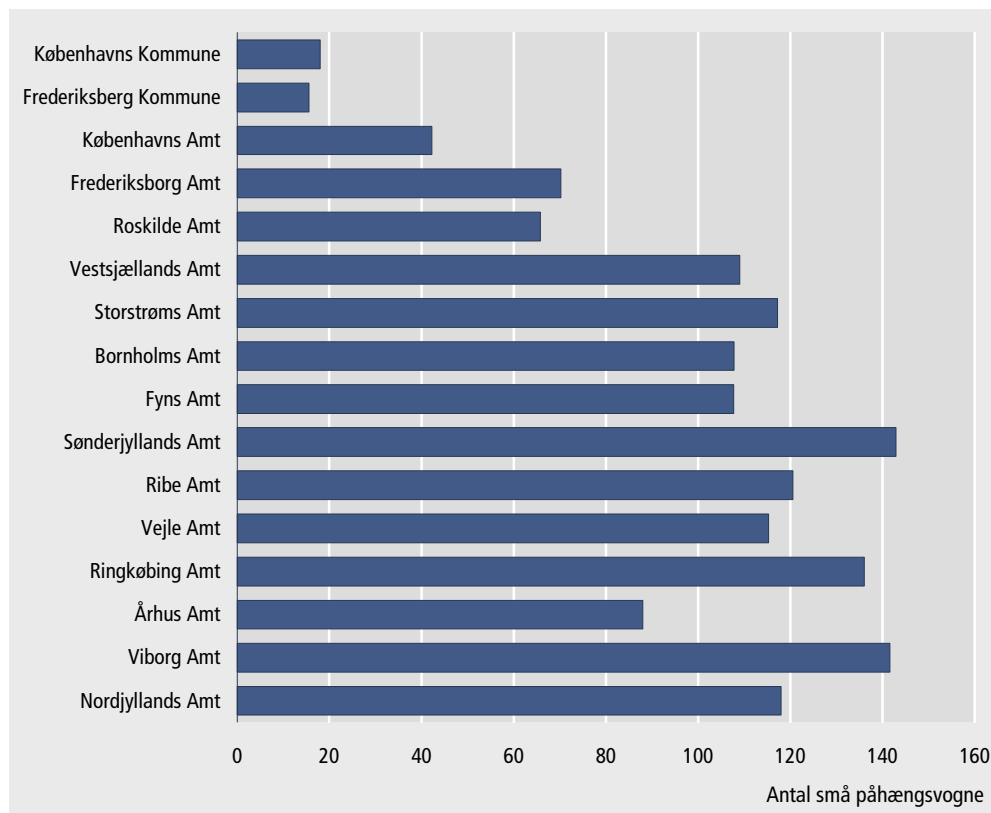
Figur 15. Knallert-45 pr. 1.000 indbyggere i 2002 fordelt på amter



3.9 Små påhængsvogne

- Stor tilgang af små påhængsvogne* Der var primo 2002 registreret 539.000 påhængsvogne med en totalvægt på op til 2.000 kg (\approx trailere til person- og varebiler), jf. tabel 9. Det var 26 pct. eller 111.300 flere end for fire år siden.
- Majoriteten under 500 kg totalvægt* Påhængsvogne med en totalvægt på 251-500 kg udgjorde 78 pct. af de små påhængsvogne i 2002, og det var en nedgang fra 80 pct. i 1998. 13 pct. havde en totalvægt på 501-1.000 kg, og denne bestand var dobbelt så stor som i 1998.
- Den gennemsnitlige lasteevne steg fra 377 kg i 1998 til 400 kg i 2002.
- Gennemsnitsalderen steg* Gennemsnitsalderen for de små påhængsvogne var 11,7 år i 2002 mod 10,8 år i 1998. Primo 2002 var 23 pct. af bestanden under 4 år, mens 20 pct. var over 19 år.
- 2/3 vest for Storebælt* Ligesom for personbiler eksisterer der geografiske forskelle i trailerrådigheden. Således var 63 pct. af de små påhængsvogne registreret vest for Storebælt, mens 27 pct. var registreret øst for Storebælt.
- Én trailer pr. 10 danskere* Sønderjyllands Amt var med 143,0 små påhængsvogne pr. 1.000 indbyggere det "trailerrigeste" amt i 2002. På landsplan var der 100,4 små påhængsvogne pr. 1.000 indbyggere.

Figur 16. Små påhængsvogne pr. 1.000 indbyggere i 2002 fordelt på amter



3.10 Store påhængsvogne

- Flere store påhængsvogne ...* Bestanden af store påhængsvogne over 2 ton totalvægt var primo 2002 på 19.900 vogne, og der var 25 pct. flere end i 1998, jf. tabel 10. 77 pct. anvendtes til gods for lastbiler. 80 pct. havde 2 aksler.
- ... der er blevet lettere ...* Antallet af påhængsvogne med en totalvægt på 2.001-5.000 kg er mere end fordoblet fra 1998 til 2002, og udgjorde med 7.100 vogne 36 pct. af bestanden primo 2002.

Påhængsvogne over 18 ton totalvægt udgjorde 35 pct. af bestanden i 2002 mod 40 pct. i 1998.

... men har større lastekapacitet Mens den gennemsnitlige lasteevne faldt fra 10.493 kg i 1998 til 9.230 kg i 2002, så blev den samlede lastekapacitet forøget med 10 pct. til i alt 183.300 ton i 2002.

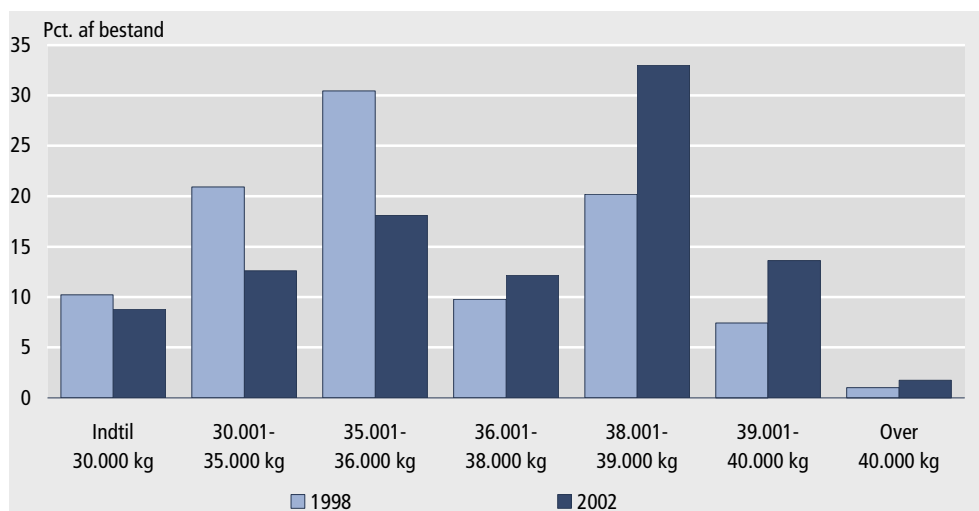
Fald i gennemsnitsalderen Gennemsnitsalderen for de store påhængsvogne er faldet fra 10,7 år i 1998 til 9,0 år i 2002. Primo 2002 var 37 pct. under 4 år mod 27 pct. i 1998.

3.11 Sættevogne

Stor stigning i antallet af sættevogne ... Antallet af sættevogne var primo 2002 på 25.300 mod 21.200 i 1998, svarende til en stigning på 19 pct., jf. tabel 11.

... og store ændringer inden for de enkelte grupper af totalvægt Tilgangen dækker over store forskydninger i antallet af sættevogne inden for de forskellige grupper af totalvægt, jf. bemærkningerne om følgerne af de højere tilladte totalvægte i afsnit 3.5 og 3.6. Det generelle billede er, at der har været forskydninger op mod de højere vægtgrænser som for de øvrige tunge køretøjer.

Figur 17. Bestanden af sættevogne i 1998 og 2002 fordelt på totalvægt



Sættevogne med de "gamle" totalvægte Gruppen af sættevogne med en totalvægt op til 35.000 kg udgjorde således kun 21 pct. af bestanden i 2002 mod 31 pct. i 1998. Det svarede til en tilbagegang på 1.200 sættevogne. Gruppens andel af lastekapaciteten faldt fra 27 pct. til 17 pct.

Gruppen fra 35.001-36.000 kg faldt antalsmæssigt med 29 pct., og dens andel af bestanden faldt fra 30 pct. i 1998 til 18 pct. i 2002. Gruppens andel af lastekapaciteten faldt fra 31 pct. til 18 pct.

Sættevogne med de "nye" totalvægte Omvendt var der siden 1998 kommet 1.000 sættevogne til med 36.001-38.000 kg i totalvægt. Det var en stigning på 48 pct., så denne gruppe tegnede sig for 12 pct. af bestanden primo 2002. Gruppens andel af lastekapaciteten steg fra 11 pct. til 13 pct.

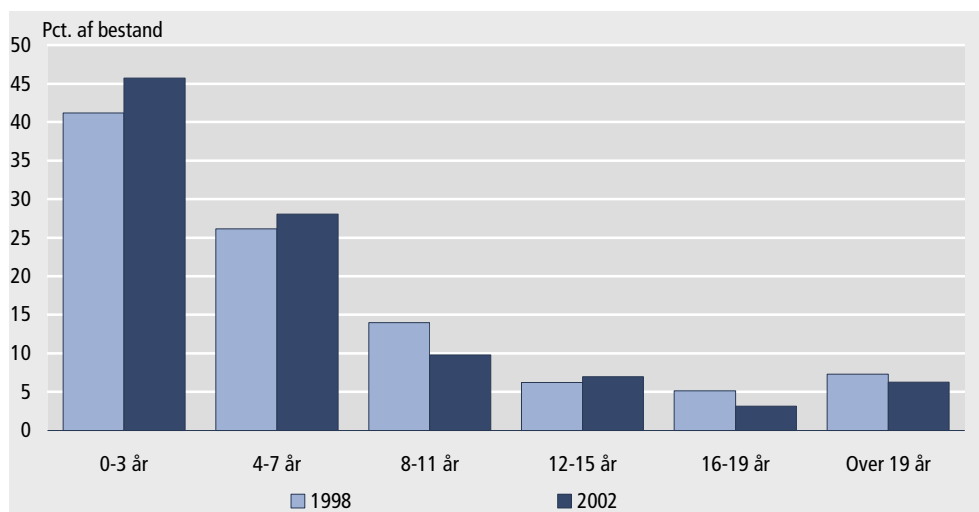
Grupperne fra 38.001-40.000 kg tegnede sig for langt den største udvikling med en tilgang på 5.900 sættevogne, hvorefter gruppen udgjorde 47 pct. af bestanden i 2002 mod 28 pct. i 1998. Gruppens andel af lastekapaciteten steg fra 31 pct. til 51 pct.

Tungere sættevogne har givet øget lastekapacitet Den samlede lastekapacitet blev forøget med 24 pct. fra 1998 til 2002 til i alt 729.800 ton. Væksten foregik som nævnt ovenfor i de højere grupper af tilladte totalvægte.

Faldende gennemsnitsalder

Gennemsnitsalderen for sættevognene gik ned fra 6,7 år i 1997 til 6,1 år i 2002. Det store antal nyregistreringer de senere år parallelt med registreringsmønsteret for sættevognstrækkerne viser sig ved, at 74 pct. af bestanden i 2002 var under 8 år gammel.

Figur 18. Bestanden af sættevogne i 1998 og 2002 fordelt på aldersgrupper

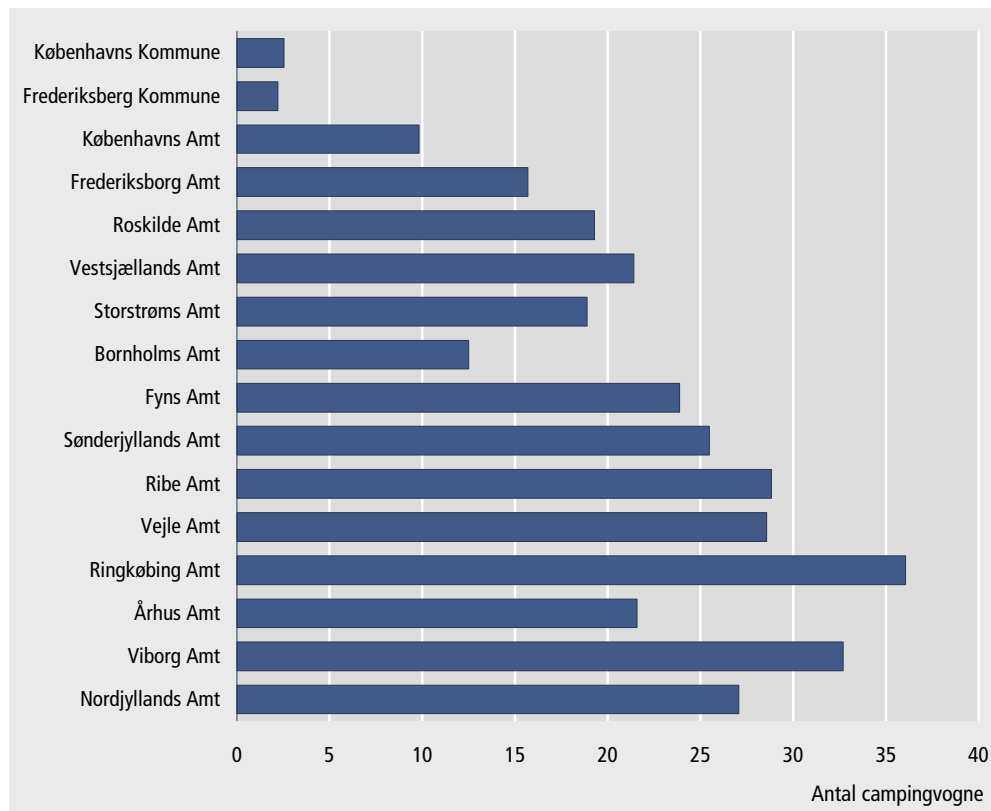


3.12 Campingvogne

Svag stigning i antallet af campingvogne

Antallet af campingvogne var primo 2002 på 111.000, og det var 8.700 flere end i 1998, jf. tabel 12.

Figur 19. Campingvogne pr. 1.000 indbyggere i 2002 fordelt på amter



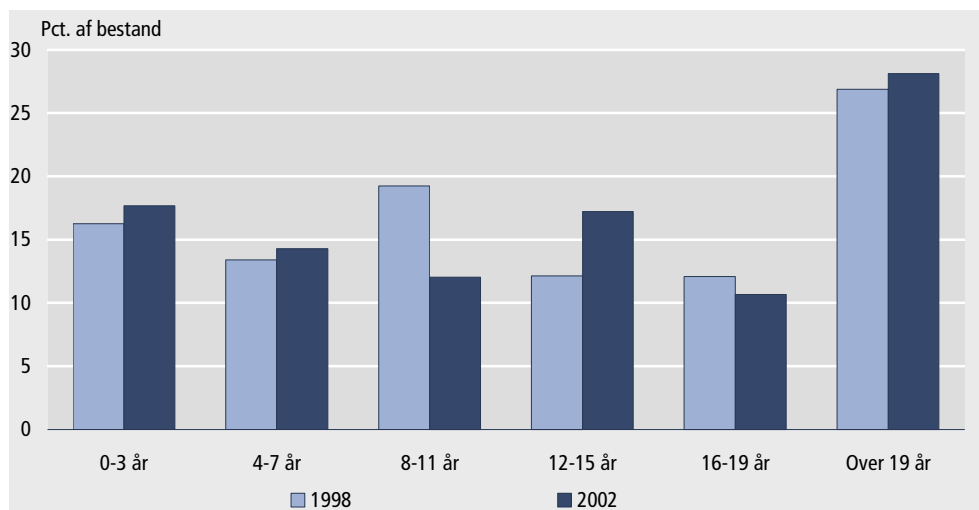
Uændret geografisk fordeling

Den geografiske fordeling af campingvognene på amter og landsdele har ikke forandret sig nævneværdigt fra 1998 til 2002.

Uens geografisk fordeling af rådigheden

Den gennemsnitlige relative rådighed, som i 2002 var 20,7 campingvogne pr. 1.000 indbyggere mod 19,3 i 1998, dækker over store forskelle på campingvognenes popularitet amterne imellem. Generelt var der mere end dobbelt så mange campingvogne pr. 1.000 indbyggere vest for Storebælt som der var øst for Storebælt. Samtidig var der færre campingvogne i de amter, der er domineret af store byer, hvor bilrådigheden er lavest jf. figur 5 (Københavnsområdet og Århus), samt på Bornholm, hvor transportomkostningerne pr. færge ikke er ubetydelige.

Figur 20. Bestanden af campingvogne i 1998 og 2002 fordelt på aldersgrupper



Campingvognene er blevet større ...

Der var i perioden 1998 til 2002 samtidig en relativ stor forskydning mellem vægtgrupperne. Bestanden af campingvogne med en totalvægt på 501-1.000 kg udgjorde i 2002 53 pct. af bestanden mod 65 pct. i 1998. Vægtgruppen på 1.001-1.500 kg tegnede sig tilsvarende for hhv. 45 pct. og 34 pct. af bestandene.

... og en anelse ældre

Gennemsnitsalderen for campingvogne steg i perioden fra 13,2 år i 1998 til 13,6 år i 2002. 28 pct. af campingvognene var over 19 år primo 2002.

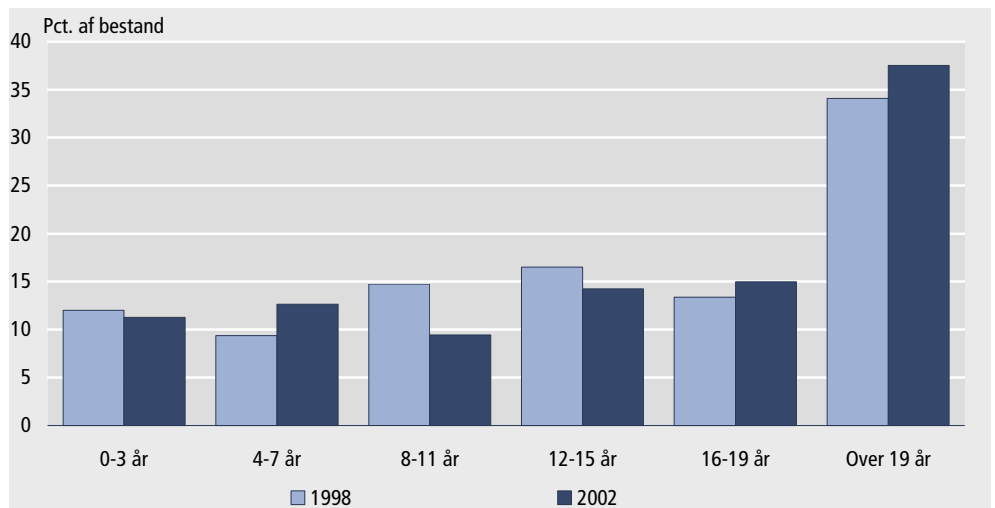
3.13 Traktorer

Svagt fald i antallet af traktorer

Antallet af traktorer var primo 2002 på 116.600 mod 123.800 i 1998. 90 pct. af traktorbestanden i 2002 var ikke indregistreret, men alene godkendt til begrænset transport på offentlig vej, jf. tabel 13.

Tilbagegangen gjorde sig kun gældende for traktorer med en egenvægt op til 4.000 kg, hvoraf der forsvandt 13.900. Af de tungere traktorer var der til gengæld en tilgang på næsten 6.800, så de udgjorde en tredjedel af bestanden i 2002.

Figur 21. Bestanden af traktorer i 1998 og 2002 fordelt på aldersgrupper



Svagt øget gennemsnitsalder

Gennemsnitsalderen for traktorerne steg fra 15,7 år i 1998 til 16,7 år i 2002. Gruppen af traktorer med en gennemsnitsalder på 20 år og derover udgjorde således 38 pct. af bestanden i 2002 mod 34 pct. i 1998.

4. Begreber og definitioner

4.1 Generelt

Motorkøretøjer

Ved *motorkøretøjer* forstås motordrevne køretøjer, som er indrettet til person- eller godsbeholdning, og som er konstrueret til at kunne køre hurtigere end 30 km/t. Biler og motorcykler er således pr. definition motorkøretøjer. I denne artikel er knallert-45 også henregnet til gruppen.

Biler og motorcykler

Til biler henregnes ud over motorkøretøjer med 4 eller flere hjul eller bæltter også 3-hjulede køretøjer, der vejer mere end 400 kg. 3-hjulede køretøjer med egenvægt på højst 400 kg betegnes som motorcykler, hvis motorens slagvolumen er på over 50 cm³.

4.2 De forskellige køretøjer

Personbiler

Personbiler er indrettet til personbefordring af maksimalt 9 personer inklusive føreren. Foruden til privatkørsel (af såvel private som af firmaer, jf. også afsnit 4.5 nedenfor) kan personbiler anvendes til fx hyrevognskørsel, udlejningskørsel eller sygetransport. Personbiler, der er angivet anvendt til rutekørsel, er henført til busser. Personbiler, der er angivet anvendt til rustvognskørsel, er henført til varebiler.

Busser

Busser er indrettet til personbefordring af mindst 10 personer inklusive føreren. Der skelnes mellem busser til rutekørsel og turistikørsel (herunder foreningskørsel).

Vare- og lastbiler

Vare- og lastbiler er indrettet til godstransport. Disse køretøjer størrelsesgrupperes primært efter totalvægt, idet køretøjer med totalvægt til og med 3.500 kg i denne artikel betegnes som varebiler, mens tungere køretøjer er lastbiler.

Biler til rustvognskørsel indgår under varebiler. Biler til brandsluknings- og redningskørsel er optalt separat.

Sættevognstrækkere

Trækkere til sættevogne henregnes til lastbilgruppen. Disse biler er specielt indrettet til kørsel med sættevogn.

<i>Motorcykler</i>	<i>Motorcykler</i> er køretøjer med 2 eller 3 hjul, med eller uden sidevogn, hvis egenvægt ikke overstiger 400 kg.
<i>Knallert-45</i>	<i>Knallert-45</i> eller registreringspligtig knallert er i teknisk forstand en knallert med et slagvolumen på maksimalt 50 cm ³ og en konstruktivt bestemt maksimal hastighed på højst 45 km/t.
<i>Påhængskøretøjer</i>	<i>Påhængskøretøjer</i> , som er beregnet til at blive trukket af registreringspligtige køretøjer, er selv registreringspligtige. Påhængskøretøjer kan opdeles i påhængsvogne, sættevogne og campingvogne og er hovedsagelig indrettet til befording af personer eller gods.
<i>Påhængsvogne</i>	<i>Påhængsvogne</i> er i denne artikel opdelt i to grupper: De små påhængsvogne med en totalvægt på op til og med 2.000 kg, der stort set kan betegnes som trailere til person- og varebiler, og de store påhængsvogne med en totalvægt over 2.000 kg.
<i>Sættevogne</i>	<i>Sættevogne</i> er køretøjer som er specielt konstrueret til at blive trukket af motorforvogne (som oftest er sættevognstrækkere).
<i>Campingvogne</i>	Campingvogne medtages her under påhængskøretøjer, uanset at færdselsloven betegner campingvogne som påhængsredskaber. Combicampingvogne, der har et telt indbygget, og som, når dette er opslået, fungerer som campingvogn, registreres som påhængsvogne til godsbefordring, fordi de i sammenklappet tilstand fremtræder som påhængsvogne beregnet til dette formål.
<i>Traktorer</i>	<i>Traktorer</i> er motordrevne køretøjer, der fortrinsvis er indrettet til at trække andre køretøjer eller arbejdsredskaber, og som til forskel fra biler er konstrueret til højst at kunne køre 30 km/t. Centralregisteret omfatter såvel registrerede traktorer som traktorer, der uden at være registrerede, er godkendt til transport på offentlig vej af bestemte redskaber og produkter mellem nøjere fastsatte positioner. En væsentlig del af den danske traktorbestand inden for landbruget er dog hverken godkendt eller registreret, og de må kun i meget begrænset omfang køre på offentlig vej. Den sidstnævnte gruppe er ikke omfattet af denne opgørelse.

4.3 Vægtbegreber

<i>Egenvægt</i>	Et køretøjs vægt i tom tilstand betegnes som <i>egenvægten</i> . Udstyr, der normalt medføres på køretøjet, medregnes i egenvægten. Derimod er vægten af brændstof og fører mv. (driftsmidler) ikke medregnet.
<i>Lasteevne</i>	Ved køretøjets <i>lasteevne</i> forstås den tungeste last - herunder fører og brændstof - som køretøjet er godkendt til at måtte medføre. For sættevognstrækkere udtrykkes lasteevnen i form af den tilladte skammelbelastning.
<i>Totalvægt</i>	Summen af egenvægt og lasteevne udgør den <i>største tilladte totalvægt</i> , som normalt betegnes totalvægten.

4.4 Alder

<i>Aldersberegning</i>	Køretøjernes alder beregnes ud fra deres 1. registreringsår. Ved opgørelsen pr. 1. januar 2002, er alle køretøjer indregistreret 1. gang i 2001 sat til 0 (nul) år, mens køretøjer fra 2000 er sat til 1 år etc.
------------------------	--

4.5 Ejerforhold og geografisk lokalisering

Ejerforhold I Centralregistret for Motorkøretøjer kan der forekomme én eller flere bruger- og ejeroplysninger for det enkelte køretøj. Hvis et køretøjs ejer og bruger er den samme person eller det samme firma, forekommer der kun en brugeroplysning (idet bruger så også er ejer). Hvis ejer er forskellig fra bruger, forekommer der såvel en ejer- som en brugeroplysning. I sidstnævnte tilfælde er det ejeroplysningerne, der er lagt til grund for placeringen i sektorer i tabel 1, tabel 9 og den geografiske lokalisering i alle tabellerne.

Husholdninger, erhverv og geografi Den geografiske lokalisering af køretøjerne samt placeringen af personbiler og små påhængsvogne i tabel 1 og 9 i husholdningerne og erhvervene er foregået vha. *ejerens* identifikationsnummer. Et CPR-nummer har placeret køretøjet i husholdningerne, mens et SE-nummer har placeret det i erhvervene. For en del køretøjer foreligger der ingen CPR- eller SE-nummeroplysninger, og de er derfor anført under uoplyst.

Den geografiske lokalisering af de personejede køretøjer (CPR-ejere) er foregået vha. adresseoplysningerne i Det Centrale Personregister, mens de virksomhedsejede køretøjer (SE-ejere) er lokaliseret vha. adresseoplysningerne i Erhvervsregistret.

Beregningerne af køretøjsrådigheden pr. 1.000 indbyggere fordelt på amter for hhv. personbiler, knallert-45, små påhængsvogne og campingvogne er foretaget ud fra befolkningen i amterne pr. 1. januar de respektive opgørelsesår.

5. Kilder

Kilder Opgørelserne i denne artikel er foretaget på grundlag af årsstatusversioner af Danmarks Statistiks bilregister, hvis kilderegister er Centralregistret for Motorkøretøjer.

6. Yderligere oplysninger

Mere information Oplysningerne om nyregistreringer, herunder reviderede tal for de seneste 24 måneder samt sæsonkorrigerede serier, er også tilgængelige på www.statistikbanken.dk.

Bilstatistisk servicesystem *Bilstatistisk servicesystem* med godt 500 standardtabeller kan til faste priser levere yderligere detaljerede oplysninger om bl.a. ny- og brugtvognssalg fordelt efter geografi, demografi, anvendelser mv. Der er også mulighed for at bestille skræddersyede opgørelser.

Henvendelse Lars Svenningsen (tal), tlf. 39 17 31 16, lks@dst.dk
Søren Dalbro (metode), tlf. 39 17 34 16, sda@dst.dk

En tilsvarende opgørelse pr. 1. januar 2001 er offentliggjort i indeværende serie 2001:15.

Tabel 1. Personbiler pr. 1. januar efter anvendelse, drivmiddel, egenvægt, alder, ejerskab, ejers adresse og bilrådighed

	1998	1999	2000	2001	2002	1998-2002
	antal					pct.
Personbiler i alt	1 783 098	1 817 147	1 843 254	1 854 060	1 872 631	5,0
Anvendelse						
Privat kørsel	1 757 256	1 789 238	1 813 315	1 821 719	1 839 320	4,7
Hyrevogne	5 889	5 936	5 969	6 059	6 096	3,5
Udlejningsvogne	8 489	9 234	9 603	10 038	10 085	18,8
Skolekørsel	1 950	2 064	2 170	2 203	2 213	13,5
Sygekørsel	1 017	987	1 015	1 042	1 107	8,8
Beboelse	2 016	2 512	3 381	4 636	4 816	138,9
Øvrige anvendelser	6 481	7 176	7 801	8 363	8 994	38,8
Drivmiddel						
Benzin	1 702 543	1 733 602	1 750 178	1 747 961	1 751 905	2,9
Diesel	80 207	83 240	92 810	105 836	120 490	50,2
Gas mv.	348	305	266	263	236	-32,2
Egenvægt						
Indtil 600 kg	7 553	5 937	4 648	3 974	3 651	-51,7
601-700 kg	82 449	69 503	58 577	51 174	45 946	-44,3
701-800 kg	264 095	238 446	212 621	192 250	176 608	-33,1
801-900 kg	371 865	365 401	360 799	353 146	345 492	-7,1
901-1.000 kg	377 781	370 723	362 452	352 492	344 124	-8,9
1.001-1.100 kg	325 357	343 776	357 088	363 927	368 348	13,2
1.101-1.200 kg	139 337	169 941	193 466	210 442	224 005	60,8
1.201-1.300 kg	131 565	155 814	177 458	193 454	212 470	61,5
1.301-1.400 kg	41 662	49 976	61 268	69 986	80 249	92,6
1.401-1.500 kg	17 634	20 581	24 033	28 094	33 035	87,3
1.501-1.600 kg	8 274	9 353	10 570	11 997	13 345	61,3
1.601-1.700 kg	4 800	5 254	5 832	6 756	7 182	49,6
1.701-1.800 kg	3 326	3 794	4 509	5 146	5 504	65,5
1.801-1.900 kg	2 197	2 621	3 093	3 504	3 864	75,9
1.901-2.000 kg	1 890	2 284	2 642	2 978	3 266	72,8
Over 2.000 kg	3 313	3 743	4 198	4 740	5 542	67,3
Alder						
0-3 år	553 654	572 917	580 672	550 893	494 268	-10,7
4-7 år	319 465	372 274	419 877	471 426	538 817	68,7
8-11 år	415 281	339 715	309 655	306 996	310 239	-25,3
12-15 år	335 180	389 626	390 425	361 166	323 053	-3,6
16-19 år	93 029	80 919	86 872	114 144	157 218	69,0
Over 19 år	66 489	61 696	55 753	49 435	49 036	-26,2
Gennemsnitsalder i år	8,1	7,8	7,7	7,8	8,1	0,0
Ejerskab						
I husholdningerne	1 643 061	1 674 697	1 699 719	1 709 554	1 729 031	5,2
I erhvervene	120 639	127 406	131 510	134 182	133 630	10,8
Uoplyst	19 398	15 044	12 025	10 324	9 970	-48,6

Tabel 1 (fortsat).

Personbiler pr. 1. januar efter anvendelse, drivmiddel, egenvægt, alder, ejerskab, ejers adresse og bilrådighed

	1998	1999	2000	2001	2002	1998-2002
	antal					pct.
Ejers adresse						
Københavns Kommune	96 825	101 254	106 333	110 247	112 669	16,4
Frederiksberg Kommune	20 411	20 930	21 281	21 378	21 659	6,1
København Amt	195 304	200 941	206 952	208 351	210 315	7,7
Frederiksborg Amt	130 245	134 201	138 273	141 271	144 752	11,1
Roskilde Amt	79 020	81 131	82 851	83 753	84 937	7,5
Vestsjællands Amt	103 690	105 828	108 001	109 194	110 800	6,9
Storstrøms Amt	90 332	92 270	93 752	94 262	95 759	6,0
Bornholms Amt	14 555	14 709	14 857	14 982	15 216	4,5
Fyns Amt	161 667	163 987	165 272	165 335	165 871	2,6
Sønderjyllands Amt	95 326	96 739	97 177	97 405	97 783	2,6
Ribe Amt	78 819	79 708	79 864	79 766	80 194	1,7
Vejle Amt	126 067	128 648	129 831	130 187	130 673	3,7
Ringkøbing Amt	99 852	101 250	101 871	101 859	102 518	2,7
Århus Amt	206 555	211 095	215 004	215 169	216 972	5,0
Viborg Amt	87 655	88 730	88 987	88 829	89 298	1,9
Nordjyllands Amt	170 525	173 388	174 671	174 844	175 533	2,9
Uoplyst	26 250	22 338	18 277	17 228	17 682	-32,6
	antal biler pr. 1.000 indbyggere					pct.
Ejers adresse						
Hele landet	336,8	342,0	345,8	346,6	348,8	3,6
Københavns Kommune	198,4	206,2	214,5	220,9	225,1	13,4
Frederiksberg Kommune	228,0	232,0	235,6	234,7	237,2	4,0
København Amt	320,0	328,3	337,4	338,7	340,7	6,5
Frederiksborg Amt	362,0	369,6	378,5	383,8	390,6	7,9
Roskilde Amt	346,3	353,1	357,8	359,1	361,7	4,5
Vestsjællands Amt	354,9	360,3	366,0	367,8	370,9	4,5
Storstrøms Amt	349,7	356,6	361,8	363,0	367,6	5,1
Bornholms Amt	325,0	330,3	335,1	339,5	344,3	5,9
Fyns Amt	342,6	347,6	350,2	350,2	351,0	2,5
Sønderjyllands Amt	375,5	381,2	383,4	384,6	386,2	2,8
Ribe Amt	352,2	355,3	356,0	355,4	357,3	1,5
Vejle Amt	365,9	371,6	373,6	372,8	371,9	1,6
Ringkøbing Amt	367,1	371,4	373,3	372,4	373,6	1,8
Århus Amt	327,0	332,7	337,5	335,9	336,6	2,9
Viborg Amt	376,0	380,2	380,8	379,7	381,1	1,4
Nordjyllands Amt	345,8	351,1	353,5	353,3	354,2	2,4

Tabel 2. Busser pr. 1. januar efter anvendelse, drivmiddel, totalvægt, antal passagerer, alder og ejers adresse

	1998	1999	2000	2001	2002	1998-2002
	antal					pct.
Busser i alt	13 779	13 911	13 909	13 968	13 954	1,3
Anvendelse						
Rutekørsel	4 469	4 571	4 590	4 660	4 697	5,1
Turistkørsel	9 310	9 340	9 319	9 308	9 257	-0,6
Drivmiddel						
Benzin	1 599	1 604	1 609	1 579	1 589	-0,6
Diesel	12 120	12 122	12 038	12 119	12 091	-0,2
Gas mv.	60	185	262	270	274	356,7
Totalvægt						
Indtil 3.000 kg	4 416	4 420	4 393	4 356	4 370	-1,0
3.001-5.000 kg	2 594	2 661	2 707	2 824	2 825	8,9
5.001-16.000 kg	2 154	1 997	1 814	1 658	1 536	-28,7
16.001-17.000 kg	3 617	3 715	3 689	3 552	3 399	-6,0
Over 17.000 kg	998	1 118	1 306	1 578	1 824	82,8
Antal passagerer (ekskl. fører)						
9	3 913	3 990	4 069	4 148	4 259	8,8
10-12	1 783	1 729	1 653	1 621	1 542	-13,5
13-19	1 418	1 446	1 450	1 488	1 472	3,8
20-49	1 280	1 266	1 268	1 253	1 218	-4,8
50-59	1 075	1 067	1 019	963	931	-13,4
60-69	1 257	1 384	1 445	1 421	1 384	10,1
70-79	2 441	2 469	2 462	2 431	2 404	-1,5
Over 79	612	560	543	643	744	21,6
Kapacitet, 1.000 passagerer	488	494	494	500	505	3,5
Alder						
0-3 år	3 229	3 011	3 174	3 101	2 990	-7,4
4-7 år	5 183	5 464	5 174	4 400	3 124	-39,7
8-11 år	2 495	2 433	2 583	3 528	4 848	94,3
12-15 år	1 720	1 759	1 770	1 691	1 684	-2,1
16-19 år	906	951	875	854	871	-3,9
Over 19 år	246	293	333	394	437	77,6
Gennemsnitsalder i år	7,2	7,4	7,6	7,8	8,2	13,9
Ejers adresse						
Københavns Kommune	1 557	1 670	1 739	1 924	853	-45,2
Frederiksberg Kommune	102	133	131	130	127	24,5
Københavns Amt	1 721	1 874	1 895	1 505	2 347	36,4
Frederiksborg Amt	843	840	829	717	683	-19,0
Roskilde Amt	353	348	360	341	364	3,1
Vestsjællands Amt	573	540	538	528	535	-6,6
Storstrøms Amt	625	513	450	445	430	-31,2
Bornholms Amt	81	79	80	83	82	1,2
Fyns Amt	870	916	948	906	916	5,3
Sønderjyllands Amt	508	526	502	479	521	2,6
Ribe Amt	480	478	475	461	478	-0,4
Vejle Amt	667	695	776	740	712	6,7
Ringkøbing Amt	715	728	736	726	715	-
Århus Amt	1 500	1 526	1 542	1 516	1 465	-2,3
Viborg Amt	642	673	693	690	708	10,3
Nordjyllands Amt	1 222	1 281	1 306	1 173	1 146	-6,2
Uoplyst	1 320	1 091	909	1 604	1 872	41,8

Tabel 3. Varebiler pr. 1. januar efter drivmiddel, totalvægt, lasteevne, alder og ejers adresse

	1998	1999	2000	2001	2002	1998-2002
	antal					pct.
Varebiler i alt¹	298 144	308 872	323 782	335 690	343 450	15,2
Drivmiddel						
Benzin	96 188	98 786	101 949	100 710	98 734	2,6
Diesel	201 703	209 872	221 645	234 829	244 586	21,3
Gas mv.	253	214	188	151	130	-48,6
Totalvægt						
Indtil 1.000 kg	321	275	274	258	242	-24,6
1.001-1.500 kg	29 035	29 944	34 384	33 869	32 059	10,4
1.501-2.000 kg	28 507	29 751	29 967	29 441	28 302	-0,7
2.001-2.500 kg	110 309	111 038	113 389	117 880	123 245	11,7
2.501-3.000 kg	40 635	41 837	43 659	45 694	47 283	16,4
3.001-3.500 kg	89 337	96 027	102 109	108 548	112 319	25,7
Lasteevne						
Indtil 500 kg	18 444	20 085	24 752	24 986	24 407	32,3
501-750 kg	68 334	72 376	78 109	83 137	88 282	29,2
751-1.000 kg	51 221	55 709	59 974	64 700	69 670	36,0
1.001-1.500 kg	131 843	132 187	132 595	134 547	133 723	1,4
1.501-2.000 kg	28 267	28 484	28 329	28 298	27 346	-3,3
2.001-3.000 kg	35	31	23	22	22	-37,1
	kg					pct.
Gennemsnitlig lasteevne i alt	1 027	1 022	1 008	1 005	999	-2,8
Indtil 1.000 kg totalvægt	364	364	353	352	353	-3,1
1.001-1.500 kg totalvægt	515	510	503	501	500	-2,8
1.501-2.000 kg totalvægt	582	586	586	585	583	0,2
2.001-2.500 kg totalvægt	924	906	883	861	838	-9,3
2.501-3.000 kg totalvægt	1 110	1 097	1 084	1 074	1 065	-4,1
3.001-3.500 kg totalvægt	1 428	1 420	1 411	1 404	1 396	-2,3
	ton					pct.
Samlet lastekapacitet i alt	306 303	315 701	326 435	337 255	343 062	12,0
Indtil 1.000 kg totalvægt	117	100	97	91	85	-26,9
1.001-1.500 kg totalvægt	14 952	15 274	17 287	16 985	16 041	7,3
1.501-2.000 kg totalvægt	16 596	17 430	17 556	17 211	16 513	-0,5
2.001-2.500 kg totalvægt	101 915	100 614	100 075	101 540	103 297	1,4
2.501-3.000 kg totalvægt	45 118	45 897	47 319	49 065	50 333	11,6
3.001-3.500 kg totalvægt	127 606	136 387	144 102	152 363	156 792	22,9
	alder					pct.
Alder						
0-3 år	98 851	107 135	114 159	118 678	119 507	20,9
4-7 år	69 884	71 352	76 726	83 531	92 587	32,5
8-11 år	76 079	63 132	56 522	58 606	60 385	-20,6
12-15 år	42 512	55 555	62 872	57 387	48 199	13,4
16-19 år	6 579	7 905	9 964	14 239	19 529	196,8
Over 19 år	4 239	3 793	3 539	3 249	3 243	-23,5
Gennemsnitsalder i år	6,8	6,8	6,7	6,7	6,7	-1,5

¹ Ekskl. brand- og redningskøretøjer.

Tabel 3 (fortsat).

Varebiler pr. 1. januar efter drivmiddel, totalvægt, lasteevne, alder og ejers adresse

	1998	1999	2000	2001	2002	1998-2002
	antal					pct.
Ejers adresse						
Københavns Kommune	22 271	24 019	25 012	27 858	29 082	30,6
Frederiksberg Kommune	2 183	2 218	2 258	2 256	2 249	3,0
København Amt	28 122	29 981	32 802	36 605	39 682	41,1
Frederiksborg Amt	22 421	23 264	25 370	24 254	25 332	13,0
Roskilde Amt	11 970	12 110	12 690	12 962	13 347	11,5
Vestsjællands Amt	18 830	18 978	19 708	20 281	20 719	10,0
Storstrøms Amt	16 816	16 991	17 460	17 894	18 153	8,0
Bornholms Amt	2 695	2 743	2 793	2 856	2 799	3,9
Fyns Amt	23 974	24 482	25 216	25 565	25 707	7,2
Sønderjyllands Amt	13 371	13 777	14 953	15 506	15 757	17,8
Ribe Amt	11 951	12 513	13 756	14 003	14 118	18,1
Vejle Amt	19 508	20 137	21 190	21 884	21 767	11,6
Ringkøbing Amt	15 371	15 746	16 593	17 049	17 228	12,1
Århus Amt	33 831	35 647	38 198	39 629	41 977	24,1
Viborg Amt	14 127	14 880	16 121	16 697	16 879	19,5
Nordjyllands Amt	25 140	26 095	27 984	29 052	29 749	18,3
Uoplyst	15 563	15 291	11 678	11 339	8 905	-42,8

Tabel 4. Lastbiler indtil 6 ton totalvægt pr. 1. januar efter drivmiddel, totalvægt, lasteevne, alder og ejers adresse

	1998	1999	2000	2001	2002	1998-2002
	antal					pct.
Små lastbiler i alt¹	4 760	5 055	4 899	4 628	4 356	-8,5
Drivmiddel						
Benzin	118	125	114	110	98	-16,9
Diesel	4 641	4 930	4 785	4 518	4 258	-8,3
Gas mv.	1	-	-	-	-	•
Totalvægt						
3.501-4.000 kg	27	24	24	22	18	-33,3
4.001-5.000 kg	1 683	2 014	2 188	2 224	2 200	30,7
5.001-6.000 kg	3 050	3 017	2 687	2 382	2 138	-29,9
Lasteevne						
Indtil 1.000 kg	147	151	168	164	156	6,1
1.001-1.500 kg	711	741	658	547	474	-33,3
1.501-2.000 kg	1 217	1 401	1 370	1 305	1 210	-0,6
2.001-3.000 kg	2 150	2 210	2 187	2 121	2 052	-4,6
Over 3.000 kg	535	552	516	491	464	-13,3
Gennemsnitlig lasteevne i kg	2 162	2 148	2 147	2 159	2 172	0,5
Samlet lastekapacitet i ton	10 289	10 858	10 520	9 991	9 462	-8,0
Alder						
0-3 år	1 270	1 677	1 888	1 838	1 625	28,0
4-7 år	1 003	1 042	898	902	1 042	3,9
8-11 år	1 185	916	744	655	614	-48,2
12-15 år	702	823	815	685	525	-25,2
16-19 år	358	331	286	266	280	-21,8
Over 19 år	242	266	268	282	270	11,6
Gennemsnitsalder i år	8,6	8,0	7,7	7,7	7,9	-8,1
Ejers adresse						
Københavns Kommune	383	496	521	585	641	67,4
Frederiksberg Kommune	35	36	28	18	15	-57,1
Københavns Amt	529	558	540	479	425	-19,7
Frederiksborg Amt	470	514	500	362	308	-34,5
Roskilde Amt	210	209	206	183	179	-14,8
Vestsjællands Amt	259	259	249	226	211	-18,5
Storstrøms Amt	215	213	196	186	170	-20,9
Bornholms Amt	24	25	27	28	29	20,8
Fyns Amt	321	330	329	318	294	-8,4
Sønderjyllands Amt	185	198	216	213	204	10,3
Ribe Amt	157	164	161	153	162	3,2
Vejle Amt	335	350	356	344	239	-28,7
Ringkøbing Amt	202	217	221	238	231	14,4
Århus Amt	492	526	497	466	463	-5,9
Viborg Amt	193	212	213	205	209	8,3
Nordjyllands Amt	378	411	411	410	424	12,2
Uoplyst	372	337	228	214	152	-59,1

¹ Jf. note 1, tabel 3.

Tabel 5.

Lastbiler over 6 ton totalvægt pr. 1. januar efter anvendelse, akselantal, drivmiddel, totalvægt, lasteevne, alder og ejers adresse

	1998	1999	2000	2001	2002	1998-2002
	antal					pct.
Store lastbiler i alt¹	33 107	33 209	33 321	32 975	32 445	-2,0
Anvendelse						
Vognmandskørsel	16 806	17 039	17 244	16 890	16 616	-1,1
Firmakørsel	15 627	15 516	15 452	15 435	15 123	-3,2
Anden kørsel	674	654	625	650	706	4,7
Akselantal						
2 aksler	19 811	19 525	19 336	19 060	18 613	-6,0
3 eller flere aksler	13 296	13 684	13 985	13 915	13 832	4,0
Drivmiddel						
Benzin	123	134	135	136	135	9,8
Diesel	32 981	33 070	33 185	32 838	32 308	-2,0
Gas mv.	3	5	1	1	2	-33,3
Totalvægt						
6.001-10.000 kg	4 223	4 203	4 259	4 263	4 234	0,3
10.001-15.000 kg	6 994	6 702	6 391	6 220	6 013	-14,0
15.001-17.000 kg	4 608	4 103	3 601	3 159	2 746	-40,4
17.001-18.000 kg	3 987	4 516	5 078	5 394	5 608	40,7
18.001-23.000 kg	1 042	824	612	471	374	-64,1
23.001-24.000 kg	8 302	7 775	7 253	6 650	6 414	-22,7
24.001-26.000 kg	2 505	3 403	4 163	4 571	4 568	82,4
Over 26.000 kg	1 446	1 683	1 964	2 247	2 488	72,1
Lasteevne						
Indtil 4.000 kg	4 097	4 136	4 205	4 261	4 265	4,1
4.001-6.000 kg	5 358	5 222	5 083	4 923	4 795	-10,5
6.001-8.000 kg	5 814	5 577	5 338	5 182	4 935	-15,1
8.001-10.000 kg	5 201	5 243	5 301	5 242	5 186	-0,3
10.001-12.000 kg	3 470	3 372	3 272	3 162	3 117	-10,2
12.001-14.000 kg	5 358	5 219	5 095	4 853	4 720	-11,9
14.001-16.000 kg	2 206	2 597	2 938	3 054	3 039	37,8
Over 16.000 kg	1 603	1 843	2 089	2 298	2 388	49,0
Gennemsnitlig lasteevne i kg	8 970	9 111	9 244	9 311	9 353	4,3
	ton					pct.
Samlet lastekapacitet	296 986	302 580	308 010	307 024	303 468	2,2
6.001-10.000 kg totalvægt	14 283	14 152	14 324	14 325	14 193	-0,6
10.001-15.000 kg totalvægt	40 203	38 056	35 903	34 832	33 456	-16,8
15.001-17.000 kg totalvægt	35 048	31 035	27 177	23 784	20 581	-41,3
17.001-18.000 kg totalvægt	33 512	38 066	42 952	45 585	47 393	41,4
18.001-23.000 kg totalvægt	11 719	9 177	6 766	5 123	4 001	-65,9
23.001-24.000 kg totalvægt	101 260	94 520	87 962	80 260	77 170	-23,8
24.001-26.000 kg totalvægt	36 292	48 933	59 482	65 032	64 688	78,2
Over 26.000 kg totalvægt	24 669	28 641	33 443	38 083	41 986	70,2
	antal					pct.
Alder						
0-3 år	10 075	10 967	11 311	10 816	10 126	0,5
4-7 år	7 519	7 210	7 468	8 163	9 139	21,5
8-11 år	9 540	7 876	6 829	6 141	5 483	-42,5
12-15 år	4 169	5 411	5 959	5 850	5 240	25,7
16-19 år	1 205	1 094	997	1 242	1 688	40,1
Over 19 år	599	651	757	763	769	28,4
Gennemsnitsalder i år	7,2	7,2	7,1	7,2	7,3	1,4

¹ Jf. note 1, tabel 3.

Tabel 5 (fortsat).

Lastbiler over 6 ton totalvægt pr. 1. januar efter anvendelse, akselantal, drivmiddel, totalvægt, lasteevne, alder og ejers adresse

	1998	1999	2000	2001	2002	1998-2002
	antal					pct.
Ejers adresse						
Københavns Kommune	2 277	2 592	2 566	2 695	2 978	30,8
Frederiksberg Kommune	56	59	74	97	110	96,4
Københavns Amt	3 047	3 289	3 359	3 552	3 526	15,7
Frederiksborg Amt	2 292	2 313	2 509	2 173	2 178	-5,0
Roskilde Amt	1 273	1 253	1 343	1 280	1 373	7,9
Vestsjællands Amt	1 683	1 712	1 770	1 719	1 621	-3,7
Storstrøms Amt	1 310	1 300	1 307	1 302	1 283	-2,1
Bornholms Amt	215	211	229	241	237	10,2
Fyns Amt	2 503	2 627	2 625	2 609	2 648	5,8
Sønderjyllands Amt	1 476	1 471	1 462	1 402	1 372	-7,0
Ribe Amt	1 397	1 387	1 400	1 308	1 248	-10,7
Vejle Amt	2 444	2 334	2 285	2 265	2 035	-16,7
Ringkøbing Amt	1 842	1 799	1 852	1 782	1 748	-5,1
Århus Amt	3 883	3 858	4 035	4 122	3 836	-1,2
Viborg Amt	1 608	1 610	1 634	1 673	1 675	4,2
Nordjyllands Amt	2 672	2 690	2 717	2 804	2 940	10,0
Uoplyst	3 129	2 704	2 154	1 951	1 637	-47,7

Tabel 6. Sættevognstrækkere pr. 1. januar efter anvendelse, akselantal, drivmiddel, totalvægt, alder og ejers adresse

	1998	1999	2000	2001	2002	1998-2002
	antal					pct.
Sættevognstrækkere i alt	9 961	10 497	11 256	11 557	12 009	20,6
Anvendelse						
Vognmandskørsel	8 930	9 409	10 118	10 387	10 793	20,9
Firmakørsel	1 022	1 078	1 117	1 150	1 191	16,5
Anden kørsel	9	10	21	20	25	177,8
Akselantal						
2 aksler	6 782	7 004	7 182	6 959	6 850	1,0
3 eller flere aksler	3 179	3 493	4 074	4 598	5 159	62,3
Drivmiddel						
Benzin	18	13	11	11	16	-11,1
Diesel	9 941	10 482	11 242	11 544	11 990	20,6
Gas mv.	2	2	3	2	3	50,0
Totalvægt						
Indtil 15.000 kg	141	125	106	95	84	-40,4
15.001-17.000 kg	1 390	1 023	769	608	474	-65,9
17.001-18.000 kg	5 258	5 856	6 298	6 243	6 279	19,4
18.001-23.000 kg	167	124	98	82	67	-59,9
23.001-24.000 kg	1 508	1 323	1 361	1 381	1 662	10,2
24.001-26.000 kg	1 388	1 922	2 469	2 974	3 243	133,6
Over 26.000 kg	109	124	155	174	200	83,5
Alder						
0-3 år	6 134	6 860	7 007	7 121	7 446	21,4
4-7 år	2 218	2 160	2 763	2 935	3 233	45,8
8-11 år	1 179	996	982	970	789	-33,1
12-15 år	337	402	426	441	421	24,9
16-19 år	68	48	49	59	88	29,4
Over 19 år	25	31	29	31	32	28,0
Gennemsnitsalder i år	3,8	3,5	3,5	3,5	3,6	-5,3
Ejers adresse						
Københavns Kommune	450	539	595	715	831	84,7
Frederiksberg Kommune	3	2	2	4	7	133,3
Københavns Amt	557	843	1 013	1 301	1 572	182,2
Frederiksborg Amt	917	930	1 069	875	992	8,2
Roskilde Amt	270	282	289	297	320	18,5
Vestsjællands Amt	402	387	412	366	360	-10,4
Storstrøms Amt	278	271	293	282	294	5,8
Bornholms Amt	55	55	57	55	60	9,1
Fyns Amt	449	465	490	488	507	12,9
Sønderjyllands Amt	919	948	905	697	718	-21,9
Ribe Amt	720	740	776	694	601	-16,5
Vejle Amt	712	755	808	830	842	18,3
Ringkøbing Amt	649	654	704	636	667	2,8
Århus Amt	1 325	1 335	1 509	1 547	1 508	13,8
Viborg Amt	771	757	775	536	579	-24,9
Nordjyllands Amt	1 099	1 112	1 252	1 376	1 548	40,9
Uoplyst	385	422	307	858	603	56,6

Tabel 7. Motorcykler pr. 1. januar efter drivmiddel, egenvægt, alder og ejers adresse

	1998	1999	2000	2001	2002	1998-2002
	antal					pct.
Motorcykler i alt	59 889	64 013	69 231	73 695	78 390	30,9
Drivmiddel						
Benzin	59 264	63 477	68 780	73 302	78 040	31,7
El	609	518	431	374	329	-46,0
Andre drivmidler	16	18	20	19	21	31,3
Egenvægt						
Indtil 100 kg	4 221	4 486	4 727	4 827	4 870	15,4
101-150 kg	11 566	11 611	11 807	11 821	11 985	3,6
151-200 kg	22 354	24 228	26 716	28 458	30 230	35,2
201-250 kg	17 871	19 408	21 209	23 145	25 128	40,6
251-300 kg	3 289	3 613	3 983	4 456	5 023	52,7
Over 300 kg	588	667	789	988	1 154	96,3
Alder						
0-3 år	9 489	10 775	12 610	12 924	12 359	30,2
4-7 år	5 870	6 250	6 722	8 104	9 543	62,6
8-11 år	6 192	5 992	5 929	5 845	6 595	6,5
12-15 år	9 266	9 246	8 750	8 134	7 395	-20,2
16-19 år	6 555	7 126	8 417	9 561	10 571	61,3
Over 19 år	22 517	24 624	26 803	29 127	31 927	41,8
Gennemsnitsalder i år	18,8	19,0	19,0	19,3	19,8	5,3
Ejers adresse						
Københavns Kommune	4 933	5 139	5 427	5 541	5 568	12,9
Frederiksberg Kommune	814	881	898	914	882	8,4
Københavns Amt	4 897	5 276	5 641	6 038	6 390	30,5
Frederiksborg Amt	3 961	4 256	4 579	4 939	5 265	32,9
Roskilde Amt	2 722	2 884	3 109	3 316	3 556	30,6
Vestsjællands Amt	3 528	3 762	4 067	4 317	4 570	29,5
Storstrøms Amt	2 741	2 864	3 080	3 303	3 566	30,1
Bornholms Amt	636	671	691	709	755	18,7
Fyns Amt	5 931	6 231	6 716	7 094	7 411	25,0
Sønderjyllands Amt	3 351	3 711	4 116	4 404	4 741	41,5
Ribe Amt	2 537	2 697	2 999	3 303	3 497	37,8
Vejle Amt	4 160	4 523	4 934	5 362	5 685	36,7
Ringkøbing Amt	3 095	3 342	3 649	3 944	4 248	37,3
Århus Amt	7 486	7 969	8 610	9 216	9 920	32,5
Viborg Amt	2 828	3 173	3 541	3 855	4 184	47,9
Nordjyllands Amt	5 094	5 505	6 078	6 570	7 254	42,4
Uoplyst	1 175	1 129	1 096	870	898	-23,6

Tabel 8. Knallert-45 pr. 1. januar efter drivmiddel, egenvægt, alder og ejers adresse

	1998	1999	2000	2001	2002	1998-2002
	antal					pct.
Knallert-45 i alt	33 986	48 107	57 707	64 615	67 975	100,0
Drivmiddel						
Benzin	33 981	48 074	57 673	64 585	67 939	99,9
El	4	30	31	28	34	750,0
Andre drivmidler	1	3	3	2	2	100,0
Egenvægt						
Indtil 100 kg	33 982	47 958	57 251	63 825	66 996	97,2
101-150 kg	4	149	456	637	729	•
151-200 kg	-	-	-	1	1	...
201-250 kg	-	-	-	152	245	...
251-300 kg	-	-	-	-	-	...
Over 300 kg	-	-	-	-	4	...
Alder						
0-3 år	33 986	47 473	52 495	48 939	39 430	16,0
4-7 år	-	634	5 212	15 675	28 543	...
8-11 år	-	-	-	1	2	...
12-15 år	-	-	-	-	-	...
16-19 år	-	-	-	-	-	...
Over 19 år	-	-	-	-	-	...
Gennemsnitsalder i år	0,7	1,2	1,7	2,3	3,0	328,6
Ejers adresse						
Københavns Kommune	1 322	1 896	2 338	2 640	2 774	109,8
Frederiksberg Kommune	225	236	290	335	343	52,4
Københavns Amt	2 153	3 053	3 745	4 282	4 503	109,2
Frederiksborg Amt	1 952	2 637	3 108	3 451	3 468	77,7
Roskilde Amt	1 069	1 567	1 869	2 002	2 066	93,3
Vestsjællands Amt	1 774	2 614	3 192	3 594	3 772	112,6
Storstrøms Amt	1 768	2 617	3 258	3 656	3 936	122,6
Bornholms Amt	355	498	600	712	770	116,9
Fyns Amt	3 895	5 498	6 408	7 043	7 338	88,4
Sønderjyllands Amt	2 501	3 323	3 903	4 385	4 598	83,8
Ribe Amt	2 042	2 673	3 093	3 465	3 759	84,1
Vejle Amt	2 929	4 330	5 280	5 840	6 146	109,8
Ringkøbing Amt	2 247	3 112	3 722	4 157	4 460	98,5
Århus Amt	3 876	5 463	6 681	7 622	7 951	105,1
Viborg Amt	1 819	2 692	3 268	3 691	3 961	117,8
Nordjyllands Amt	3 941	5 706	6 736	7 457	7 782	97,5
Uoplyst	118	192	216	283	348	194,9

Tabel 9. Påhængsvogne indtil 2 ton totalvægt pr. 1. januar efter totalvægt, lasteevne, alder, ejerskab, ejers adresse og rådighed

	1998	1999	2000	2001	2002	1998-2002
	antal					pct.
Små påhængsvogne i alt	427 681	456 576	484 791	512 250	539 011	26,0
Totalvægt						
Indtil 250 kg	5 023	4 962	4 938	4 867	4 834	-3,8
251-500 kg	342 763	364 019	384 332	402 682	420 384	22,6
501-1.000 kg	47 943	53 186	58 539	65 095	71 924	50,0
Over 1.000 kg	31 952	34 409	36 982	39 606	41 869	31,0
Lasteevne						
Indtil 1.000 kg	416 771	443 779	470 036	495 457	520 393	24,9
1.001-1.500 kg	9 902	11 601	13 375	15 214	16 825	69,9
Over 1.500 kg	1 008	1 196	1 380	1 579	1 793	77,9
Gennemsnitlig lasteevne i kg	377	384	389	395	400	5,9
Alder						
0-3 år	103 939	112 294	118 609	122 343	122 996	18,3
4-7 år	58 504	67 321	77 798	89 687	103 188	76,4
8-11 år	78 121	67 112	61 242	58 769	57 787	-26,0
12-15 år	74 754	84 261	86 999	83 119	76 347	2,1
16-19 år	50 282	52 857	55 800	63 517	72 848	44,9
Over 19 år	62 081	72 731	84 343	94 815	105 845	70,5
Gennemsnitsalder i år	10,8	11,0	11,2	11,4	11,7	8,3
Ejerskab						
I husholdningerne	318 676	341 666	363 804	389 427	411 763	29,2
I erhvervene	49 470	56 355	63 366	76 723	81 690	65,1
Uoplyst	59 535	58 555	57 621	46 100	45 558	-23,5
	antal					pct.
Ejers adresse						
Københavns Kommune	6 204	6 820	7 769	8 393	9 045	45,8
Frederiksberg Kommune	1 000	1 115	1 191	1 324	1 424	42,4
Københavns Amt	19 256	20 887	22 645	24 705	26 095	35,5
Frederiksborg Amt	18 454	20 321	22 104	24 288	26 010	40,9
Roskilde Amt	11 513	12 331	13 286	14 449	15 446	34,2
Vestsjællands Amt	22 719	24 955	27 344	30 383	32 556	43,3
Storstrøms Amt	21 776	23 791	25 937	28 517	30 543	40,3
Bornholms Amt	3 744	3 980	4 193	4 542	4 762	27,2
Fyns Amt	37 351	40 813	43 967	48 197	50 866	36,2
Sønderjyllands Amt	27 883	29 945	31 873	34 517	36 194	29,8
Ribe Amt	20 400	21 783	23 270	25 762	27 061	32,7
Vejle Amt	30 799	33 384	35 860	38 773	40 483	31,4
Ringkøbing Amt	29 942	31 883	33 723	35 614	37 337	24,7
Århus Amt	43 558	46 788	49 852	53 863	56 726	30,2
Viborg Amt	25 912	27 706	29 500	31 643	33 178	28,0
Nordjyllands Amt	44 197	47 697	50 853	55 546	58 491	32,3
Uoplyst	62 973	62 377	61 424	51 734	52 794	-16,2

Tabel 9 (fortsat).

Påhængsvogne indtil 2 ton totalvægt pr. 1. januar efter totalvægt, lasteevne, alder, ejerskab, ejers adresse og rådighed

Ejers adresse	1998	1999	2000	2001	2002	1998-2002
	antal påhængsvogne pr. 1.000 indbyggere					pct.
Hele landet	80,8	85,9	91,0	95,8	100,4	24,3
Københavns Kommune	12,7	13,9	15,7	16,8	18,1	42,1
Frederiksberg Kommune	11,2	12,4	13,2	14,5	15,6	39,6
Københavns Amt	31,6	34,1	36,9	40,2	42,3	34,0
Frederiksborg Amt	51,3	56,0	60,5	66,0	70,2	36,9
Roskilde Amt	50,5	53,7	57,4	62,0	65,8	30,4
Vestsjællands Amt	77,8	85,0	92,7	102,3	109,0	40,1
Storstrøms Amt	84,3	91,9	100,1	109,8	117,2	39,1
Bornholms Amt	83,6	89,4	94,6	102,9	107,7	28,9
Fyns Amt	79,2	86,5	93,2	102,1	107,7	36,0
Sønderjyllands Amt	109,8	118,0	125,7	136,3	143,0	30,2
Ribe Amt	91,1	97,1	103,7	114,8	120,6	32,3
Vejle Amt	89,4	96,4	103,2	111,0	115,2	28,9
Ringkøbing Amt	110,1	116,9	123,6	130,2	136,1	23,6
Århus Amt	69,0	73,7	78,2	84,1	88,0	27,6
Viborg Amt	111,1	118,7	126,2	135,3	141,6	27,4
Nordjyllands Amt	89,6	96,6	102,9	112,3	118,0	31,7

Tabel 10. Påhængsvogne over 2 ton totalvægt pr. 1. januar efter anvendelse, akselantal, totalvægt, lasteevne, alder og ejers adresse

	1998	1999	2000	2001	2002	1998-2002
	antal					pct.
Store påhængsvogne i alt	15 847	16 758	17 825	19 000	19 857	25,3
Anvendelse						
Til gods for lastbiler	11 394	12 241	13 206	14 271	15 253	33,9
Til gods for traktorer	4 453	4 517	4 619	4 729	4 604	3,4
Akselantal						
2 aksler	12 317	13 050	13 977	15 097	15 894	29,0
3 eller flere aksler	3 530	3 708	3 848	3 903	3 963	12,3
Totalvægt						
2.001-5.000 kg	3 226	3 911	4 847	6 025	7 087	119,7
5.001-10.000 kg	2 158	2 095	2 045	1 995	1 880	-12,9
10.001-15.000 kg	1 455	1 494	1 449	1 440	1 367	-6,0
15.001-16.000 kg	1 421	1 340	1 238	1 163	1 033	-27,3
16.001-18.000 kg	1 300	1 356	1 423	1 477	1 516	16,6
18.001-20.000 kg	2 830	2 915	3 015	2 998	3 012	6,4
20.001-24.000 kg	3 380	3 555	3 716	3 816	3 856	14,1
Over 24.000 kg	77	92	92	86	106	37,7
Lasteevne						
Indtil 2.000 kg	1 266	1 603	2 062	2 600	3 068	142,3
2.001-3.000 kg	1 514	1 869	2 374	3 026	3 641	140,5
3.001-10.000 kg	4 122	4 065	3 918	3 801	3 560	-13,6
10.001-12.000 kg	1 503	1 458	1 400	1 388	1 304	-13,2
12.001-14.000 kg	1 722	1 793	1 829	1 860	1 881	9,2
14.001-16.000 kg	2 291	2 331	2 428	2 490	2 526	10,3
16.001-18.000 kg	2 507	2 633	2 725	2 674	2 622	4,6
Over 18.000 kg	922	1 006	1 089	1 161	1 255	36,1
Gennemsnitlig lasteevne i kg	10 493	10 294	9 990	9 555	9 230	-12,0
	ton					pct.
Samlet lastekapacitet	166 286	172 513	178 072	181 540	183 278	10,2
2.001-10.000 kg totalvægt	19 416	20 539	22 242	24 441	26 074	34,3
10.001-15.000 kg totalvægt	12 739	13 113	12 764	12 833	12 219	-4,1
15.001-16.000 kg totalvægt	15 715	14 824	13 721	12 799	11 345	-27,8
16.001-18.000 kg totalvægt	16 683	17 449	18 341	19 094	19 662	17,9
18.001-20.000 kg totalvægt	41 327	42 579	44 043	43 769	43 981	6,4
Over 20.000 kg totalvægt	60 406	64 010	66 961	68 604	69 996	15,9
	antal					pct.
Alder						
0-3 år	4 208	5 122	6 048	7 005	7 413	76,2
4-7 år	2 489	2 420	2 658	3 086	3 981	59,9
8-11 år	3 148	2 835	2 510	2 327	2 057	-34,7
12-15 år	1 553	2 095	2 529	2 545	2 449	57,7
16-19 år	1 638	1 220	932	939	1 118	-31,7
Over 19 år	2 811	3 066	3 148	3 098	2 839	1,0
Gennemsnitsalder i år	10,7	10,4	9,9	9,4	9,0	-15,9

Tabel 10 (forsat).

Påhængsvogne over 2 ton totalvægt pr. 1. januar efter anvendelse, akselantal, totalvægt, lasteevne, alder og ejers adresse

	1998	1999	2000	2001	2002	1998-2002
	antal					pct.
Ejers adresse						
Københavns Kommune	486	655	729	709	817	68,1
Frederiksberg Kommune	37	41	46	51	54	45,9
Københavns Amt	785	918	964	1 120	1 311	67,0
Frederiksborg Amt	877	946	1 120	1 170	1 225	39,7
Roskilde Amt	483	533	627	709	884	83,0
Vestsjællands Amt	778	851	961	1 018	1 103	41,8
Storstrøms Amt	840	880	981	1 106	1 171	39,4
Bornholms Amt	83	88	90	105	104	25,3
Fyns Amt	1 142	1 297	1 405	1 567	1 671	46,3
Sønderjyllands Amt	905	945	984	1 076	1 095	21,0
Ribe Amt	746	782	858	913	924	23,9
Vejle Amt	1 088	1 148	1 242	1 378	1 402	28,9
Ringkøbing Amt	1 008	1 039	1 141	1 259	1 335	32,4
Århus Amt	1 718	1 900	2 121	2 341	2 342	36,3
Viborg Amt	811	865	919	1 029	1 074	32,4
Nordjyllands Amt	1 196	1 259	1 361	1 568	1 666	39,3
Uoplyst	2 864	2 611	2 276	1 881	1 679	-41,4

Tabel 11. Sættevogne pr. 1. januar efter opbygning/udstyr, akselantal, totalvægt, lasteevne, alder og ejers adresse

	1998	1999	2000	2001	2002	1998-2002
	antal					pct.
Sættevogne i alt	21 222	23 211	23 594	24 233	25 310	19,3
Opbygning/udstyr¹						
Tankvogne	1 109	1 132	1 157	1 185	1 250	12,7
Kasseopbygning	4 377	5 336	5 355	5 668	6 065	38,6
Veksellad/container	1 151	1 313	1 423	1 497	1 604	39,4
Tippelad	1 018	1 076	1 183	1 260	1 289	26,6
Køleanlæg	3 741	4 469	4 209	4 303	4 530	21,1
Presenningsopbygning	9 545	10 454	10 684	10 976	11 499	20,5
Åbent lad	12 887	13 889	14 246	14 650	15 298	18,7
Anden opbygning	1 166	1 098	1 038	940	833	-28,6
Akselantal						
2 aksler	1 006	1 254	1 535	1 792	2 063	105,1
3 eller flere aksler	20 216	21 957	22 059	22 441	23 247	15,0
Totalvægt						
Indtil 30.000 kg	2 165	2 203	2 292	2 205	2 219	2,5
30.001-35.000 kg	4 442	3 907	3 494	3 277	3 188	-28,2
35.001-36.000 kg	6 466	6 289	5 381	4 986	4 583	-29,1
36.001-38.000 kg	2 073	2 321	2 664	2 808	3 071	48,1
38.001-39.000 kg	4 285	6 211	6 911	7 492	8 355	95,0
39.001-40.000 kg	1 577	2 026	2 527	3 059	3 451	118,8
Over 40.000 kg	214	254	325	406	443	107,0
Lasteevne						
Indtil 20.000 kg	971	1 038	1 152	1 147	1 144	17,8
20.001-25.000 kg	2 100	2 039	1 920	1 809	1 842	-12,3
25.001-28.000 kg	6 444	5 761	4 882	4 470	4 143	-35,7
28.001-29.000 kg	3 389	3 715	3 384	3 254	3 037	-10,4
29.001-30.000 kg	1 933	2 267	2 407	2 445	2 664	37,8
Over 30.000 kg	6 385	8 391	9 849	11 108	12 480	95,5
Gennemsnitlig lasteevne i kg	27 696	28 071	28 318	28 604	28 833	4,1
	ton					pct.
Samlet lastekapacitet	587 757	651 567	668 139	693 157	729 757	24,2
Indtil 30.000 kg totalvægt	40 589	40 602	41 852	41 028	42 004	3,5
30.001-35.000 kg totalvægt	115 447	101 220	90 462	84 740	82 407	-28,6
35.001-36.000 kg totalvægt	180 134	175 401	150 600	139 791	128 778	-28,5
36.001-38.000 kg totalvægt	61 973	69 361	79 843	84 430	92 649	49,5
38.001-39.000 kg totalvægt	132 699	192 300	214 285	232 139	259 039	95,2
39.001-40.000 kg totalvægt	50 063	64 603	80 830	98 168	110 843	121,4
Over 40.000 kg totalvægt	6 852	8 078	10 267	12 862	14 037	104,8
	antal					pct.
Alder						
0-3 år	8 734	10 985	11 256	10 857	11 576	32,5
4-7 år	5 552	5 404	5 711	6 867	7 105	28,0
8-11 år	2 969	2 764	2 466	2 401	2 480	-16,5
12-15 år	1 324	1 539	1 779	1 837	1 767	33,5
16-19 år	1 092	906	721	640	800	-26,7
Over 19 år	1 551	1 613	1 661	1 631	1 582	2,0
Gennemsnitsalder i år	6,7	6,2	6,1	6,1	6,1	-9,0

¹ Summen af de enkelte opbygninger/udstyr overstiger totalen, idet en del køretøjer er godkendt til flere opbygninger, fx såvel åbent lad som presenningsopbygning.

Tabel 11 (fortsat).

Sættevogne pr. 1. januar efter opbygning/udstyr, akselantal, totalvægt, lasteevne, alder og ejers adresse

	1998	1999	2000	2001	2002	1998-2002
	antal					pct.
Ejers adresse						
Københavns Kommune	2 135	4 857	2 045	1 747	1 503	-29,6
Frederiksberg Kommune	4	17	15	19	10	150,0
Københavns Amt	2 670	959	889	1 107	1 539	-42,4
Frederiksborg Amt	1 158	1 347	1 576	1 775	2 270	96,0
Roskilde Amt	306	327	341	381	346	13,1
Vestsjællands Amt	564	595	630	663	763	35,3
Storstrøms Amt	305	327	332	346	348	14,1
Bornholms Amt	113	111	123	126	138	22,1
Fyns Amt	521	518	576	617	657	26,1
Sønderjyllands Amt	3 716	4 459	4 543	4 355	4 825	29,8
Ribe Amt	1 141	1 236	1 323	1 254	1 170	2,5
Vejle Amt	921	1 033	1 140	1 194	1 214	31,8
Ringkøbing Amt	781	816	865	887	938	20,1
Århus Amt	3 263	3 251	5 997	5 937	5 902	80,9
Viborg Amt	541	578	629	625	632	16,8
Nordjyllands Amt	1 325	1 386	1 478	1 515	1 638	23,6
Uoplyst	1 758	1 394	1 092	1 685	1 417	-19,4

Tabel 12. Campingvogne pr. 1. januar efter totalvægt, alder og ejers adresse

	1998	1999	2000	2001	2002	1998-2002
	antal					pct.
Campingvogne i alt	102 302	104 852	106 935	108 924	110 995	8,5
Totalvægt						
Indtil 500 kg	440	409	390	372	358	-18,6
501-1.000 kg	65 992	64 516	62 718	60 761	59 222	-10,3
1.001-1.500 kg	35 184	39 101	42 850	46 701	50 174	42,6
Over 1.500 kg	686	826	977	1 090	1 241	80,9
Alder						
0-3 år	16 634	18 184	19 090	19 601	19 626	18,0
4-7 år	13 728	13 236	13 404	14 421	15 856	15,5
8-11 år	19 679	18 088	16 061	14 447	13 345	-32,2
12-15 år	12 392	15 242	17 958	19 302	19 114	54,2
16-19 år	12 361	10 639	9 262	9 934	11 827	-4,3
Over 19 år	27 508	29 463	31 160	31 219	31 227	13,5
Gennemsnitsalder i år	13,2	13,3	13,4	13,4	13,6	3,0
Ejers adresse						
Københavns Kommune	1 190	1 215	1 254	1 268	1 278	7,4
Frederiksberg Kommune	204	196	187	196	203	-0,5
Københavns Amt	5 530	5 682	5 884	6 010	6 065	9,7
Frederiksborg Amt	4 959	5 203	5 422	5 631	5 813	17,2
Roskilde Amt	3 967	4 108	4 225	4 433	4 531	14,2
Vestsjællands Amt	5 542	5 720	5 878	6 174	6 397	15,4
Storstrøms Amt	4 265	4 423	4 563	4 726	4 920	15,4
Bornholms Amt	544	550	551	548	553	1,7
Fyns Amt	10 406	10 740	10 978	11 199	11 284	8,4
Sønderjyllands Amt	5 807	5 963	6 145	6 277	6 449	11,1
Ribe Amt	5 990	6 186	6 276	6 375	6 471	8,0
Vejle Amt	9 284	9 469	9 650	9 869	10 043	8,2
Ringkøbing Amt	9 058	9 305	9 500	9 702	9 892	9,2
Århus Amt	12 792	13 107	13 339	13 644	13 914	8,8
Viborg Amt	6 928	7 118	7 334	7 565	7 660	10,6
Nordjyllands Amt	12 066	12 477	12 773	13 166	13 410	11,1
Uoplyst	3 770	3 390	2 976	2 141	2 112	-44,0

Tabel 13. Traktorer pr. 1. januar efter art, egenvægt, alder og ejers adresse

	1998	1999	2000	2001	2002	1998-2002
	antal					pct.
Traktorer i alt	123 809	122 291	120 779	119 024	116 625	-5,8
Art						
Registrerede	10 669	10 952	11 586	12 005	11 595	8,7
Godkendte	113 140	111 339	109 193	107 019	105 030	-7,2
Egenvægt						
Indtil 1.300 kg	3 113	3 056	3 096	3 096	3 062	-1,6
1.301-1.500 kg	4 793	4 469	4 183	3 919	3 702	-22,8
1.501-1.800 kg	5 073	4 764	4 487	4 191	3 901	-23,1
1.801-1.900 kg	2 967	2 764	2 610	2 430	2 255	-24,0
1.901-2.000 kg	2 162	2 017	1 881	1 753	1 632	-24,5
2.001-3.000 kg	36 867	34 997	33 064	31 277	29 312	-20,5
3.001-4.000 kg	34 125	33 713	33 178	32 310	31 290	-8,3
4.001-5.000 kg	20 490	20 980	21 268	21 457	21 501	4,9
5.001-6.000 kg	9 494	10 277	11 163	11 936	12 569	32,4
6.001-7.000 kg	3 117	3 410	3 689	4 060	4 418	41,7
Over 7.000 kg	1 608	1 844	2 160	2 595	2 983	85,5
Alder						
0-3 år	14 832	15 422	15 077	14 308	13 110	-11,6
4-7 år	11 579	10 441	11 008	12 396	14 740	27,3
8-11 år	18 244	15 558	14 402	13 274	10 992	-39,8
12-15 år	20 421	22 456	21 388	19 391	16 581	-18,8
16-19 år	16 542	14 127	12 877	14 481	17 422	5,3
Over 19 år	42 191	44 287	46 027	45 174	43 780	3,8
Gennemsnitsalder i år	15,7	16,0	16,2	16,5	16,7	6,4
Ejers adresse						
Københavns Kommune	740	801	931	1 130	1 208	63,2
Frederiksberg Kommune	125	132	137	152	157	25,6
Københavns Amt	995	1 100	1 115	1 256	1 352	35,9
Frederiksborg Amt	2 418	2 454	2 526	2 669	2 655	9,8
Roskilde Amt	2 094	2 123	2 172	2 306	2 389	14,1
Vestsjællands Amt	7 939	7 920	7 913	8 054	7 996	0,7
Storstrøms Amt	8 596	8 529	8 457	8 507	8 342	-3,0
Bornholms Amt	1 919	1 908	1 869	1 924	1 883	-1,9
Fyns Amt	10 342	10 448	10 450	11 144	10 892	5,3
Sønderjyllands Amt	9 265	9 252	9 289	9 601	9 448	2,0
Ribe Amt	6 567	6 612	6 627	6 890	6 792	3,4
Vejle Amt	7 377	7 426	7 482	7 631	7 612	3,2
Ringkøbing Amt	10 217	10 156	10 107	10 087	9 924	-2,9
Århus Amt	10 191	10 199	10 169	10 389	10 225	0,3
Viborg Amt	9 823	9 940	9 950	10 124	9 988	1,7
Nordjyllands Amt	13 285	13 317	13 346	13 690	13 441	1,2
Uoplyst	21 916	19 974	18 239	13 470	12 321	-43,8

Tabel 14. Brand- og redningskøretøjer pr. 1. januar efter køretøjsart og totalvægt

	1998	1999	2000	2001	2002	1998-2002
	antal					pct.
Brand- og redningskøretøjer i alt	1 367	1 407	1 462	1 510	1 567	14,6
Personbiler ¹	150	169	197	220	248	65,3
Vare- og lastbiler ²	1 217	1 238	1 265	1 290	1 319	8,4
Totalvægt						
Indtil 2.000 kg	113	123	135	144	146	29,2
2.001-3.000 kg	157	166	176	191	218	38,9
3.001-6.000 kg	249	255	268	268	277	11,2
6.001-12.000 kg	433	428	422	414	391	-9,7
Over 12.000 kg	415	435	461	493	535	28,9

¹ Indgår også i tabel 1.

² Indgår ikke i tabel 3, 4 og 5.

50-års oversigten

50-års oversigten indeholder hovedlinierne i Danmarks samfundsøkonomiske udvikling siden den anden verdenskrig. Efterkrigstidens økonomiske vækst og velstandsstigning er et af de vigtigste temaer i bogen.

De enkelte afsnit beskriver i tekst udviklingen i bl.a. befolkningens sundhedstilstand, beskæftigelse, uddannelse, det danske erhvervsliv, privat og offentlig økonomi, danskernes forbrug og levevilkår og meget mere.

Bogen indeholder desuden mange lettilgængelige figurer og tabeller. Mange af statistikkerne i bogen er for første gang udviklet i det lange tidsperspektiv.

Bogen kan købes i Danmarks Statistik eller hos boghandlere.

Pris: 128 kr. (inkl. moms + ekspeditionsgebyr på 35 kr.).

Danmarks Statistik

Sejrøgade 11
2100 København Ø
Tlf. 39 17 39 17

Publikationssalg:
Tlf. 39 17 30 20

fax 39 17 39 99
dst@dst.dk
www.dst.dk



----- INDSEND ELLER FAX KUPONEN TIL DANMARKS STATISTIK -----

Undertegnede bestiller:

50-års oversigten 2001

Pris: 128 kr. + ekspeditionsgebyr 35 kr.
Der følger faktura og giroindbetalingskort med forsendelsen.

Navn _____

Institution/virksomhed _____

Adresse _____

Postnummer _____

Tlf.-nr. _____



Sendes ufrankeret
Modtageren
betaler porto

Danmarks Statistik

Publikationssalg
Sejrøgade 11
+++ 1210 +++
2100 København Ø

TRANSPORT 2002:14
Statistiske Efterretninger
ISSN (trykt udgave) 1399-0683
ISSN (elektronisk udgave) 1601-0981
www.dst.dk/efterretninger

Abonnement (internet) for 2002: 845,00 kr.
Abonnement (papir) for 2002: 1.125,00 kr.
Løssalg: 58,00 kr.
Ekspeditionsgebyr: 15 kr.
Salg hele døgnet: publsalg@dst.dk, tlf. 39 17 30 20 eller www.dst.dk
© Danmarks Statistik, Sejrøgade 11, 2100 København Ø.
Tryk: Danmarks Statistiks Trykkeri

Indkomster 1999

Indkomster 1999 indeholder både en skatteorienteret statistik og en bredere anlagt familie- og personstatistik. I den skatteorienterede statistik belyses fordelingen af de indkomster, der danner grundlag for beskattningen. Den bredere anlagte statistik belyser indkomsternes betydning for fordelingen af befolkningens levevilkår, og her inddrages alle indkomster, uden hensyn til hvordan de behandles skattemæssigt.

Hovedvægten er i denne publikation lagt på at belyse indkomsternes betydning for fordelingen af befolkningens levevilkår. Personstatistikken viderefører statistikken fra Indkomster og formuer for tidligere år. Familiestatistikken viderefører indkomststatistikken fra Indkomster og formuer fra 1991, formuestatistikken er, efter bortfald af formuebeskattningen i 1997, udgået.

Pris: 332 kr. inkl. 25 pct. moms. + ekspeditionsgebyr 35 kr. (231 sider).

Bogen kan købes i Danmarks Statistik eller hos boghandlere.

Danmarks Statistik

Sejrøgade 11
2100 København Ø
Tlf. 39 17 39 17

Publikationssalg:
Tlf. 39 17 30 20

fax 39 17 39 99
dst@dst.dk
www.dst.dk