

ARBEJDSMARKED

2017:3 • 11. april 2017

Arbejdsløsheden 2016

Resumé: For 2016 er bruttoledigheden blevet opgjort til 112.300 personer omregnet til fuld tid, svarende til 4,2 pct. af arbejdsstyrken, hvilket svarer til et fald i forhold til 2015 på 10.200 personer eller 0,3 procentpoint. Fra 2008 til 2010 steg ledigheden med 90.300, fra 73.100 eller 2,6 pct. af arbejdsstyrken, til 163.500 eller 6,1 pct. Fra 2010 til 2012 lå ledigheden nogenlunde uændret, hvorefter den fra 2012 er faldet med 48.900 til de nuværende 112.300, hvilket svarer til at der er 350.300 personer der har været berørt af bruttoledighed i løbet af 2016.

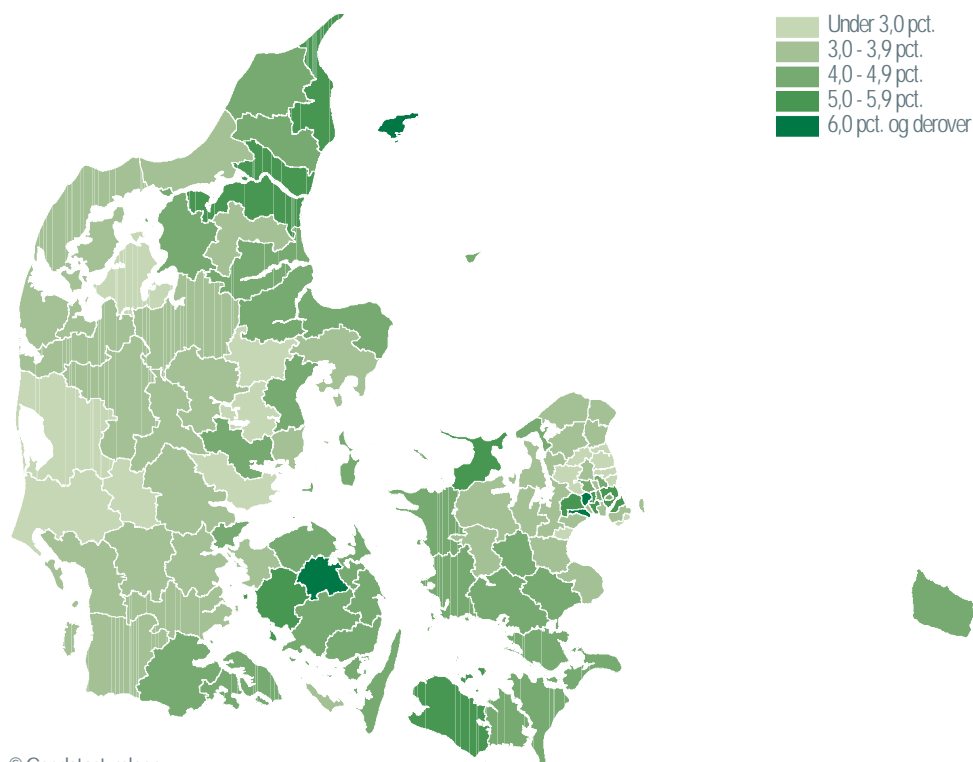
Kort om statistikken: Formålet med statistikken er, at belyse den årlige udvikling og struktur i den registerbaserede bruttoledighed. Statistikken omfatter ledige personer, der enten er dagpengeberettigede eller jobklare kontanthjælpsmodtagere, hvad enten de er aktiverede eller ej.

Ledigheden er endnu en gang højest i Ishøj og lavest i Allerød

Størst udsving i bruttoledigheden i Hovedstadsregionen

I 2016 var bruttoledigheden højest i Ishøj (7,8 pct. af arbejdsstyrken), Læsø (6,6 pct.), Albertslund (6,3 pct.), Odense (6,0 pct.). Lavest var ledigheden i Allerød (2,0 pct.), Hørsholm (2,4 pct.), Skanderborg (2,4 pct.) Ringkøbing-Skjern (2,5 pct.) og Hedensted (2,5 pct.) Hermed var det syvende år i træk at Ishøj Kommune havde landets højeste ledighedsprocent, mens det i den anden ende af skalaen var ottende år i træk at Allerød Kommune havde landets laveste ledighedsprocent.

Figur 1. Bruttoledige fordelt på kommuner i pct. af arbejdsstyrken. 2016



© Geodatastyrelsen

Den svagt faldende bruttoledighed fortsatte i 2016

Fra 2008 til 2010 steg den samlede bruttoledighed eksplosivt med 90.300 fuldtids-personer, svarende til en stigning på 123 pct. Ledighedsprocenten steg tilsvarende fra 2,6 pct. til 6,1 pct. af arbejdsstyrken i perioden 2008 til 2010. Ledigheden er, efter at have været stort set uændret i 2010, 2011 og 2012, faldet med 28.000 fra 2012 til 2014, med 10.700 fra 2014 til 2015 og med yderligere 10.200 fra 2015 til 2016 til de nuværende 112.300. Tilsvarende er ledighedsprocenten faldet fra 6,0 pct. til 4,2 pct. af arbejdsstyrken fra 2012 til 2016.

Udelukkende ledighedsfald blandt de nettoledige

Bruttoledigheden består af de nettoledige og de aktiverede ledige. Fra 2015 til 2016 er antallet af nettoledige faldet med 10.200 eller 10 pct., mens antallet af aktiverede personer, der vurderes ledige er uændret fra 2015 til 2016.

Lidt større ledighedsfald for mændene end for kvinderne

Ledighedsprocenten for mænd er faldet 0,5 procentpoint mens kvindernes er faldet med 0,4 procentpoint fra 2015 til 2016, hvilket resulterede i, at mændenes ledighedsprocent nu ligger 0,5 procentpoint under kvindernes.

Størst ledighedsfald på Bornholm

Fra 2015 til 2016 faldt ledigheden i samtlige landsdele. De største fald i ledigheden oplevede Bornholm og Vest- og Sydsjælland med fald på hhv. 1,1 og 0,6 procentpoint. Modsat fandt det mindste ledighedsfald sted i Østsjælland med fald på 0,2 procentpoint. I 2016 var bruttoledigheden fortsat højest på Fyn med 5,0 pct., mens den laveste ledighedsprocent fortsat fandtes i Nordsjælland og Vestjylland begge med 3,2 pct.

Oversigtstabel 1.

Fuldtidsledige, fordelt efter ydelsestype, køn, alder og område.

	Bruttoledige						Ledighedsprocenter					
	2011	2012	2013	2014	2015	2016	2011	2012	2013	2014	2015	2016
Bruttoledige	159 241	161 236	153 082	133 243	122 519	112 331	5,9	6,0	5,8	5,0	4,5	4,2
<i>Nettoledige</i>	108 324	118 790	117 498	106 408	101 721	91 512	4,0	4,5	4,4	4,0	3,8	3,4
Dagpengemodtagere	89 490	98 154	87 288	78 215	75 032	68 954
Kontanthjælpsmodtagere	18 834	20 636	30 210	28 193	26 689	22 558
<i>Aktiverede</i>	50 917	42 445	35 583	26 834	20 797	20 819
Dagpengemodtagere	38 098	30 569	20 792	15 605	11 213	11 253
Kontanthjælpsmodtagere	12 819	11 876	14 791	11 229	9 584	9 566
Mænd	85 878	83 671	78 915	66 666	60 738	54 862	6,2	6,1	5,7	4,8	4,4	3,9
Kvinder	73 362	77 564	74 167	66 577	61 780	57 469	5,7	6,0	5,8	5,2	4,8	4,4
16-24 år	16 543	16 582	16 203	10 709	9 561	8 520	4,5	4,5	4,4	2,9	2,5	2,2
25-29 år	21 139	22 104	22 895	18 912	18 617	19 439	8,9	9,2	9,3	7,5	7,1	7,4
30-34 år	21 199	21 402	20 253	18 605	17 331	16 410	7,6	7,9	7,7	7,1	6,7	6,3
35-39 år	20 492	20 098	18 842	16 986	14 947	13 475	6,2	6,3	6,0	5,6	5,0	4,5
40-44 år	19 056	18 763	17 780	15 727	14 156	12 267	5,6	5,6	5,3	4,7	4,2	3,6
45-49 år	19 405	19 555	18 384	16 067	13 792	11 579	5,4	5,4	5,1	4,6	4,0	3,4
50-54 år	16 301	16 561	16 072	15 011	13 651	12 179	5,3	5,3	5,0	4,6	4,0	3,6
55-59 år	17 503	17 855	15 049	13 565	12 524	10 931	6,2	6,3	5,3	4,7	4,3	3,8
60-64 år	7 602	8 316	7 605	7 660	7 941	7 532	4,5	4,9	4,4	4,3	4,2	4,0
Byen København	26 675	27 529	26 913	23 889	21 448	19 902	7,1	7,2	6,9	6,0	5,3	4,9
Københavns Omegn	14 173	14 805	14 845	13 285	12 160	11 076	5,7	5,9	5,9	5,3	4,7	4,3
Nordsjælland	9 607	9 625	9 292	8 129	7 385	6 720	4,5	4,6	4,4	3,9	3,5	3,2
Bornholm	1 297	1 284	1 179	1 042	937	759	7,3	7,4	7,0	6,3	5,7	4,6
Østsjælland	5 585	5 659	5 330	4 786	4 363	4 111	4,8	5,0	4,7	4,1	3,7	3,5
Vest- og Sydsjælland	17 810	17 737	16 354	13 851	12 783	11 422	6,7	6,8	6,4	5,4	5,0	4,4
Fyn	15 721	16 022	14 428	12 170	11 506	11 019	7,1	7,3	6,6	5,6	5,3	5,0
Sydjylland	18 115	18 683	17 928	14 819	13 624	12 145	5,4	5,6	5,4	4,5	4,1	3,7
Østjylland	21 467	21 930	20 978	18 364	16 772	15 742	5,3	5,4	5,2	4,5	4,1	3,8
Vestjylland	10 837	10 563	9 655	7 878	7 142	6 383	5,3	5,2	4,8	4,0	3,6	3,2
Nordjylland	17 043	16 479	15 142	14 137	13 563	12 244	6,3	6,1	5,6	5,3	5,0	4,6

Anm.: Ledighedsprocenten udregnes i forhold til den registerbaserede arbejdsstyrke for de 16-64-årige, der senest er opgjort ultimo november 2015.

Fra 2015 til 2016 var der også færre personer berørt af ledighed i løbet af året

Faldet i ledigheden fra 2015 til 2016 skyldes dels at der var færre ledighedsberørte i 2016 end i 2015 og dels at dem der var berørt af ledighed i løbet af året var ledige i kortere tid i 2016 end i 2015. Antallet af personer der var berørt af ledighed i løbet af året faldt således med 16.200 fra 2015 til 2016. Samtidig faldt den gennemsnitlige årsledighedsgrad for dem der havde været ledige fra 0,334 til 0,321 fra 2015 til 2016.

Den gennemsnitlige varighed faldt fra 122 dage i 2015 til 117 dage i 2016

Den gennemsnitlige årsledighedsgrad er steget fra 0,259 i 2008 til 0,381 i 2010 for så igen at falde til 0,321 i 2016. En gennemsnitlig årsledighedsgrad på 0,321 betyder, at de ledighedsberørte i gennemsnit var ledige i 117 (0,321 x 366) dage i 2016. I 2008 og 2010 var de ledighedsberørte tilsvarende i gennemsnit ledige i hhv. 95 og 139 dage.

Oversigtstabel 2.

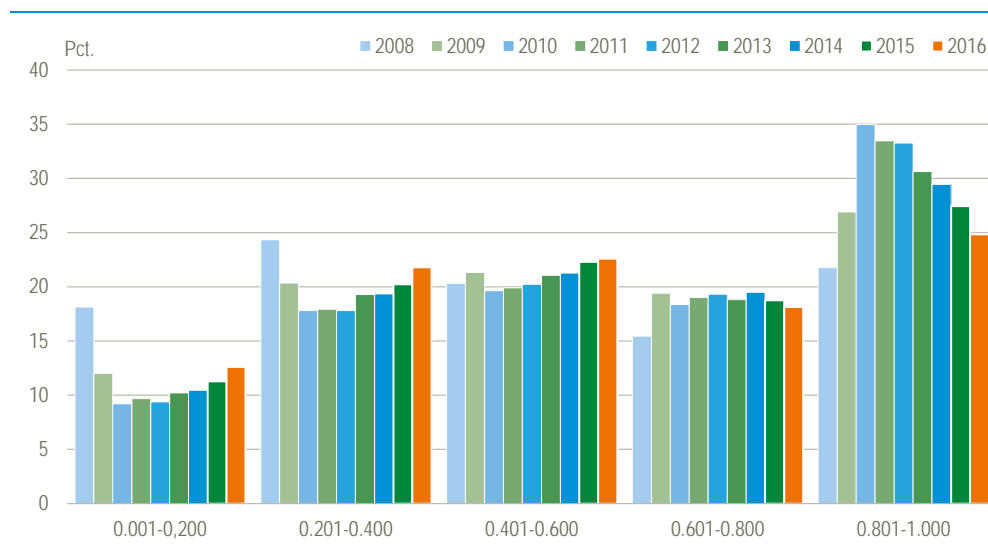
Bruttoledige, fordelt efter ledighedsgrad

	Ledighedsgrad i årene					Fuldtids- ledige i alt	Fuldtids- ledige i pct.	Gnsntl. ledig- heds- grad	Antal per- soner i alt
	0,001 -0,200	0,201 -0,400	0,401 -0,600	0,601 -0,800	0,801 1,000				
2008	13 269	17 804	14 865	11 292	15 914	73 144	2,6	0,259	282 187
2009	15 649	26 497	27 786	25 264	35 034	130 231	4,8	0,331	393 497
2010	15 065	29 131	32 082	30 010	57 166	163 454	6,1	0,381	429 481
2011	15 408	28 562	31 702	30 267	53 302	159 241	5,9	0,376	423 794
2012	15 126	28 701	32 615	31 159	53 635	161 236	6,0	0,376	428 388
2013	15 644	29 527	32 240	28 785	46 886	153 082	5,8	0,359	426 404
2014	13 919	25 795	28 318	25 977	39 235	133 243	5,0	0,352	378 757
2015	13 812	24 776	27 325	22 988	33 618	122 519	4,5	0,334	366 582
2016	14 171	24 471	25 397	20 377	27 917	112 331	4,2	0,321	350 343
	pct.								
2008	18,1	24,3	20,3	15,4	21,8	100,0	•	•	•
2009	12,0	20,3	21,3	19,4	26,9	100,0	•	•	•
2010	9,2	17,8	19,6	18,4	35,0	100,0	•	•	•
2011	9,7	17,9	19,9	19,0	33,5	100,0	•	•	•
2012	9,4	17,8	20,2	19,3	33,3	100,0	•	•	•
2013	10,2	19,3	21,1	18,8	30,6	100,0	•	•	•
2014	10,4	19,4	21,3	19,5	29,4	100,0	•	•	•
2015	11,3	20,2	22,3	18,8	27,4	100,0	•	•	•
2016	12,6	21,8	22,6	18,1	24,9	100,0	•	•	•

Fortsat fald i andelen af personer med langvarig ledighed

Fra 2008 til 2010 kom der overordnet set relativt færre ledige med korte ledighedsforløb, og relativt flere med længerevarende ledighedsforløb. Siden 2010 er der dog igen kommet relativt flere ledige med korte ledighedsforløb og færre med lange, der er dog stadig et stykke vej til vi er tilbage på fordelingen fra 2008.

Figur 2. Den samlede bruttoledighed fordelt efter personernes årsledighedsgrad



Oversigtstabel 3. Bruttoledige fordelt på oprindelsesland

	2015		2016	
	Fuldtidsledige i alt	Fuldtidsledige i pct.	Fuldtidsledige i alt	Fuldtidsledige i pct.
I alt	122 519	100,0	112 331	100,0
Dansk oprindelse	95 494	77,9	84 487	75,2
Udenlandsk oprindelse i alt	27 016	22,1	27 837	24,8
Vestlige lande	8 501	6,9	8 487	7,6
Ikke-vestlige lande	18 515	15,1	19 350	17,2

Stigende andel af ledige med udenlandsk oprindelse

I 2016 var der 27.800 ledige personer med anden oprindelse end dansk. I forhold til 2015 er der tale om en stigning på 800 og en stigning på 2,7 procentpoint i forhold til hvor stor en andel af den samlede ledigheds volumen de står for. Stigningen bør dog sammenholdes med, at andelen af personer med udenlandsk oprindelse i hele befolkningen ligeledes er stigende samt det faktum at de nye integrationsydel sesmodtagere fra og med andet halvår af 2016 i langt højere grad end tidligere bliver visiteret som jobparate og derved i udgangspunktet bliver registreret som bruttoledige.

Blandt dem med ikke-vestlig oprindelse er der flest ledige fra Tyrkiet

Hovedparten (70 pct.) af de ledige med anden oprindelse end dansk stammer fra ikke-vestlige lande. Ud af disse er der flest fra Tyrkiet, Syrien, Pakistan, Irak og Somalia, jf. tabel 5 på side 12.

Blandt dem med vestlig oprindelse er der flest ledige fra Polen

Blandt de ledige personer med oprindelse i et andet vestligt land stammer de 91 pct. fra de øvrige EU 28-lande. Ud af disse er der flest fra Polen og Rumænien, jf. tabel 5 på side 12.

Baggrundsoplysninger

Mere information www.dst.dk/stattabel/368.

Seneste offentliggørelse *Arbejdsløsheden 2015*, udkom 29. april 2016 i serien *Arbejdsmarked 2016:2* (Statistiske Efterretninger).

Næste offentliggørelse *Arbejdsløsheden 2017*, udkommer 20. april 2018 i serien *Arbejdsmarked* (Statistiske Efterretninger).

Henvendelse Carsten Nielsen, tlf. 39 17 32 45, can@dst.dk
Mikkel Zimmermann, tlf. 39 17 30 43, mzi@dst.dk

Kilder og metoder

<i>Læs mere i statistikdeklarationen</i>	I statistikdokumentationen findes yderligere information om arbejdsløhedsstatistikken.
<i>Statistikens formål</i>	Formålet med statistikken er, at belyse udviklingen og strukturen i den danske befolknings registerbaserede ledighed, herunder med særligt fokus på brutto-ledigheden.
<i>Baggrunden for den registerbaserede ledighedsstatistik</i>	Danmarks statistik har siden 1979 udarbejdet og offentliggjort statistik over den registrerede ledighed i Danmark. For at undgå for mange databrud har statistikken grundlæggende set været uændret siden 1979. I 2008 er der imidlertid lavet en større metodeændring i forbindelse med opgørelsen af ledigheden. Metodeændringen har dels betydet, at det bagvedliggende datagrundlag er blevet ændret, og dels er der sket ændringer i ledighedsbegrebet, således at det danske ledighedsbegreb er i bedre overensstemmelse med ILO's (FN's internationale arbejdsorganisation) definition af ledighed. Fra og med offentliggørelsen af den registrerede ledighed for december 2010 er hovedfokus formidlingsmæssigt flyttet fra nettoledigheden til bruttoledigheden, hvor bruttoledigheden defineres som summen af de nettoledige og de aktiverede personer der samtidig vurderes at være jobparate, dvs. dem med en passende visitationskategori. Herefter findes data for bruttoledigheden uden databrud fra og med januar 2007. Hvis man vil længere tilbage i tiden må man anvende nettoledigheden i stedet.
<i>Kilder til den registerbaserede ledighedsstatistik</i>	Kilderne til ledighedsstatistikken er registerdata, der leveres fra STyrelsen for Arbejdsmarked og Rekruttering (STAR). STAR leverer data vedrørende de ledige kontanthjælpsmodtagere på baggrund af en opgørelsesmetode, der tager udgangspunkt i oplysninger om personernes visitationskategori, og om der er foretaget en udbetaling af kontanthjælp eller kontanthjælpslignende ydelser til personen. Dagpengemodtagerne opgøres på baggrund af Register for ArbejdsMarked (RAM), som bl.a. indeholder antallet af dagpengemodtagere samt de udbetalte g-dage. Endelig leveres de aktiverede, der samtidig vurderes at være jobparate, dels i form af STAR's såkaldte bestandsstatistik over de dagpenge-berettigede samt dels i form af et udtræk over de aktiverede jobklare kontanthjælpsmodtagere. Samtlige data leveres på individniveau til Danmarks Statistik.
<i>Referencetid</i>	Kilderne til den registerbaserede ledighedsstatistik opdateres månedligt og opdateringen følger dagpengemånederne, der normalt slutter den næstsidste søndag i kalendermåneden og begynder tilsvarende tidligere. En dagpengemåned består af præcis 4 eller 5 uger. Ledighedsoplysningerne refererer til de enkelte uger i dagpengeperioden, mens personoplysningerne refererer til den sidste dag i dagpengeperioden.
<i>Sammenhænge/forskelle mellem den registrerede ledighedsstatistik og ILO's definition af ledighed</i>	Den registerbaserede ledighedsstatistik udarbejdes for så vidt muligt i overensstemmelse med ILO's (FN's internationale arbejdsorganisations) definition af ledighed. Ifølge denne definition skal en person, for at være ledig, opfylde følgende tre betingelser: <ol style="list-style-type: none"> 1. Være uden arbejde 2. Stå til rådighed for arbejdsmarkedet 3. Være aktivt arbejdssøgende. <p>Den registerbaserede ledighedsstatistik følger ikke fuldt ud ILO-betingelserne. De væsentligste afvigelser er, for det første at studerende, pensionister samt andre 'selvforsørgende' aldrig bliver registreret som ledige, da de hverken kan modtage dagpenge eller kontanthjælpslignende ydelser. For det andet opgøres ledigheden som personernes samlede ledighedsvolumen (personernes ledighed omregnes til fuld tid), dvs. inklusive ledigheden for de del-</p>

tidsledige, der samtidig kan være deltidsbeskæftigede, mens ILO-definitionen foreskriver, at opgørelsen udelukkende skal ske på grundlag af de fuldt ledige personer.

Registrering af nettoledige dagpengemodtagere

Antallet af ledige dagpengemodtagere opgøres på baggrund af STyrelsen for Arbejdsmarked og Rekruttering (STAR)'s Register for Arbejdsmarked (RAM). For hver person opgøres antallet af ledige timer i ugen på baggrund af oplysninger fra dagpengekortene. Ledige timer omfatter, dels timer for hvilke der udbetales dagpenge, og dels timer for hvilke der ikke udbetales dagpenge. Timer for hvilke der ikke udbetalte dagpenge er arbejdsgiverbetalte dage i starten af en ledighedsperiode (g-dage), og timer der ikke opfylder mindstemålet for udbetaling af dagpenge. De timer der ikke udbetales dagpenge for indgår kun i det omfang, de fremgår af dagpengekortene. En undersøgelse viser, at de ikke-betalte ledige timer der er registreret via dagpengekortene svarer til ca. 3 pct. af de betalte timer.

Fra og med januar 2010 har en lovændring betydet at man kan fortsætte på dagpenge mens man er i aktivering. Disse dagpengemodtagere fjernes fra RAM-indberetningen inden offentliggørelse af de månedlige nettoledighedstal for dagpengemodtagerne. Fra og med januar 2015 har en anden lovændring medført at ledige der bliver syge kan fortsætte på almindelige dagpenge de første 14 dage af deres sygdomsforløb inden de overgår til at modtage sygedagpenge. Disse syge personer på almindelige dagpenge fjernes fra såvel netto- som bruttoledigheden i de dage hvor de er syge og ikke skal stå til rådighed for arbejdsmarkedet.

STyrelsen for Arbejdsmarked og Rekruttering (STAR)'s Register for Arbejdsmarked (RAM) omfatter personer i alderen 18-64 år. Dette skyldes, at RAM kun indeholder oplysninger om arbejdsløshedsforsikrede personer, og man skal være 18 år for at blive optaget i en a-kasse.

Registrering af nettoledige kontanthjælpsmodtagere

Ledige kontanthjælpsmodtagere opgøres af STAR. De ledige kontanthjælpsmodtagere indgår kun med de timer, hvor der er registreret ren ledighed. Opgørelsen dannes på baggrund af nedenstående principper:

1. Udbetaling af kontanthjælp el. lign. (hvor sidst nævnte bl.a. dækker over uddannelseshjælp og integrationsydelse) danner grundlag for opgørelsen af kontanthjælpsledige. Jobcentrenes visitationskategorisering af kontanthjælpsmodtagerne danner grundlag for arbejdsmarkedsparathed.
2. Gruppen af arbejdsmarkedsparate er afgrænset til personer, der har en passende visitationskategori, dvs. de der er jobparate eller åbenlyst uddannelsesparate.
3. Kontanthjælpsledige med *midlertidig fritagelse for rådighed* indgår ikke i opgørelsen af kontanthjælpsledige.
4. På baggrund af jobcentrenes indberetning om aktivering beregnes en aktiveringsgrad for kommunalt aktiverede opgjort på timebasis. De timer kontanthjælpsmodtageren er aktiverede indgår ikke i den samlede nettoledighed for kontanthjælpsmodtagerne.

Registrering af de aktiverede dagpengeberettigede

Aktiverede dagpengeberettigede personer (inklusiv personer i løntilskud), indgår i bruttoledigheden. Denne delmængde af de bruttoledige leveres i et særskilt månedligt udtræk fra STAR's 'bestandsstatistik'. Fra udtrækket anvendes felterne: Personnummer, aktiverede timer pr. uge samt start- og slutdato for de enkelte aktiveringsforløb. Herefter sikres det (for alle andre end personerne i løntilskud) at der samtidig er udbetalt dagpenge (ifølge RAM-registret) for at personerne kan blive inkluderet som bruttoledige.

Registrering af de aktiverede kontanthjælpsberettigede

Aktiverede kontanthjælpsberettigede personer (inklusiv personer i løntilskud), der samtidig vurderes at være jobparate og som ikke har en midlertidig fritagelse for rådighed, indgår i bruttoledigheden. Denne delmængde af de bruttoledige leveres i et særskilt månedligt udtræk fra STAR. Fra udtrækket anvendes felterne: Person-

nummer, aktiverede timer pr. uge samt start- og slutdato for de enkelte aktiveringsforløb. I andet halvår af 2016 er denne fjerde undergruppe af brutto-ledige vokset, som følge af at flere og flere aktiverede integrationsydelsesmodtagere visiteres som jobparate.

Begreber og definitioner i statistikken

<i>Bruttoledigheden</i>	Bruttoledigheden defineres som summen af de nettoledige og de aktiverede personer der samtidig vurderes at være jobparate, dvs. dem med en passende visitationskategori. Bruttoledighedsserien er blevet ført tilbage til og med matchkategoriseringens indførelse i januar 2007.
<i>Ledighedsgraden</i>	Ved opgørelse af den registrerede bruttoledighed beregnes for hver person en ugentlig ledighedsgrad. Denne beregnes som antallet af ledige timer sat i forhold til en normal arbejdsuge på 37 timer (uanset om personen er heltids- eller deltidsforsikret). Ledighedsgraden vil altid ligge mellem 0 og 1. Ledighedsgraden er med andre ord udtryk for den enkelte persons gennemsnitlige ledighed i en given periode, hvor en ledighedsgrad på 1 betegner en fuldt ledig periode.
<i>Antal personer der, i kortere eller længere tid, har været ledige</i>	Antal personer der, i kortere eller længere tid, inden for en given periode, har været ledige (også kaldet de ledighedsberørte), er defineret som antallet af personer med en ledighedsgrad større end nul for den pågældende periode.
<i>Antal fuldtidsledige</i>	Antal fuldtidsledige fås ved at summere ledighedsgraderne for de personer, der har været ledige i perioden. Antal fuldtidsledige i måneds-, kvartals- og årsperioder beregnes ved at summere henholdsvis måneds-, kvartals- og årsledighedsgraderne for de personer, der har været ledige i løbet af den pågældende periode. Begrebet fuldtidsledige er det overordnede begreb/tælleenhed for den registerbaserede ledighedsstatistik. Det er f.eks. udviklingen i det sæsonkorrigerede antal fuldtids-ledige, der trækker overskrifter hver måned, ligesom det er hovedbegrebet i statistikbanktabellerne.

Tabel 1. Fuldtidsledige, der i kortere eller længere tid har været ledige, fordelt efter ydelse, køn, alder, landsdele og ledighedsgrad. Året 2016

	Ledighedsgrad i året					Fuldtids- ledige i alt	Fuldtids- ledige i pct.	Gnsntl. ledig- heds- grad	Antal per- soner i alt
	0,001- 0,200	0,201- 0,400	0,401- 0,600	0,601- 0,800	0,801- 1,000				
	fuldtidsledige								
Bruttoledige	14 171	24 471	25 397	20 377	27 917	112 331	4,2	0,321	350 343
Nettoledige	15 371	25 599	23 060	16 969	10 513	91 512	•	0,265	344 864
Dagpengemodtagere	12 557	21 226	17 759	11 200	6 211	68 954	•	0,257	268 437
Kontanthjælpsmodtagere	3 710	4 811	4 978	5 152	3 908	22 558	•	0,260	86 890
Aktiverede	8 844	6 857	3 590	1 171	355	20 819	•	0,130	159 564
Dagpengemodtagere	5 763	3 385	1 684	363	58	11 253	•	0,108	104 277
Kontanthjælpsmodtagere	3 201	3 427	1 853	788	296	9 566	•	0,167	57 348
Mænd	6 930	11 584	11 856	9 678	14 813	54 862	3,9	0,324	169 584
Kvinder	7 240	12 887	13 540	10 699	13 103	57 469	4,4	0,318	180 759
16-24 år	1 821	2 405	2 094	1 089	1 111	8 520	2,2	0,236	36 068
25-29 år	3 183	5 037	4 886	3 030	3 301	19 439	7,4	0,275	70 564
30-34 år	2 077	3 578	3 753	3 016	3 985	16 410	6,3	0,321	51 160
35-39 år	1 539	2 728	2 951	2 597	3 660	13 475	4,5	0,338	39 808
40-44 år	1 354	2 436	2 605	2 398	3 474	12 267	3,6	0,344	35 681
45-49 år	1 229	2 247	2 468	2 264	3 371	11 579	3,4	0,350	33 041
50-54 år	1 264	2 415	2 586	2 341	3 572	12 179	3,6	0,355	34 285
55-59 år	1 032	2 166	2 384	2 110	3 239	10 931	3,8	0,368	29 730
60-64 år	672	1 459	1 668	1 532	2 201	7 532	4,0	0,376	20 006
Byen København	2 211	4 112	4 458	3 639	5 483	19 902	4,9	0,345	57 758
Københavns omegn	1 126	2 066	2 351	2 234	3 299	11 076	4,3	0,361	30 719
Nordsjælland	841	1 484	1 444	1 319	1 633	6 720	3,2	0,324	20 719
Bornholm	111	194	199	113	140	759	4,6	0,291	2 611
Østsjælland	476	826	870	805	1 134	4 111	3,5	0,340	12 078
Vest- og Sydsjælland	1 413	2 548	2 514	2 045	2 902	11 422	4,4	0,323	35 318
Fyn	1 286	2 252	2 432	1 975	3 071	11 019	5,0	0,334	32 955
Syddjylland	1 763	2 847	2 781	2 224	2 531	12 145	3,7	0,296	40 972
Østjylland	2 123	3 531	3 659	2 751	3 678	15 742	3,8	0,309	50 901
Vestjylland	989	1 543	1 483	1 052	1 316	6 383	3,2	0,285	22 406
Nordjylland	1 654	2 799	2 989	2 104	2 698	12 244	4,6	0,303	40 410

Tabel 2. Fuldtidsledige, der i kortere eller længere tid har været ledige, procentvis fordelt efter ydelse, køn, alder, landsdele og ledighedsgrad. Året 2016

	Ledighedsgrad i året					Fuldtids- ledige i alt	Fuldtids- ledige i pct.	Gnsntl. ledig- heds- grad	Antal per- soner i alt
	0,001- 0,200	0,201- 0,400	0,401- 0,600	0,601- 0,800	0,801- 1,000				
	pct.								
Bruttoledige	12,6	21,8	22,6	18,1	24,9	112 331	4,2	0,321	350 343
Nettoledige	16,8	28,0	25,2	18,5	11,5	91 512	•	0,265	344 864
Dagpengemodtagere	18,2	30,8	25,8	16,2	9,0	68 954	•	0,257	268 437
Kontanthjælpsmodtagere	16,4	21,3	22,1	22,8	17,3	22 558	•	0,260	86 890
Aktiverede	42,5	32,9	17,2	5,6	1,7	20 819	•	0,130	159 564
Dagpengemodtagere	51,2	30,1	15,0	3,2	0,5	11 253	•	0,108	104 277
Kontanthjælpsmodtagere	33,5	35,8	19,4	8,2	3,1	9 566	•	0,167	57 348
Mænd	12,6	21,1	21,6	17,6	27,0	54 862	3,9	0,324	169 584
Kvinder	12,6	22,4	23,6	18,6	22,8	57 469	4,4	0,318	180 759
16-24 år	21,4	28,2	24,6	12,8	13,0	8 520	2,2	0,236	36 068
25-29 år	16,4	25,9	25,1	15,6	17,0	19 439	7,4	0,275	70 564
30-34 år	12,7	21,8	22,9	18,4	24,3	16 410	6,3	0,321	51 160
35-39 år	11,4	20,2	21,9	19,3	27,2	13 475	4,5	0,338	39 808
40-44 år	11,0	19,9	21,2	19,5	28,3	12 267	3,6	0,344	35 681
45-49 år	10,6	19,4	21,3	19,6	29,1	11 579	3,4	0,350	33 041
50-54 år	10,4	19,8	21,2	19,2	29,3	12 179	3,6	0,355	34 285
55-59 år	9,4	19,8	21,8	19,3	29,6	10 931	3,8	0,368	29 730
60-64 år	8,9	19,4	22,1	20,3	29,2	7 532	4,0	0,376	20 006
Byen København	11,1	20,7	22,4	18,3	27,5	19 902	4,9	0,345	57 758
Københavns omegn	10,2	18,7	21,2	20,2	29,8	11 076	4,3	0,361	30 719
Nordsjælland	12,5	22,1	21,5	19,6	24,3	6 720	3,2	0,324	20 719
Bornholm	14,6	25,6	26,2	14,9	18,4	759	4,6	0,291	2 611
Østsjælland	11,6	20,1	21,2	19,6	27,6	4 111	3,5	0,340	12 078
Vest- og Sydsjælland	12,4	22,3	22,0	17,9	25,4	11 422	4,4	0,323	35 318
Fyn	11,7	20,4	22,1	17,9	27,9	11 019	5,0	0,334	32 955
Syddjylland	14,5	23,4	22,9	18,3	20,8	12 145	3,7	0,296	40 972
Østjylland	13,5	22,4	23,2	17,5	23,4	15 742	3,8	0,309	50 901
Vestjylland	15,5	24,2	23,2	16,5	20,6	6 383	3,2	0,285	22 406
Nordjylland	13,5	22,9	24,4	17,2	22,0	12 244	4,6	0,303	40 410

Tabel 3. Ledighedsberørte personer, der i kortere eller længere tid har været ledige, fordelt efter ydelse, køn, alder, landsdele og ledighedsgrad. Året 2016

	Ledighedsgrad i året					Antal personer i alt	Gnsntl. ledighedsgrad	Fuldtidsledige i alt	Fuldtidsledige i pct.
	0,001-0,200	0,201-0,400	0,401-0,600	0,601-0,800	0,801-1,000				
	personer								
Bruttoledige	154 258	84 272	51 734	29 427	30 652	350 343	0,321	112 331	4,2
Nettoledige	172 668	88 505	47 214	24 555	11 922	344 864	0,265	91 512	•
Dagpengemodtagere	135 015	73 571	36 494	16 265	7 092	268 437	0,257	68 954	•
Kontanthjælpsmodtagere	48 298	16 705	10 103	7 406	4 378	86 890	0,260	22 558	•
Aktiverede	125 377	24 525	7 518	1 738	406	159 564	0,130	20 819	•
Dagpengemodtagere	88 067	12 047	3 552	545	66	104 277	0,108	11 253	•
Kontanthjælpsmodtagere	39 638	12 357	3 853	1 162	338	57 348	0,167	9 566	•
Mænd	75 293	40 010	24 160	13 965	16 156	169 584	0,324	54 862	3,9
Kvinder	78 965	44 262	27 574	15 462	14 496	180 759	0,318	57 469	4,4
16-24 år	20 553	8 403	4 291	1 587	1 234	36 068	0,236	8 520	2,2
25-29 år	35 147	17 405	9 964	4 398	3 650	70 564	0,275	19 439	7,4
30-34 år	22 466	12 306	7 648	4 366	4 374	51 160	0,321	16 410	6,3
35-39 år	16 678	9 381	5 994	3 743	4 012	39 808	0,338	13 475	4,5
40-44 år	14 728	8 386	5 313	3 451	3 803	35 681	0,344	12 267	3,6
45-49 år	13 359	7 718	5 019	3 259	3 686	33 041	0,350	11 579	3,4
50-54 år	13 454	8 280	5 270	3 371	3 910	34 285	0,355	12 179	3,6
55-59 år	10 876	7 407	4 851	3 044	3 552	29 730	0,368	10 931	3,8
60-64 år	6 997	4 986	3 384	2 208	2 431	20 006	0,376	7 532	4,0
Byen København	23 299	14 119	9 070	5 249	6 021	57 758	0,345	19 902	4,9
Københavns omegn	12 013	7 087	4 775	3 218	3 626	30 719	0,361	11 076	4,3
Nordsjælland	8 911	5 151	2 947	1 909	1 801	20 719	0,324	6 720	3,2
Bornholm	1 221	667	407	164	152	2 611	0,291	759	4,6
Østsjælland	5 052	2 852	1 766	1 165	1 243	12 078	0,340	4 111	3,5
Vest- og Sydsjælland	15 268	8 822	5 113	2 948	3 167	35 318	0,323	11 422	4,4
Fyn	14 061	7 739	4 944	2 852	3 359	32 955	0,334	11 019	5,0
Syddjylland	19 520	9 764	5 677	3 212	2 799	40 972	0,296	12 145	3,7
Østjylland	23 235	12 189	7 466	3 971	4 040	50 901	0,309	15 742	3,8
Vestjylland	11 078	5 329	3 025	1 524	1 450	22 406	0,285	6 383	3,2
Nordjylland	18 678	9 625	6 106	3 044	2 957	40 410	0,303	12 244	4,6

Tabel 4. Ledighedsberørte personer, der i kortere eller længere tid har været ledige, procentvis fordelt efter ydelse, køn, alder, landsdele og ledighedsgrad. Året 2016

	Ledighedsgrad i året					Antal personer i alt	Gnsntl. ledighedsgrad	Fuldtidsledige i alt	Fuldtidsledige i pct.
	0,001-0,200	0,201-0,400	0,401-0,600	0,601-0,800	0,801-1,000				
	pct.								
Bruttoledige	44,0	24,1	14,8	8,4	8,7	350 343	0,321	112 331	4,2
Nettoledige	50,1	25,7	13,7	7,1	3,5	344 864	0,265	91 512	•
Dagpengemodtagere	50,3	27,4	13,6	6,1	2,6	268 437	0,257	68 954	•
Kontanthjælpsmodtagere	55,6	19,2	11,6	8,5	5,0	86 890	0,260	22 558	•
Aktiverede	78,6	15,4	4,7	1,1	0,3	159 564	0,130	20 819	•
Dagpengemodtagere	84,5	11,6	3,4	0,5	0,1	104 277	0,108	11 253	•
Kontanthjælpsmodtagere	69,1	21,5	6,7	2,0	0,6	57 348	0,167	9 566	•
Mænd	44,4	23,6	14,2	8,2	9,5	169 584	0,324	54 862	3,9
Kvinder	43,7	24,5	15,3	8,6	8,0	180 759	0,318	57 469	4,4
16-24 år	57,0	23,3	11,9	4,4	3,4	36 068	0,236	8 520	2,2
25-29 år	49,8	24,7	14,1	6,2	5,2	70 564	0,275	19 439	7,4
30-34 år	43,9	24,1	14,9	8,5	8,5	51 160	0,321	16 410	6,3
35-39 år	41,9	23,6	15,1	9,4	10,1	39 808	0,338	13 475	4,5
40-44 år	41,3	23,5	14,9	9,7	10,7	35 681	0,344	12 267	3,6
45-49 år	40,4	23,4	15,2	9,9	11,2	33 041	0,350	11 579	3,4
50-54 år	39,2	24,2	15,4	9,8	11,4	34 285	0,355	12 179	3,6
55-59 år	36,6	24,9	16,3	10,2	11,9	29 730	0,368	10 931	3,8
60-64 år	35,0	24,9	16,9	11,0	12,2	20 006	0,376	7 532	4,0
Byen København	40,3	24,4	15,7	9,1	10,4	57 758	0,345	19 902	4,9
Københavns omegn	39,1	23,1	15,5	10,5	11,8	30 719	0,361	11 076	4,3
Nordsjælland	43,0	24,9	14,2	9,2	8,7	20 719	0,324	6 720	3,2
Bornholm	46,8	25,5	15,6	6,3	5,8	2 611	0,291	759	4,6
Østsjælland	41,8	23,6	14,6	9,6	10,3	12 078	0,340	4 111	3,5
Vest- og Sydsjælland	43,2	25,0	14,5	8,3	9,0	35 318	0,323	11 422	4,4
Fyn	42,7	23,5	15,0	8,7	10,2	32 955	0,334	11 019	5,0
Syddjylland	47,6	23,8	13,9	7,8	6,8	40 972	0,296	12 145	3,7
Østjylland	45,6	23,9	14,7	7,8	7,9	50 901	0,309	15 742	3,8
Vestjylland	49,4	23,8	13,5	6,8	6,5	22 406	0,285	6 383	3,2
Nordjylland	46,2	23,8	15,1	7,5	7,3	40 410	0,303	12 244	4,6

Tabel 5. Bruttoledige, fordelt efter køn, herkomst og oprindelsesland. Året 2016

	Mænd			Kvinder			I alt		
	Indvandrere	Efterkommere	I alt	Indvandrere	Efterkommere	I alt	Indvandrere	Efterkommere	I alt
	—fuldtidsledige—								
I alt	12 635	1 465	54 862	12 097	1 640	57 469	24 732	3 105	112 331
Dansk oprindelse	-	-	40 755	-	-	43 732	-	-	84 487
Udl. oprindelse i alt ¹	12 635	1 465	14 100	12 097	1 640	13 737	24 732	3 105	27 837
Vestlige lande ²	3 889	176	4 065	4 247	174	4 422	8 136	351	8 487
Ikke-vestlige lande ²	8 746	1 288	10 035	7 849	1 466	9 315	16 595	2 754	19 350
Uoplyst herkomst	-	-	7	-	-	1	-	-	8
EU 28-lande	3 592	145	3 736	3 817	144	3 961	7 409	289	7 698
Bulgarien	317	3	321	284	1	286	602	5	607
Litauen	233	1	234	348	4	352	581	5	586
Polen	864	41	905	1 037	48	1 085	1 901	89	1 990
Rumænien	686	3	690	649	4	653	1 335	8	1 343
Storbritannien	237	11	248	89	11	99	326	22	347
Sverige	102	17	119	178	20	198	280	37	317
Tyskland	277	30	307	295	22	317	572	51	624
Europa ekskl. EU 28	2 344	643	2 987	2 643	742	3 386	4 987	1 385	6 373
Bosnien-Herzegovina	257	10	267	287	8	296	544	18	562
Island	98	6	104	161	7	169	259	13	272
Jugoslavien (tidl.)	184	90	274	153	97	250	337	187	523
Norge	90	16	106	189	11	200	279	27	306
Tyrkiet	1 354	493	1 847	1188	590	1 778	2 542	1 083	3 625
Afrika i alt	1 683	127	1 810	1 238	129	1 367	2 921	256	3 177
Marokko	170	70	240	147	82	229	317	151	469
Somalia	558	15	574	428	11	439	986	27	1 013
Nordamerika i alt	82	6	88	59	9	68	141	15	155
Syd- og Mellemerika i alt	173	12	185	284	10	294	457	22	479
Asien i alt	4 699	532	5 231	4 023	603	4 626	8 722	1 135	9 857
Afghanistan	408	4	411	271	4	275	678	8	686
Irak	546	18	564	461	25	486	1 007	43	1 050
Iran	452	26	478	296	26	322	748	52	800
Kina	120	4	125	260	5	265	381	9	390
Libanon	336	146	482	269	164	433	605	310	915
Pakistan	395	171	565	379	215	595	774	386	1 160
Sri Lanka	141	33	174	159	36	194	300	69	369
Syrien	1 471	18	1 489	623	23	646	2 094	41	2 135
Thailand	47	3	49	371	4	375	417	7	424
Vietnam	240	45	285	288	36	324	528	82	609
Oceanien i alt	22	0	22	13	1	14	35	1	36
Statsløse	22	1	22	13	1	14	35	2	36
Uoplyst	19	0	19	6	1	7	25	1	26

¹ Udenlandsk oprindelse i alt, omfatter indvandrere og efterkommere fra alle lande uden for Danmarks grænser (ekskl. Grønland og Færøerne), inkl. indvandrere og efterkommere med uoplyst oprindelsesland.

² Vestlige lande: Alle 28 EU-lande, Andorra, Island, Liechtenstein, Monaco, Norge, San Marino, Schweiz, Vatikanstaten, Canada, USA, Australien og New Zealand. Ikke-vestlige lande: Alle øvrige lande.

Tabel 6. Bruttoledige, fordelt efter herkomst, køn og landsdel. Året 2016

	Indvandrere	Efterkommere	I alt
	fuldtidsledige		
Mænd og kvinder i alt	24 732	3 105	112 331
Byen København	5 578	894	19 902
Københavns omegn	3 940	816	11 076
Nordsjælland	1 600	191	6 720
Bornholm	65	2	759
Østsjælland	1 032	127	4 111
Vest- og Sydsjælland	1 654	170	11 422
Fyn	2 284	210	11 019
Syddjylland	2 274	148	12 145
Østjylland	2 956	390	15 742
Vestjylland	1 097	60	6 383
Nordjylland	1 856	67	12 244
Mænd i alt	12 635	1 465	54 862
Byen København	2 726	420	9 569
Københavns omegn	1 880	375	5 410
Nordsjælland	835	84	3 291
Bornholm	38	1	385
Østsjælland	574	53	1 988
Vest- og Sydsjælland	918	83	5 750
Fyn	1 267	110	5 773
Syddjylland	1 166	79	5 924
Østjylland	1 517	187	7 411
Vestjylland	530	26	2 883
Nordjylland	956	36	6 033
Kvinder i alt	12 097	1 640	57 469
Byen København	2 851	474	10 333
Københavns omegn	2 059	441	5 666
Nordsjælland	765	107	3 428
Bornholm	27	1	374
Østsjælland	458	73	2 124
Vest- og Sydsjælland	736	87	5 672
Fyn	1 017	100	5 247
Syddjylland	1 108	69	6 221
Østjylland	1 439	204	8 331
Vestjylland	567	34	3 500
Nordjylland	900	31	6 211

ARBEJDSMARKED 2017:3

Statistiske Efterretninger

ISSN, 1601-085X

www.dst.dk/efterretningerSalg: www.dst.dk/boghandel eller Tlf.: 43 22 73 00

Abonnement for 2017: 1.060 kr. som pdf.

Løssalg: 90 kr. + ekspeditionsgebyr

© Danmarks Statistik, Sejrøgade 11, 2100 København Ø

Signaturforklaring:

- Nul

0 Mindre end 0,5 af den anvendte enhed

0,0 Mindre end 0,05 af den anvendte enhed

• Tal kan efter sagens natur ikke forekomme

... For usikker til at kunne angives eller diskretionshensyn

... Oplysning foreligger ikke

* Foreløbige eller anslåede tal

— Vandret eller lodret streg markerer databrud i en tidsserie.

Oplysningerne fra før og efter databruddet er ikke fuldt sammenlignelige.

Som følge af afrundinger kan summen af tallene i tabellerne afvige fra totalen.