

ARBEJDSMARKED

2016:2 • 29. april 2016

Arbejdsløsheden 2015

Resumé: For 2015 er bruttoledigheden blevet opgjort til 122.600 personer omregnet til fuld tid, svarende til 4,6 pct. af arbejdsstyrken, hvilket svarer til et fald i forhold til 2014 på 10.500 personer eller 0,4 procentpoint. Fra 2008 til 2010 steg ledigheden med 90.400, fra 73.100 eller 2,6 pct. af arbejdsstyrken, til 163.500 eller 6,1 pct. Fra 2010 til 2012 lå ledigheden nogenlunde uændret, hvorefter den fra 2012 er faldet med 38.600 til de nuværende 122.600, hvilket svarer til at der er 362.200 personer der har været berørt af bruttoledighed i løbet af 2015.

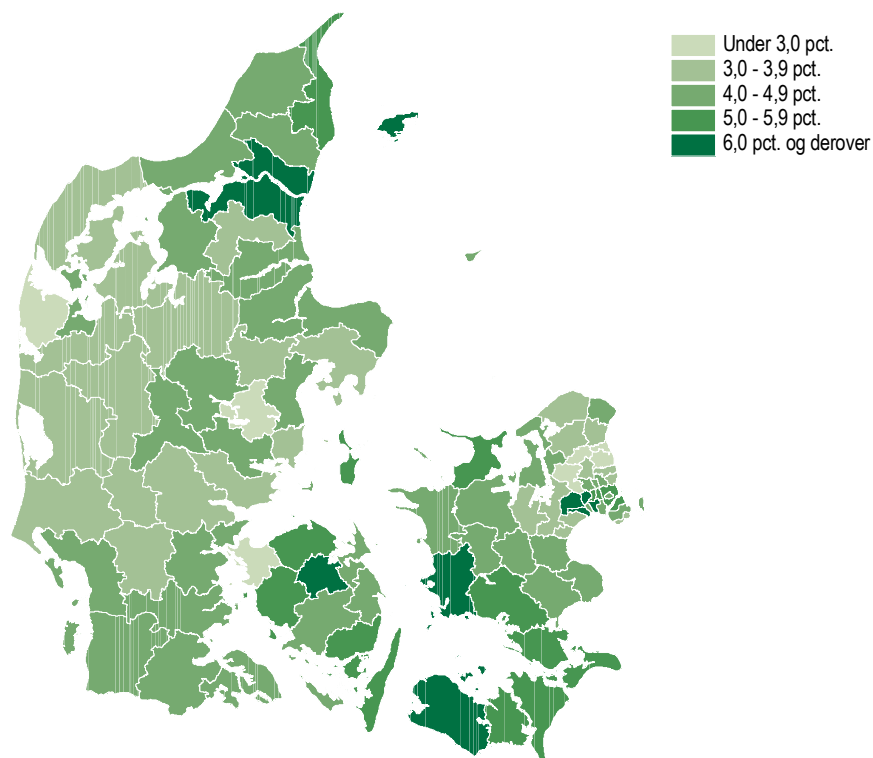
Kort om statistikken: Formålet med statistikken er, at belyse den årlige udvikling og struktur i den register-baserede bruttoledighed. Statistikken omfatter ledige personer, der enten er dagpengeberettigede eller jobklare kontanthjælpsmodtagere, hvad enten de er aktiverede eller ej.

Ledigheden er endnu en gang højest i Ishøj og lavest i Allerød

Størst udsving i bruttoledigheden i Hovedstadsregionen

I 2015 var bruttoledigheden højest i Ishøj (8,9 pct. af arbejdsstyrken), Læsø (7,2 pct.), Albertslund (6,7 pct.), Høje-Taastrup (6,5 pct.) og Lolland (6,4 pct.). Lavest var ledigheden i Allerød (2,1 pct.), Egedal (2,7 pct.), Skanderborg (2,7 pct.), Hørsholm (2,8 pct.), Rudersdal (2,8 pct.) og Lemvig (2,8 pct.) Hermed var det sjette år i træk at Ishøj Kommune havde landets højeste ledighedsprocent, mens det i den anden ende af skalaen var syvende år i træk at Allerød Kommune havde landets laveste ledighedsprocent.

Figur 1. Bruttoledige fordelt på kommuner i pct. af arbejdsstyrken. 2015



© Geodatastyrelsen

Den svagt faldende bruttoledighed fortsatte i 2015

Fra 2008 til 2010 steg den samlede bruttoledighed eksplosivt med 90.300 fuldtids-personer, svarende til en stigning på 123 pct. Ledighedsprocenten steg tilsvarende fra 2,6 pct. til 6,1 pct. af arbejdsstyrken i perioden 2008 til 2010. Ledigheden er, efter at have været stort set uændret i 2010, 2011 og 2012, faldet med 8.200 fra 2012 til 2013, med 19.900 fra 2013 til 2014 og med yderligere 10.500 fra 2014 til 2015 til de nuværende 122.600. Tilsvarende er ledighedsprocenten faldet fra 6,0 pct. til 4,6 pct. af arbejdsstyrken fra 2012 til 2015.

Størst ledighedsfald blandt de aktiverede

Bruttoledigheden består af de nettoledige og de aktiverede, der vurderes jobparate. Fra 2014 til 2015 er antallet af nettoledige faldet med 4.600 eller 4 pct., mens antallet af aktiverede personer, der vurderes jobparate, er faldet med 6.000 eller hele 22 pct.

Lige stort ledighedsfald for mændene og kvinderne

Ledighedsprocenten for såvel mænd som kvinder er faldet med 0,4 procentpoint fra 2014 til 2015, hvilket resulterede i, at mændenes ledighedsprocent i 2015 fortsat lå 0,4 procentpoint under kvindernes.

Størst ledighedsfald på Bornholm, der dog fortsat har den højeste ledighed

Fra 2014 til 2015 faldt ledigheden i samtlige landsdele. De største fald i ledigheden oplevede Bornholm og Byen København med fald på hhv. 0,7 og 0,6 procentpoint. Modsat fandt det mindste ledighedsfald sted i Nordjylland med fald på 0,2 procentpoint. I 2015 var bruttoledigheden dog fortsat højest på Bornholm med 5,6 pct., mens den laveste ledighedsprocent fortsat fandtes i Nordsjælland med 3,5 pct.

Oversigtstabel 1.

Fuldtidsledige, fordelt efter ydelsestype, køn, alder og område.

| | Bruttoledige | | | | | | Ledighedsprocenter | | | | | |
|------------------------|----------------|----------------|----------------|----------------|----------------|----------------|--------------------|------------|------------|------------|------------|------------|
| | 2010 | 2011 | 2012 | 2013 | 2014 | 2015 | 2010 | 2011 | 2012 | 2013 | 2014 | 2015 |
| Bruttoledige | 163 460 | 159 256 | 161 246 | 153 092 | 133 178 | 122 646 | 6,1 | 5,9 | 6,0 | 5,8 | 5,0 | 4,6 |
| <i>Nettoledige</i> | 113 889 | 108 324 | 118 790 | 117 500 | 106 327 | 101 753 | 4,2 | 4,0 | 4,5 | 4,4 | 4,0 | 3,8 |
| Dagpengemodtagere | 96 412 | 89 490 | 98 154 | 87 288 | 78 215 | 74 974 | • | • | • | • | • | • |
| Kontanthjælpsmodtagere | 17 477 | 18 834 | 20 636 | 30 212 | 28 112 | 26 779 | • | • | • | • | • | • |
| <i>Aktiverede</i> | 49 571 | 50 932 | 42 455 | 35 591 | 26 851 | 20 893 | • | • | • | • | • | • |
| Dagpengemodtagere | 34 235 | 38 098 | 30 569 | 20 792 | 15 599 | 11 331 | • | • | • | • | • | • |
| Kontanthjælpsmodtagere | 15 336 | 12 834 | 11 886 | 14 799 | 11 252 | 9 562 | • | • | • | • | • | • |
| Mænd | 96 385 | 85 885 | 83 673 | 78 921 | 66 635 | 60 801 | 6,9 | 6,2 | 6,1 | 5,7 | 4,8 | 4,4 |
| Kvinder | 67 075 | 73 371 | 77 572 | 74 171 | 66 543 | 61 844 | 5,2 | 5,7 | 6,0 | 5,8 | 5,2 | 4,8 |
| 16-24 år | 17 495 | 16 551 | 16 586 | 16 203 | 10 700 | 9 627 | 4,7 | 4,5 | 4,5 | 4,4 | 2,9 | 2,6 |
| 25-29 år | 21 310 | 21 143 | 22 108 | 22 899 | 18 899 | 18 644 | 9,0 | 8,9 | 9,2 | 9,3 | 7,5 | 7,4 |
| 30-34 år | 21 816 | 21 200 | 21 404 | 20 257 | 18 602 | 17 271 | 7,6 | 7,6 | 7,9 | 7,7 | 7,1 | 6,6 |
| 35-39 år | 21 339 | 20 492 | 20 097 | 18 842 | 16 973 | 14 927 | 6,3 | 6,2 | 6,3 | 6,0 | 5,6 | 4,9 |
| 40-44 år | 20 517 | 19 056 | 18 763 | 17 780 | 15 717 | 14 169 | 5,9 | 5,6 | 5,6 | 5,3 | 4,7 | 4,2 |
| 45-49 år | 19 430 | 19 409 | 19 558 | 18 387 | 16 057 | 13 820 | 5,6 | 5,4 | 5,4 | 5,1 | 4,6 | 3,9 |
| 50-54 år | 16 777 | 16 301 | 16 561 | 16 071 | 15 005 | 13 677 | 5,5 | 5,3 | 5,3 | 5,0 | 4,6 | 4,2 |
| 55-59 år | 17 376 | 17 501 | 17 853 | 15 049 | 13 564 | 12 556 | 6,2 | 6,2 | 6,3 | 5,3 | 4,7 | 4,4 |
| 60-64 år | 7 401 | 7 602 | 8 316 | 7 605 | 7 660 | 7 954 | 4,3 | 4,5 | 4,9 | 4,4 | 4,3 | 4,5 |
| Byen København | 26 503 | 26 679 | 27 531 | 26 917 | 23 887 | 21 484 | 7,1 | 7,1 | 7,2 | 6,9 | 6,0 | 5,4 |
| Københavns Omegn | 13 717 | 14 175 | 14 808 | 14 847 | 13 274 | 12 147 | 5,5 | 5,7 | 5,9 | 5,9 | 5,2 | 4,8 |
| Nordsjælland | 9 542 | 9 607 | 9 625 | 9 292 | 8 124 | 7 386 | 4,5 | 4,5 | 4,6 | 4,4 | 3,9 | 3,5 |
| Bornholm | 1 460 | 1 297 | 1 284 | 1 179 | 1 042 | 938 | 8,1 | 7,3 | 7,4 | 7,0 | 6,3 | 5,6 |
| Østsjælland | 5 642 | 5 586 | 5 659 | 5 330 | 4 784 | 4 365 | 4,9 | 4,8 | 5,0 | 4,7 | 4,1 | 3,8 |
| Vest- og Sydsjælland | 18 102 | 17 814 | 17 740 | 16 356 | 13 846 | 12 797 | 6,7 | 6,7 | 6,8 | 6,4 | 5,4 | 5,0 |
| Fyn | 15 555 | 15 726 | 16 025 | 14 428 | 12 165 | 11 501 | 6,9 | 7,1 | 7,3 | 6,6 | 5,6 | 5,3 |
| Syddjylland | 19 421 | 18 117 | 18 685 | 17 933 | 14 818 | 13 654 | 5,7 | 5,4 | 5,6 | 5,4 | 4,5 | 4,1 |
| Østjylland | 22 595 | 21 468 | 21 931 | 20 981 | 18 360 | 16 813 | 5,5 | 5,3 | 5,4 | 5,2 | 4,5 | 4,1 |
| Vestjylland | 11 703 | 10 837 | 10 564 | 9 655 | 7 878 | 7 165 | 5,6 | 5,3 | 5,2 | 4,8 | 4,0 | 3,6 |
| Nordjylland | 18 298 | 17 044 | 16 479 | 15 144 | 14 130 | 13 621 | 6,6 | 6,3 | 6,1 | 5,6 | 5,3 | 5,1 |

Anm.: Ledighedsprocenten udregnes i forhold til den registerbaserede arbejdsstyrke for de 16-64-årige, der senest er opgjort ultimo november 2014.

Fra 2014 til 2015 var der også færre personer der blev berørt af ledighed i løbet af året

Faldet i ledigheden fra 2014 til 2015 skyldes dels at der var færre ledighedsberørte i 2015 end i 2014 og dels at dem der var berørt af ledighed i løbet af året var ledige i kortere tid i 2015 end i 2014. Antallet af personer der var berørt af ledighed i løbet af året faldt således med 16.400 fra 2014 til 2015. Samtidig faldt den gennemsnitlige årsledighedsgrad for dem der havde været ledige fra 0,352 til 0,339 fra 2014 til 2015.

Den gennemsnitlige varighed faldt fra 128 dage i 2014 til 124 dage i 2015

Den gennemsnitlige årsledighedsgrad er steget fra 0,259 i 2008 til 0,381 i 2010 for så igen at falde til 0,339 i 2015. En gennemsnitlig årsledighedsgrad på 0,339 betyder, at de ledighedsberørte i gennemsnit var ledige i 124 (0,339 x 365) dage i 2015. I 2008 og 2010 var de ledighedsberørte tilsvarende i gennemsnit ledige i hhv. 95 og 139 dage.

Oversigtstabel 2.

Bruttoledige, fordelt efter ledighedsgrad

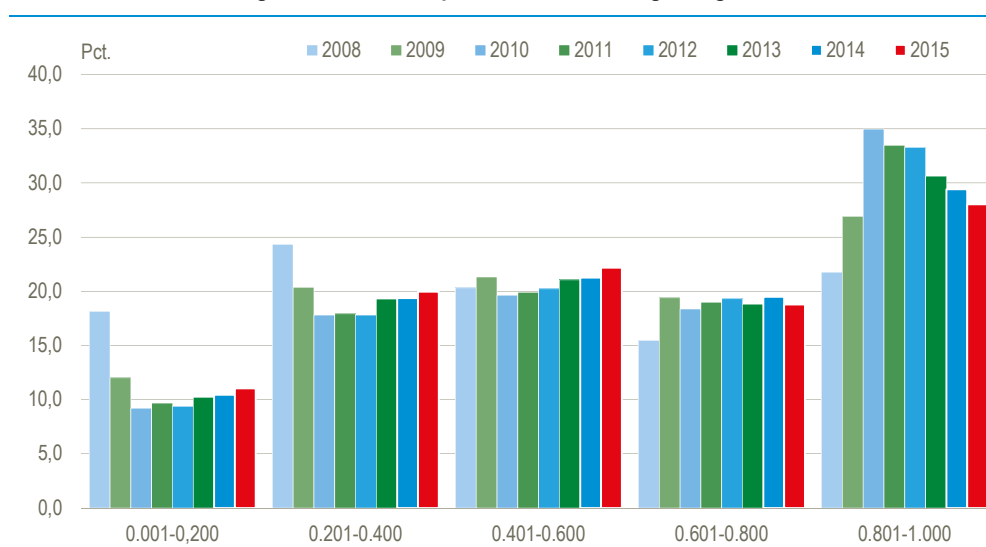
| | Ledighedsgrad i årene | | | | | Fuldtids- ledige i alt | Fuldtids- ledige i pct. | Gnsntl. ledig- heds- grad | Antal per- soner i alt |
|-------------|-----------------------|-----------------|-----------------|-----------------|----------------|------------------------------|-------------------------------|------------------------------------|---------------------------------|
| | 0,001 -0,200 | 0,201 -0,400 | 0,401 -0,600 | 0,601 -0,800 | 0,801 1,000 | | | | |
| 2008 | 13 269 | 17 804 | 14 865 | 11 292 | 15 915 | 73 145 | 2,6 | 0,259 | 282 187 |
| 2009 | 15 648 | 26 497 | 27 787 | 25 265 | 35 036 | 130 233 | 4,8 | 0,331 | 393 497 |
| 2010 | 15 064 | 29 132 | 32 084 | 30 016 | 57 166 | 163 460 | 6,1 | 0,381 | 429 483 |
| 2011 | 15 406 | 28 556 | 31 716 | 30 262 | 53 315 | 159 256 | 5,9 | 0,376 | 423 794 |
| 2012 | 15 125 | 28 702 | 32 616 | 31 161 | 53 643 | 161 246 | 6,0 | 0,376 | 428 384 |
| 2013 | 15 643 | 29 526 | 32 242 | 28 786 | 46 894 | 153 092 | 5,8 | 0,359 | 426 404 |
| 2014 | 13 909 | 25 793 | 28 309 | 25 965 | 39 202 | 133 178 | 5,0 | 0,352 | 378 607 |
| 2015 | 13 530 | 24 486 | 27 219 | 23 047 | 34 365 | 122 646 | 4,6 | 0,339 | 362 187 |
| | pct. | | | | | | | | |
| 2008 | 18,1 | 24,3 | 20,3 | 15,4 | 21,8 | 100,0 | • | • | • |
| 2009 | 12,0 | 20,3 | 21,3 | 19,4 | 26,9 | 100,0 | • | • | • |
| 2010 | 9,2 | 17,8 | 19,6 | 18,4 | 35,0 | 100,0 | • | • | • |
| 2011 | 9,7 | 17,9 | 19,9 | 19,0 | 33,5 | 100,0 | • | • | • |
| 2012 | 9,4 | 17,8 | 20,2 | 19,3 | 33,3 | 100,0 | • | • | • |
| 2013 | 10,2 | 19,3 | 21,1 | 18,8 | 30,6 | 100,0 | • | • | • |
| 2014 | 10,4 | 19,4 | 21,3 | 19,5 | 29,4 | 100,0 | • | • | • |
| 2015 | 11,0 | 20,0 | 22,2 | 18,8 | 28,0 | 100,0 | • | • | • |

Lille fald i andelen af personer med langvarig ledighed fra 2014 til 2015

Fra 2008 til 2010 kom der overordnet set relativt færre ledige med korte ledighedsforløb, og relativt flere med længerevarende ledighedsforløb. Siden 2010 er der dog igen kommet relativt flere ledige med korte ledighedsforløb og færre med lange, der er dog stadig lang vej til vi er tilbage på fordelingen fra 2008.

Figur 2.

Den samlede bruttoledighed fordelt efter personernes årsledighedsgrad. 2008-2015



Oversigtstabel 3. **Bruttoledige fordelt på oprindelsesland. 2014 og 2015**

| | 2014 | | 2015 | |
|-----------------------------|-------------------------|--------------------------|-------------------------|--------------------------|
| | Fuldtidsledige i alt | Fuldtidsledige i pct. | Fuldtidsledige i alt | Fuldtidsledige i pct. |
| I alt | 133 178 | 100,0 | 122 646 | 100,0 |
| Dansk oprindelse | 105 478 | 79,2 | 95 692 | 78,0 |
| Udenlandsk oprindelse i alt | 27 689 | 20,8 | 26 947 | 22,0 |
| Vestlige lande | 8 286 | 6,2 | 8 510 | 6,9 |
| Ikke-vestlige lande | 19 403 | 14,6 | 18 437 | 15,0 |

Svagt stigende andel af ledige med anden oprindelse end dansk

I 2015 var der 26.900 ledige personer med anden oprindelse end dansk omregnet til fuld tid. I forhold til 2014 er der tale om et fald på 700, men en stigning på 1,2 procentpoint i forhold til hvor stor en andel af den samlede ledighedsvolumen de står for. Det betyder, at personer med anden oprindelse end dansk, nu står for 22,0 pct. af den samlede fuldtidsbruttoledighed. Dette bør dog sammenholdes med, at andelen af personer med udenlandsk oprindelse i hele befolkningen ligeledes er støt stigende.

Flest ledige fra Tyrkiet

Hovedparten (68 pct.) af de ledige med anden oprindelse end dansk stammer fra ikke-vestlige lande. Ud af disse er der flest fra følgende oprindelseslande: Tyrkiet, Pakistan og Irak. De ledige personer med anden oprindelse end dansk der stammer fra EU 28-lande udgør 28 pct. af den samlede ledighed for personer med anden oprindelse end dansk. Ud af disse er der flest fra følgende oprindelseslande: Polen, Rumænien og Tyskland, jf. tabel 5 på side 12.

Baggrundsoplysninger

Mere information www.dst.dk/stattabel/368.

Seneste offentliggørelse *Arbejdsløsheden 2014*. udkom 3. juli 2015 i serien *Arbejdsmarked 2015:4* (Statistiske Efterretninger).

Næste offentliggørelse *Arbejdsløsheden 2016*. udkommer 28. april 2017 i serien *Arbejdsmarked* (Statistiske Efterretninger).

Henvendelse Carsten Nielsen, tlf. 39 17 32 45, can@dst.dk
Mikkel Zimmermann, tlf. 39 17 30 43, mzi@dst.dk

Kilder og metoder

Læs mere i statistikdeklarationen På www.dst.dk/statistikdokumentation/852 findes yderligere information om arbejdsløshedsstatistikken.

Statistikens formål Formålet med statistikken er, at belyse udviklingen og strukturen i den danske befolknings registerbaserede bruttoledighed.

Metodeændring i 2008 samt øget fokus på begrebet bruttoledige fra og med december 2010 Danmarks statistik har siden 1979 udarbejdet og offentliggjort statistik over den registrerede ledighed i Danmark. For at undgå for mange databrud har statistikken grundlæggende set været uændret siden 1979. I 2008 er der imidlertid lavet en større metodeændring i forbindelse med opgørelsen af ledigheden. Metodeændringen har dels betydet, at det bagvedliggende datagrundlag er blevet ændret, og dels er der sket ændringer i ledighedsbegrebet, således at det danske ledighedsbegreb er i bedre overensstemmelse med ILO's (FN's internationale arbejdsorganisation) definition af ledighed. Fra og med offentliggørelsen af den registrerede ledighed for december 2010 er hovedfokus formidlingsmæssigt flyttet fra nettoledigheden til bruttoledigheden, hvor bruttoledigheden defineres som summen af de nettoledige og de aktiverede personer der samtidig vurderes at være jobparate, dvs. dem med en passende visitationskategori. Herefter findes data for bruttoledigheden uden databrud fra og med januar 2007.

Kilder til den registerbaserede ledighedsstatistik Kilderne til ledighedsstatistikken er registerdata, der leveres fra STyrelsen for Arbejdsmarked og Rekruttering (STAR). STAR leverer data vedrørende de ledige kontanthjælpsmodtagere på baggrund af en opgørelsesmetode, der tager udgangspunkt i oplysninger om personernes visitationskategori, og om der er foretaget en udbetaling af kontanthjælp eller kontanthjælpslignende ydelser til personen. Dagpengemodtagerne opgøres på baggrund af Register for ArbejdsMarked (RAM), som bl.a. indeholder antallet af dagpengemodtagere samt de udbetalte g-dage. Endelig leveres de aktiverede, der samtidig vurderes at være jobparate, dels i form af STAR's såkaldte bestandsstatistik over de dagpengeberettigede samt dels i form af et udtræk over de aktiverede jobklare kontanthjælpsmodtagere. Samtlige data leveres på individniveau.

Referencetid Kilderne til den registerbaserede ledighedsstatistik opdateres månedligt og opdateringen følger dagpengemånederne, der normalt slutter den næstsidste søndag i kalendermåneden og begynder tilsvarende tidligere. En dagpengemåned består af præcis 4 eller 5 uger. Ledighedsoplysningerne refererer til de enkelte uger i dagpengeperioden, mens personoplysningerne refererer til den sidste dag i dagpengeperioden.

Sammenhæng mellem den registerbaserede ledighedsstatistik og ILO's definition af ledighed Den registerbaserede ledighedsstatistik udarbejdes for så vidt muligt i overensstemmelse med ILO's (FN's internationale arbejdsorganisations) definition af ledighed. Ifølge denne definition skal en person, for at være ledig, opfylde følgende tre betingelser:

1. Være uden arbejde
2. Stå til rådighed for arbejdsmarkedet
3. Være aktivt arbejdssøgende.

Den registerbaserede ledighedsstatistik følger ikke fuldt ud ILO-betingelserne. De væsentligste afvigelser er, for det første at studerende, pensionister samt andre 'selvforsørgende' aldrig bliver registreret som ledige, da de hverken kan modtage dagpenge eller kontanthjælpslignende ydelser. For det andet opgøres ledigheden som personernes samlede ledighedsvolumen (personernes ledighed omregnes til fuld tid), dvs. inklusiv ledigheden for de deltidsledige, der samtidig kan være deltidsbeskæftigede, mens ILO-definitionen foreskriver, at opgørelsen udelukkende skal ske på grundlag af de fuldt ledige personer.

Registrering af nettoledige dagpengemodtagere

Antallet af ledige dagpengemodtagere opgøres på baggrund af STyrelsen for Arbejdsmarked og Rekruttering (STAR)'s Register for ArbejdsMarked (RAM). For hver person opgøres antallet af ledige timer i ugen på baggrund af oplysninger fra dagpengekortene. Ledige timer omfatter, dels timer for hvilke der udbetales dagpenge, og dels timer for hvilke der ikke udbetales dagpenge. Timer for hvilke der ikke udbetalte dagpenge er arbejdsgiverbetalte dage i starten af en ledighedsperiode (g-dage), og timer der ikke opfylder mindstemålet for udbetaling af dagpenge. De timer der ikke udbetales dagpenge for indgår kun i det omfang, de fremgår af dagpengekortene. En undersøgelse viser, at de ikke-betalte ledige timer der er registreret via dagpengekortene svarer til ca. 3 pct. af de betalte timer.

Fra og med januar 2010 har en lovændring betydet at man kan fortsætte på dagpenge mens man er i aktivering. Disse dagpengemodtagere fjernes fra RAM-indberetningen inden offentliggørelse af de månedlige nettoledighedstal for dagpengemodtagerne. Fra og med januar 2015 har en anden lovændring medført at ledige der bliver syge kan fortsætte på almindelige dagpenge de første 14 dage af deres sygdomsforløb inden de overgår til at modtage sygedagpenge. Disse syge personer på almindelige dagpenge fjernes fra såvel netto- som bruttoledigheden i de dage hvor de er syge og ikke skal stå til rådighed for arbejdsmarkedet.

STyrelsen for Arbejdsmarked og Rekruttering (STAR)'s Register for ArbejdsMarked (RAM) omfatter personer i alderen 18-64 år. Dette skyldes, at RAM kun indeholder oplysninger om arbejdsløshedsforsikrede personer, og man skal være 18 år for at blive optaget i en a-kasse.

Registrering af nettoledige kontanthjælpsmodtagere

Ledige kontanthjælpsmodtagere opgøres af STAR. De ledige kontanthjælpsmodtagere indgår kun med de timer, hvor der er registreret ren ledighed. Opgørelsen dannes på baggrund af nedenstående principper:

1. Udbetaling af kontanthjælp (el. lign.) danner grundlag for opgørelsen af kontanthjælpsledige. Jobcentrenes visitationskategorisering af kontanthjælpsmodtagerne danner grundlag for arbejdsmarkedsparathed.
2. Gruppen af arbejdsmarkedsparate er afgrænset til personer, der har en passende visitationskategori, dvs. de der er jobparate.
3. Kontanthjælpsledige med *midlertidig fritagelse for rådighed* indgår ikke i opgørelsen af kontanthjælpsledige.
4. På baggrund af jobcentrenes indberetning om aktivering beregnes en aktiveringsgrad for kommunalt aktiverede opgjort på timebasis. De timer kontanthjælpsmodtageren er aktiverede indgår ikke i den samlede nettogleddighed for kontanthjælpsmodtagerne.

Registrering af de aktiverede dagpengeberettigede

Aktiverede dagpengeberettigede personer (inklusiv personer i løntilskud), indgår i bruttoledigheden. Denne delmængde af de bruttoledige leveres i et særskilt månedligt udtræk fra STAR's 'bestandsstatistik'. Fra udtrækket anvendes felterne: Personnummer, aktiverede timer pr. uge samt start- og slutdato for de enkelte aktiveringsforløb. Herefter sikres det (for alle andre end personerne i løntilskud) at der samtidig er udbetalt dagpenge (ifølge RAM-registret) for at personerne kan blive inkluderet som bruttoledige.

Registrering af de aktiverede kontanthjælpsberettigede

Aktiverede kontanthjælpsberettigede personer (inklusiv personer i løntilskud), der samtidig vurderes at være jobparate og som ikke har en midlertidig fritagelse for rådighed, indgår i bruttoledigheden. Denne delmængde af de bruttoledige leveres i et særskilt månedligt udtræk fra STAR. Fra udtrækket anvendes felterne: Personnummer, aktiverede timer pr. uge samt start- og slutdato for de enkelte aktiveringsforløb.

Begreber og definitioner i statistikken

| | |
|--|--|
| <i>Bruttoledigheden</i> | Bruttoledigheden er blevet indført som nyt ledighedsbegreb i løbet af 2010. Fra og med årsskiftet 2010/2011 har den registrerede ledighedsstatistik formidlingsmæssigt skiftet hovedfokus fra nettoledigheden til bruttoledigheden. Bruttoledigheden defineres som summen af de nettoledige og de aktiverede personer der samtidig vurderes at være jobparate, dvs. dem med en passende visitationskategori. Bruttoledighedsserien er blevet ført tilbage til og med matchkategoriseringens indførelse i januar 2007. |
| <i>Ledighedsgraden</i> | Ved opgørelse af den registrerede bruttoledighed beregnes for hver person en ledighedsgrad. Denne beregnes som antallet af ledige timer sat i forhold til en normal arbejdsuge på 37 timer (uanset som personen er heltids- eller deltidsforsikret). Ledighedsgraden vil altid ligge mellem 0 og 1. Ledighedsgraden er med andre ord udtryk for den enkelte persons gennemsnitlige ledighed i en given periode, hvor en ledighedsgrad på 1 betegner en fuldt ledig periode. |
| <i>Antal personer der, i kortere eller længere tid, har været ledige</i> | Antal personer der, i kortere eller længere tid, inden for en given periode, har været ledige (også kaldet de ledighedsberørte), er defineret som antallet af personer med en ledighedsgrad større end nul for den pågældende periode. |
| <i>Antal fuldtidsledige</i> | Antal fuldtidsledige fås ved at summere ledighedsgraderne for de personer, der har været ledige i perioden. Antal fuldtidsledige i måneds-, kvartals- og årsperioder beregnes ved at summere henholdsvis måneds-, kvartals- og årsledighedsgraderne for de personer, der har været ledige i løbet af den pågældende periode. Begrebet fuldtidsledige er det overordnede begreb/tælleenhed for den registerbaserede ledighedsstatistik. Det er f.eks. udviklingen i antallet af fuldtidsledige der trækker overskrifter hver måned, ligesom det er hovedbegrebet i statistikbanktabellerne. |

Tabel 1. Fuldtidsledige, der i kortere eller længere tid har været ledige, fordelt efter ydelse, køn, alder, landsdele og ledighedsgrad. Året 2015

| | Ledighedsgrad i året | | | | | Fuldtids- ledige i alt | Fuldtids- ledige i pct. | Gnsntl. ledig- heds- grad | Antal per- soner i alt |
|------------------------|----------------------|-----------------|-----------------|-----------------|-----------------|------------------------------|-------------------------------|------------------------------------|---------------------------------|
| | 0,001- 0,200 | 0,201- 0,400 | 0,401- 0,600 | 0,601- 0,800 | 0,801- 1,000 | | | | |
| | fuldtidsledige | | | | | | | | |
| Bruttoledige | 13 530 | 24 486 | 27 219 | 23 047 | 34 365 | 122 646 | 4,6 | 0,339 | 362 187 |
| Nettoledige | 14 905 | 26 498 | 26 145 | 20 782 | 13 422 | 101 753 | • | 0,284 | 358 041 |
| Dagpengemodtagere | 12 644 | 21 839 | 19 376 | 13 238 | 7 877 | 74 974 | • | 0,263 | 285 078 |
| Kontanthjælpsmodtagere | 3 534 | 5 817 | 6 602 | 6 312 | 4 514 | 26 779 | • | 0,301 | 88 984 |
| Aktiverede | 8 207 | 7 098 | 3 906 | 1 295 | 387 | 20 893 | • | 0,136 | 153 112 |
| Dagpengemodtagere | 5 495 | 3 541 | 1 839 | 372 | 82 | 11 331 | • | 0,110 | 102 630 |
| Kontanthjælpsmodtagere | 2 953 | 3 493 | 1 939 | 880 | 297 | 9 562 | • | 0,177 | 54 036 |
| Mænd | 6 565 | 11 658 | 12 777 | 11 194 | 18 608 | 60 801 | 4,4 | 0,348 | 174 468 |
| Kvinder | 6 964 | 12 829 | 14 442 | 11 853 | 15 757 | 61 844 | 4,8 | 0,329 | 187 719 |
| 16-24 år | 1 832 | 2 613 | 2 439 | 1 367 | 1 376 | 9 627 | 2,6 | 0,256 | 37 612 |
| 25-29 år | 2 785 | 4 569 | 4 655 | 3 122 | 3 512 | 18 644 | 7,4 | 0,291 | 64 162 |
| 30-34 år | 1 885 | 3 446 | 3 909 | 3 307 | 4 724 | 17 271 | 6,6 | 0,341 | 50 603 |
| 35-39 år | 1 501 | 2 795 | 3 147 | 2 833 | 4 651 | 14 927 | 4,9 | 0,352 | 42 454 |
| 40-44 år | 1 384 | 2 542 | 2 964 | 2 748 | 4 530 | 14 169 | 4,2 | 0,355 | 39 900 |
| 45-49 år | 1 285 | 2 468 | 2 879 | 2 646 | 4 543 | 13 820 | 3,9 | 0,363 | 38 040 |
| 50-54 år | 1 224 | 2 486 | 2 812 | 2 702 | 4 454 | 13 677 | 4,2 | 0,370 | 36 947 |
| 55-59 år | 1 030 | 2 204 | 2 673 | 2 611 | 4 038 | 12 556 | 4,4 | 0,385 | 32 581 |
| 60-64 år | 603 | 1 365 | 1 740 | 1 710 | 2 536 | 7 954 | 4,5 | 0,400 | 19 888 |
| Byen København | 2 134 | 4 047 | 4 644 | 4 133 | 6 526 | 21 484 | 5,4 | 0,359 | 59 810 |
| Københavns Omegn | 1 076 | 2 065 | 2 491 | 2 442 | 4 072 | 12 147 | 4,8 | 0,383 | 31 734 |
| Nordsjælland | 749 | 1 407 | 1 608 | 1 433 | 2 189 | 7 386 | 3,5 | 0,357 | 20 663 |
| Bornholm | 101 | 221 | 249 | 145 | 223 | 938 | 5,6 | 0,343 | 2 737 |
| Østsjælland | 443 | 813 | 944 | 825 | 1 342 | 4 365 | 3,8 | 0,358 | 12 187 |
| Vest- og Sydsjælland | 1 339 | 2 513 | 2 795 | 2 340 | 3 808 | 12 797 | 5,0 | 0,349 | 36 648 |
| Fyn | 1 244 | 2 229 | 2 508 | 2 103 | 3 416 | 11 501 | 5,3 | 0,341 | 33 743 |
| Sydjylland | 1 652 | 2 920 | 3 076 | 2 619 | 3 388 | 13 654 | 4,1 | 0,322 | 42 407 |
| Østjylland | 2 044 | 3 531 | 3 856 | 3 140 | 4 244 | 16 813 | 4,1 | 0,319 | 52 623 |
| Vestjylland | 973 | 1 599 | 1 640 | 1 322 | 1 631 | 7 165 | 3,6 | 0,303 | 23 666 |
| Nordjylland | 1 611 | 2 896 | 3 180 | 2 440 | 3 495 | 13 621 | 5,1 | 0,319 | 42 654 |

Tabel 2. Fuldtidsledige, der i kortere eller længere tid har været ledige, procentvis fordelt efter ydelse, køn, alder, landsdele og ledighedsgrad. Året 2015

| | Ledighedsgrad i året | | | | | Fuldtids- ledige i alt | Fuldtids- ledige i pct. | Gnsntl. ledig- heds- grad | Antal per- soner i alt |
|------------------------|----------------------|-----------------|-----------------|-----------------|-----------------|------------------------------|-------------------------------|------------------------------------|---------------------------------|
| | 0,001- 0,200 | 0,201- 0,400 | 0,401- 0,600 | 0,601- 0,800 | 0,801- 1,000 | | | | |
| | pct. | | | | | | | | |
| Bruttoledige | 11,0 | 20,0 | 22,2 | 18,8 | 28,0 | 122 646 | 4,6 | 0,339 | 362 187 |
| Nettoledige | 14,6 | 26,0 | 25,7 | 20,4 | 13,2 | 101 753 | • | 0,284 | 358 041 |
| Dagpengemodtagere | 16,9 | 29,1 | 25,8 | 17,7 | 10,5 | 74 974 | • | 0,263 | 285 078 |
| Kontanthjælpsmodtagere | 13,2 | 21,7 | 24,7 | 23,6 | 16,9 | 26 779 | • | 0,301 | 88 984 |
| Aktiverede | 39,3 | 34,0 | 18,7 | 6,2 | 1,9 | 20 893 | • | 0,136 | 153 112 |
| Dagpengemodtagere | 48,5 | 31,3 | 16,2 | 3,3 | 0,7 | 11 331 | • | 0,110 | 102 630 |
| Kontanthjælpsmodtagere | 30,9 | 36,5 | 20,3 | 9,2 | 3,1 | 9 562 | • | 0,177 | 54 036 |
| Mænd | 10,8 | 19,2 | 21,0 | 18,4 | 30,6 | 60 801 | 4,4 | 0,348 | 174 468 |
| Kvinder | 11,3 | 20,7 | 23,4 | 19,2 | 25,5 | 61 844 | 4,8 | 0,329 | 187 719 |
| 16-24 år | 19,0 | 27,1 | 25,3 | 14,2 | 14,3 | 9 627 | 2,6 | 0,256 | 37 612 |
| 25-29 år | 14,9 | 24,5 | 25,0 | 16,7 | 18,8 | 18 644 | 7,4 | 0,291 | 64 162 |
| 30-34 år | 10,9 | 20,0 | 22,6 | 19,1 | 27,4 | 17 271 | 6,6 | 0,341 | 50 603 |
| 35-39 år | 10,1 | 18,7 | 21,1 | 19,0 | 31,2 | 14 927 | 4,9 | 0,352 | 42 454 |
| 40-44 år | 9,8 | 17,9 | 20,9 | 19,4 | 32,0 | 14 169 | 4,2 | 0,355 | 39 900 |
| 45-49 år | 9,3 | 17,9 | 20,8 | 19,1 | 32,9 | 13 820 | 3,9 | 0,363 | 38 040 |
| 50-54 år | 8,9 | 18,2 | 20,6 | 19,8 | 32,6 | 13 677 | 4,2 | 0,370 | 36 947 |
| 55-59 år | 8,2 | 17,6 | 21,3 | 20,8 | 32,2 | 12 556 | 4,4 | 0,385 | 32 581 |
| 60-64 år | 7,6 | 17,2 | 21,9 | 21,5 | 31,9 | 7 954 | 4,5 | 0,400 | 19 888 |
| Byen København | 9,9 | 18,8 | 21,6 | 19,2 | 30,4 | 21 484 | 5,4 | 0,359 | 59 810 |
| Københavns Omegn | 8,9 | 17,0 | 20,5 | 20,1 | 33,5 | 12 147 | 4,8 | 0,383 | 31 734 |
| Nordsjælland | 10,1 | 19,0 | 21,8 | 19,4 | 29,6 | 7 386 | 3,5 | 0,357 | 20 663 |
| Bornholm | 10,8 | 23,6 | 26,5 | 15,5 | 23,8 | 938 | 5,6 | 0,343 | 2 737 |
| Østsjælland | 10,1 | 18,6 | 21,6 | 18,9 | 30,7 | 4 365 | 3,8 | 0,358 | 12 187 |
| Vest- og Sydsjælland | 10,5 | 19,6 | 21,8 | 18,3 | 29,8 | 12 797 | 5,0 | 0,349 | 36 648 |
| Fyn | 10,8 | 19,4 | 21,8 | 18,3 | 29,7 | 11 501 | 5,3 | 0,341 | 33 743 |
| Sydjylland | 12,1 | 21,4 | 22,5 | 19,2 | 24,8 | 13 654 | 4,1 | 0,322 | 42 407 |
| Østjylland | 12,2 | 21,0 | 22,9 | 18,7 | 25,2 | 16 813 | 4,1 | 0,319 | 52 623 |
| Vestjylland | 13,6 | 22,3 | 22,9 | 18,5 | 22,8 | 7 165 | 3,6 | 0,303 | 23 666 |
| Nordjylland | 11,8 | 21,3 | 23,3 | 17,9 | 25,7 | 13 621 | 5,1 | 0,319 | 42 654 |

Tabel 3. Ledighedsberørte personer, der i kortere eller længere tid har været ledige, fordelt efter ydelse, køn, alder, landsdele og ledighedsgrad. Året 2015

| | Ledighedsgrad i året | | | | | Antal personer i alt | Gnsntl. ledighedsgrad | Fuldtidsledige i alt | Fuldtidsledige i pct. |
|------------------------|----------------------|---------------|---------------|---------------|---------------|----------------------|-----------------------|----------------------|-----------------------|
| | 0,001-0,200 | 0,201-0,400 | 0,401-0,600 | 0,601-0,800 | 0,801-1,000 | | | | |
| | personer | | | | | | | | |
| Bruttoledige | 152 032 | 83 784 | 55 326 | 33 251 | 37 794 | 362 187 | 0,339 | 122 646 | 4,6 |
| Nettoledige | 168 531 | 90 991 | 53 283 | 30 047 | 15 189 | 358 041 | 0,284 | 101 753 | • |
| Dagpengemodtagere | 141 850 | 75 364 | 39 687 | 19 211 | 8 966 | 285 078 | 0,263 | 74 974 | • |
| Kontanthjælpsmodtagere | 41 604 | 19 860 | 13 370 | 9 098 | 5 052 | 88 984 | 0,301 | 26 779 | • |
| Aktiverede | 117 313 | 25 278 | 8 172 | 1 908 | 441 | 153 112 | 0,136 | 20 893 | • |
| Dagpengemodtagere | 85 562 | 12 535 | 3 881 | 559 | 93 | 102 630 | 0,110 | 11 331 | • |
| Kontanthjælpsmodtagere | 35 792 | 12 594 | 4 024 | 1 287 | 339 | 54 036 | 0,177 | 9 562 | • |
| Mænd | 72 034 | 39 979 | 25 986 | 16 131 | 20 338 | 174 468 | 0,348 | 60 801 | 4,4 |
| Kvinder | 79 998 | 43 805 | 29 340 | 17 120 | 17 456 | 187 719 | 0,329 | 61 844 | 4,8 |
| 16-24 år | 20 041 | 9 058 | 5 006 | 1 989 | 1 518 | 37 612 | 0,256 | 9 627 | 2,6 |
| 25-29 år | 30 569 | 15 707 | 9 473 | 4 526 | 3 887 | 64 162 | 0,291 | 18 644 | 7,4 |
| 30-34 år | 20 912 | 11 796 | 7 929 | 4 771 | 5 195 | 50 603 | 0,341 | 17 271 | 6,6 |
| 35-39 år | 17 319 | 9 554 | 6 382 | 4 092 | 5 107 | 42 454 | 0,352 | 14 927 | 4,9 |
| 40-44 år | 16 278 | 8 676 | 6 018 | 3 962 | 4 966 | 39 900 | 0,355 | 14 169 | 4,2 |
| 45-49 år | 14 957 | 8 447 | 5 855 | 3 805 | 4 976 | 38 040 | 0,363 | 13 820 | 3,9 |
| 50-54 år | 13 982 | 8 462 | 5 722 | 3 888 | 4 893 | 36 947 | 0,370 | 13 677 | 4,2 |
| 55-59 år | 11 497 | 7 465 | 5 414 | 3 760 | 4 445 | 32 581 | 0,385 | 12 556 | 4,4 |
| 60-64 år | 6 477 | 4 619 | 3 527 | 2 458 | 2 807 | 19 888 | 0,400 | 7 954 | 4,5 |
| Byen København | 23 420 | 13 826 | 9 412 | 5 952 | 7 200 | 59 810 | 0,359 | 21 484 | 5,4 |
| Københavns Omegn | 11 666 | 7 040 | 5 040 | 3 517 | 4 471 | 31 734 | 0,383 | 12 147 | 4,8 |
| Nordsjælland | 8 109 | 4 810 | 3 271 | 2 065 | 2 408 | 20 663 | 0,357 | 7 386 | 3,5 |
| Bornholm | 1 027 | 747 | 510 | 210 | 243 | 2 737 | 0,343 | 938 | 5,6 |
| Østsjælland | 4 841 | 2 766 | 1 922 | 1 188 | 1 470 | 12 187 | 0,358 | 4 365 | 3,8 |
| Vest- og Sydsjælland | 14 792 | 8 642 | 5 673 | 3 368 | 4 173 | 36 648 | 0,349 | 12 797 | 5,0 |
| Fyn | 14 284 | 7 578 | 5 103 | 3 039 | 3 739 | 33 743 | 0,341 | 11 501 | 5,3 |
| Sydjylland | 18 593 | 10 013 | 6 273 | 3 780 | 3 748 | 42 407 | 0,322 | 13 654 | 4,1 |
| Østjylland | 23 467 | 12 118 | 7 841 | 4 531 | 4 666 | 52 623 | 0,319 | 16 813 | 4,1 |
| Vestjylland | 11 131 | 5 491 | 3 336 | 1 911 | 1 797 | 23 666 | 0,303 | 7 165 | 3,6 |
| Nordjylland | 18 897 | 9 904 | 6 480 | 3 533 | 3 840 | 42 654 | 0,319 | 13 621 | 5,1 |

Tabel 4. Ledighedsberørte personer, der i kortere eller længere tid har været ledige, procentvis fordelt efter ydelse, køn, alder, landsdele og ledighedsgrad. Året 2015

| | Ledighedsgrad i året | | | | | Antal personer i alt | Gnsntl. ledighedsgrad | Fuldtidsledige i alt | Fuldtidsledige i pct. |
|------------------------|----------------------|-------------|-------------|-------------|-------------|----------------------|-----------------------|----------------------|-----------------------|
| | 0,001-0,200 | 0,201-0,400 | 0,401-0,600 | 0,601-0,800 | 0,801-1,000 | | | | |
| | pct. | | | | | | | | |
| Bruttoledige | 42,0 | 23,1 | 15,3 | 9,2 | 10,4 | 362 187 | 0,339 | 122 646 | 4,6 |
| Nettoledige | 47,1 | 25,4 | 14,9 | 8,4 | 4,2 | 358 041 | 0,284 | 101 753 | • |
| Dagpengemodtagere | 49,8 | 26,4 | 13,9 | 6,7 | 3,1 | 285 078 | 0,263 | 74 974 | • |
| Kontanthjælpsmodtagere | 46,8 | 22,3 | 15,0 | 10,2 | 5,7 | 88 984 | 0,301 | 26 779 | • |
| Aktiverede | 76,6 | 16,5 | 5,3 | 1,2 | 0,3 | 153 112 | 0,136 | 20 893 | • |
| Dagpengemodtagere | 83,4 | 12,2 | 3,8 | 0,5 | 0,1 | 102 630 | 0,110 | 11 331 | • |
| Kontanthjælpsmodtagere | 66,2 | 23,3 | 7,4 | 2,4 | 0,6 | 54 036 | 0,177 | 9 562 | • |
| Mænd | 41,3 | 22,9 | 14,9 | 9,2 | 11,7 | 174 468 | 0,348 | 60 801 | 4,4 |
| Kvinder | 42,6 | 23,3 | 15,6 | 9,1 | 9,3 | 187 719 | 0,329 | 61 844 | 4,8 |
| 16-24 år | 53,3 | 24,1 | 13,3 | 5,3 | 4,0 | 37 612 | 0,256 | 9 627 | 2,6 |
| 25-29 år | 47,6 | 24,5 | 14,8 | 7,1 | 6,1 | 64 162 | 0,291 | 18 644 | 7,4 |
| 30-34 år | 41,3 | 23,3 | 15,7 | 9,4 | 10,3 | 50 603 | 0,341 | 17 271 | 6,6 |
| 35-39 år | 40,8 | 22,5 | 15,0 | 9,6 | 12,0 | 42 454 | 0,352 | 14 927 | 4,9 |
| 40-44 år | 40,8 | 21,7 | 15,1 | 9,9 | 12,4 | 39 900 | 0,355 | 14 169 | 4,2 |
| 45-49 år | 39,3 | 22,2 | 15,4 | 10,0 | 13,1 | 38 040 | 0,363 | 13 820 | 3,9 |
| 50-54 år | 37,8 | 22,9 | 15,5 | 10,5 | 13,2 | 36 947 | 0,370 | 13 677 | 4,2 |
| 55-59 år | 35,3 | 22,9 | 16,6 | 11,5 | 13,6 | 32 581 | 0,385 | 12 556 | 4,4 |
| 60-64 år | 32,6 | 23,2 | 17,7 | 12,4 | 14,1 | 19 888 | 0,400 | 7 954 | 4,5 |
| Byen København | 39,2 | 23,1 | 15,7 | 10,0 | 12,0 | 59 810 | 0,359 | 21 484 | 5,4 |
| Københavns Omegn | 36,8 | 22,2 | 15,9 | 11,1 | 14,1 | 31 734 | 0,383 | 12 147 | 4,8 |
| Nordsjælland | 39,2 | 23,3 | 15,8 | 10,0 | 11,7 | 20 663 | 0,357 | 7 386 | 3,5 |
| Bornholm | 37,5 | 27,3 | 18,6 | 7,7 | 8,9 | 2 737 | 0,343 | 938 | 5,6 |
| Østsjælland | 39,7 | 22,7 | 15,8 | 9,7 | 12,1 | 12 187 | 0,358 | 4 365 | 3,8 |
| Vest- og Sydsjælland | 40,4 | 23,6 | 15,5 | 9,2 | 11,4 | 36 648 | 0,349 | 12 797 | 5,0 |
| Fyn | 42,3 | 22,5 | 15,1 | 9,0 | 11,1 | 33 743 | 0,341 | 11 501 | 5,3 |
| Sydjylland | 43,8 | 23,6 | 14,8 | 8,9 | 8,8 | 42 407 | 0,322 | 13 654 | 4,1 |
| Østjylland | 44,6 | 23,0 | 14,9 | 8,6 | 8,9 | 52 623 | 0,319 | 16 813 | 4,1 |
| Vestjylland | 47,0 | 23,2 | 14,1 | 8,1 | 7,6 | 23 666 | 0,303 | 7 165 | 3,6 |
| Nordjylland | 44,3 | 23,2 | 15,2 | 8,3 | 9,0 | 42 654 | 0,319 | 13 621 | 5,1 |

Tabel 5. Bruttoledige, fordelt efter køn, herkomst og oprindelsesland. Året 2015

| | Mænd | | | Kvinder | | | I alt | | |
|--|------------------|--------------|---------------|---------------|--------------|---------------|---------------|--------------|----------------|
| | Indvandrere | Efterkommere | I alt | Indvandrere | Efterkommere | I alt | Indvandrere | Efterkommere | I alt |
| | -fuldtidsledige- | | | | | | | | |
| I alt | 11 702 | 1 527 | 60 801 | 12 058 | 1 660 | 61 844 | 23 760 | 3 187 | 122 646 |
| Dansk oprindelse | - | - | 47 566 | - | - | 48 126 | - | - | 95 692 |
| Udl. oprindelse i alt¹ | 11 702 | 1 527 | 13 228 | 12 058 | 1 660 | 13 718 | 23 760 | 3 187 | 26 947 |
| Vestlige lande² | 3 908 | 193 | 4 102 | 4 228 | 180 | 4 408 | 8 137 | 373 | 8 510 |
| Ikke-vestlige lande² | 7 793 | 1 333 | 9 127 | 7 830 | 1 481 | 9 310 | 15 623 | 2 814 | 18 437 |
| Uoplyst herkomst | - | - | 7 | - | - | 0 | - | - | 7 |
| EU 28-lande | 3 557 | 162 | 3 718 | 3 729 | 148 | 3 877 | 7 286 | 309 | 7 595 |
| Bulgarien | 316 | 3 | 318 | 287 | 3 | 289 | 602 | 5 | 608 |
| Litauen | 231 | 1 | 232 | 365 | 3 | 368 | 596 | 5 | 601 |
| Polen | 867 | 43 | 910 | 1 094 | 44 | 1 139 | 1 961 | 87 | 2 048 |
| Rumænien | 615 | 5 | 620 | 558 | 3 | 560 | 1 173 | 7 | 1 180 |
| Storbritannien | 264 | 13 | 278 | 73 | 14 | 87 | 337 | 27 | 364 |
| Sverige | 106 | 22 | 128 | 194 | 18 | 212 | 300 | 41 | 340 |
| Tyskland | 338 | 32 | 370 | 319 | 28 | 347 | 656 | 60 | 717 |
| Europa ekskl. EU 28 | 2 634 | 696 | 3 330 | 2 996 | 756 | 3 753 | 5 630 | 1 452 | 7 082 |
| Bosnien-Herzegovina | 300 | 9 | 308 | 336 | 10 | 346 | 636 | 18 | 654 |
| Island | 129 | 5 | 134 | 185 | 7 | 191 | 314 | 12 | 325 |
| Jugoslavien (tidl.) | 218 | 104 | 322 | 191 | 103 | 295 | 409 | 208 | 617 |
| Norge | 106 | 17 | 123 | 208 | 14 | 221 | 313 | 31 | 344 |
| Tyrkiet | 1 535 | 533 | 2 067 | 1 394 | 596 | 1 990 | 2 929 | 1 129 | 4 057 |
| Afrika i alt | 1 476 | 131 | 1 607 | 1 167 | 125 | 1 292 | 2 643 | 256 | 2 899 |
| Marokko | 192 | 74 | 266 | 163 | 78 | 241 | 355 | 152 | 507 |
| Somalia | 552 | 15 | 567 | 405 | 10 | 415 | 957 | 25 | 982 |
| Nordamerika i alt | 86 | 7 | 93 | 82 | 8 | 90 | 168 | 15 | 183 |
| Syd- og Mellemerika i alt | 198 | 9 | 208 | 311 | 11 | 322 | 509 | 20 | 530 |
| Asien i alt | 3 693 | 520 | 4 214 | 3 742 | 609 | 4 351 | 7 435 | 1 129 | 8 565 |
| Afghanistan | 401 | 3 | 403 | 251 | 4 | 254 | 651 | 6 | 658 |
| Irak | 586 | 14 | 600 | 478 | 20 | 498 | 1 064 | 34 | 1 098 |
| Iran | 453 | 20 | 473 | 293 | 23 | 316 | 747 | 43 | 790 |
| Kina | 135 | 4 | 139 | 254 | 6 | 260 | 390 | 9 | 399 |
| Libanon | 372 | 139 | 511 | 288 | 150 | 438 | 660 | 289 | 949 |
| Pakistan | 418 | 193 | 611 | 459 | 238 | 697 | 877 | 431 | 1 308 |
| Sri Lanka | 162 | 25 | 187 | 187 | 34 | 221 | 349 | 59 | 408 |
| Syrien | 295 | 16 | 311 | 130 | 18 | 149 | 425 | 35 | 460 |
| Thailand | 58 | 3 | 61 | 393 | 7 | 400 | 451 | 10 | 461 |
| Vietnam | 269 | 40 | 309 | 329 | 41 | 369 | 597 | 81 | 678 |
| Oceanien i alt | 23 | 1 | 24 | 20 | 1 | 21 | 42 | 2 | 44 |
| Statsløse | 22 | 1 | 23 | 7 | 1 | 9 | 29 | 3 | 32 |
| Uoplyst | 12 | 0 | 12 | 4 | 1 | 5 | 16 | 1 | 17 |

¹ Udenlandsk oprindelse i alt, omfatter indvandrere og efterkommere fra alle lande uden for Danmarks grænser (ekskl. Grønland og Færøerne), inkl. indvandrere og efterkommere med uoplyst oprindelsesland.

² Vestlige lande: Alle 28 EU-lande, Andorra, Island, Liechtenstein, Monaco, Norge, San Marino, Schweiz, Vatikanstaten, Canada, USA, Australien og New Zealand. Ikke-vestlige lande: Alle øvrige lande.

Tabel 6. Bruttoledige, fordelt efter herkomst, køn og landsdel. Året 2015

| | Indvandrere | Efterkommere | I alt |
|------------------------------|----------------|--------------|----------------|
| | fuldtidsledige | | |
| Mænd og kvinder i alt | 23 760 | 3 187 | 122 646 |
| Byen København | 5 880 | 933 | 21 484 |
| Københavns Omegn | 4 130 | 833 | 12 147 |
| Nordsjælland | 1 368 | 214 | 7 386 |
| Bornholm | 64 | 5 | 938 |
| Østsjælland | 926 | 142 | 4 365 |
| Vest- og Sydsjælland | 1 363 | 182 | 12 797 |
| Fyn | 1 876 | 212 | 11 501 |
| Sydjylland | 2 238 | 155 | 13 654 |
| Østjylland | 2 829 | 367 | 16 813 |
| Vestjylland | 1 006 | 51 | 7 165 |
| Nordjylland | 1 744 | 70 | 13 621 |
| Mænd i alt | 11 702 | 1 527 | 60 801 |
| Byen København | 2 892 | 439 | 10 554 |
| Københavns Omegn | 1 963 | 398 | 6 032 |
| Nordsjælland | 629 | 100 | 3 648 |
| Bornholm | 32 | 2 | 462 |
| Østsjælland | 497 | 58 | 2 118 |
| Vest- og Sydsjælland | 692 | 95 | 6 541 |
| Fyn | 989 | 110 | 6 035 |
| Sydjylland | 1 106 | 75 | 6 707 |
| Østjylland | 1 435 | 181 | 8 067 |
| Vestjylland | 454 | 20 | 3 314 |
| Nordjylland | 825 | 38 | 6 908 |
| Kvinder i alt | 12 058 | 1 660 | 61 844 |
| Byen København | 2 987 | 494 | 10 931 |
| Københavns Omegn | 2 167 | 435 | 6 115 |
| Nordsjælland | 739 | 114 | 3 738 |
| Bornholm | 32 | 2 | 476 |
| Østsjælland | 429 | 84 | 2 247 |
| Vest- og Sydsjælland | 671 | 87 | 6 255 |
| Fyn | 887 | 102 | 5 466 |
| Sydjylland | 1 132 | 80 | 6 948 |
| Østjylland | 1 394 | 186 | 8 746 |
| Vestjylland | 552 | 31 | 3 851 |
| Nordjylland | 920 | 32 | 6 714 |

ARBEJDSMARKED 2016:2

Statistiske Efterretninger

ISSN, 1601-085X

www.dst.dk/efterretninger

Salg: www.dst.dk/boghandel eller Tlf.: 43 22 73 00

Abonnement for 2016: 1.015 kr. som pdf.

Løssalg: 85 kr. + ekspeditionsgebyr

© Danmarks Statistik, Sejrøgade 11, 2100 København Ø

Signaturforklaring:

- Nul

0 Mindre end 0,5 af den anvendte enhed

0,0 Mindre end 0,05 af den anvendte enhed

• Tal kan efter sagens natur ikke forekomme

.. For usikker til at kunne angives eller diskretionshensyn

... Oplysning foreligger ikke

* Foreløbige eller anslåede tal

— | Vandret eller lodret streg markerer databrud i en tidsserie.

Oplysningerne fra før og efter databruddet er ikke fuldt sammenlignelige.

Som følge af afrundinger kan summen af tallene i tabellerne afvige fra totalen.