

ARBEJDSMARKED

2015:11 • 22. december 2015

Kontanthjælp mv. 2014

Resumé: Antal modtagere af kontanthjælpsydelse steg med 7.000 til 253.500 fra 2013 til 2014, det svarer til en stigning på 2,9 pct. Omregnet til helårsmodtagere var der 167.400 modtagere i 2014. I forhold til 2013 er det en stigning på 3.400 helårsmodtagere eller 2,1 pct. Uagtet stigninger på antal modtagere og antal helårsmodtagere, var der et lille fald i udgifterne til kontanthjælpsydelse på 157 mio. kr. eller 0,7 pct. til 22.304 mio. kr. i 2014.

Kort om statistikken: Indholdet af den årlige kontanthjælpsstatistik er fra og med denne opgørelse ændret. *Ledighedsydelsen*, der er forbeholdt personer visiteret til et fleksjob, er ligesom de få unge under 16 år og de få ældre over 64 år på kontanthjælpsydelse udgået. Derimod indeholder statistikken nu personer på *uddannelseshjælp* og *arbejdsmarkedsydelse*, ligesom tabellerne i Statistikbanken er blevet udvidet med baggrundsvariablene herkomst, oprindelsesland, visitationskategori og familietype.

Kontanthjælpsydelser

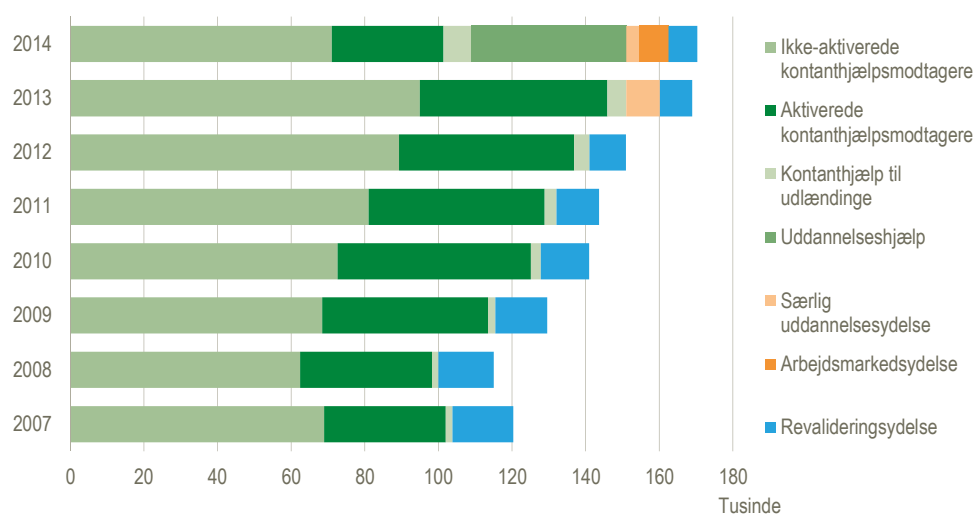
Ændret indhold i kontanthjælpsstatistikken

Indholdet af den årlige kontanthjælpsstatistik er fra og med denne opgørelse ændret. *Ledighedsydelsen*, der er forbeholdt personer visiteret til et fleksjob, er ligesom de få unge under 16 år og de få ældre over 64 år på kontanthjælpsydelse udgået. Derimod indeholder statistikken nu personer på *uddannelseshjælp* og *arbejdsmarkedsydelse*, ligesom tabellerne i Statistikbanken er blevet udvidet med baggrundsvariablene herkomst, oprindelsesland, visitationskategori og familietype.

Nye ydelser

Indfasningen af den nye toårige dagpengegrænse har betydet, at personer, som havde opbrugt retten til dagpenge i 2013 kunne modtage den *særlige uddannelsesydelser*, mens de personer der mistede retten til dagpenge i 2014 kunne modtage *arbejdsmarkedsydelse*. Samlet set modtog 11.400 helårspersoner særlig *uddannelsesydelser* eller *arbejdsmarkedsydelse* i 2014.

Figur 1 Helårsmodtagere af kontanthjælpsydelser i 2014



Anm.: Antallet af helårsmodtagere af de forskellige ydelser, summerer ikke til den oplyste total. Det skyldes at enkelte personer er registreret med overlap mellem flere ydelser indenfor den samme periode.

42.200 helårsmodtagere på uddannelseshjælp

Tabel 1 viser at 167.400 helårsmodtagere modtog kontanthjælpsydelser i 2014, hvilket er 3.400 flere end i 2013. Stigningen det seneste år dækker over store forskydninger mellem forskellige ordninger som følge af ændringer på kontanthjælpsområdet. Bl.a. har unge under 30 år uden en kompetencegivende uddannelse fra 1. januar 2014 ikke længere kunnet modtage kontanthjælp, men derimod *uddannelseshjælp*, som er en ny type ydelse. I 2014 modtog 42.200 helårsmodtagere *uddannelseshjælp*. Enheden helårsmodtagere fremkommer ved, at man lægger alle de dage, hvor ydelserne er modtaget, sammen og deler med 365.

Lavere udgifter til kontanthjælpsydelser

Uagtet stigningen i antallet af modtagere af kontanthjælpsydelser, er de samlede udgifter faldet med 157 mio. kr. fra 2013 til 2014. Dette fald skal ses i lyset af den nye ydelse uddannelseshjælp for personer under 30 år. Den nye kontanthjælpsydelse har et ydelsesniveau svarende til gældende SU-satser.

Færre kontanthjælpsmodtagere pga. indførelsen af uddannelseshjælp

Indførelsen af ydelsen uddannelseshjælp har også betydet, at antallet af både ikke-aktiverede og aktiverede kontanthjælpsmodtagere er faldet markant. Således er antallet af ikke-aktiverede kontanthjælpsmodtagere i 2014 faldet med 24.000 til 71.000 siden 2013, mens antallet af aktiverede kontanthjælpsmodtagere er faldet med 20.500 til 30.400.

Tabel 1. Kontanthjælpsydelser 2013 og 2014

	2013			2014		
	Modtagere	Helårsmodtagere	Udbetalt beløb, mio. kr.	Modtagere	Helårsmodtagere	Udbetalt beløb, mio. kr.
Kontanthjælpsydelser i alt	246 396	163 940	22 461	253 471	167 357	22 304
Ikke-aktiverede kontanthjælpsmodtagere i alt	197 715	94 980	12 715	129 570	71 009	9 911
Kontanthjælp til forsørgere fyldt 30 år	84 472	44 732	7 135	66 761	36 522	5 734
Kontanthjælp til ikke-forsørgere fyldt 30 år	75 539	37 151	4 529	56 809	31 401	3 803
Kontanthjælp til unge under 30 år	47 462	12 189	820	6 876	1 530	131
Kontanthjælp til personer uden ret til social pension	62	45	4	58	42	4
Kontanthjælp til personer uden rettidigt aktiveringstilbud	125	10	1	36	4	0
Hjælp til uledsagede flygtningebørn og handicappede fyldt 16 år	52	41	3	54	36	3
Aktiverede kontanthjælpsmodtagere i alt	136 113	50 929	6 061	84 853	30 388	4 132
Forsørgelse til personer i ordinær uddannelse og virksomhedspraktik	131 247	45 038	5 532	77 828	26 300	3 746
Kontanthjælp under forrevalidering	2 869	1 811	175	2 400	1 634	164
Løntilskud til personer i tilbud efter kapitel 12	3 014	965	159	2 411	783	120
Kontanthjælp til udlændinge i alt	7 771	5 099	749	11 974	7 482	1 134
Uddannelseshjælp i alt	0	0	0	76 794	42 191	4 021
Uddannelseshjælp i passive perioder	0	0	0	69 589	23 691	2 349
Uddannelseshjælp i aktive perioder	0	0	0	53 802	19 386	1 669
Særlig uddannelsesydelse i alt	22 358	9 122	1 272	14 496	3 430	493
Særlig uddannelsesydelse i passive perioder	21 842	6 821	933	13 793	2 745	389
Særlig uddannelsesydelse under uddannelse og virksomhedspraktik	14 492	2 410	340	5 791	701	102
Løntilskud til ledige, der har opbrugt deres dagpenget	0	0	0	78	14	2
Arbejdsmarkedsydelse i alt	0	0	0	25 877	7 997	1 085
Arbejdsmarkedsydelse i passive perioder	0	0	0	25 484	6 210	839
Arbejdsmarkedsydelse i aktiveringsperioder	0	0	0	12 827	1 787	246
Revalideringsydelse i alt	13 418	8 805	1 664	11 422	7 787	1 530
Revalideringsydelse	9 874	6 580	1 258	8 894	5 967	1 158
Revalideringsydelse i forbindelse med virksomhedspraktik	3 875	1 842	364	3 226	1 738	353
Løntilskud ved revaliderers ansættelse med løntilskud	237	126	19	188	102	15
Tilskud til selvstændig virksomhed	15	3	1	13	1	0

Flere modtager
kontanthjælp til udlændinge

Fra 2013 til 2014 er antallet af personer, der modtog kontanthjælp til udlændinge, steget med 2.400 til 7.500, det svarer til en stigning på 46,7 pct. Antallet af revaliderer faldt med 1.000 til 7.800 helårsmottagere.

I tabel 2 ses antal helårsmottagere af kontanthjælpsydelse fordelt på visitation for årene 2007 til 2014. Antallet af helårsmottagere af kontanthjælpsydelse er steget siden 2007, og denne tendens fortsætter i 2014 hvor der var 167.357 helårsmottagere. Denne opgørelse er inklusiv personer der har mistet retten til dagpenge, og derfor modtager *særlig uddannelsesydelse* eller *arbejdsmarkedsydelse*. Det skal desuden bemærkes at opgørelsen, til forskel fra tidligere årsopgørelser, ikke indeholder modtagere af ledighedsydelse, samt at statistikken dækker personer mellem 16 og 64 år. Disse ændringer er ført tilbage til 2007, hvorfor årene imellem er sammenlignelige i nedenstående tabel.

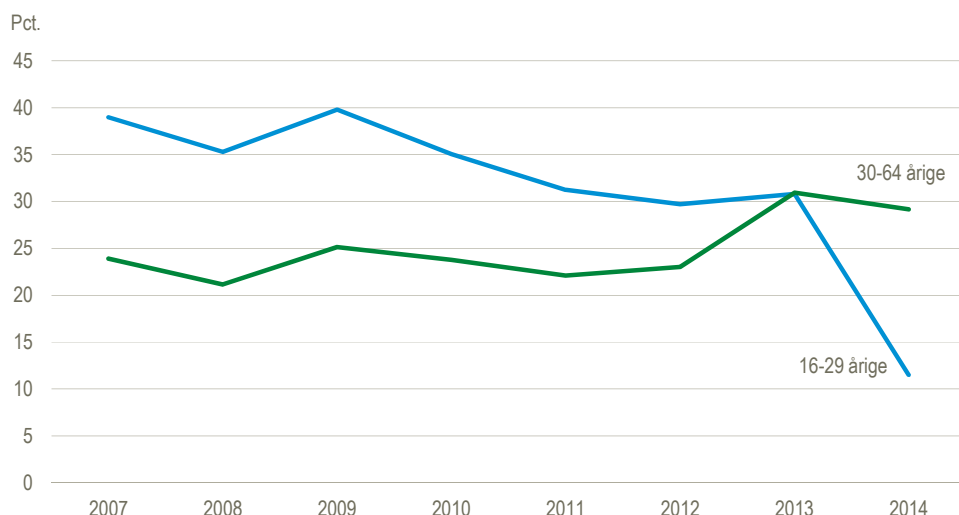
Tabel 2. Helårsmottagere af kontanthjælpsydelse. Perioden 2007 - 2014

	2007	2008	2009	2010	2011	2012	2013	2014
Kontanthjælp i alt	116 401	110 396	125 209	135 426	138 995	146 496	163 940	167 357
Ikke-aktiverede kontanthjælpsmodtagere i alt	68 994	62 474	68 402	72 629	81 061	89 347	94 980	71 009
Jobparat	19 975	15 494	18 842	18 709	19 548	22 258	25 936	17 958
Aktivitetsparat	48 624	46 791	49 399	53 784	61 400	66 959	68 850	50 980
Aktiverede kontanthjælpsmodtagere i alt	33 011	35 791	45 041	52 480	47 826	47 551	50 929	30 388
jobparat	10 543	10 161	16 598	18 522	15 335	14 649	15 642	7 712
Aktivitetsparat	22 211	25 475	28 354	33 922	32 465	32 861	35 230	20 527
Kontanthjælp til udlændinge i alt	1 792	1 771	2 010	2 678	3 221	4 098	5 099	7 482
Jobparat	231	147	170	269	247	303	377	288
Aktivitetsparat	1 388	1 443	1 717	2 318	2 908	3 739	4 616	6 913
Uddannelseshjælp i alt	0	0	0	0	0	0	0	42 191
Åbenlys uddannelsesparat	0	0	0	0	0	0	0	3 302
Uddannelsesparat	0	0	0	0	0	0	0	13 477
Aktivitetsparat	0	0	0	0	0	0	0	24 960
Særlig uddannelsesydelse i alt	0	0	0	0	0	0	9 122	3 430
Arbejdsmarkedsydelse i alt	0	0	0	0	0	0	0	7 997
Revalideringsydelse i alt	16 567	14 975	14 107	13 184	11 541	9 951	8 805	7 787

Faldende andel jobparate
mellem 16 og 29 år

Andelen af jobparate helårsmottagere har været faldende fra 2013 til 2014. Som det ses af figur 2 skyldes faldet især et markant fald i andelen af de 16-29 årige der blev visiteret som jobparate. I 2014 blev 11,5 pct. af de 16-29 årige visiteret som jobparat, det tilsvarende tal for 2013 er 30,8 pct. Det er ydelsesmodtagerens visitation der afgør om modtageren er jobparat eller ej. På grund af indførelsen af den nye ydelse *uddannelseshjælp*, blev visitationskategorierne pr. 1. januar 2014 ændret til også at indeholde kategorierne *åbenlys uddannelsesparat* og *uddannelsesparat* for personer under 30 år, udover de eksisterende to kategorier *jobparat* og *aktivitetsparat*. I den beregning der ligger til grund for nedenstående figur er antal jobparate lagt sammen med antal åbenlys uddannelsesparat for at beregne andelen af de 16-29 årige der er jobparate.

Figur 2 **Andel helårsmodtagere af kontanthjælpsydelse visiteret som jobparat. Årene 2007-2014**

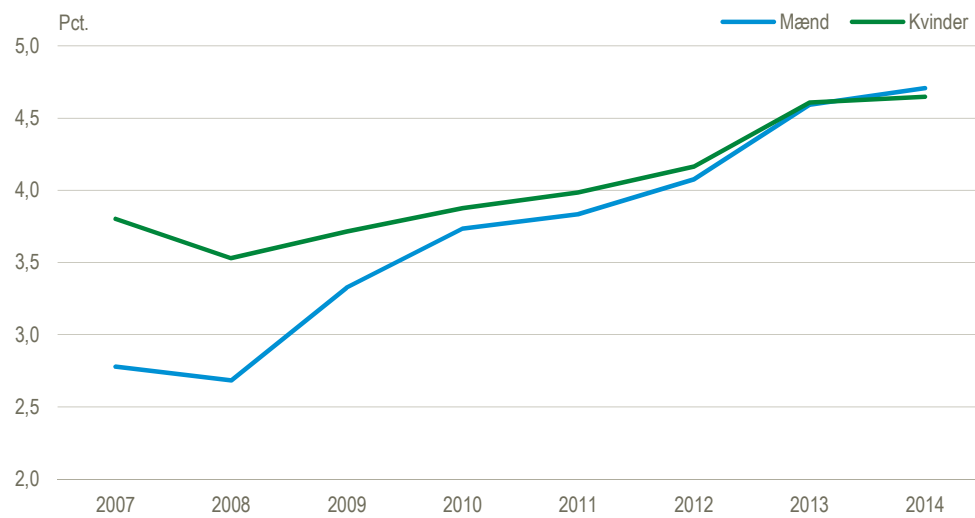


Anm.: For de 16-29 årige består de jobparate af personer visiteret som *jobparat* eller *åbenlys uddannelsesparat*. For de 30-64 årige består jobparate af personer visiteret som *jobparat*.

Størst andel mænd modtog kontanthjælpsydelse

Nedenstående figur viser andelen af befolkningen mellem 16 og 64 år der modtager kontanthjælpsydelse fordelt på køn. I 2007 og 2008 var der markant flere kvinder end mænd der modtog kontanthjælpsydelse, men fra 2009 og frem til 2014 var stigningen i andelen af befolkningen større blandt mænd end blandt kvinder. I 2014 blev kvinderne overhalet af mændene, og andelen af befolkningen der modtog kontanthjælpsydelse, var marginalt større for mænd.

Figur 3 **Modtagere af kontanthjælpsydelse som andel af befolkningen fordelt på køn. Alder 16-64 år**



*Flest mænd modtog
kontanthjælpsydelse i 2014*

Tabel 3 viser antal helårsmottagere fordelt på køn. Tabellen viser samme udvikling som beskrevet ovenfor. I 2007 og 2008 var der markant flere kvinder end mænd. Fra 2009 til 2014 steg antal helårsmottagere mere blandt mænd end blandt kvinder, og i 2014 var der flest mænd der modtog kontanthjælpsydelse.

Tabel 3. Helårsmottagere af kontanthjælpsydelse fordelt på køn, alder 16-64 år. Periode 2007-2014

	2007	2008	2009	2010	2011	2012	2013	2014
I alt	116 401	110 397	125 209	135 426	138 996	146 496	163 940	167 357
Mænd	49 651	48 164	59 672	66 964	68 637	72 993	82 425	84 918
Kvinder	66 750	62 233	65 537	68 462	70 359	73 503	81 515	82 439

*1 af 10 indvandrere modtog
kontanthjælpsydelse i 2014*

Andelen af befolkningen som modtager kontanthjælpsydelse har været stigende over de seneste år. Fra 2007 til 2014 er andelen steget med 1,4 procentpoint til 4,7 pct. af befolkningen jf. tabel 4. Fordelingen på herkomst viser at personer med dansk oprindelse modtager kontanthjælpsydelse i lavere grad end befolkningen generelt, med 3,8 pct. i 2014. Det samme tal for indvandrere var på 10,2 pct., og for efterkommere af indvandrere var andelen 7,1 pct. Det er bemærkelsesværdigt at andelen af efterkommere der modtog kontanthjælpsydelse er steget fra 4,1 pct. i 2007 til 7,1 pct. i 2014. Dette er en stigning på 3 procentpoint, til sammenligning steg andelen af hele befolkningen som modtager kontanthjælpsydelse med 1,4 procentpoint i samme periode.

Tabel 4. Mottagere af kontanthjælpsydelse som andel af befolkningen fordelt på herkomst, 16-64 år

	2007	2008	2009	2010	2011	2012	2013	2014
I alt	3,3	3,1	3,5	3,8	3,9	4,1	4,6	4,7
Personer med dansk oprindelse	2,5	2,5	2,9	3,2	3,3	3,5	3,9	3,8
Indvandrere	10,3	8,6	8,6	8,6	8,3	8,6	9,6	10,2
Efterkommere	4,1	3,9	4,9	5,9	6,1	6,6	7,2	7,1

Tabel 5 a. Modtagere af kontanthjælpsydelse fordelt efter køn og alder. Mænd. 2014

	Modtagere i alt	16-24 år	25-29 år	30-39 år	40-49 år	50-59 år	60 år og derover
Kontanthjælpsydelse i alt	131 768	30 114	18 698	30 353	27 239	20 694	4 670
Ikke-aktiverede kontanthjælpsmodtagere i alt	68 446	2 002	3 741	22 289	21 294	15 552	3 568
Kontanthjælp til forsørgere fyldt 30 år	29 774	182	456	11 090	12 402	5 174	470
Kontanthjælp til ikke-forsørgere fyldt 30 år	35 093	84	318	11 476	9 436	10 713	3 066
Kontanthjælp til unge under 30 år	4 337	1 684	2 227	413	6	7	.
Kontanthjælp til personer uden ret til social pension	19	3	16
Kontanthjælp til personer uden rettidigt aktiveringstilbud	20	.	.	6	7	5	2
Hjælp til uledsagede flygtningebørn og handicappede fyldt 16 år	34	23	2	5	3	1	.
Aktiverede kontanthjælpsmodtagere i alt	44 876	1 588	2 640	14 597	13 786	10 148	2 117
Forsørgelse til personer i ordinær uddannelse og virksomhedspraktik	41 204	580	1 399	14 127	13 371	9 751	1 976
Kontanthjælp under forrevalidering	1 246	717	244	152	83	46	4
Løntilskud til personer i tilbud efter kapitel 12	1 626	219	243	463	379	277	45
Kontanthjælp til udlændinge m.fl. i alt	7 488	1 487	1 701	2 662	1 198	365	75
Uddannelseshjælp i alt	41 043	26 591	12 820	1 604	12	14	2
Uddannelseshjælp i passive perioder	37 004	23 767	11 851	1 386	.	.	.
Uddannelseshjælp i aktive perioder	29 466	19 434	9 102	930	.	.	.
Særlig uddannelsesydelse i alt	6 912	105	608	1 661	1 999	2 139	400
Særlig uddannelsesydelse i passive perioder	6 636	98	561	1 573	1 937	2 074	393
Særlig uddannelsesydelse under uddannelse og virksomhedspraktik	2 711	56	274	663	795	794	129
Løntilskud til ledige, der har opbrugt deres dagpengeret	45	.	3	14	12	14	2
Arbejdsmarkedsydelse i alt	11 389	322	1 102	2 710	2 881	3 544	830
Arbejdsmarkedsydelse i passive perioder	11 230	318	1 083	2 671	2 842	3 499	817
Arbejdsmarkedsydelse i aktiveringsperioder	5 711	157	511	1 336	1 460	1 868	379
Revalideringsydelse i alt	4 880	278	730	1 871	1 294	668	39
Revalideringsydelse	3 891	234	642	1 613	997	392	13
Revalideringsydelse i forbindelse med virksomhedspraktik	1 227	38	96	338	390	337	28
Løntilskud ved revaliderers ansættelse med løntilskud	115	8	23	44	24	16	.
Tilskud til selvstændig virksomhed	7	.	.	1	4	2	.

Anm.: Ikke alle typer hjælp er medtaget i denne tabel.

Tabel 5 b. Modtagere af kontanthjælpsydelse fordelt efter køn og alder. Kvinder. 2014

	Modtagere i alt	18-24 år	25-29 år	30-39 år	40-49 år	50-59 år	60 år og derover
Kontanthjælpsydelse i alt	121 703	25 573	16 594	31 190	27 842	17 250	3 254
Ikke-aktiverede kontanthjælpsmodtagere i alt	61 124	2 029	3 464	21 533	19 960	11 812	2 326
Kontanthjælp til forsørgere fyldt 30 år	36 987	511	1 406	17 302	14 449	3 264	55
Kontanthjælp til ikke-forsørgere fyldt 30 år	21 716	230	271	4 363	5 973	8 697	2 182
Kontanthjælp til unge under 30 år	2 539	1 094	1 235	201	4	4	1
Kontanthjælp til personer uden ret til social pension	39	.	.	.	8	6	25
Kontanthjælp til personer uden rettidigt aktiveringstilbud	16	.	2	4	7	3	.
Hjælp til uledsagede flygtningebørn og handicappede fyldt 16 år	20	14	2	3	.	.	1
Aktiverede kontanthjælpsmodtagere i alt	39 977	1 411	2 256	14 005	13 259	7 664	1 382
Forsørgelse til personer i ordinær uddannelse og virksomhedspraktik	36 624	568	1 291	13 544	12 845	7 134	1 242
Kontanthjælp under forrevalidering	1 154	546	243	199	112	50	4
Løntilskud til personer i tilbud efter kapitel 12	785	74	107	262	213	115	14
Kontanthjælp til udlændinge m.fl. i alt	4 486	744	1 146	1 606	674	244	72
Uddannelseshjælp i alt	35 751	23 047	11 214	1 466	16	8	.
Uddannelseshjælp i passive perioder	32 585	21 028	10 289	1 268	.	.	.
Uddannelseshjælp i aktive perioder	24 336	16 023	7 527	782	4	.	.
Særlig uddannelsesydelse i alt	7 584	61	463	2 177	2 616	2 009	258
Særlig uddannelsesydelse i passive perioder	7 157	59	432	2 028	2 459	1 924	255
Særlig uddannelsesydelse under uddannelse og virksomhedspraktik	3 080	21	185	941	1 058	791	84
Løntilskud til ledige, der har opbrugt deres dagpenget	33	.	4	9	12	8	.
Arbejdsmarkedsydelse i alt	14 488	235	1 185	4 314	4 367	3 679	708
Arbejdsmarkedsydelse i passive perioder	14 254	231	1 156	4 240	4 305	3 624	698
Arbejdsmarkedsydelse i aktiveringsperioder	7 116	106	572	2 042	2 168	1 880	348
Revalideringsydelse i alt	6 542	185	791	2 633	1 942	932	59
Revalideringsydelse	5 003	148	680	2 176	1 444	532	23
Revalideringsydelse i forbindelse med virksomhedspraktik	1 999	38	151	633	633	502	42
Løntilskud ved revaliderers ansættelse med løntilskud	73	3	10	29	26	5	.
Tilskud til selvstændig virksomhed	6	.	.	3	1	2	.

Anm.: Ikke alle typer hjælp er medtaget i denne tabel.

Tabel 6. Modtagere af kontanthjælpsydelser fordelt efter familietype. 2014

	I alt	Ægtepar eller registreret partnerskab	Samlevende par	Samboende par	Enlig mand	Enlig kvinde
Kontanthjælpsydelser i alt	253 471	49 333	20 330	26 407	87 994	67 204
Ikke-aktiverede kontanthjælpsmodtagere i alt	129 570	21 753	10 093	11 175	47 354	37 839
Kontanthjælp til forsørgere fyldt 30 år	66 761	15 771	9 044	4 011	16 325	21 076
Kontanthjælp til ikke-forsørgere fyldt 30 år	56 809	5 748	1 186	6 010	28 204	14 887
Kontanthjælp til unge under 30 år	6 876	510	182	1 329	3 181	1 602
Kontanthjælp til personer uden ret til social pension	58	29	2	.	7	17
Kontanthjælp til personer uden rettidigt aktiveringstilbud	36	9	3	7	11	6
Hjælp til uledsagede flygtningebørn og handicappede fyldt 16 år	54	12	1	.	27	14
Aktiverede kontanthjælpsmodtagere i alt	84 853	12 897	6 027	7 588	32 036	25 760
Forsørgelse til personer i ordinær uddannelse og virksomhedspraktik	77 828	12 189	5 710	6 883	29 238	23 288
Kontanthjælp under forrevalidering	2 400	334	161	256	885	759
Løntilskud til personer i tilbud efter kapitel 12	2 411	410	216	325	1 029	418
Kontanthjælp til udlændinge m.fl. i alt	11 974	4 925	435	237	4 869	1 424
Uddannelseshjælp i alt	76 794	8 387	6 613	11 143	29 059	21 085
Uddannelseshjælp i passive perioder	69 589	7 281	6 177	10 253	26 287	19 129
Uddannelseshjælp i aktive perioder	53 802	5 700	3 934	8 056	20 939	14 889
Særlig uddannelsesydelse i alt	14 496	4 985	1 245	1 333	3 816	2 986
Særlig uddannelsesydelse i passive perioder	13 793	4 706	1 170	1 274	3 678	2 840
Særlig uddannelsesydelse under uddannelse og virksomhedspraktik	5 791	2 048	517	539	1 435	1 215
Løntilskud til ledige, der har opbrugt deres dagpenget	78	32	5	5	19	16
Arbejdsmarkedsydelse i alt	25 877	9 606	2 161	2 533	5 962	5 473
Arbejdsmarkedsydelse i passive perioder	25 484	9 450	2 127	2 483	5 883	5 403
Arbejdsmarkedsydelse i aktiveringsperioder	12 827	4 730	1 052	1 228	3 000	2 773
Revalideringsydelse i alt	11 422	3 922	1 178	1 478	2 282	2 528
Revalideringsydelse	8 894	2 894	989	1 187	1 812	1 987
Revalideringsydelse i forbindelse med virksomhedspraktik	3 226	1 304	250	385	570	707
Løntilskud ved revaliderers ansættelse med løntilskud	188	69	13	30	46	30
Tilskud til selvstændig virksomhed	13	4	.	1	3	5

Anm.: Ikke alle typer hjælp er medtaget i tabellen. Antallet i kolonnen *I alt* er inklusiv uoplyste. Der var 2.203 uoplyste på familietype i alt i 2014.

Inddeling efter familietype

I tabel 6 vises modtagerne af kontanthjælpsydelser opdelt efter den familietype, som modtageren tilhørte ved årets udgang. Bemærk at ægtepar kun omfatter gifte og personer i registreret parforhold. Denne inddeling er valgt, fordi det kun er gifte, der har gensidig forsørgerpligt og hvor kontanthjælpen derfor udregnes på baggrund af parrets samlede indkomst. For papirløst samlevende er partnerens indkomst derimod ikke af betydning for retten til at modtage kontanthjælp.

Ydelser i 2014

Ydelser i 2014 Her følger en beskrivelse af de enkelte typer af hjælp, herunder hvilke formål, der kan ydes hjælp til, og hvor meget, der kan udbetales i støtte efter de forskellige ordninger. Hvor intet andet er anført, henviser lovparagrafferne til lov om aktiv socialpolitik.

Beskrivelsen dækker lovgrundlaget, der var gældende i 2014. Nærmere oplysninger om lovgrundlag mv. kan findes i selve lovene eller i den autoriserede kontoplan, som kommunerne bruger ved udbetalingen. Den kan ses på <http://budregn.sim.dk/budget-og-regnskabssystem-for-kommuner.aspx> Hvor ikke andet er nævnt henviser paragrafferne til lov om aktiv socialpolitik.

Der er kun tale om en overordnet beskrivelse af lovgrundlaget. I lovgivningen findes en lang række særregler osv., som ikke omtales her. De nævnte satser er typiske satser - men ofte findes særlige satser for unge og for ældre, for enlige og for par og for forsørgere og for ikke-forsørgere.

De anførte ydelsesbeløb er ydelsen 1. januar 2014. Ydelserne reguleres årligt med satsreguleringsprocenten.

Kontanthjælpsydelser

Kontanthjælp ydes til personer, der på grund af ændringer i deres forhold, såkaldte sociale begivenheder, ikke kan skaffe det nødvendige til at dække eget og eventuel families underhold. Det kan være arbejdsløshed, sygdom, skilsmisse osv. Kommunen skal hurtigst muligt efter første udbetaling af løbende hjælp vurdere, om hjælpen er tilstrækkelig til at modtageren kan klare sig selv. Vurderer kommunen at dette ikke er tilfældet, skal den så vidt mulig give andre tilbud, fx revalidering, fleksjob eller lignende.

Ægtefælles indkomst samt formue Ved beregningen af kontanthjælp tages udgangspunkt i den pågældendes og den eventuelle ægtefælles indkomst, idet der modregnes i kontanthjælpen for anden indkomst. Endvidere vil der ske modregning, hvis man råder over formue over bestemte grænsebeløb. Ved papirløse par tages der ikke hensyn til partnerens indkomst.

Starthjælp er afskaffet Ændringer som følge af afskaffelsen af starthjælp, introduktionsydelse mv. Med Folketingets vedtagelse, d. 21. december 2011 af lov om ændring af lov om aktiv socialpolitik, lov om en aktiv beskæftigelsesindsats og integrationsloven. Blev starthjælp, introduktionsydelse, nedsat kontanthjælp efter 6 måneder, Loft over kontanthjælp og 225 timers reglen afskaffet.

Kontanthjælp

<i>Kontanthjælp til forsørgere</i>	<i>Kontanthjælp til forsørger og til gifte og samlevende fyldt 30 år (§25, stk. 1, nr. 1, § 25, stk. 2, nr. 1 og 2, og § 25 a)</i> ydes til personer med forsørgelsespligt over for børn. Den månedlige ydelse er på 14.203 kr. Til ægtepar ydes summen af de beløb, hver af ægtefællerne er berettiget til.
<i>Kontanthjælp til ikke-forsørgere</i>	<i>Kontanthjælp til ikke-forsørgere og til enlige fyldt 30 år (§ 25, stk. 1 nr. 2, § 25 stk. 2, nr. 3. og § 25, stk. 3. og § 25 a)</i> ydes til personer, der ikke har forsørgelsespligt over for børn. Ydelsen er på 10.689 kr. månedligt. Til ægtepar ydes summen af de beløb, hver af ægtefællerne er berettiget til.
<i>Kontanthjælp til unge under 30 år</i>	<i>Kontanthjælp til unge under 30 år (§ 25 stk. 1 nr. 3 og 4, stk. § 25 stk. 4, § 25 a).</i> Til personer under 25 år, som ikke har forsørgelsespligt over for ægtefælle eller børn, og som ikke hidtil har haft indtægter, der overstiger grundydelsen, ydes 3.324 kr. pr. måned for hjemmeboende og 6.889 kr. pr. måned for udeboende.
<i>Kontanthjælp til personer uden social pension mv.</i>	<i>Kontanthjælp til personer uden social pension og til asylansøgere (§§ 25 a, 27 og 27 a).</i> Hjælpen ydes til personer, der er fyldt 60 år, og som ikke kan få social pension, herunder folkepension, på grund af betingelserne for optjening. Hjælpen udgør et beløb, der svarer til, hvad der ydes en gift folkepensionist uden andre indtægter end folkepensionen. Endvidere gives hjælp til asylansøgere, der ved fx giftermål ikke længere modtager hjælp til underhold efter reglerne i integrationsloven. Hjælpen kan højst udgøre det beløb, der efter integrationsloven kunne have været udbetalt til udlændingen.
<i>Særlig støtte</i>	<i>Særlig støtte (§ 34).</i> Særlig støtte ydes til personer, der er kommet ud for ændringer i deres forhold, og hvis økonomiske forhold er særligt vanskelige på grund af høje boligudgifter eller stor forsørgerbyrde. Hjælpen, der ikke er skattepligtig, ydes særskilt eller i forbindelse med udbetaling af kontanthjælp.
<i>Kontanthjælp til flygtninge</i>	<i>Kontanthjælp til flygtninge er samlet i 1 gruppe (§§ 25, 25 a, 26, 27, 27 a, 52, 63, 64, 65 samt § 63 i lov om aktiv beskæftigelsesindsats § 63).</i> Posten dækker hjælp til uledsagede flygtningebørn og handicappede flygtninge. Kontanthjælp til flygtninge ydes efter samme regler som hjælp til danske statsborgere.

Aktiverede kontanthjælpsmodtagere

Ydelserne til de aktiverede kontanthjælpsmodtagere svarer normalt til ydelsen til andre kontanthjælpsmodtagere.

<i>Forsørgelse under vejledning og opkvalificering og virksomhedspraktik</i>	Gives efter lov om aktiv beskæftigelsesindsats §§ 38 stk. 2 og 45 stk. 2 og 3. Under vejledning og opkvalificering (uddannelse) og under virksomhedspraktik modtager personer aktiveringsydelse svarende til kontanthjælpen.
<i>Særlig støtte til aktiverede kontanthjælpsmodtagere</i>	<i>Særlig støtte (§ 34).</i> Aktiverede kontanthjælpsmodtagere kan som kontanthjælpsmodtagere i øvrigt få særlig støtte, hvis deres økonomiske forhold er særlige vanskelige på grund af høje boligudgifter eller stor forsørgerbyrde. Den særlige støtte er skattefri.
<i>Løntilskud under aktivering</i>	<i>Løntilskud til personer i aktivering (lov om aktiv beskæftigelsesindsats § 51)</i> udbetales til arbejdsgiveren. Arbejdsgiveren udbetaler så den almindelige overenskomstmæssige løn til den aktiverede. Løntilskuddets størrelse fastsættes ud fra en konkret vurdering af den aktiveredes evner og forudsætninger mv.

Kontanthjælp under forrevalidering *Forrevalidering* (§§ 25, 25 a, og 26 stk. 5.). Forrevalidering har til formål at afklare, hvilke revalideringsmuligheder der eksisterer, og hvad den pågældende kan klare, inden et egentligt revalideringsforløb eventuelt iværksættes. Under forrevalideringen bevarer personen sit hidtidige forsørgelsesgrundlag.

Kontanthjælp til udlændinge

Kontanthjælp til udlændinge *Kontanthjælp til udlændinge*. Her registreres udgifter til kontanthjælp til udlændinge omfattet af integrationsprogrammet efter kapitel 4 i lov om aktiv socialpolitik.

Hjælp i særlig tilfælde *Hjælp i særlige tilfælde mv. for udlændinge*. Her registreres udgifter til hjælp i særlige tilfælde, jf. kapitel 6 i integrationsloven, samt hjælp til udlændinge, som skyldes den pågældendes deltagelse i et integrationsprogram efter integrationslovens § 23 f. Endelig registreres udgifter til hjælpemidler i form af arbejdsredskaber og mindre arbejdspladsindretninger efter integrationslovens § 24 a, stk. 3.

Uddannelseshjælp

Uddannelseshjælp i passive perioder *Uddannelseshjælp i passive perioder under 30 år* (jf. § 23 i lov om aktiv socialpolitik) Her registreres udgifter til uddannelseshjælp til personer under 30 år uden erhvervskompetencegivende uddannelse, der ikke er i aktivt tilbud (passive perioder)

Uddannelseshjælp i aktive perioder *Uddannelseshjælp i aktive perioder under 30 år* (§§ 23-24 i lov om aktiv socialpolitik) Her registreres udgifter til uddannelseshjælp (inklusive evt. aktivitetstillæg) til uddannelses- og aktivitetsparate personer under 30 år uden erhvervskompetencegivende uddannelse, der er i aktivt tilbud i form af ordinær uddannelse, virksomhedspraktik og nytteindsats.

Særlig uddannelsesydelse

Den særlige uddannelsesordning gives til personer hvis dagpengeperiode udløber i 2013, jf. lov om uddannelsesordning til ledige, og som har opbrugt deres dagpengeret. Særlig uddannelsesydelse udgør 60 procent af højeste dagpengesats for ikke-forsørgere, svarende til 10.600 kr. og 80 procent for forsørgere, svarende til 14.134 kr.. Ydelsen er uafhængig af ens ægtefælles indkomst og familiens samlede formue.

Særlig uddannelsesydelse i passive perioder *Særlig uddannelsesydelse i passive perioder*, jf. § 9 og § 23, stk. 3, 2. pkt., i lov om uddannelsesordning for ledige, som har opbrugt deres dagpengeret.

Særlig uddannelsesydelse under uddannelse *Særlig uddannelsesydelse under uddannelse og i virksomhedspraktik*, jf. § 9 og § 23, stk. 3, 1. pkt., i lov om uddannelsesordning for ledige, som har opbrugt deres dagpengeret, og § 75 e i lov om en aktiv beskæftigelsesindsats.

Løntilskud til ledige *Løntilskud til ledige, der har opbrugt deres dagpengeret* jf. § 75 d i Lov om en aktiv beskæftigelsesindsats. Her registreres udgifter til løntilskud til ledige, der har opbrugt deres dagpengeret.

Arbejdsmarkedsydelse

Midlertidig arbejdsmarkedsydelse Danmarks statistik har valgt at importere arbejdsmarkedsydelsen fra statistikken over offentligt forsørgede, arbejdsmarkedsydelsen er en kontanthjælpslignende ydelse og en direkte fortsættelse af særlig uddannelsesydelse og udbetalingen er på samme niveau som kontanthjælp, arbejdsmarkedsydelsen bliver fra og med 1. oktober 2015 afløst af kontantydelsen.

Personer, der opbruger deres ret til dagpenge eller den særlige uddannelsesydelse, har mulighed for at modtage arbejdsmarkedsydelse jf. § 52 q i lov om arbejdsløshedsforsikring. Personer, der overgår til arbejdsmarkedsydelse, skal fuldtidsforsikres fra det tidspunkt, hvor de overgår til ydelsen, det gælder uanset, om de overgår fra dagpenge eller har været omfattet af uddannelsesordningen for ledige, som har opbrugt deres dagpengeret og uanset om de har udnyttet retten til uddannelse og uddannelsesydelse.

Arbejdsmarkedsydelsen udgør 60 procent af højeste dagpengesats for ikke-forsørgere og 80 procent for forsørgere. Ydelsen er uafhængig af ens ægtefælles indkomst og familiens samlede formue. Den samlede periode man kan modtage dagpenge, uddannelsesydelse og arbejdsmarkedsydelse er maksimalt fire år.

Hjælp til revalidering mv.

Revalidering er erhvervsrettede aktiviteter og økonomisk hjælp, der kan medvirke til, at en person med begrænsninger i arbejdsevnen fastholdes eller kommer ind på arbejdsmarkedet.

Revalideringsydelse *Revalideringsydelse* (§ 52). Forudsætningen for tildeling af denne ydelse er, at modtageren følger en forud fastlagt erhvervs- eller uddannelsesplan. Revalideringsydelsen svarer til højeste dagpengesats, dvs. 17.663 kr. pr. måned. For personer under 25 år udgør ydelsen det halve, medmindre vedkommende er forsørger eller har haft arbejdsindtægter, som giver ret til højeste sygedagpenge.

Revalideringsydelse i forbindelse med virksomhedsrevalidering *Revalideringsydelse i forbindelse med virksomhedsrevalidering* (§ 52, jf. lov om aktiv beskæftigelsesindsats § 45 stk. 2). Her registreres udgifter til revalideringsydelse i forbindelse med virksomhedsrevalidering. Reglerne for ydelsens størrelse er de samme som for den almindelige revalideringsydelse.

Støtte til merudgifter under revalidering *Støtte til merudgifter til bolig under revalidering* (§ 64 og § 64 a). Her registreres støtte til nødvendige merudgifter til bolig pga. nedsat fysisk eller psykisk funktions- evne.

Tillægsydelse under revalidering *Tillægsydelse under revalidering (lov om aktiv beskæftigelsesindsats §§ 76-77 og § 82)*. Her registreres støtte til diverse hjælpemidler og befordringsgodtgørelse mv.

Løntilskud vedr. revalidender *Løntilskud ved revalidenders ansættelse med løntilskud* (§ 51 jf. § 64 stk. 4, samt lov om aktiv beskæftigelsesindsats § 51 stk. 2) Her registreres løntilskud ved revalidenders ansættelse eller uddannelse på det almindelige arbejdsmarked.

Tilskud til selvstændig virksomhed *Tilskud til selvstændig virksomhed* (§ 65). En revalidend kan få støtte enten som tilskud eller rentefrit lån til at etablere selvstændig virksomhed, når personen har faglige og forretningsmæssige forudsætninger for at drive virksomheden. Kommunen kan endvidere give tilskud til forsøgelse i op til seks måneder.

Baggrundsoplysninger

<i>Mere information</i>	Flere tal kan findes på www.dst.dk/stattabel/361 . Læs mere i statistikdokumentationen.
<i>Seneste offentliggørelse</i>	<i>Kontanthjælp mv. 2013</i> udkom 19. december 2014 i serien <i>Arbejdsmarked 2014:12</i> (Statistiske Efterretninger).
<i>Næste offentliggørelse</i>	<i>Kontanthjælp mv. 2015</i> forventes at udkomme juni 2016 i serien <i>Arbejdsmarked</i> (Statistiske Efterretninger).
<i>Henvendelse</i>	Carsten Nielsen, tlf. 39 17 32 45, can@dst.dk Anders Eeg, tlf. 39 17 30 49, aeg@dst.dk

Kilder og metoder

<i>Læs mere i statistikdokumentationen</i>	På www.dst.dk/statistikdokumentation/939 er der en mere omfattende beskrivelse af kilder og metode.
<i>Statistikens grundlag</i>	Statistikken bygger på Danmarks Statistiks register over kontanthjælp mv.
<i>Kilde</i>	Kommunalt registrerede oplysninger om personer, der har modtaget hjælp, indberettes til Danmarks Statistik via edb-udtræk fra KMD eller lignende administrative systemer. For hver ydelse indberettes ydelsestype, den periode, som ydelsen dækker, samt beløb. Endvidere indgår en lang række supplerende oplysninger, som kan benyttes til specialformål.
<i>Opdeling i ydelser</i>	Opdelingen i ydelsestyper i den offentliggjorte statistik bygger på den til enhver tid gældende lovgivning og den dertil svarende kommunale kontoplan, hvilket giver sammenligningsproblemer, når lovgivningen bliver ændret.
<i>Fejlkonteringer</i>	Det forekommer, at kommunerne har foretaget åbenlyst forkerte konteringer af beløb - fx brugt kontonummeret vedr. kontanthjælp til unge til ydelser til ældre mennesker. For Danmarks Statistik er det ikke muligt at afgøre, hvad det korrekte kontonummer skulle være, så sådanne fejlkonteringer er ikke blevet rettet. Det må naturligvis også antages, at der forekommer andre fejlkonteringer, som blot ikke er åbenlyse.
<i>Viser bruttoudbetalingerne</i>	De anførte beløb er kommunernes bruttoudbetalinger - dvs. at refusion fra staten ikke er modregnet. I forbindelse med efterreguleringer forekommer negative beløb. Det samme sker, hvis hjælpen er tilbagebetalingspligtig mv. Disse negative beløb er fratrukket.
<i>Person- og familieoplysninger</i>	De indberettede oplysninger er ved samkøring med befolkningsstatistikregistret suppleret med en række oplysninger om modtageren og dennes familieforhold mv. 31. december 2014. Et hjemmeboende barn indgår i familien indtil det fyldte 25. år. Da opgørelsen er sket ved udgangen af året, forekommer der tilfælde, hvor modtageren af en ydelse på modtagelsestidspunktet indgik i en anden familietype.
<i>Manglende oplysninger om familietype</i>	Da familietypen er opgjort ved udgangen af året vil den være uoplyst i tilfælde, hvor den pågældende er død eller udvandret. Sådanne uoplyste indgår ikke i tabellerne med opdeling i familietyper.
<i>Antalsoplysninger kan normalt ikke lægges sammen</i>	Da den samme person kan have modtaget flere forskellige ydelser i løbet af året, kan man ikke bare lægge antallet af modtagere sammen - det gælder såvel antallet af modtagere af forskellige ydelser i de her offentliggjorte tabeller, men det gælder også ved de kommunefordelte tabeller i statistikbanken, hvor man ikke kan lægge tallene for de enkelte kommuner sammen, idet en modtager kan være flyttet og derfor have modtaget den samme ydelse i forskellige kommuner.
<i>Danmarks Statistik har beregnet korrekte antal</i>	I de totaler og undertotaler, som Danmarks Statistik offentliggør, er der naturligvis taget højde for, at samme person kan have modtaget flere ydelser.
<i>Opgørelse af modtagere</i>	I opgørelsen af antallet af modtagere indgår kun personer, der på årsbasis har modtaget et positivt beløb. Personer, der er registreret med negative beløb som følge af efterreguleringer eller tilbagebetalinger, indgår derimod ikke.
<i>Beregning af helårsmodtagere</i>	Enheden helårsmodtagere fremkommer ved, at man lægger alle de dage, hvor ydelserne er modtaget, sammen og deler med 365.
<i>Ikke samme begreb som fuldtidsmodtager</i>	Det skal bemærkes, at helårsmodtagerne ikke kan sammenlignes med begrebet <i>fuldtidsmodtagere</i> , som det bl.a. benyttes i statistikken over offentligt forsørgede.

Denne statistiks beregninger vedr. fx aktiverede kontanthjælpsmodtagere tager udgangspunkt i det faktiske antal timer, som aktiveringsforanstaltningen har været, mens kontanthjælpsstatistikken bygger på det kontonummer, som hjælpen er udbetalt på, uanset om den pågældende faktisk har deltaget i en aktiveringsforanstaltning hele dagen eller i hele den periode, som den udbetalte ydelse dækker.

ARBEJDSMARKED 2015:11

Statistiske Efterretninger

ISSN, 1601-085X

www.dst.dk/efterretningerSalg: www.dst.dk/boghandel eller Tlf.: 43 22 73 00

Abonnement for 2015: 975 kr. som pdf.

Løssalg: 80 kr. + ekspeditionsgebyr

© Danmarks Statistik, Sejrøgade 11, 2100 København Ø

Signaturforklaring:

- Nul

0 Mindre end 0,5 af den anvendte enhed

0,0 Mindre end 0,05 af den anvendte enhed

• Tal kan efter sagens natur ikke forekomme

.. For usikker til at kunne angives eller diskretionshensyn

... Oplysning foreligger ikke

* Foreløbige eller anslåede tal

— | Vandret eller lodret streg markerer databrud i en tidsserie.

Oplysningerne fra før og efter databruddet er ikke fuldt sammenlignelige.

Som følge af afrundinger kan summen af tallene i tabellerne afvige fra totalen.