

ARBEJDSMARKED

2015:4 • 3. juli 2015

Arbejdsløsheden 2014

Resumé: For 2014 er bruttoledigheden blevet opgjort til 133.500 personer omregnet til fuld tid, svarende til 5,0 pct. af arbejdsstyrken, hvilket er et fald i forhold til 2013 på 19.600 personer eller 12,8 pct. Fra 2008 til 2010 steg ledigheden med 90.300, fra 73.200 eller 2,6 pct. af arbejdsstyrken, til 163.500 eller 6,1 pct. Siden 2010 er ledigheden således faldet med ca. 30.000 til de nuværende 133.500, hvilket svarer til at 378.600 personer har været berørt af bruttoledighed i 2014.

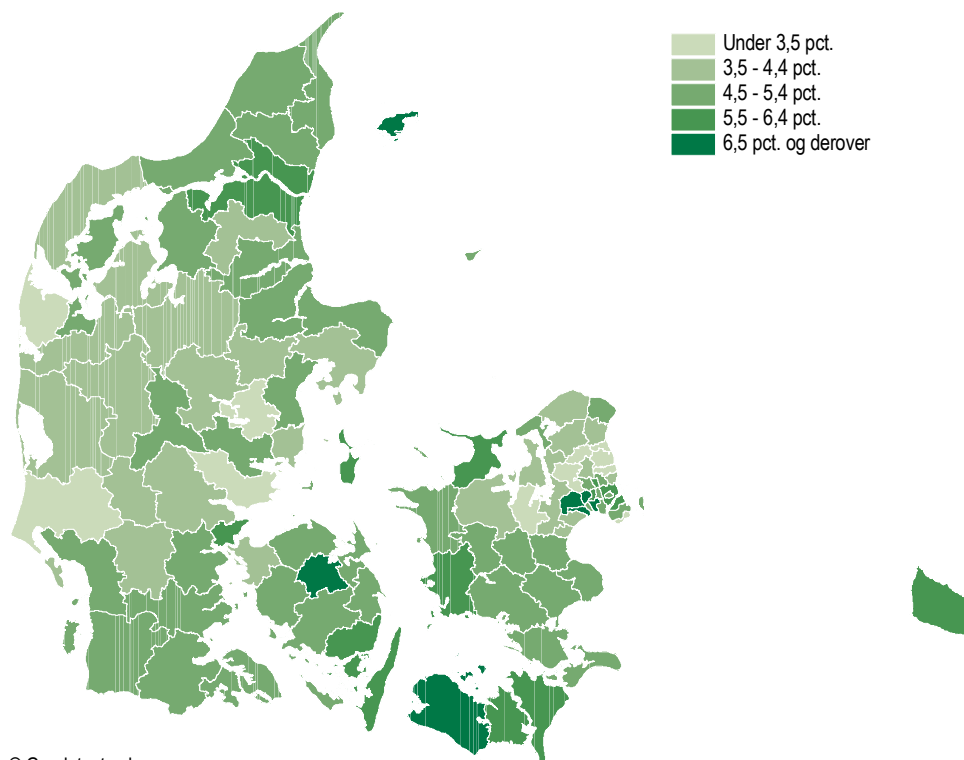
Kort om statistikken: Formålet med statistikken er, at belyse den årlige udvikling og struktur i den registerbaserede bruttoledighed. Statistikken omfatter ledige personer, der enten er dagpengeberettigede eller jobklare kontanthjælpsmodtagere, hvad enten de er aktiverede eller ej.

Ledigheden er endnu en gang højest i Ishøj og lavest i Allerød

I Ishøj er omkring hver tiende bruttoledig

I 2014 var bruttoledigheden højest i Ishøj (9,6 pct. af arbejdsstyrken), Lolland (7,2 pct.), Læsø (7,2 pct.), Albertslund (7,2 pct.) og Høje-Taastrup (6,9 pct.). Lavest var ledigheden i Allerød (2,4 pct.), Hørsholm (3,0 pct.), Skanderborg (3,0 pct.), Varde (3,1 pct.) og Rudersdal (3,1 pct.) Hermed var det femte år i træk at Ishøj Kommune havde landets højeste ledighedsprocent, mens det i den anden ende af skalaen var sytte år i træk at Allerød Kommune havde landets laveste ledighedsprocent.

Figur 1. Bruttoledige fordelt på kommuner i pct. af arbejdsstyrken. 2014



© Geodatastyrelsen

<i>Faldende ledighed i 2014</i>	Fra 2008 til 2010 steg det samlede ledighedsniveau eksplosivt med 90.300 fuldtidspersoner, svarende til en stigning på 123 pct. Ledighedsprocenten steg tilsvarende fra 2,6 pct. til 6,1 pct. af arbejdsstyrken i perioden 2008 til 2010. Ledigheden er efter at have været stort set uændret i 2010, 2011 og 2012 faldet med 8.200 i 2013 og yderligere 19.600 i 2014 til de nuværende 133.500. Tilsvarende er ledighedsprocenten faldet fra 6,1 pct. til 5,0 pct. af arbejdsstyrken fra 2012 til 2014.
<i>Langt færre aktiverede</i>	Bruttoledigheden består af de nettoledige og de aktiverede, der vurderes jobparate. Fra 2013 til 2014 er antallet af nettoledige faldet med 11.500 eller 9,8 pct. og antallet af aktiverede personer, der vurderes jobparate, er faldet med 8.100 eller hele 22,6 pct.
<i>Størst ledighedsfald for mændene</i>	Ledighedsprocenten for mændene er faldet med 0,8 procentpoint fra 2013 til 2014, imens den kun er faldet med 0,6 procentpoint for kvinderne. Dette resulterede i, at mændenes ledighedsprocent i 2014 lå 0,3 procentpoint under kvindernes.
<i>Flest ledige på Bornholm, målt på landsdele</i>	Fra 2013 til 2014 faldt ledigheden i samtlige landsdele. De største fald i ledigheden oplevede Vest- og Sydsjælland samt Fyn, hvor ledigheden begge steder faldt med 1,0 procentpoint. Modsat fandt det mindste ledighedsfald sted i Nordjylland med fald på 0,4 procentpoint. Ledigheden var i 2014 højest på Bornholm med 6,2 pct. og lavest i Nordsjælland med 3,9 pct.

Oversigtstabel 1. Fuldtidsledige, fordelt efter ydelsestype, køn, alder og område

	Bruttoledige						Ledighedsprocenter					
	2009	2010	2011	2012	2013	2014	2009	2010	2011	2012	2013	2014
Bruttoledige	130 259	163 487	159 265	161 277	153 110	133 542	4,8	6,1	6,0	6,1	5,8	5,0
<i>Nettoledige</i>	98 300	113 908	108 332	118 806	117 419	105 926	3,6	4,2	4,1	4,5	4,4	4,0
Dagpengemodtagere	83 280	96 427	89 497	98 169	87 301	77 746	•	•	•	•	•	•
Kontanthjælpsmodtagere	15 020	17 481	18 835	20 637	30 118	28 180	•	•	•	•	•	•
<i>Aktiverede</i>	31 958	49 579	50 933	42 471	35 691	27 616	•	•	•	•	•	•
Dagpengemodtagere	18 704	34 241	38 104	30 577	20 797	16 374	•	•	•	•	•	•
Kontanthjælpsmodtagere	13 254	15 338	12 829	11 894	14 894	11 242	•	•	•	•	•	•
Mænd	76 732	96 403	85 894	83 695	78 927	66 761	5,5	6,9	6,2	6,1	5,7	4,9
Kvinder	53 528	67 084	73 370	77 582	74 183	66 781	4,1	5,2	5,7	6,0	5,8	5,2
16-24 år	14 736	17 498	16 548	16 589	16 202	10 732	3,9	4,7	4,5	4,5	4,4	2,9
25-29 år	17 127	21 314	21 144	22 113	22 897	18 969	7,1	9,0	8,9	9,2	9,3	7,7
30-34 år	17 791	21 819	21 201	21 407	20 259	18 646	5,9	7,6	7,6	7,9	7,7	7,1
35-39 år	17 182	21 344	20 495	20 102	18 847	17 016	5,1	6,3	6,2	6,3	6,0	5,4
40-44 år	16 716	20 520	19 059	18 768	17 788	15 756	4,6	5,9	5,6	5,6	5,3	4,7
45-49 år	14 789	19 432	19 410	19 559	18 388	16 101	4,3	5,6	5,4	5,4	5,1	4,5
50-54 år	12 749	16 779	16 302	16 563	16 072	15 041	4,2	5,5	5,3	5,3	5,1	4,7
55-59 år	13 467	17 379	17 502	17 858	15 051	13 604	4,8	6,2	6,2	6,3	5,3	4,8
60-64 år	5 701	7 402	7 603	8 317	7 605	7 676	3,3	4,3	4,5	4,9	4,4	4,5
Byen København	21 507	26 508	26 683	27 537	26 921	23 927	5,8	7,1	7,1	7,2	6,9	6,1
Københavns Omegn	10 195	13 720	14 178	14 807	14 850	13 294	4,1	5,5	5,7	5,9	5,9	5,3
Nordsjælland	7 255	9 544	9 608	9 627	9 292	8 145	3,4	4,5	4,6	4,6	4,5	3,9
Bornholm	1 359	1 460	1 297	1 284	1 179	1 044	7,3	8,1	7,3	7,4	7,0	6,2
Østsjælland	4 228	5 643	5 586	5 661	5 333	4 796	3,6	4,9	4,9	5,0	4,7	4,2
Vest- og Sydsjælland	14 068	18 104	17 812	17 744	16 354	13 875	5,1	6,7	6,7	6,8	6,4	5,4
Fyn	12 311	15 558	15 726	16 029	14 438	12 239	5,4	6,9	7,1	7,3	6,6	5,6
Sydjylland	14 951	19 426	18 119	18 691	17 941	14 885	4,3	5,7	5,4	5,6	5,4	4,5
Østjylland	18 300	22 599	21 470	21 936	20 982	18 418	4,5	5,5	5,3	5,4	5,2	4,5
Vestjylland	9 627	11 705	10 837	10 567	9 658	7 917	4,6	5,6	5,3	5,2	4,8	4,0
Nordjylland	15 746	18 301	17 046	16 483	15 146	14 166	5,7	6,6	6,3	6,1	5,7	5,3

Anm.: Ledighedsprocenten udregnes i forhold til den registerbaserede arbejdsstyrke for de 16-64-årige, der senest er opgjort ultimo november 2013.

Fra 2013 til 2014 blev færre personer berørt af ledighed

Faldet i ledigheden fra 2013 til 2014 skyldes først og fremmest, at der var færre ledighedsberørte i 2014 end i 2013. Antallet af ledighedsberørte faldt således med 47.900, svarende til et fald på 11,2 pct. Samtidig faldt andelen af de ledige personer der havde været ledige mindst 80 pct. af året med 0,9 procentpoint.

Den gennemsnitlige varighed faldt fra 19 uger i 2013 til 18 uger i 2014

Den gennemsnitlige årsledighedsgrad er steget fra 0,259 i 2008 til 0,381 i 2010 for så igen at falde til 0,353 i 2014. En gennemsnitlig årsledighedsgrad på 0,353 betyder, at de ledighedsberørte i gennemsnit var ledige i 18 ($0,353 \times 52$) uger i 2014. I 2008 og 2010 var de ledighedsberørte i gennemsnit ledige i hhv. 13 og 20 uger.

Oversigtstabel 2.

Bruttoledige, fordelt efter ledighedsgrad

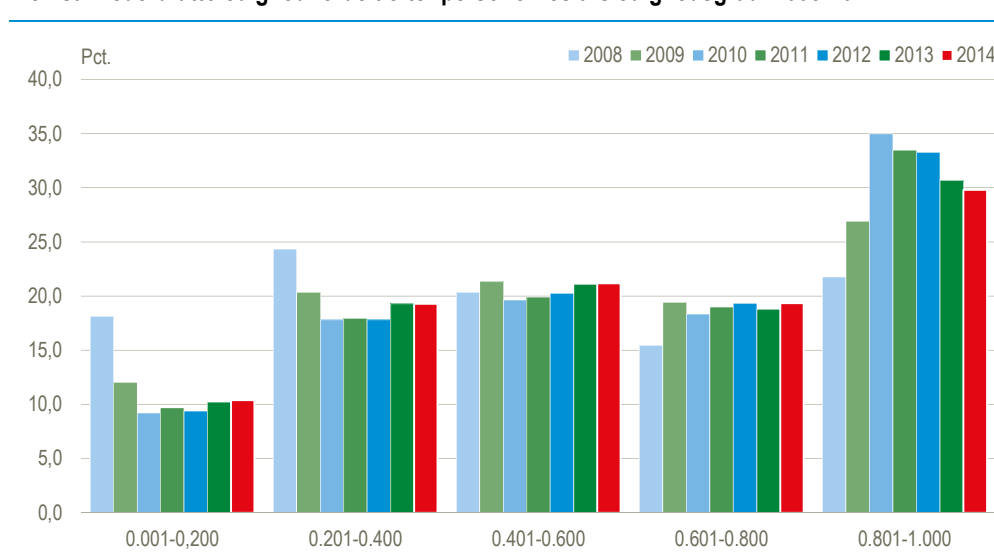
	Ledighedsgrad i årene					Fuldtids- ledige i alt	Fuldtids- ledige i pct.	Gnsntl. ledig- heds- grad	Antal per- soner i alt
	0,001 -0,200	0,201 -0,400	0,401 -0,600	0,601 -0,800	0,801 1,000				
2008	13 267	17 805	14 867	11 294	15 924	73 157	2,6	0,259	282 204
2009	15 649	26 496	27 785	25 262	35 066	130 259	4,8	0,331	393 496
2010	15 063	29 132	32 090	30 001	57 200	163 487	6,1	0,381	429 482
2011	15 405	28 562	31 717	30 262	53 320	159 265	6,0	0,376	423 791
2012	15 126	28 704	32 615	31 164	53 667	161 277	6,1	0,376	428 399
2013	15 646	29 528	32 234	28 742	46 961	153 110	5,8	0,359	426 479
2014	13 888	25 752	28 269	25 826	39 807	133 542	5,0	0,353	378 599
	pct.								
2008	18,1	24,3	20,3	15,4	21,8	100,0	•	•	•
2009	12,0	20,3	21,3	19,4	26,9	100,0	•	•	•
2010	9,2	17,8	19,6	18,4	35,0	100,0	•	•	•
2011	9,7	17,9	19,9	19,0	33,5	100,0	•	•	•
2012	9,4	17,8	20,2	19,3	33,3	100,0	•	•	•
2013	10,2	19,3	21,1	18,8	30,7	100,0	•	•	•
2014	10,4	19,3	21,2	19,3	29,8	100,0	•	•	•

Lille fald i andelen af personer med langvarig ledighed fra 2013 til 2014

Fra 2008 til 2010 kom der overordnet set relativt færre ledige med korte ledighedsforløb, og relativt flere med længerevarende ledighedsforløb. Siden 2010 er der dog igen kommet relativt flere ledige med korte ledighedsforløb og færre med lange, der er dog stadig langt op til fordelingen i 2008.

Figur 2.

Den samlede bruttoledighed fordelt efter personernes årsledighedsgrad. 2008-2014



Oversigtstabel 3 **Bruttoledige fordelt på oprindelsesland. 2013 og 2014**

	2013		2014	
	Fuldtidsledige i alt	Fuldtidsledige i pct.	Fuldtidsledige i alt	Fuldtidsledige i pct.
I alt	153 110	100,0	133 542	100,0
Dansk oprindelse	123 594	80,7	105 784	79,2
Udenlandsk oprindelse i alt	29 496	19,3	27 746	20,8
Vestlige lande	8 394	5,5	8 304	6,2
Ikke-vestlige lande	21 102	13,8	19 443	14,6

Svagt stigende andel af ledige med anden oprindelse end dansk

I 2014 var der 27.700 ledige personer med anden oprindelse end dansk omregnet til fuld tid. I forhold til 2013 er der tale om et fald på 1.700, men en stigning på 1,5 procentpoint i forhold til hvor stor en andel af den samlede ledighedsvolumen de står for. Det betyder, at personer med anden oprindelse end dansk, nu står for 20,8 pct. af den samlede fuldtidsbruttoledighed. Dette bør dog sammenholdes med, at andelen af personer med udenlandsk oprindelse i hele befolkningen ligeledes er støt stigende.

Flest ledige fra Tyrkiet

Hovedparten (70 pct.) af de ledige med anden oprindelse end dansk stammer fra ikke-vestlige lande, og de stammer primært fra Tyrkiet, Pakistan, Irak og Somalia. De ledige personer med anden oprindelse end dansk der stammer fra EU 28-lande udgør 26 pct. af den samlede ledighed for personer med anden oprindelse end dansk. 27 pct. af de ledige personer der stammer fra EU 28-lande kommer fra Polen, jf. tabel 5 på side 12.

Baggrundsoplysninger

Mere information www.dst.dk/stattabel/368.

Seneste offentliggørelse *Arbejdsløsheden 2013*. udkom 10. april 2014 i serien *Arbejdsmarked 2014:3* (Statistiske Efterretninger).

Næste offentliggørelse *Arbejdsløsheden 2015*. udkommer 15. april 2016 i serien *Arbejdsmarked* (Statistiske Efterretninger).

Henvendelse Carsten Nielsen, tlf. 39 17 32 45, can@dst.dk
Mikkel Zimmermann, tlf. 39 17 30 43, mzi@dst.dk

Kilder og metoder

<i>Læs mere i kvalitetsdeklarationerne</i>	På www.dst.dk/kvalitetsdeklaration/852 findes yderligere information om arbejdsløhedsstatistikken.
<i>Statistikens formål</i>	Formålet med statistikken er, at belyse udviklingen og strukturen i den danske befolknings registerbaserede bruttoledighed.
<i>Metodeændring i 2008 samt øget fokus på begrebet bruttoledige fra og med december 2010</i>	Danmarks statistik har siden 1979 udarbejdet og offentliggjort statistik over den registrerede ledighed i Danmark. For at undgå for mange databrud har statistikken grundlæggende set været uændret siden 1979. I 2008 er der imidlertid lavet en større metodeændring i forbindelse med opgørelsen af ledigheden. Metodeændringen har dels betydet, at det bagvedliggende datagrundlag er blevet ændret, og dels er der sket ændringer i ledighedsbegrebet, således at det danske ledighedsbegreb er i bedre overensstemmelse med ILO's (FN's internationale arbejdsorganisation) definition af ledighed. Fra og med offentliggørelsen af den registrerede ledighed for december 2010 er hovedfokus formidlingsmæssigt flyttet fra nettoledigheden til bruttoledigheden, hvor bruttoledigheden defineres som summen af de nettoledige og de aktiverede personer der samtidig vurderes at være jobparate, dvs. dem med en passende visitationskategori.
<i>Kilder til den registerbaserede ledighedsstatistik</i>	Kilderne til ledighedsstatistikken er registerdata, der leveres fra STyrelsen for Arbejdsmarked og Rekruttering (STAR). STAR leverer data vedrørende de ledige kontanthjælpsmodtagere på baggrund af en opgørelsesmetode, der tager udgangspunkt i oplysninger om personernes matchkategori, og om der er foretaget en udbetaling af kontant- og starthjælp. Dagpengemodtagerne opgøres på baggrund af Register for Arbejdsmarked (RAM), som bl.a. indeholder antallet af dagpengemodtagere samt de udbetalte g-dage. Endelig leveres de aktiverede, der samtidig vurderes at være jobparate, dels i form af STAR's såkaldte bestandsstatistik over de dagpengeberettigede samt dels i form af et udtræk over de aktiverede jobklare kontanthjælpsmodtagere. Samtlige data leveres på individniveau.
<i>Referencetid</i>	Kilderne til den registerbaserede ledighedsstatistik opdateres månedligt og opdateringen følger dagpengemånederne, der normalt slutter den næstsidste søndag i kalendermåneden og begynder tilsvarende tidligere. En dagpengemåned består af præcis 4 eller 5 uger. Ledighedsoplysningerne refererer til de enkelte uger i dagpengeperioden, mens personoplysningerne refererer til den sidste dag i dagpengeperioden.
<i>Sammenhæng mellem den registerbaserede ledighedsstatistik og ILO's definition af ledighed</i>	Den registerbaserede ledighedsstatistik udarbejdes for så vidt muligt i overensstemmelse med ILO's (FN's internationale arbejdsorganisation) definition af ledighed. Ifølge denne definition skal en person, for at være ledig, opfylde følgende tre betingelser: <ol style="list-style-type: none"> 1. Være uden arbejde 2. Stå til rådighed for arbejdsmarkedet 3. Være aktivt arbejdssøgende. <p>Den registerbaserede ledighedsstatistik følger ikke fuldt ud ILO-betingelserne. De væsentligste afvigelser er, for det første at studerende, pensionister samt andre 'selvforsørgende' aldrig bliver registreret som ledige, da de hverken kan modtage dagpenge eller kontanthjælp. For det andet opgøres ledigheden som personernes samlede ledighedsvolumen (personernes ledighed omregnes til fuld tid), dvs. inklusiv ledigheden for de deltidsledige, der samtidig kan være deltidsbeskæftigede, mens ILO-definitionen foreskriver, at opgørelsen udelukkende skal ske på grundlag af de fuldt ledige personer.</p>

Registrering af nettoledige dagpengemodtagere Antallet af ledige dagpengemodtagere opgøres på baggrund af STyrelsen for Arbejdsmarked og Rekruttering (STAR)'s Register for ArbejdsMarked (RAM). For hver person opgøres antallet af ledige timer i ugen på baggrund af oplysninger fra dagpengekortene. Ledige timer omfatter, dels timer for hvilke der udbetales dagpenge, og dels timer for hvilke der ikke udbetales dagpenge. Timer for hvilke der ikke udbetalte dagpenge er arbejdsgiverbetalte dage i starten af en ledighedsperiode (g-dage), og timer der ikke opfylder mindstemålet for udbetaling af dagpenge. De timer der ikke udbetales timer for indgår kun i det omfang, de fremgår af dagpengekortene. En undersøgelse viser, at de ikke-betalte ledige timer der er registreret via dagpengekortene svarer til ca. 3 pct. af de betalte timer.

Fra og med januar 2010 har man kunnet fortsætte på dagpenge mens man var i aktivering. Disse dagpengemodtagere fjernes fra RAM-statistikken inden offentliggørelse af de månedlige nettoledighedstal for dagpengemodtagerne.

STyrelsen for Arbejdsmarked og Rekruttering (STAR)'s Register for ArbejdsMarked (RAM) omfatter personer i alderen 18-64 år. Dette skyldes, at RAM kun indeholder oplysninger om arbejds-løshedsforsikrede personer, og man skal være 18 år for at blive optaget i en a-kasse.

Registrering af nettoledige kontanthjælpsmodtagere Ledige kontanthjælpsmodtagere opgøres af STAR. De ledige kontanthjælpsmodtagere indgår kun med de timer, hvor der er registreret ren ledighed. Opgørelsen dannes på baggrund af nedenstående principper:

1. Udbetaling af kontanthjælp (el. lign.) danner grundlag for opgørelsen af kontanthjælpsledige. Jobcentrenes visitationskategorisering af kontanthjælpsmodtagerne danner grundlag for arbejdsmarkedsparathed.
2. Gruppen af arbejdsmarkedsparate er afgrænset til personer, der har en passende visitationskategori, dvs. de der er jobparate.
3. Kontanthjælpsledige med *midlertidig fritagelse for rådighed* indgår ikke i opgørelsen af kontanthjælpsledige.
4. På baggrund af jobcentrenes indberetning om aktivering beregnes en aktiveringsgrad for kommunalt aktiverede opgjort på timebasis. De timer kontanthjælpsmodtageren er aktiverede indgår ikke i den samlede nettoledighed for kontanthjælpsmodtagerne.

Registrering af de aktiverede dagpengeberettigede Aktiverede dagpengeberettigede personer (inklusive personer i løntilskud), indgår i bruttoledigheden. Denne delmængde af de bruttoledige leveres i et særskilt månedligt udtræk fra STAR's 'bestandsstatistik'. Fra udtrækket anvendes felterne: Personnummer, aktiverede timer pr. uge samt start- og slutdato for de enkelte aktiveringsforløb.

Registrering af de aktiverede kontanthjælpsberettigede Aktiverede kontanthjælpsberettigede personer (inklusive personer i løntilskud), der samtidig vurderes at være jobparate og som ikke har en midlertidig fritagelse for rådighed, indgår i bruttoledigheden. Denne delmængde af de bruttoledige leveres i et særskilt månedligt udtræk fra STAR. Fra udtrækket anvendes felterne: Personnummer, aktiverede timer pr. uge samt start- og slutdato for de enkelte aktiveringsforløb.

Begreber og definitioner i statistikken

- Bruttoledigheden* Bruttoledigheden er blevet indført som nyt ledighedsbegreb i løbet af 2010. Fra og med årsskiftet 2010/2011 har den registrerede ledighedsstatistik formidlingsmæssigt skiftet hovedfokus fra nettoledigheden til bruttoledigheden. Bruttoledigheden defineres som summen af de nettoledige og de aktiverede personer der samtidig vurderes at være jobparate, dvs. dem med en passende visitationskategori. Bruttoledighedsserien er blevet ført tilbage til og med matchkategoriseringens indførelse i januar 2007.
- Ledighedsgraden* Ved opgørelse af den registrerede bruttoledighed beregnes for hver person en ledighedsgrad. Denne beregnes som antallet af ledige timer sat i forhold til en normal arbejdsuge på 37 timer (uanset som personen er heltids- eller deltidsforsikret). Ledighedsgraden vil altid ligge mellem 0 og 1. Ledighedsgraden er med andre ord udtryk for den enkelte persons gennemsnitlige ledighed i en given periode, hvor en ledighedsgrad på 1 betegner en fuldt ledig periode.
- Antal personer der, i kortere eller længere tid, har været ledige* Antal personer der, i kortere eller længere tid, inden for en given periode, har været ledige, er defineret som antallet af personer med en ledighedsgrad større end nul for den pågældende periode.
- Antal fuldtidsledige* Antal fuldtidsledige fås ved at summere ledighedsgraderne for de personer, der har været ledige i perioden. Antal fuldtidsledige i måneds-, kvartals- og årsperioder beregnes ved at summere henholdsvis måneds-, kvartals- og årsledighedsgraderne for de personer, der har været ledige i løbet af den pågældende periode. Begrebet fuldtidsledige er det overordnede begreb/tælleenhed for den registerbaserede ledighedsstatistik. Det er f.eks. udviklingen i antallet af fuldtidsledige der trækker overskrifter hver måned, ligesom det er hovedbegrebet i statistikbanktabellerne.

Tabel 1. Fuldtidsledige, der i kortere eller længere tid har været ledige, fordelt efter ydelse, køn, alder, landsdele og ledighedsgrad. Året 2014

	Ledighedsgrad i året					Fuldtids- ledige i alt	Fuldtids- ledige i pct.	Gnsntl. ledig- heds- grad	Antal per- soner i alt
	0,001- 0,200	0,201- 0,400	0,401- 0,600	0,601- 0,800	0,801- 1,000				
	fuldtidsledige								
Bruttoledige	13 888	25 752	28 269	25 826	39 807	133 542	5,0	0,353	378 599
Nettoledige	15 665	28 321	27 391	22 340	12 209	105 926	..	0,285	372 226
Dagpengemodtagere	13 115	23 577	20 581	14 182	6 291	77 746	..	0,263	295 779
Kontanthjælpsmodtagere	3 964	6 168	6 712	6 621	4 717	28 180	..	0,299	94 253
Aktiverede	9 612	8 995	5 900	2 285	824	27 616	..	0,148	187 173
Dagpengemodtagere	6 750	4 883	3 372	1 030	338	16 374	..	0,126	129 941
Kontanthjælpsmodtagere	3 229	4 054	2 353	1 143	464	11 242	..	0,179	62 679
Mænd	6 938	12 486	13 378	12 545	21 415	66 761	4,9	0,358	186 425
Kvinder	6 950	13 267	14 891	13 281	18 392	66 781	5,2	0,348	192 174
16-24 år	2 099	2 931	2 575	1 571	1 558	10 732	2,9	0,255	42 107
25-29 år	2 811	4 542	4 514	3 232	3 870	18 969	7,7	0,296	64 051
30-34 år	1 907	3 581	4 078	3 683	5 398	18 646	7,1	0,356	52 439
35-39 år	1 552	3 043	3 516	3 424	5 480	17 016	5,4	0,374	45 535
40-44 år	1 408	2 733	3 134	3 177	5 304	15 756	4,7	0,376	41 955
45-49 år	1 353	2 760	3 167	3 232	5 589	16 101	4,5	0,385	41 832
50-54 år	1 228	2 624	2 951	3 015	5 223	15 041	4,7	0,390	38 597
55-59 år	967	2 268	2 736	2 850	4 782	13 604	4,8	0,408	33 305
60-64 år	563	1 271	1 597	1 643	2 603	7 676	4,5	0,409	18 778
Byen København	2 073	4 036	4 916	4 789	8 112	23 927	6,1	0,390	61 327
Københavns Omegn	1 087	2 157	2 624	2 687	4 740	13 294	5,3	0,400	33 271
Nordsjælland	770	1 502	1 653	1 579	2 641	8 145	3,9	0,370	22 033
Bornholm	100	233	250	194	268	1 044	6,2	0,360	2 897
Østsjælland	460	884	949	949	1 553	4 796	4,2	0,364	13 177
Vest- og Sydsjælland	1 402	2 613	2 876	2 747	4 236	13 875	5,4	0,358	38 785
Fyn	1 277	2 343	2 620	2 367	3 632	12 239	5,6	0,347	35 265
Sydjylland	1 702	3 032	3 198	2 842	4 112	14 885	4,5	0,332	44 807
Østjylland	2 129	3 748	4 042	3 539	4 959	18 418	4,5	0,337	54 696
Vestjylland	1 065	1 756	1 733	1 447	1 918	7 917	4,0	0,305	25 933
Nordjylland	1 648	3 157	3 193	2 568	3 600	14 166	5,3	0,330	42 928

Tabel 2.

Fuldtidsledige, der i kortere eller længere tid har været ledige, procentvis fordelt efter ydelse, køn, alder, landsdele og ledighedsgrad. Året 2014

	Ledighedsgrad i året					Fuldtids- ledige i alt	Fuldtids- ledige i pct.	Gnsntl. ledig- heds- grad	Antal per- soner i alt
	0,001- 0,200	0,201- 0,400	0,401- 0,600	0,601- 0,800	0,801- 1,000				
	pct.								
Bruttoledige	10,4	19,3	21,2	19,3	29,8	133 542	5,0	0,353	378 599
Nettoledige	14,8	26,7	25,9	21,1	11,5	105 926	..	0,285	372 226
Dagpengemodtagere	16,9	30,3	26,5	18,2	8,1	77 746	..	0,263	295 779
Kontanthjælpsmodtagere	14,1	21,9	23,8	23,5	16,7	28 180	..	0,299	94 253
Aktiverede	34,8	32,6	21,4	8,3	3,0	27 616	..	0,148	187 173
Dagpengemodtagere	41,2	29,8	20,6	6,3	2,1	16 374	..	0,126	129 941
Kontanthjælpsmodtagere	28,7	36,1	20,9	10,2	4,1	11 242	..	0,179	62 679
Mænd	10,4	18,7	20,0	18,8	32,1	66 761	4,9	0,358	186 425
Kvinder	10,4	19,9	22,3	19,9	27,5	66 781	5,2	0,348	192 174
16-24 år	19,6	27,3	24,0	14,6	14,5	10 732	2,9	0,255	42 107
25-29 år	14,8	23,9	23,8	17,0	20,4	18 969	7,7	0,296	64 051
30-34 år	10,2	19,2	21,9	19,8	28,9	18 646	7,1	0,356	52 439
35-39 år	9,1	17,9	20,7	20,1	32,2	17 016	5,4	0,374	45 535
40-44 år	8,9	17,3	19,9	20,2	33,7	15 756	4,7	0,376	41 955
45-49 år	8,4	17,1	19,7	20,1	34,7	16 101	4,5	0,385	41 832
50-54 år	8,2	17,4	19,6	20,0	34,7	15 041	4,7	0,390	38 597
55-59 år	7,1	16,7	20,1	20,9	35,2	13 604	4,8	0,408	33 305
60-64 år	7,3	16,6	20,8	21,4	33,9	7 676	4,5	0,409	18 778
Byen København	8,7	16,9	20,5	20,0	33,9	23 927	6,1	0,390	61 327
Københavns Omegn	8,2	16,2	19,7	20,2	35,7	13 294	5,3	0,400	33 271
Nordsjælland	9,5	18,4	20,3	19,4	32,4	8 145	3,9	0,370	22 033
Bornholm	9,6	22,3	23,9	18,6	25,7	1 044	6,2	0,360	2 897
Østsjælland	9,6	18,4	19,8	19,8	32,4	4 796	4,2	0,364	13 177
Vest- og Sydsjælland	10,1	18,8	20,7	19,8	30,5	13 875	5,4	0,358	38 785
Fyn	10,4	19,1	21,4	19,3	29,7	12 239	5,6	0,347	35 265
Sydjylland	11,4	20,4	21,5	19,1	27,6	14 885	4,5	0,332	44 807
Østjylland	11,6	20,3	21,9	19,2	26,9	18 418	4,5	0,337	54 696
Vestjylland	13,5	22,2	21,9	18,3	24,2	7 917	4,0	0,305	25 933
Nordjylland	11,6	22,3	22,5	18,1	25,4	14 166	5,3	0,330	42 928

Tabel 3. Ledighedsberørte personer, der i kortere eller længere tid har været ledige, fordelt efter ydelse, køn, alder, landsdele og ledighedsgrad. Året 2014

	Ledighedsgrad i året					Antal personer i alt	Gnsntl. ledighedsgrad	Fuldtidsledige i alt	Fuldtidsledige i pct.
	0,001-0,200	0,201-0,400	0,401-0,600	0,601-0,800	0,801-1,000				
	personer								
Bruttoledige	151 819	88 516	57 373	37 179	43 712	378 599	0,353	133 542	5,0
Nettoledige	172 695	97 436	55 887	32 312	13 896	372 226	0,285	105 926	..
Dagpengemodtagere	144 318	81 432	42 205	20 579	7 245	295 779	0,263	77 746	..
Kontanthjælpsmodtagere	44 602	21 218	13 609	9 544	5 280	94 253	0,299	28 180	..
Aktiverede	138 750	31 907	12 204	3 376	936	187 173	0,148	27 616	..
Dagpengemodtagere	103 749	17 298	6 974	1 536	384	129 941	0,126	16 374	..
Kontanthjælpsmodtagere	41 064	14 539	4 875	1 674	527	62 679	0,179	11 242	..
Mænd	74 783	43 047	27 172	18 049	23 374	186 425	0,358	66 761	4,9
Kvinder	77 036	45 469	30 201	19 130	20 338	192 174	0,348	66 781	5,2
16-24 år	22 638	10 188	5 270	2 286	1 725	42 107	0,255	10 732	2,9
25-29 år	30 193	15 719	9 199	4 682	4 258	64 051	0,296	18 969	7,7
30-34 år	20 615	12 341	8 254	5 301	5 928	52 439	0,356	18 646	7,1
35-39 år	17 101	10 393	7 113	4 923	6 005	45 535	0,374	17 016	5,4
40-44 år	15 839	9 389	6 359	4 558	5 810	41 955	0,376	15 756	4,7
45-49 år	15 224	9 430	6 409	4 645	6 124	41 832	0,385	16 101	4,5
50-54 år	13 564	8 985	5 991	4 331	5 726	38 597	0,390	15 041	4,7
55-59 år	10 664	7 734	5 553	4 089	5 265	33 305	0,408	13 604	4,8
60-64 år	5 981	4 337	3 225	2 364	2 871	18 778	0,409	7 676	4,5
Byen København	21 799	13 800	9 930	6 893	8 905	61 327	0,390	23 927	6,1
Københavns Omegn	11 532	7 390	5 307	3 848	5 194	33 271	0,400	13 294	5,3
Nordsjælland	8 352	5 162	3 348	2 274	2 897	22 033	0,370	8 145	3,9
Bornholm	1 014	798	511	281	293	2 897	0,360	1 044	6,2
Østsjælland	5 156	3 042	1 916	1 364	1 699	13 177	0,364	4 796	4,2
Vest- og Sydsjælland	15 363	8 989	5 827	3 956	4 650	38 785	0,358	13 875	5,4
Fyn	14 543	8 033	5 319	3 405	3 965	35 265	0,347	12 239	5,6
Sydjylland	19 234	10 447	6 498	4 089	4 539	44 807	0,332	14 885	4,5
Østjylland	22 986	12 925	8 234	5 102	5 449	54 696	0,337	18 418	4,5
Vestjylland	12 147	6 054	3 536	2 090	2 106	25 933	0,305	7 917	4,0
Nordjylland	17 870	10 878	6 508	3 700	3 972	42 928	0,330	14 166	5,3

Tabel 4. Ledighedsberørte personer, der i kortere eller længere tid har været ledige, procentvis fordelt efter ydelse, køn, alder, landsdele og ledighedsgrad. Året 2014

	Ledighedsgrad i året					Antal personer i alt	Gnsntl. ledighedsgrad	Fuldtidsledige i alt	Fuldtidsledige i pct.
	0,001-0,200	0,201-0,400	0,401-0,600	0,601-0,800	0,801-1,000				
	pct.								
Bruttoledige	40,1	23,4	15,2	9,8	11,5	378 599	0,353	133 542	5,0
Nettoledige	46,4	26,2	15,0	8,7	3,7	372 226	0,285	105 926	..
Dagpengemodtagere	48,8	27,5	14,3	7,0	2,4	295 779	0,263	77 746	..
Kontanthjælpsmodtagere	47,3	22,5	14,4	10,1	5,6	94 253	0,299	28 180	..
Aktiverede	74,1	17,0	6,5	1,8	0,5	187 173	0,148	27 616	..
Dagpengemodtagere	79,8	13,3	5,4	1,2	0,3	129 941	0,126	16 374	..
Kontanthjælpsmodtagere	65,5	23,2	7,8	2,7	0,8	62 679	0,179	11 242	..
Mænd	40,1	23,1	14,6	9,7	12,5	186 425	0,358	66 761	4,9
Kvinder	40,1	23,7	15,7	10,0	10,6	192 174	0,348	66 781	5,2
16-24 år	53,8	24,2	12,5	5,4	4,1	42 107	0,255	10 732	2,9
25-29 år	47,1	24,5	14,4	7,3	6,6	64 051	0,296	18 969	7,7
30-34 år	39,3	23,5	15,7	10,1	11,3	52 439	0,356	18 646	7,1
35-39 år	37,6	22,8	15,6	10,8	13,2	45 535	0,374	17 016	5,4
40-44 år	37,8	22,4	15,2	10,9	13,8	41 955	0,376	15 756	4,7
45-49 år	36,4	22,5	15,3	11,1	14,6	41 832	0,385	16 101	4,5
50-54 år	35,1	23,3	15,5	11,2	14,8	38 597	0,390	15 041	4,7
55-59 år	32,0	23,2	16,7	12,3	15,8	33 305	0,408	13 604	4,8
60-64 år	31,9	23,1	17,2	12,6	15,3	18 778	0,409	7 676	4,5
Byen København	35,5	22,5	16,2	11,2	14,5	61 327	0,390	23 927	6,1
Københavns Omegn	34,7	22,2	16,0	11,6	15,6	33 271	0,400	13 294	5,3
Nordsjælland	37,9	23,4	15,2	10,3	13,1	22 033	0,370	8 145	3,9
Bornholm	35,0	27,5	17,6	9,7	10,1	2 897	0,360	1 044	6,2
Østsjælland	39,1	23,1	14,5	10,4	12,9	13 177	0,364	4 796	4,2
Vest- og Sydsjælland	39,6	23,2	15,0	10,2	12,0	38 785	0,358	13 875	5,4
Fyn	41,2	22,8	15,1	9,7	11,2	35 265	0,347	12 239	5,6
Sydjylland	42,9	23,3	14,5	9,1	10,1	44 807	0,332	14 885	4,5
Østjylland	42,0	23,6	15,1	9,3	10,0	54 696	0,337	18 418	4,5
Vestjylland	46,8	23,3	13,6	8,1	8,1	25 933	0,305	7 917	4,0
Nordjylland	41,6	25,3	15,2	8,6	9,3	42 928	0,330	14 166	5,3

Tabel 5. Bruttoledige, fordelt efter køn, herkomst og oprindelsesland. Året 2014

	Mænd			Kvinder			I alt		
	Indvandrere	Efterkommere	I alt	Indvandrere	Efterkommere	I alt	Indvandrere	Efterkommere	I alt
	-fuldtidsledige-								
I alt	12 053	1 567	66 761	12 449	1 677	66 781	24 502	3 244	133 542
Dansk oprindelse	-	-	53 129	-	-	52 655	-	-	105 784
Udl. oprindelse i alt¹	12 053	1 567	13 621	12 449	1 677	14 126	24 502	3 244	27 746
Vestlige lande²	3 833	213	4 046	4 057	200	4 257	7 890	413	8 304
Ikke-vestlige lande²	8 220	1 354	9 574	8 392	1 476	9 868	16 612	2 831	19 443
Uoplyst herkomst	-	-	11	-	-	0	-	-	12
EU 28-lande	3 425	177	3 602	3 545	157	3 703	6 970	334	7 304
Polen	854	49	903	1 051	41	1 092	1 905	90	1 995
Storbritannien	301	8	310	90	12	102	392	20	412
Sverige	134	24	158	227	22	249	361	46	408
Tyskland	390	42	432	347	33	379	737	75	812
Europa ekskl. EU 28	2 843	736	3 579	3 210	774	3 983	6 052	1 510	7 562
Bosnien-Herzegovina	369	6	375	390	6	396	759	12	771
Island	151	6	156	204	6	210	354	12	366
Jugoslavien (tidl.)	252	125	377	218	104	322	471	229	699
Norge	109	20	129	199	24	223	309	44	352
Tyrkiet	1 614	551	2 165	1 516	607	2 123	3 130	1 159	4 288
Afrika i alt	1 584	130	1 714	1 248	134	1 382	2 832	264	3 096
Marokko	220	85	305	190	83	273	410	168	578
Somalia	598	10	607	430	9	439	1 027	19	1 046
Nordamerika i alt	105	8	113	83	9	92	188	17	205
Syd- og Mellemamerika i alt	227	11	238	325	9	334	552	20	572
Asien i alt	3 800	503	4 303	4 005	589	4 595	7 806	1 092	8 898
Afghanistan	398	4	401	281	2	283	678	6	684
Irak	685	11	696	518	18	536	1 203	30	1 232
Iran	511	17	528	332	19	351	843	36	879
Libanon	408	118	526	307	134	442	716	252	967
Pakistan	401	203	604	483	247	730	884	450	1 334
Sri Lanka	185	20	206	235	27	262	420	48	468
Thailand	62	4	66	450	5	456	512	9	522
Vietnam	273	47	320	348	32	380	621	79	700
Oceanien i alt	32	1	33	19	1	19	51	1	52
Statsløse	24	1	25	9	1	10	33	3	35
Uoplyst	13	0	14	5	2	7	18	2	20

¹ Udenlandsk oprindelse i alt, omfatter indvandrere og efterkommere fra alle lande uden for Danmarks grænser (ekskl. Grønland og Færøerne), inkl. indvandrere og efterkommere med uoplyst oprindelsesland.

² Vestlige lande: Alle 28 EU-lande, Andorra, Island, Liechtenstein, Monaco, Norge, San Marino, Schweiz, Vatikanstaten, Canada, USA, Australien og New Zealand. Ikke-vestlige lande: Alle øvrige lande.

Tabel 6. Bruttoledige, fordelt efter herkomst, køn og landsdel. Året 2014

	Indvandrere	Efterkommere	I alt
	fuldtidsledige		
Mænd og kvinder i alt	24 502	3 244	133 542
Byen København	6 345	972	23 927
Københavns Omegn	4 235	867	13 294
Nordsjælland	1 400	228	8 145
Bornholm	75	5	1 044
Østsjælland	886	154	4 796
Vest- og Sydsjælland	1 365	163	13 875
Fyn	1 843	198	12 239
Syddjælland	2 415	140	14 885
Østjylland	2 943	359	18 418
Vestjylland	1 049	49	7 917
Nordjylland	1 593	70	14 166
Mænd i alt	12 053	1 567	66 761
Byen København	3 169	450	11 966
Københavns Omegn	1 995	422	6 734
Nordsjælland	638	117	4 036
Bornholm	41	2	537
Østsjælland	442	68	2 382
Vest- og Sydsjælland	666	89	7 046
Fyn	965	102	6 335
Syddjælland	1 207	67	7 208
Østjylland	1 488	171	9 000
Vestjylland	474	19	3 714
Nordjylland	775	37	7 345
Kvinder i alt	12 449	1 677	66 781
Byen København	3 175	521	11 960
Københavns Omegn	2 240	446	6 560
Nordsjælland	762	111	4 109
Bornholm	34	2	507
Østsjælland	443	86	2 414
Vest- og Sydsjælland	699	74	6 829
Fyn	878	96	5 904
Syddjælland	1 208	73	7 677
Østjylland	1 455	189	9 419
Vestjylland	575	30	4 204
Nordjylland	818	32	6 822

ARBEJDSMARKED 2015:4

Statistiske Efterretninger

ISSN, 1601-085X

www.dst.dk/efterretninger

Salg: www.dst.dk/boghandel eller Tlf.: 43 22 73 00

Abonnement for 2015: 975 kr. som pdf.

Løssalg: 80 kr. + ekspeditionsgebyr

© Danmarks Statistik, Sejrøgade 11, 2100 København Ø

Signaturforklaring:

- Nul

0 Mindre end 0,5 af den anvendte enhed

0,0 Mindre end 0,05 af den anvendte enhed

• Tal kan efter sagens natur ikke forekomme

.. For usikker til at kunne angives eller diskretionshensyn

... Oplysning foreligger ikke

* Foreløbige eller anslåede tal

— | Vandret eller lodret streg markerer databrud i en tidsserie.

Oplysningerne fra før og efter databruddet er ikke fuldt sammenlignelige.

Som følge af afrundinger kan summen af tallene i tabellerne afvige fra totalen.