

SOCIALE FORHOLD, SUNDHED OG RETSVÆSEN

2014:2 • 29. april 2014

Børnepasning mv. efteråret 2013

Resumé: I alt 583.630 børn var i oktober 2013 indskrevet i dagpleje, almindelige daginstitutioner eller skolefritidsordninger. Af samtlige børn i alderen 3-5 år gik 97,2 pct. i institution eller var i dagpleje. Til at passe børnene var der ansat 90.573 pædagoger, dagplejere mv., dvs. at pr. 1.000 børn var der 154 ansatte. Ud over de almindelige daginstitutioner er 61.906 børn og unge indskrevet i fritids- og ungdomsklubber, og andre indgår i andre pasningstyper, jf. tabel 1.

Kort om statistikken: Der indgår oplysninger om antal institutioner, indskrevne børn og unge og personale i dagpleje, kommunale, selvejende og private institutioner. Oplysningerne om personalet bygger hovedsagelig på udtræk fra kommunernes lønsystemer. Desværre sker det ikke sjældent, at kommunerne bruger et forkert kontonummer ved løndbetalingen, og ikke alle sådanne fejl kan findes af Danmarks Statistik. Derfor må specielt fordelingen af personalet i de 3 institutionstyper - vuggestuer, børnehaver og aldersintegrerede institutioner - tages med visse forbehold. Ud over pasningsordninger efter dagtilbudsloven, skolefritidsordninger og heldagskoler går omkring 8.000 børn og unge i særlige daginstitutioner eller er på døgninstitutioner efter den sociale servicelov. Disse børn og unge er, lege som børn og unge i klubber mv. drevet efter anden lovgivning, ikke medtaget i denne statistik.

Samlet oversigt

Samlet oversigt I tabel 1 bringes en samlet oversigt over de typer af pasningsordninger mv., der drives efter dagtilbudsloven, eller for skolefritidsordningernes og heldagsskolernes vedkommende efter folkeskoleloven eller friskoleloven. I denne tabel, som i de følgende, er personalet omregnet til fuldtidsansatte. Ud over ordninger efter dagpasningsloven findes der pasningsordninger drevet efter den sociale servicelov eller anden lovgivning, som ikke indgår i denne statistik.

Tabel 1. Antal institutioner, indskrevne børn og unge og personale. Oktober 2013

	Institu- tioner mv.	Ind- skrevne	Perso- nale ³
I alt	6 228¹	659 018²	93 289
Dagpleje	..	46 758	14 157
Vuggestuer	241	9 600	3 435
Børnehaver	1 285	60 063	12 206
Aldersintegrerede institutioner	2 379	204 692	41 722
Skolefritidsordninger	1 780	252 113	17 984
Fritidshjem	86	10 404	1 068
Heldagsskoler	53	3 967	..
Fritids- og ungdomsklubber, socialpædagogiske fritidsordninger	400	61 906	2 709
Legestuer	4	81	8
Tilskud til privat børnepasning	7 201 ⁴	8 638	.
Tilskud til pasning af egne børn	694 ⁴	796	.

¹ Ekskl. dagpleje samt tilskud til privat børnepasning og pasning af egne børn.

² Da det samme barn kan modtage flere former for pasning, vil den anførte sum af indskrevne være lidt overvurderet.

³ Ekskl. personale i heldagsskoler mv.

⁴ Antal forældre, der modtager tilskud.

I de efterfølgende afsnit vil de forskellige pasningsordninger blive beskrevet nærmere. Først beskrives dagpleje samt almindelige daginstitutioner, skolefritidsordninger, fritidshjem og heldagsskoler. I næste afsnit beskrives klubområdet, og endelig er der en kort omtale af de øvrige pasningsordninger.

Dagpleje, daginstitutioner og skolefritidsordninger mv.

Dette afsnit belyser dagpleje, vuggestuer, børnehaver, aldersintegrerede institutioner, skolefritidsordninger, heldagsskoler og fritidshjem.

Indskrevne børn

I tabel 2 vises udviklingen i antallet af indskrevne børn siden 2003. Det samlede antal indskrevne børn er på 10 år steget med 18.301 - eller med 3,2 pct. Heldagsskoler er ikke medtaget i denne tabel, da Danmarks Statistik først begyndte at indhente oplysninger om heldagsskolerne fra 2009.

Tabel 2. Indskrevne børn i dagpleje, daginstitution og SFO. 2003 - 2013

	2003	2012	2013
Dagpasning i alt ekskl. heldagsskoler	565 329	587 469	583 630
Dagpleje	70 835	51 357	46 758
Vuggestuer	18 995	10 238	9 600
Børnehaver	127 761	67 202	60 063
Aldersintegrerede institutioner	125 759	198 690	204 692
Skolefritidsordninger	187 047	249 984	252 113
Fritidshjem	34 932	9 998	10 404

Stor stigning i antal passede børn siden 2003

Ved vurderingen af det stigende antal børn i dagpleje eller daginstitutioner siden 2003 skal det tages i betragtning, at det samlede antal børn samtidig er faldet. I 2003 var der 950.967 børn mellem 0 og 13 år. Dette tal faldt til 902.578 ved opgørelsestidspunktet i oktober 2013 - et fald på 5,1 pct. Aldersfordelingen er noget forskellig i de 2 år. Der er nu væsentligt færre børn under 10 år end i 2003, men der er stort set samme antal ældre børn, der i mindre grad er i dagpasning. Når antallet af passede børn stiger samtidig med at børnetallet i landet falder, er det et udtryk for, at en større andel af alle børn i dag er i dagpasning. Sættes det samlede antal børn i dagpasning i forhold til antallet af børn mellem 0 og 13 år, udgør denne pct. 59,4 i 2003 og vokser til 64,6 pct. i 2013. For en ordens skyld skal bemærkes, at der findes et mindre antal børn i daginstitutioner, der er over 13 år, så beregningen er ikke helt retvisende. Endvidere bemærkes, at tallene fra 2003 blev indsamlet i januar, mens de i 2013 blev indsamlet i oktober, hvilket pga. sæsonmæssige udsving gør, at de ikke er helt sammenlignelige.

Stigningen slutter i 2013

Ses kun på de 2 sidste år, så har der været et fald i antal børn i dagpasning på 0,7 pct. Børnetallet i landet er samtidig faldet fra 911.107 til 902.578. Samlet betyder det, at der blandt de 0-13-årige i 2013 var 64,6 pct., der var i dagpasning, mod 64,4 pct. i 2012.

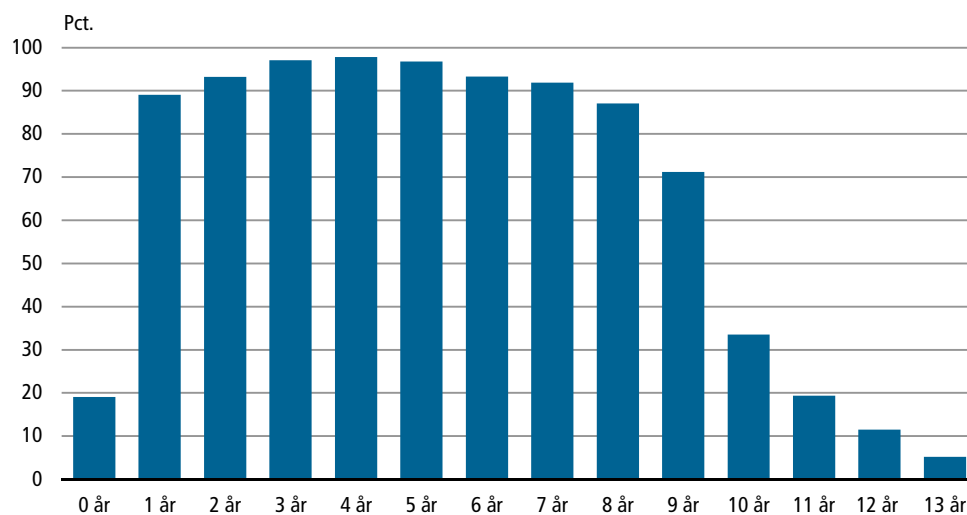
Aldersintegrerede institutioner er steget mest

Fra 2012 til 2013 steg antallet af børn i de aldersintegrerede institutioner med hele 62,8 pct., idet det dog skal bemærkes, at der i nogle aldersintegrerede institutioner også går ældre børn og unge. Denne stigning hænger sammen med, at antallet af børn i de 'rene' vuggestuer og børnehaver er faldet kraftigt. Det skal bemærkes, at Danmarks Statistik i en del tilfælde, hvor en institution faktisk havde børn i fx såvel vuggestue- som børnehavealderen, selv har klassificeret institutionen som integreret uanset kommunens indberetning af institutionstypen eller af institutionens navn.

SFO er vokset kraftigt

Siden 2003 er antallet af børn i skolefritidsordninger vokset med 34,8 pct. Til gengæld er antallet af børn i de traditionelle fritliggende fritidshjem faldet meget kraftigt. Som pasningsordning for de mindre skolebørn uden for skoletiden er skolefritidsordningerne derfor nu langt de mest dominerende.

Figur 1. Børn i daginstitution og dagpleje i pct. af alle børn mellem 0 og 13 år. Oktober 2013

*Fordeling efter alder*

Som det ses af figur 1, er der stor forskel på, hvor stor en andel af børnene i forskellige aldersgrupper, der går i daginstitution eller dagpleje. Andelen i dagpasning vokser kraftigt fra 0 år og når sit højdepunkt ved 4 år hvor 97,8 pct. er i dagpasning. Når procenten er lav blandt de alleryngste, er forklaringen, at forældrene normalt selv passer barnet under barselsorloven. Især efter 8-årsalderen falder andelen stærkt til kun 5,2 pct. blandt de 13-årige. Bemærk, at figuren ikke dækker fritids- og ungdomsklubber, der ikke på samme måde som daginstitutionerne har ansvaret for pasningen af børnene. Blandt de 10-13-årige var 47.256 børn indskrevet i fritidsklub.

Fordeling efter institutionstype

I tabel 3 er aldersfordelingen fordelt efter institutionstype mv. For de alleryngste er de aldersintegrerede institutioner den mest benyttede pasningsform efterfulgt af dagplejen. Også blandt de 3-5-årige går de fleste i aldersintegrerede institutioner, mens skolefritidsordningerne for alvor er af betydning blandt de 6-9-årige og blandt de ældre børn. I skolefritidsordningerne går også et mindre antal små og helt små børn. Forklaringen er, at det i tyndt befolkede områder er muligt at oprette såkaldte udvidede SFO-ordninger (U-SFO, landsbyordninger), hvor børn under skolealderen passes i en eksisterende SFO i stedet for at skulle transporteres langt til den nærmeste vuggestue eller børnehave.

Tabel 3. Børn indskrevet i offentlig børnepasning efter pasningsform. Oktober 2013

	0-2 år	3-5 år	6-9 år	10-13 år	14 år+	I alt
	indskrevne					
I alt	120 136	190 826	226 481	45 928	4 226	587 597
Dagpleje	46 284	474	.	.	.	46 758
Vuggestuer	9 440	160	.	.	.	9 600
Børnehaver	2 911	56 430	722	.	.	60 063
Aldersintegrerede institutioner	61 343	120 297	13 559	7 825	1 668	204 692
Skolefritidsordninger	158	12 853	201 559	35 971	1 572	252 113
Heldagsskole	.	69	1 396	1 601	901	3 967
Fritidshjem	.	543	9 245	531	85	10 404
	indskrevne i alt pr. 100 børn i aldersgruppen					
I alt	67,9	97,2	85,9	17,3	..	64,6 ¹

¹ Procenten omfatter kun børn på 0-13 år.

- Antal institutioner* Af tabel 4 fremgår, at der i alt findes 5.824 daginstitutioner. Der er flest aldersintegrerede institutioner efterfulgt af skolefritidsordninger og børnehaver. Danmarks Statistik har overladt det til kommunen at afgøre, om der er tale om en eller flere institutioner i de tilfælde, hvor pasningsordninger på forskellige adresser har fælles ledelse mv., og da kommunerne ikke har ens praksis på dette område, er tallene svære at bruge til at opgøre, om institutionerne i gennemsnit er blevet større. Formelt set er institutionerne vokset, men børnene oplever det næppe på den måde i de tilfælde, hvor samme institutions pasning foregår på forskellige adresser.
- Aldersfordeling i de integrerede institutioner* De aldersintegrerede institutioner kan modtage børn i forskellige aldersgrupper - nogle helt fra vuggestuealderen og op til ungdomsklubalderen. 63 pct. af institutionerne har børn i vuggestue- og børnehavealderen, 0-5 år, mens 32 pct. samtidig også har børn i fritidshjems- eller klubalderen alderen.

Tabel 4. Antal institutioner (ekskl. dagpleje). Oktober 2013

	Kommunal	Selv- ejende	Pulje- ordning	Privat- institution	I alt	Gennemsnit- lig ugentlig- åbningstid i timer
Vuggestuer	134	63	17	27	241	51,3
Børnehaver	815	266	24	180	1 285	51,0
Aldersintegrerede institutioner	1 772	369	44	194	2 379	51,6
Skolefritidsordninger	1 338	442 ¹	.	.	1 780	..
Heldagsskole	51	2	.	.	53	..
Fritidshjem	57	24	1	4	86	44,9
I alt	4 167	1 166	86	405	5 824	51,2
	antal indskrevne børn (ekskl. dagpleje)					
I alt	436 248	87 329	2 329	14 933	540 839	..

¹ Skolefritidsordninger ved friskoler.

- Fordeling efter ejerform* 72 pct. af institutionerne er kommunale. Der findes 1.168 selvejende daginstitutioner. 86 institutioner drives som såkaldte puljeordninger, hvor fx forældrene, en organisation eller en virksomhed har oprettet en institution. En del puljeordninger har kun meget få børn og har derfor nærmest karakter af en art dagplejeordning. I oktober 2013 fandtes endelig 405 privatinstitutioner, dvs. institutioner, der kan drives fx af et privat firma med økonomisk støtte fra kommunen. I privatinstitutioner kan forældrebetalingen fastsættes frit, og ejeren kan hjemtage et eventuelt overskud.
- Store forskelle mellem kommunerne* Der er stor forskel på, hvorledes de enkelte kommuner har organiseret børnepasningen. Mens alle kommuner bortset fra 1 tilbyder dagpleje, findes 5 kommuner, der ikke har nogen børnehave og 46 kommuner, der ikke har nogen 'ren' vuggestue.
- Antal børn fordelt efter institutionens ejerform* 81 pct. af børnene bliver passet i de kommunale institutioner, og 16 pct. i de selvejende, mens puljeordninger og privatinstitutioner kun passer 3,2 pct. af børnene.
- Dagpleje* Ud over pasningen i institutionerne, passes 46.758 børn i dagplejen.
- Åbningstid* Den gennemsnitlige ugentlige åbningstid er for vuggestuer, børnehaver og aldersintegrerede institutioner stort set den samme, godt 51 timer. 32 institutioner har en åbningstid under 40 timer, mens 41 institutioner har åbent mere end 60 timer om ugen. 2 institutioner har døgnåbent alle ugens dage. For fritidshjemmene er åbningstiden naturligt nok en del lavere. Den opgjorte åbningstid er åbningstiden i en normal uge - der tages altså ikke hensyn til ferier og lukkedage.

Personale I tabel 5 bringes oplysninger om personalet i daginstitutioner mv. Personaletallet er her opgjort som antal fuldtidsansatte, dvs. at det faktiske ugentlige timetal for hver ansat er divideret med 37 timer for at tage højde for, at der er forholdsvis mange deltidsansatte i dagpasningssektoren. For dagplejens vedkommende er hver ansat opfattet som fuldtidsansat - også selv om det ofte forekommer, at en ansat i dagplejen har flere arbejdstimer end de 37. Det samlede personale i dagpleje, daginstitutioner og skolefritidsordninger er på 90.573. Heraf er 46 pct. ansat i de aldersintegrerede institutioner. De største faggrupper er de uddannede pædagoger og pædagogmedhjælpere og dagplejere. De 2 grupper tegner sig hver for henholdsvis 45 og 43pct. af det samlede personale.

Afgrænsning af personalet Det skal bemærkes, at det opgjorte personale består af de personer, der i oktober måned var lønnet på den pågældende institution. Det indebærer, at vikaransatte og personer i fleksjob er medtalt, hvorimod midlertidigt ledige stillinger omvendt ikke indgår. Personer i jobtræning mv. indgår ikke. Støttepædagoger mv., der dækker flere institutioner, er som regel heller ikke medtalt, og det samme gælder administrativt personale på rådhuset mv. Elever er placeret i den stillingsgruppe, som de uddanner sig til.

Usikkerhed ved personaleopgørelsen Langt størstedelen af personaleoplysningerne stammer fra de kommunale lønsystemer, hvor der findes forskellige kontonumre for de forskellige pasningstyper. Desværre er der ikke altid overensstemmelse mellem det kontonummer, som kommunen har benyttet, og den enkelte institution. Især gør dette sig gældende for institutionstyperne vuggestuer, børnehaver og aldersintegrerede institutioner. Fx forekommer det, at der er benyttet kontonummeret for vuggestuer, selv om der faktisk ikke findes nogen vuggestue i kommunen. En række af sådanne konteringsfejl har Danmarks Statistik rettet, men det er desværre umuligt at finde og rette alle fejl, så opdelingen i de 3 institutionstyper er noget usikker. Dette kan specielt være et problem, hvis forskellige kommuner sammenlignes.

Ledere Det skal bemærkes, at gruppen af ledere mv. består af de ansatte, der har ledelsesfunktioner i den pågældende institution mv. Men i hvor stor udstrækning lederen ud over at varetage ledelsesopgaver også deltager i den daglige børnepasning vides desværre ikke.

Tabel 5. **Personale i daginstitutioner mv. omregnet til fuldtidsansatte. Oktober 2013**

	Dag- pleje	Vugge- stuer	Børne- haver	Alders- integre- rede inst.	Skole- fritids- ordninger	Fritids- hjem	I alt
Personale i alt	14 157	3 435	12 206	41 722	17 984	1 068	90 573
Ledelse, inspektør mv.	216	211	1 186	2 868	1 519	93	6 093
Sekretær mv.	128	4	55	319	54	3	563
Læge, psykolog, sygeplejerske	1	1
Socialrådgiver mv.	.	.	.	1	.	.	1
Lærer, støttepædagoger mv.	11	.	21	39	108	1	180
Fysio- og ergoterapeut mv.	1	.	8	13	6	1	29
Pædagoger	638	1 571	5 979	20 707	11 572	583	41 051
Pædagogmedhj. dagplejer mv.	13 089	1 422	4 083	15 218	4 505	350	38 667
Social- og sundhedsass. mv.	5	.	9	3	3	.	20
Økonoma, kok mv.	2	69	39	672	14	2	798
Rengørings- og køkkenhjælp	48	142	691	1 402	124	31	2 438
Pedel, vicevært mv.	18	16	135	481	78	5	733

Hjælpepersonale Ved vurderingen af tallene for ansatte i forskellige hjælpefunktioner, dvs. madlavning, rengøring og pedelfunktioner mv., skal det tages i betragtning, at kommunerne kan have organiseret driften på forskellig måde. I nogle kommuner varetages disse funktioner af ansatte i de enkelte institutioner. I så fald indgår de i opgørelsen. Andre kommuner kan have ansat de pågældende personalegrupper centralt - fx fordi den pågældende ansatte arbejder i flere forskellige institutioner. Sådanne ansatte er ikke med i opgørelsen. Endelig kan en del af disse funktioner blive udført af private firmaer, der fx står for rengøringen eller levering af mad. Heller ikke et sådant personale vil være medtalt. For skolefritidsordninger gælder specielt, at fx pedelfunktionerne ofte udføres af personale, der samtidig betjener hele skolen. Meget ofte vil et sådant personale derfor ikke være henført til skolefritidsordningerne.

Personale pr. barn Tabel 6 på næste side svarer til tabel 5 – blot er personaletallene her opgjort pr. 1.000 børn i den pågældende institutionstype mv.

Mest personale til de mindste børn Af tabellen fremgår ikke overraskende, at personaletallet pr. barn er højest for de små børn i dagpleje og især vuggestue. Lavest personaletal pr. barn findes i skolefritidsordningerne. De aldersintegrerede institutioner ligger mellem vuggestuerne og børnehaverne, men her skal det tages med i betragtning, at disse institutioner er meget forskelligt sammensat, og kan have både de meget pasningskrævende små børn og de mindre krævende børn i fritidshjemsalderen eller ældre.

Tabel 6. **Personale i daginstitutioner mv. omregnet til fuldtidsansatte pr. 1.000 børn. Oktober 2013**

	Dag- pleje	Vugge- stuer	Børne- haver	Alders- integre- rede inst.	Skole- fritids- ordninger	Fritids- hjem	I alt
Personale i alt	302,8	357,8	203,2	203,8	71,3	102,7	154,1
Ledelse, inspektør mv.	4,6	22,0	19,7	14,0	6,0	8,9	10,4
Sekretær mv.	2,7	0,4	0,9	1,6	0,2	0,3	1,0
Læge, psykolog, sygeplejerske	0,0	0,0
Socialrådgiver mv.	.	.	.	0,0	.	.	0,0
Lærere, støttepædagoger mv.	0,2	.	0,3	0,2	0,4	0,1	0,3
Fysio- og ergoterapeut mv.	0,0	.	0,1	0,1	0,0	0,1	0,0
Pædagoger	13,6	163,6	99,6	101,2	45,9	56,0	69,9
Pædagogmedhj. dagplejer mv.	279,9	148,1	68,0	74,3	17,9	33,6	65,8
Social- og sundhedsass. mv.	0,1	.	0,2	0,0	0,0	.	0,0
Økonoma, kok mv.	0,0	7,2	0,7	3,3	0,1	0,2	1,4
Rengørings- og køkkenhjælp	1,0	14,8	11,5	6,8	0,5	3,0	4,1
Pedel, vicevært mv.	0,4	1,7	2,2	2,3	0,3	0,5	1,2

Personale fordelt
efter køn og alder

I tabel 7 er personalet fordelt efter køn og alder. Det fremgår, at der er 109.258 ansatte i alt, men en del er deltidsansatte, så omregnet til fuldtidsansatte svarer det til 90.573. Det betyder, at den gennemsnitlige ansatte i dagpasningen har en ugentlig arbejdstid på 30,7 timer. Pasning af børn er et typisk kvindedefag - 85 pct. af de fuldtidsansatte er kvinder. Især de allermindste børn i dagpleje passes næsten udelukkende af kvindelige medarbejdere, mens kønsfordelingen bliver noget mere lige i skolefritidsordningerne og fritidshjemmene. Den gennemsnitlige alder blandt de ansatte er 43 år. Blandt dagplejerne er alderen lidt højere end gennemsnittet, mens alderen er lavest blandt de ansatte i vuggestuer.

Tabel 7. **Personale efter køn og alder. Oktober 2013**

	Antal ansatte	Beregnet antal fuldtidsansatte	Gennemsnitlig ugentlig antal arbejdstimer	Kvinder i pct.	Gennemsnitlig alder
I alt	109 258	90 573	30,7	85	43
Dagpleje	14 157	14 157	.. ¹	98	48
Vuggestue	4 137	3 435	30,7	91	39
Børnehave	15 191	12 206	29,7	87	42
Aldersintegreret institution	51 185	41 722	30,2	87	41
Skolefritidsordning	23 265	17 984	28,6	70	42
Fritidshjem	1 322	1 068	29,9	62	40

¹ For dagpleje foreligger ikke oplysninger om arbejdstid. Det forudsættes i beregningen, at alle arbejder 37 timer pr. uge.

Klubber og socialpædagogiske fritidstilbud

Klubområdet er langt mindre homogent end daginstitutionsområdet. Der er meget stor forskel på de enkelte klubbers åbningstid, hvor nogle kun har åbent nogle få timer om ugen, mens andre har åbent mere end 10 timer om dagen. Endvidere findes klubber, der kun holder åbent dele af året. Har en klub ikke haft åbent på tællingstidspunktet i oktober, er den ikke medtaget i denne opgørelse. Nogle klubber drives uden at børnene og de unge formelt skal indskrives og betale kontingent, og i nogle tilfælde er klubaktiviteterne endda organiseret på en måde, så klubben ikke har nogle faste lokaler. Antallet af indskrevne børn er derfor i sådanne tilfælde skønnet.

I alt findes 400 klubber mv. for børn og unge (fritids- og ungdomsklubber) – herunder inkluderet de åbne pædagogiske tilbud. 342 klubber er kommunale og 51 selvejende, mens der findes 7 puljeinstitutioner/privatinstitutioner.

Det samlede antal indskrevne børn og unge i klubber mv. er opgjort til 61.906. Den største gruppe er børn mellem 10 og 13 år. Ud over de egentlige fritids- og ungdomsklubber findes der aldersintegrerede institutioner, der også driver en form for klubvirksomhed. 1.668 børn og unge over 13 år er indskrevet i en aldersintegreret institution.

Tabel 8. **Indskrevne børn og unge i klubber og andre socialpædagogiske fritidstilbud. Oktober 2013**

3-5 år	6-9 år	10-13 år	14-17 år	18 år+	I alt
indskrevne					
21	4 008	47 256	10 399	222	61 906

Personalet i klubberne er omregnet til fuldtidsansatte i alt på 2.709, hvoraf de 1.506 er uddannede pædagoger mv. og de 746 er pædagogmedhjælpere.

Andre institutioner mv.

<i>Legestuer</i>	Små børn, der ikke går i de almindelige daginstitutioner, tilbydes nogle steder at komme i en legestue, hvor de kan møde andre børn. I alt findes der 4 legestuer drevet med offentlig støtte. Disse legestuer har i alt 81 indskrevne børn.
<i>Tilskud til privat børnepasning</i>	7.201 forældre modtager tilskud fra kommunen i forbindelse med, at de har valgt privat pasning af deres børn. Disse forældre modtager tilskud til i alt 8.638 børn.
<i>Tilskud til pasning af egne børn</i>	694 forældre modtager tilskud i forbindelse med, at de har valgt at passe deres egne børn. Disse forældre modtager i alt tilskud vedr. 796 børn.

Baggrundsoplysninger

<i>Mere information</i>	Oplysninger på kommuneniveau findes i www.dst.dk/stattabel/1322 . Som supplement til denne statistik offentliggør Danmarks Statistik i www.statistikbanken.dk/RES88 en kommunefordelt oversigt over taksterne i forskellige børnepasningsordninger.
<i>Seneste offentliggørelse</i>	<i>Børnepasning mv. efteråret 2012</i> , udkom 30. maj 2013 i serien <i>Sociale forhold, sundhed og retsvæsen 2012:3</i> (Statistiske Efterretninger).
<i>Næste offentliggørelse</i>	<i>Børnepasning mv. efteråret 2014</i> udkommer marts 2015 i <i>Nyt fra Danmarks Statistik</i> , på www.statistikbanken.dk samt i serien <i>Sociale forhold, sundhed og retsvæsen</i> april 2015 (Statistiske Efterretninger).
<i>Henvendelse</i>	Bo Møller, tlf. 39 17 31 04, bom@dst.dk

Kilder og metoder

<i>Læs mere i kvalitetsdeklarationen</i>	På www.dst.dk/kvalitetsdeklaration/101399 er der en mere omfattende beskrivelse af kilder og metoder.
<i>Personaleopgørelsen</i>	Personaleopgørelsen bygger hovedsagelig på de kommunale lønsystemer. Personalet omfatter alle ansatte i institutionen på tællingstidspunktet. I forbindelse med fx barselsorlov indgår både personen på barsel og en eventuel vikar. Omvendt indgår midlertidigt ledige stillinger ikke. Det faktiske personaletal er omregnet til fuldtidsansatte ved at dividere det faktiske timetal med en normal ugentlig arbejdstid på 37 timer. I det omfang, der er sæsonmæssige udsving i personalets størrelse, vil det beregnede årsværksforbrug ikke svare til det faktiske forbrug på årsbasis.
<i>Køns- og aldersfordeling</i>	Oplysningerne om køns- og aldersfordelingen af personalet i tabel 7 bygger på de oplysninger, der er indhentet via lønsystemerne, idet det antages, at fordelingen er den samme for personale i de institutioner, der ikke er omfattet af lønsystemerne, og hvor Danmarks Statistik derfor ikke har oplysninger om køn og alder.
<i>Ikke altid præcise opgørelser</i>	En forudsætning for, at der kan opgøres korrekte tal for personalet i en kommune er, at kommunen i sit lønsystem har benyttet de autoriserede kontonumre ved løn-udbetalingen. Desværre sker det ikke altid. Danmarks Statistik har forsøgt at rette op på fejlagtige konteringer - men det har ikke altid været muligt. Så tallene især på kommuneniveau må tages med visse forbehold. Specielt fordelingen af personalet i de 3 institutionstyper, vuggestuer, børnehaver og aldersintegrerede institutioner er præget af nogen usikkerhed, mens det samlede antal ansatte må anses for at være stort set korrekt.

<i>Indskrevne børn</i>	For opgørelsen af antallet af indskrevne børn er for den overvejende dels vedkommende benyttet oplysninger fra de kommunale systemer til opkrævning af forældrebetaling.
<i>Elektronisk indberetning suppleres af skemaer</i>	For såvel de indskrevne børn som for personalet gælder, at nogle institutioner ikke er dækket af den kommunale lønanvisning og/eller af den kommunale opkrævning af forældrebetalingen. I disse tilfælde er oplysningerne indhentet på indberetnings-skemaer fra hver enkelt institution.
<i>Mulige mangler i systemet</i>	I øvrigt er en forudsætning for at kunne beregne korrekte tal, at Danmarks Statistik har kendskab til præcis hvilke institutioner, der hører til hver enkelt kommune, og om institutionerne er omfattet af de kommunale lønsystemer eller ej. Hertil bistår kommunerne, idet de inden tællingen skal oplyse, om der er kommet nye institutioner til siden sidste tælling, eller om institutioner er blevet nedlagt eller ændret. Det kan dog ikke afvises, at der kan eksistere daginstitutioner, som Danmarks Statistik ikke har fået oplysninger om, ligesom der kan være fejl i klassificeringen af institutioner mv.
<i>Kun ordninger efter dagpasningsloven samt SFO skal indgå</i>	Det er kun dagpasningsordninger efter dagpasningsloven og skolefritidsordninger/heldagsskoler, der skal indgå i statistikken. Danmarks Statistik har dog på kommunernes indberetning om, hvilke institutioner der hører til kommunen, kunnet finde nogle, der ikke burde være medtaget, fordi de drives efter den sociale servicelov eller andre love. Men om alle institutioner, der ikke burde indgå, faktisk er fjernet, vides ikke.
<i>Supplerende oplysninger</i>	Ud over oplysninger om de forskellige institutioner indgår en række supplerende oplysninger, der bygger på blanketindberetninger fra kommunerne.

SOCIALE FORHOLD, SUNDHED OG RETSVÆSEN 2014:2

Statistiske Efterretninger

ISSN, 1601-0973

www.dst.dk/efterretninger

Salg: www.dst.dk/boghandel eller Tlf.: 43 22 73 00

Abonnement for 2014: 740 kr. som pdf.

Løssalg: 75 kr. + ekspeditionsgebyr

© Danmarks Statistik, Sejrøgade 11, 2100 København Ø

Signaturforklaring:

- Nul

0 Mindre end 0,5 af den anvendte enhed

0,0 Mindre end 0,05 af den anvendte enhed

• Tal kan efter sagens natur ikke forekomme

.. For usikker til at kunne angives eller diskretionshensyn

... Oplysning foreligger ikke

* Foreløbige eller anslåede tal

— | Vandret eller lodret streg markerer databrud i en tidsserie.

Oplysningerne fra før og efter databruddet er ikke fuldt sammenlignelige.

Som følge af afrunding kan summen af tallene i tabellerne afvige fra totalen.