

ARBEJDSMARKED

2014:3 • 10. april 2014

Arbejdsløsheden 2013

Resumé: For 2013 er bruttoledigheden blevet opgjort til 153.000 personer omregnet til fuld tid, svarende til 5,8 pct. af arbejdsstyrken, hvilket er et fald i forhold til 2012 på 8.400 personer eller 5,2 pct.. Siden 2008 er ledigheden imidlertid steget med 79.800, svarende til mere end en fordobling. Antallet af personer, som var berørt af ledighed i 2013 var på 427.100.

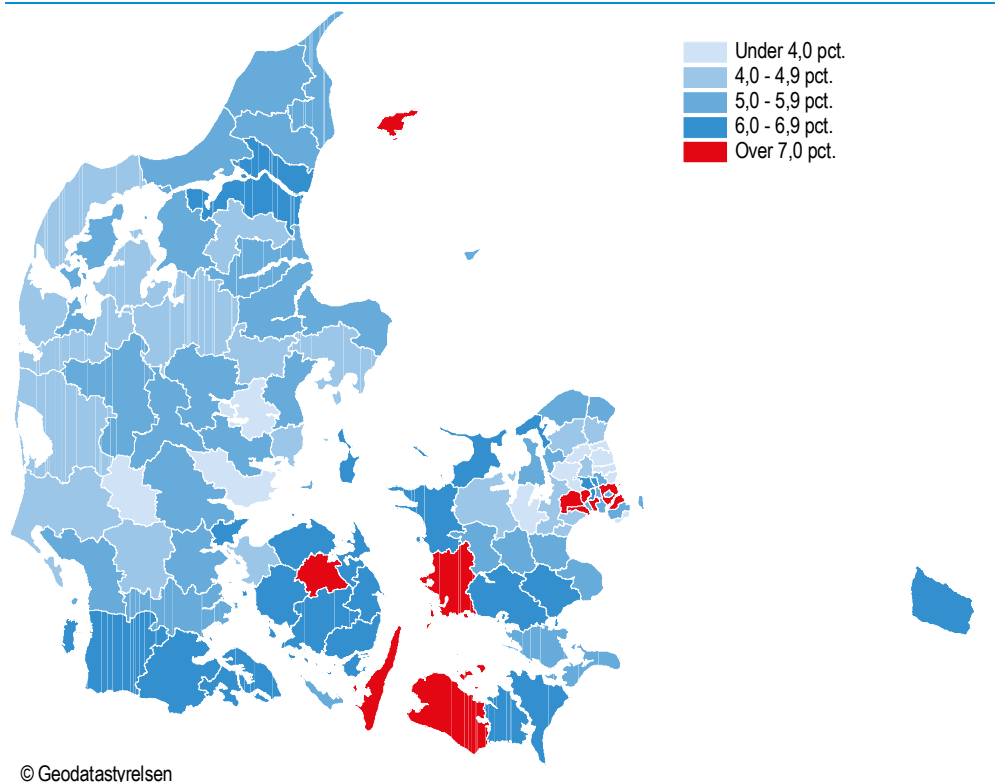
Kort om statistikken: Formålet med statistikken er, at belyse den årlige udvikling og struktur i den registerbaserede bruttoledighed. Statistikken omfatter ledige personer, der enten er dag-pengeberettigede eller jobklare kontanthjælpsmodtagere, hvad enten de er aktiverede eller ej.

Ledigheden er højest i Ishøj og lavest i Allerød

I Ishøj er mere end hver tiende ledig

I 2013 var bruttoledigheden højest i Ishøj (10,9 pct. af arbejdsstyrken), Lolland (8,8 pct.), Læsø (8,3 pct.), Albertslund (8,2 pct.) og Brøndby (7,8 pct.). Lavest var ledigheden i Allerød (2,6 pct.), Hørsholm (3,2 pct.), Skanderborg (3,3 pct.), Rudersdal (3,4 pct.) og Lejre (3,5 pct.).

Figur 1. Bruttoledige fordelt på kommuner i pct. af arbejdsstyrken. 2013



Faldende ledighed i 2013 Fra 2008 til 2010 steg det samlede ledighedsniveau eksplosivt med 90.400 fuldtidspersoner, svarende til en stigning på 123 pct. Ledighedsprocenten steg tilsvarende fra 2,7 pct. til 6,1 pct. i perioden 2008 til 2010. Ledigheden er efter at have været stort set uændret i 2010, 2011 og 2012 faldet med 8.400 i 2013 til 153.000. Tilsvarende er ledighedsprocenten faldet fra 6,1 pct. til 5,8 pct. af arbejdsstyrken fra 2012 til 2013.

Over 20.000 færre ledige dagpengemodtagere Bruttoledigheden består af de nettoledige og de aktiverede, der er jobklare. Fra 2012 til 2013 er antallet af nettoledige faldet med 1.200 og antallet af aktiverede personer, der vurderes jobklare, er faldet med 7.200. Samtidig er antallet af bruttoledige dagpengemodtagere faldet med hele 20.800, mens antallet af bruttoledige kontanthjælpsmodtagere er steget med 12.300; det skal ses i sammenhæng med, at man fra og med januar 2013 kun kunne modtage dagpenge i sammenlagt to år mod tidligere fire år.

Stigende ledighed for de 25-29-årige Ledighedsprocenten er steget med 0,3 procentpoint for de 25-29-årige til 9,7 pct., imens den er faldet for alle øvrige aldersgrupper fra 2012 til 2013. Ledigheden er dermed fortsat højest for de 25-29-årige, i mens den er lavest for de 16-24-årige og de 60-64-årige med 4,5 pct.

Oversigtstabel 1. Fuldtidsledige, fordelt efter ydelsestype, køn, alder og område.

	Bruttoledige						Ledighedsprocenter					
	2008	2009	2010	2011	2012	2013	2008	2009	2010	2011	2012	2013
Bruttoledige	73 222	130 376	163 599	159 520	161 464	153 030	2,7	4,8	6,1	6,0	6,1	5,8
<i>Nettoledige</i>	51 211	98 213	113 839	108 392	118 722	117 482	1,9	3,6	4,3	4,1	4,5	4,4
Dagpengemodtagere	39 846	83 201	96 368	89 589	98 128	87 240	•	•	•	•	•	•
Kontanthjælpsmodtagere	11 365	15 012	17 471	18 803	20 594	30 242	•	•	•	•	•	•
<i>Aktiverede</i>	22 010	32 164	49 760	51 129	42 742	35 548	•	•	•	•	•	•
Dagpengemodtagere	13 545	18 706	34 184	38 071	30 523	20 649	•	•	•	•	•	•
Kontanthjælpsmodtagere	8 465	13 458	15 576	13 058	12 219	14 899	•	•	•	•	•	•
Mænd	35 029	76 809	96 483	86 029	83 803	78 893	2,5	5,5	7,0	6,3	6,1	5,8
Kvinder	38 193	53 567	67 116	73 492	77 661	74 137	2,9	4,1	5,2	5,7	6,1	5,8
16-24 år	7 194	14 801	17 566	16 637	16 684	16 199	1,9	4,0	4,8	4,6	4,6	4,5
25-29 år	9 129	17 153	21 342	21 178	22 154	22 863	3,7	7,1	9,1	9,0	9,4	9,7
30-34 år	10 710	17 803	21 833	21 224	21 414	20 242	3,4	5,9	7,6	7,7	7,9	7,5
35-39 år	10 019	17 192	21 353	20 513	20 113	18 838	3,0	5,1	6,4	6,2	6,3	5,9
40-44 år	9 544	16 723	20 527	19 083	18 777	17 781	2,6	4,7	5,9	5,7	5,6	5,3
45-49 år	7 508	14 794	19 431	19 434	19 577	18 388	2,3	4,4	5,6	5,4	5,4	5,1
50-54 år	6 593	12 748	16 778	16 321	16 570	16 078	2,2	4,2	5,5	5,3	5,3	5,2
55-59 år	8 310	13 461	17 369	17 523	17 858	15 043	2,9	4,8	6,2	6,2	6,3	5,3
60-64 år	4 216	5 700	7 398	7 607	8 317	7 599	2,4	3,3	4,3	4,5	4,9	4,5
Byen København	15 021	21 540	26 539	26 731	27 579	26 963	4,2	5,9	7,2	7,1	7,2	7,1
Københavns Omegn	6 036	10 210	13 732	14 204	14 828	14 843	2,4	4,1	5,6	5,8	6,0	6,0
Nordsjælland	3 894	7 262	9 549	9 619	9 629	9 290	1,8	3,4	4,5	4,6	4,6	4,5
Bornholm	1 138	1 359	1 460	1 300	1 284	1 175	6,0	7,4	8,1	7,3	7,4	6,8
Østsjælland	2 268	4 233	5 647	5 589	5 660	5 332	1,9	3,6	4,9	4,9	5,0	4,7
Vest- og Sydsjælland	8 201	14 084	18 119	17 839	17 768	16 343	2,9	5,2	6,8	6,8	6,9	6,3
Fyn	7 144	12 322	15 565	15 750	16 041	14 422	3,1	5,5	7,0	7,2	7,4	6,6
Sydjylland	6 895	14 960	19 437	18 165	18 740	17 950	2,0	4,4	5,8	5,4	5,7	5,4
Østjylland	9 210	18 314	22 619	21 511	21 978	20 999	2,2	4,5	5,6	5,3	5,5	5,2
Vestjylland	3 931	9 632	11 710	10 852	10 582	9 653	1,8	4,6	5,7	5,3	5,3	4,8
Nordjylland	9 045	15 751	18 309	17 067	16 485	15 132	3,2	5,7	6,7	6,3	6,1	5,6

Anm.: Ledighedsprocenten udregnes i forhold til den registerbaserede arbejdsstyrke for de 16-64-årige, der senest er opgjort ultimo november 2012.

Flest ledige i Byen København

Ledigheden faldt i samtlige landsdele med undtagelse af Københavns Omegn, hvor ledigheden var uændret. Det største fald i ledigheden var på Fyn, hvor ledigheden faldt med 0,8 procentpoint til 6,6 pct. Ledigheden var højest i Byen København med 7,1 pct. og lavest i Nordsjælland med 4,5 pct.

Fra 2008 til 2010 kom der flere og længere ledighedsforløb

Stigningen i ledigheden fra 2008 til 2010 skyldtes dels, at antallet af ledighedsberørte i løbet af året steg med 146.700, svarende til en stigning på 52 pct., og dels at den gennemsnitlige årsledighedsgrad steg med 12,2 procentpoints, svarende til en stigning på 47 pct. Faldet i ledigheden fra 2012 til 2013 skyldes primært at den gennemsnitlige årsledighedsgrad er faldet med 1,8 procentpoints, svarende til et fald på 5 pct.

Den gennemsnitlige varighed var 19 uger i 2013

Den gennemsnitlige årsledighedsgrad er steget fra 0,259 i 2008 til 0,381 i 2010 for så igen at falde til 0,358 i 2013. En gennemsnitlig årsledighedsgrad på 0,358 betyder, at de ledighedsberørte i gennemsnit var ledige i 19 (0,358 x 52) uger i 2013. I 2008 var de ledighedsberørte i gennemsnit ledige i 13 uger.

Oversigtstabel 2.

Bruttoledige, fordelt efter ledighedsgrad

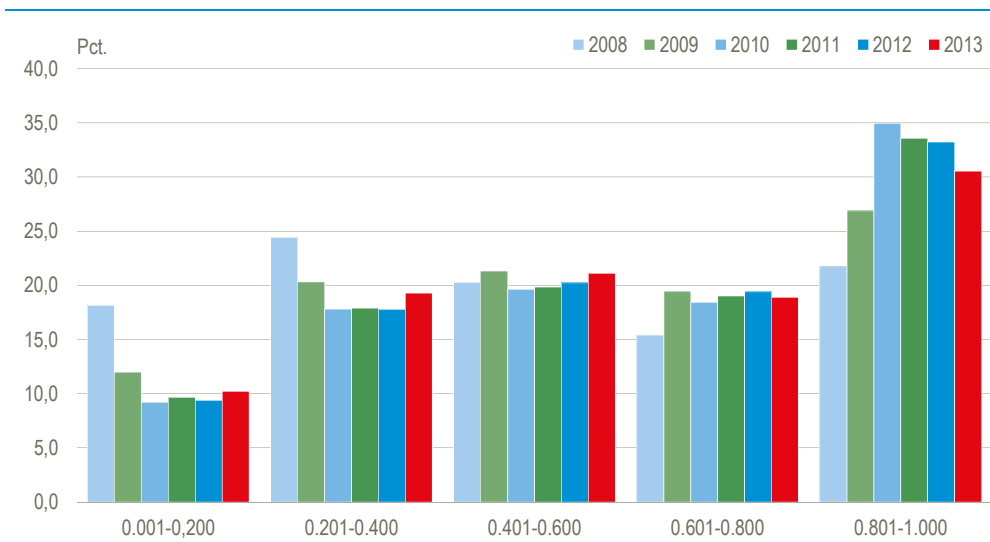
	Ledighedsgrad i årene					Fuldtids-ledige i alt	Fuldtids-ledige i pct.	Gnsntl. ledighedsgrad	Antal personer i alt
	0,001 -0,200	0,201 -0,400	0,401 -0,600	0,601 -0,800	0,801 1,000				
2008	13 271	17 858	14 844	11 295	15 954	73 222	2,7	0,259	282 786
2009	15 642	26 503	27 795	25 386	35 050	130 376	4,8	0,331	393 504
2010	15 063	29 117	32 099	30 120	57 199	163 599	6,1	0,381	429 487
2011	15 412	28 560	31 675	30 356	53 517	159 520	6,0	0,376	423 709
2012	15 100	28 695	32 670	31 313	53 686	161 464	6,1	0,376	429 258
2013	15 639	29 509	32 278	28 877	46 728	153 030	5,8	0,358	427 118
	pct.								
2008	18,1	24,4	20,3	15,4	21,8	100,0	•	•	•
2009	12,0	20,3	21,3	19,5	26,9	100,0	•	•	•
2010	9,2	17,8	19,6	18,4	35,0	100,0	•	•	•
2011	9,7	17,9	19,9	19,0	33,5	100,0	•	•	•
2012	9,4	17,8	20,2	19,4	33,2	100,0	•	•	•
2013	10,2	19,3	21,1	18,9	30,5	100,0	•	•	•

Fald i andelen af personer med langvarig ledighed

Fra 2008 til 2010 kom der overordnet set relativt færre ledige med korte ledighedsforløb, og relativt flere med længerevarende ledighedsforløb. Siden 2010 er der dog igen kommet relativt flere ledige med korte ledighedsforløb og færre med lange, dog langt fra niveauet i 2008.

Figur 2.

Den samlede bruttoledighed fordelt efter personernes årsledighedsgrad. 2007-2013



Svag stigende andel af ledige med anden oprindelse end dansk I 2013 var der 29.500 ledige personer med anden oprindelse end dansk omregnet til fuld tid. I forhold til 2012 er der tale om en stigning på 1,6 pct. Det betyder, at personer med anden oprindelse end dansk, nu står for 19,3 pct. af den samlede ledighed.

Oversigtstabel 3 **Bruttoledige fordelt på oprindelsesland. 2012 og 2013**

	2012		2013	
	Fuldtidsledige i alt	Fuldtidsledige i pct.	Fuldtidsledige i alt	Fuldtidsledige i pct.
I alt	161 464	100,0	153 030	100,0
Dansk oprindelse	132 792	82,2	123 504	80,7
Udenlandsk oprindelse i alt	28 648	17,7	29 506	19,3
Vestlige lande	7 580	4,7	8 391	5,5
Ikke-vestlige lande	21 067	13,0	21 115	13,8

Flest ledige fra Tyrkiet Hovedparten (72 pct.) af de ledige med anden oprindelse end dansk stammer fra ikke-vestlige lande, og de stammer primært fra Tyrkiet, Irak og Pakistan. De ledige personer med anden oprindelse end dansk der stammer fra EU 28-lande udgør 28 pct. af den samlede ledighed for personer med anden oprindelse end dansk. 25 pct. af de ledige personer med anden oprindelse end dansk der stammer fra EU 28-lande kommer fra Polen, se tabel 5 på side 11.

Baggrundsoplysninger

Mere information www.dst.dk/stattabel/368.

Seneste offentliggørelse *Arbejdsløsheden 2012. Foreløbig opgørelse* udkom 7. februar 2013 i serien *Arbejdsmarked 2013:1* (Statistiske Efterretninger).

Næste offentliggørelse *Arbejdsløsheden 2014*. udkommer 16. april 2015 i serien *Arbejdsmarked* (Statistiske Efterretninger).

Henvendelse Carsten Nielsen, tlf. 39 17 32 45, can@dst.dk
Mikkel Zimmermann, tlf. 39 17 30 43, mzi@dst.dk

Kilder og metoder

<i>Læs mere i kvalitetsdeklarationerne</i>	På www.dst.dk/kvalitetsdeklaration/852 findes yderligere information om arbejdsløsheds-statistikken.
<i>Statistikens formål</i>	Formålet med statistikken er, at belyse udviklingen og strukturen i den danske befolknings registerbaserede ledighed.
<i>Metodeændring i 2008 samt øget fokus på begrebet bruttoledige fra og med december 2010</i>	Danmarks statistik har siden 1979 udarbejdet og offentliggjort statistik over den registrerede ledighed i Danmark. For at undgå for mange databrud har statistikken grundlæggende set været uændret siden 1979. I 2008 er der imidlertid lavet en større metodeændring i forbindelse med opgørelsen af ledigheden. Metodeændringen har dels betydet, at det bagvedliggende datagrundlag er blevet ændret, og dels er der sket ændringer i ledighedsbegrebet, således at det danske ledighedsbegreb er i bedre overensstemmelse med ILO's (FN's internationale arbejdsorganisation) definition af ledighed. Fra og med offentliggørelsen af den registrerede ledighed for december 2010 er hovedfokus formidlingsmæssigt flyttet fra nettoledigheden til bruttoledigheden, hvor bruttoledigheden defineres som summen af de nettoledige og de aktiverede personer der samtidig vurderes at være jobklar, dvs. dem med matchkategori 1.
<i>Kilder til den registerbaserede ledighedsstatistik</i>	Kilderne til ledighedsstatistikken er registerdata, der leveres fra Arbejdsmarkedsstyrelsen (AMS). AMS leverer data vedrørende de ledige kontanthjælpsmodtagere på baggrund af en opgørelsesmetode, der tager udgangspunkt i oplysninger om personernes matchkategori, og om der er foretaget en udbetaling af kontant- og starthjælp. Dagpengemodtagerne opgøres på baggrund af Register for ArbejdsMarked (RAM), som bl.a. indeholder antallet af dagpengemodtagere samt de udbetalte g-dage. Endelig leveres de aktiverede, der samtidig vurderes at være jobklar, dels i form af AMS's såkaldte bestandsstatistik over de dagpengeberettigede samt dels i form af et udtræk over de aktiverede jobklare kontanthjælpshjælpsmodtagere. Samtlige data leveres på individniveau.
<i>Referencetid</i>	Kilderne til den registerbaserede ledighedsstatistik opdateres månedligt og opdateringen følger dagpengemånederne, der normalt slutter den næstsidste søndag i kalendermåneden og begynder tilsvarende tidligere. En dagpengemåned består af præcis 4 eller 5 uger. Ledighedsoplysningerne refererer til de enkelte uger i dagpengeperioden, mens personoplysningerne refererer til den sidste dag i dagpengeperioden.
<i>Sammenhæng mellem den registerbaserede ledighedsstatistik og ILO's definition af ledighed</i>	Den registerbaserede ledighedsstatistik udarbejdes for så vidt muligt i overensstemmelse med ILO's (FN's internationale arbejdsorganisation) definition af ledighed. Ifølge denne definition skal en person, for at være ledig, opfylde følgende tre betingelser: <ol style="list-style-type: none"> 1. Være uden arbejde 2. Stå til rådighed for arbejdsmarkedet 3. Være aktivt arbejdssøgende. <p>Den registerbaserede ledighedsstatistik følger ikke fuldt ud ILO-betingelserne. De væsentligste afvigelser er, for det første at studerende, pensionister samt andre 'selvforsørgende' ikke kan blive registreret som ledige, da de hverken kan modtage dagpenge eller kontanthjælp. For det andet opgøres ledigheden som personernes samlede ledighedsvolumen (personernes ledighed omregnes til fuld tid), dvs. inklusiv ledigheden for de deltidsledige, der samtidig kan være deltidsbeskæftigede, mens ILO-definitionen foreskriver, at opgørelsen udelukkende skal ske på grundlag af de fuldt ledige personer.</p>

<i>Registrering af nettoledige dagpengemodtagere</i>	<p>Antallet af ledige dagpengemodtagere opgøres på baggrund af Arbejdsmarkedsstyrelsens Register for ArbejdsMarked (RAM). For hver person opgøres antallet af ledige timer i ugen på baggrund af oplysninger fra dagpengekortene. Ledige timer omfatter, dels timer for hvilke der udbetales dagpenge, og dels timer for hvilke der ikke udbetales dagpenge. Timer for hvilke der ikke udbetalte dagpenge er arbejdsgiverbetalte dage i starten af en ledighedsperiode (g-dage), og timer der ikke opfylder mindstemålet for udbetaling af dagpenge. De timer der ikke udbetales timer for indgår kun i det omfang, de fremgår af dagpengekortene. En undersøgelse viser, at de ikke-betalte ledige timer der er registreret via dagpengekortene svarer til ca. 3 pct. af de betalte timer.</p> <p>Fra og med januar 2010 har man kunnet fortsætte på dagpenge mens man var i aktivering. Disse dagpengemodtagere fjernes fra RAM-statistikken inden offentliggørelse af de månedlige nettoledighedstal for dagpengemodtagerne.</p> <p>Arbejdsmarkedsstyrelsens Register for ArbejdsMarked (RAM) omfatter personer i alderen 18-64 år. Dette skyldes, at RAM kun indeholder oplysninger om arbejdsløshedsforsikrede personer, og man skal være 18 år for at blive optaget i en a-kasse.</p>
<i>Registrering af nettoledige kontanthjælpsmodtagere</i>	<p>Ledige kontanthjælpsmodtagere opgøres af Arbejdsmarkedsstyrelsen. De ledige kontanthjælpsmodtagere indgår kun med de timer, hvor der er registreret ren ledighed. Opgørelsen dannes på baggrund af nedenstående principper:</p> <ol style="list-style-type: none"> 1. Udbetaling af kontanthjælp (el. lign.) danner grundlag for opgørelsen af kontanthjælpsledige. Jobcentrenes matchkategorisering af kontanthjælpsmodtagerne danner grundlag for arbejdsmarkedsparathed. 2. Gruppen af arbejdsmarkedsparate er afgrænset til personer, der har match-kategori 1, dvs. de der er jobklare. 3. Kontanthjælpsledige med <i>midlertidig fritagelse for rådighed</i> indgår ikke i op-gørelsen af kontanthjælpsledige. 4. På baggrund af jobcentrenes indberetning om aktivering beregnes en aktiveringsgrad for kommunalt aktiverede opgjort på timebasis. De timer kontanthjælpsmodtageren er aktiverede indgår ikke i den samlede nettoredighed for kontanthjælpsmodtagerne.
<i>Registrering af de aktiverede dagpengeberettigede</i>	<p>Aktiverede dagpengeberettigede personer indgår i bruttoledigheden. Denne delmængde af de bruttoledige leveres i et særskilt månedligt udtræk fra Arbejdsmarkedsstyrelsens 'bestandsstatistik'. Fra udtrækket anvendes felterne: Personnummer, aktiverede timer pr. uge samt start- og slutdato for de enkelte aktiveringsforløb.</p>
<i>Registrering af de aktiverede kontanthjælpsberettigede</i>	<p>Aktiverede kontanthjælpsberettigede personer, der samtidig vurderes at være jobklare og som ikke har en midlertidig fritagelse for rådighed, indgår i bruttoledigheden. Denne delmængde af de bruttoledige leveres i et særskilt månedligt udtræk fra Arbejdsmarkedsstyrelsen. Fra udtrækket anvendes felterne: Personnummer, aktiverede timer pr. uge samt start- og slutdato for de enkelte aktiveringsforløb.</p>
<i>Ny statistik over offentligt forsørgede, 16-64-årige</i>	<p>I forbindelse med revisionen af ledighedsbegrebet i 2008 er den tidligere AMFORA-statistik blevet erstattet af den kvartalsvise og årlige statistik over <i>Offentligt forsørgede, 16-64-årige</i>. Statistikken indeholder de registrerede fuldtidsledige, fuldtidsdeltagere i forskellige aktiveringsforanstaltninger samt øvrige modtagere af forsørgerydelser. I 2009 er statistikken udvidet med førtidspension, efterløn samt syge- og barselsdagpenge. Fordelen er, at statistikken nu indeholder indbyrdes konsistente (og dermed overlapsbehandlede) individdata, hvilket betyder, at den enkelte person samlet set højest kan optræde med en deltagelsesgrad på 100 pct. når der summeres over den enkeltes timer/deltagelsesgrader i henholdsvis ledighed, aktivering og på de øvrige ydelser.</p>

Begreber og definitioner i statistikken

<i>Bruttoledigheden</i>	Bruttoledigheden er blevet indført som nyt ledighedsbegreb i løbet af 2010. Fra og med årsskiftet 2010/2011 har den registrerede ledighedsstatistik formidlingsmæssigt skiftet hovedfokus fra nettoledigheden til bruttoledigheden. Bruttoledigheden defineres som summen af de nettoledige og de aktiverede personer der samtidig vurderes at være jobklar dvs. dem med matchkategori 1. Bruttoledighedsserien er blevet ført tilbage til og med matchkategoriseringens indførelse i januar 2007.
<i>Ledighedsgraden</i>	Ved opgørelse af den registrerede bruttoledighed beregnes for hver person en ledighedsgrad. Denne beregnes som antallet af ledige timer sat i forhold til en normal arbejdsuge på 37 timer, uanset som personen er heltids- eller deltidsforsikrede. Ledighedsgraden vil altid ligge mellem 0 og 1. Ledighedsgraden er med andre ord udtryk for den enkelte persons gennemsnitlige ledighed i en given periode, hvor en ledighedsgrad på 1 betegner en fuldt ledig periode.
<i>Antal personer der, i kortere eller længere tid, har været ledige</i>	Antal personer der, i kortere eller længere tid, inden for en given periode, har været ledige, er defineret som antallet af personer med en ledighedsgrad større end nul for den pågældende periode.
<i>Antal fuldtidsledige</i>	Antal fuldtidsledige fås ved at summere ledighedsgraderne for de personer, der har været ledige i perioden. Antal fuldtidsledige i måneds-, kvartals- og årsperioder beregnes ved at summere henholdsvis måneds-, kvartals- og årsledighedsgraderne for de personer, der har været ledige i løbet af den pågældende periode. Begrebet fuldtidsledige er det overordnede begreb for den registerbaserede ledighedsstatistik. Det er f.eks. udviklingen i antallet af fuldtidsledige der trækker overskrifter hver måned, ligesom det er hovedbegrebet i statistikbanktabellerne.

Tabel 1. Fuldtidsledige, der i kortere eller længere tid har været ledige, fordelt efter ydelse, køn, alder, landsdele og ledighedsgrad. Året 2013

	Ledighedsgrad i året					Fuldtids- ledige i alt	Fuldtids- ledige i pct.	Gnsntl. ledig- heds- grad	Antal per- soner i alt
	0,001- 0,200	0,201- 0,400	0,401- 0,600	0,601- 0,800	0,801- 1,000				
	fuldtidsledige								
Bruttoledige	15 639	29 509	32 278	28 877	46 728	153 030	5,8	0,358	427 118
Nettoledige	18 189	31 564	29 707	24 365	13 658	117 482	..	0,281	418 523
Dagpengemodtagere	14 869	26 874	22 931	15 803	6 762	87 240	..	0,265	329 596
Kontanthjælpsmodtagere	5 337	7 302	7 307	6 418	3 879	30 242	..	0,259	116 688
Aktiverede	11 941	10 508	7 722	3 738	1 639	35 548	..	0,154	230 622
Dagpengemodtagere	8 384	5 738	4 137	1 646	744	20 649	..	0,129	159 640
Kontanthjælpsmodtagere	4 117	4 769	3 296	1 899	816	14 899	..	0,183	81 402
Mænd	8 047	15 188	16 050	14 542	25 067	78 893	5,8	0,361	218 526
Kvinder	7 592	14 321	16 227	14 337	21 660	74 137	5,8	0,355	208 596
16-24 år	2 875	4 492	4 040	2 391	2 401	16 199	4,5	0,266	60 911
25-29 år	2 872	5 017	5 453	4 200	5 321	22 863	9,7	0,323	70 892
30-34 år	1 964	3 757	4 332	3 930	6 259	20 242	7,5	0,366	55 288
35-39 år	1 696	3 262	3 814	3 647	6 418	18 838	5,9	0,383	49 202
40-44 år	1 501	3 053	3 540	3 417	6 269	17 781	5,3	0,389	45 655
45-49 år	1 500	3 074	3 521	3 595	6 696	18 388	5,1	0,398	46 227
50-54 år	1 283	2 705	3 098	3 187	5 805	16 078	5,2	0,400	40 183
55-59 år	1 226	2 648	2 957	3 061	5 151	15 043	5,3	0,395	38 038
60-64 år	720	1 501	1 523	1 449	2 405	7 599	4,5	0,367	20 726
Byen København	2 285	4 427	5 302	5 318	9 630	26 963	7,1	0,397	67 885
Københavns Omegn	1 263	2 486	2 980	2 945	5 168	14 843	6,0	0,393	37 806
Nordsjælland	896	1 672	1 906	1 757	3 057	9 290	4,5	0,372	25 006
Bornholm	121	268	261	218	308	1 175	6,8	0,357	3 295
Østsjælland	541	983	1 132	1 036	1 639	5 332	4,7	0,363	14 680
Vest- og Sydsjælland	1 690	3 213	3 434	3 065	4 942	16 343	6,3	0,355	45 973
Fyn	1 463	2 807	3 053	2 709	4 389	14 422	6,6	0,358	40 280
Sydjylland	1 949	3 587	3 801	3 370	5 243	17 950	5,4	0,346	51 941
Østjylland	2 266	4 216	4 535	3 860	6 122	20 999	5,2	0,348	60 281
Vestjylland	1 184	2 122	2 142	1 779	2 425	9 653	4,8	0,322	29 933
Nordjylland	1 784	3 436	3 468	2 691	3 752	15 132	5,6	0,327	46 205

Tabel 2. Fuldtidsledige, der i kortere eller længere tid har været ledige, procentvis fordelt efter ydelse, køn, alder, landsdele og ledighedsgrad. Året 2013

	Ledighedsgrad i året					Fuldtids- ledige i alt	Fuldtids- ledige i pct.	Gnsntl. ledig- heds- grad	Antal per- soner i alt
	0,001- 0,200	0,201- 0,400	0,401- 0,600	0,601- 0,800	0,801- 1,000				
	pct.								
Bruttoledige	10,2	19,3	21,1	18,9	30,5	153 030	5,8	0,358	427 118
Nettoledige	15,5	26,9	25,3	20,7	11,6	117 482	..	0,281	418 523
Dagpengemodtagere	17,0	30,8	26,3	18,1	7,8	87 240	..	0,265	329 596
Kontanthjælpsmodtagere	17,6	24,1	24,2	21,2	12,8	30 242	..	0,259	116 688
Aktiverede	33,6	29,6	21,7	10,5	4,6	35 548	..	0,154	230 622
Dagpengemodtagere	40,6	27,8	20,0	8,0	3,6	20 649	..	0,129	159 640
Kontanthjælpsmodtagere	27,6	32,0	22,1	12,7	5,5	14 899	..	0,183	81 402
Mænd	10,2	19,3	20,3	18,4	31,8	78 893	5,8	0,361	218 526
Kvinder	10,2	19,3	21,9	19,3	29,2	74 137	5,8	0,355	208 596
16-24 år	17,7	27,7	24,9	14,8	14,8	16 199	4,5	0,266	60 911
25-29 år	12,6	21,9	23,9	18,4	23,3	22 863	9,7	0,323	70 892
30-34 år	9,7	18,6	21,4	19,4	30,9	20 242	7,5	0,366	55 288
35-39 år	9,0	17,3	20,2	19,4	34,1	18 838	5,9	0,383	49 202
40-44 år	8,4	17,2	19,9	19,2	35,3	17 781	5,3	0,389	45 655
45-49 år	8,2	16,7	19,1	19,6	36,4	18 388	5,1	0,398	46 227
50-54 år	8,0	16,8	19,3	19,8	36,1	16 078	5,2	0,400	40 183
55-59 år	8,1	17,6	19,7	20,3	34,2	15 043	5,3	0,395	38 038
60-64 år	9,5	19,8	20,0	19,1	31,6	7 599	4,5	0,367	20 726
Byen København	8,5	16,4	19,7	19,7	35,7	26 963	7,1	0,397	67 885
Københavns Omegn	8,5	16,7	20,1	19,8	34,8	14 843	6,0	0,393	37 806
Nordsjælland	9,6	18,0	20,5	18,9	32,9	9 290	4,5	0,372	25 006
Bornholm	10,3	22,8	22,2	18,6	26,2	1 175	6,8	0,357	3 295
Østsjælland	10,1	18,4	21,2	19,4	30,7	5 332	4,7	0,363	14 680
Vest- og Sydsjælland	10,3	19,7	21,0	18,8	30,2	16 343	6,3	0,355	45 973
Fyn	10,1	19,5	21,2	18,8	30,4	14 422	6,6	0,358	40 280
Sydjylland	10,9	20,0	21,2	18,8	29,2	17 950	5,4	0,346	51 941
Østjylland	10,8	20,1	21,6	18,4	29,2	20 999	5,2	0,348	60 281
Vestjylland	12,3	22,0	22,2	18,4	25,1	9 653	4,8	0,322	29 933
Nordjylland	11,8	22,7	22,9	17,8	24,8	15 132	5,6	0,327	46 205

Tabel 3. Ledighedsberørte personer, der i kortere eller længere tid har været ledige, fordelt efter ydelse, køn, alder, landsdele og ledighedsgrad. Året 2013

	Ledighedsgrad i året					Antal personer i alt	Gnsntl. ledighedsgrad	Fuldtidsledige i alt	Fuldtidsledige i pct.
	0,001-0,200	0,201-0,400	0,401-0,600	0,601-0,800	0,801-1,000				
	personer								
Bruttoledige	167 488	101 209	65 624	41 584	51 213	427 118	0,358	153 030	5,8
Nettoledige	198 408	108 582	60 738	35 185	15 610	418 523	0,281	117 482	..
Dagpengemodtagere	159 125	92 598	47 163	22 906	7 804	329 596	0,265	87 240	..
Kontanthjælpsmodtagere	63 034	25 132	14 853	9 278	4 391	116 688	0,259	30 242	..
Aktiverede	170 378	37 010	15 897	5 470	1 867	230 622	0,154	35 548	..
Dagpengemodtagere	127 587	20 271	8 518	2 422	842	159 640	0,129	20 649	..
Kontanthjælpsmodtagere	54 089	16 808	6 807	2 765	933	81 402	0,183	14 899	..
Mænd	85 337	52 230	32 693	20 928	27 338	218 526	0,361	78 893	5,8
Kvinder	82 154	48 980	32 931	20 657	23 874	208 596	0,355	74 137	5,8
16-24 år	30 957	15 552	8 281	3 465	2 656	60 911	0,266	16 199	4,5
25-29 år	30 587	17 289	11 098	6 071	5 847	70 892	0,323	22 863	9,7
30-34 år	21 104	12 864	8 806	5 656	6 858	55 288	0,366	20 242	7,5
35-39 år	18 069	11 147	7 724	5 245	7 017	49 202	0,383	18 838	5,9
40-44 år	16 266	10 443	7 181	4 912	6 853	45 655	0,389	17 781	5,3
45-49 år	16 108	10 496	7 133	5 173	7 317	46 227	0,398	18 388	5,1
50-54 år	13 739	9 233	6 284	4 582	6 345	40 183	0,400	16 078	5,2
55-59 år	12 929	9 019	6 020	4 396	5 674	38 038	0,395	15 043	5,3
60-64 år	7 731	5 169	3 097	2 084	2 645	20 726	0,367	7 599	4,5
Byen København	23 776	15 188	10 743	7 636	10 542	67 885	0,397	26 963	7,1
Københavns Omegn	13 363	8 496	6 052	4 234	5 661	37 806	0,393	14 843	6,0
Nordsjælland	9 490	5 765	3 876	2 533	3 342	25 006	0,372	9 290	4,5
Bornholm	1 192	915	534	318	336	3 295	0,357	1 175	6,8
Østsjælland	5 719	3 377	2 303	1 486	1 795	14 680	0,363	5 332	4,7
Vest- og Sydsjælland	18 153	11 014	6 964	4 416	5 426	45 973	0,355	16 343	6,3
Fyn	15 781	9 585	6 208	3 898	4 808	40 280	0,358	14 422	6,6
Sydjylland	21 271	12 318	7 732	4 860	5 760	51 941	0,346	17 950	5,4
Østjylland	24 321	14 481	9 225	5 560	6 694	60 281	0,348	20 999	5,2
Vestjylland	13 051	7 283	4 366	2 565	2 668	29 933	0,322	9 653	4,8
Nordjylland	19 326	11 778	7 088	3 889	4 124	46 205	0,327	15 132	5,6

Tabel 4. Ledighedsberørte personer, der i kortere eller længere tid har været ledige, procentvis fordelt efter ydelse, køn, alder, landsdele og ledighedsgrad. Året 2013

	Ledighedsgrad i året					Antal personer i alt	Gnsntl. ledighedsgrad	Fuldtidsledige i alt	Fuldtidsledige i pct.
	0,001-0,200	0,201-0,400	0,401-0,600	0,601-0,800	0,801-1,000				
	pct.								
Bruttoledige	39,2	23,7	15,4	9,7	12,0	427 118	0,358	153 030	5,8
Nettoledige	47,4	25,9	14,5	8,4	3,7	418 523	0,281	117 482	..
Dagpengemodtagere	48,3	28,1	14,3	6,9	2,4	329 596	0,265	87 240	..
Kontanthjælpsmodtagere	54,0	21,5	12,7	8,0	3,8	116 688	0,259	30 242	..
Aktiverede	73,9	16,0	6,9	2,4	0,8	230 622	0,154	35 548	..
Dagpengemodtagere	79,9	12,7	5,3	1,5	0,5	159 640	0,129	20 649	..
Kontanthjælpsmodtagere	66,4	20,6	8,4	3,4	1,1	81 402	0,183	14 899	..
Mænd	39,1	23,9	15,0	9,6	12,5	218 526	0,361	78 893	5,8
Kvinder	39,4	23,5	15,8	9,9	11,4	208 596	0,355	74 137	5,8
16-24 år	50,8	25,5	13,6	5,7	4,4	60 911	0,266	16 199	4,5
25-29 år	43,1	24,4	15,7	8,6	8,2	70 892	0,323	22 863	9,7
30-34 år	38,2	23,3	15,9	10,2	12,4	55 288	0,366	20 242	7,5
35-39 år	36,7	22,7	15,7	10,7	14,3	49 202	0,383	18 838	5,9
40-44 år	35,6	22,9	15,7	10,8	15,0	45 655	0,389	17 781	5,3
45-49 år	34,8	22,7	15,4	11,2	15,8	46 227	0,398	18 388	5,1
50-54 år	34,2	23,0	15,6	11,4	15,8	40 183	0,400	16 078	5,2
55-59 år	34,0	23,7	15,8	11,6	14,9	38 038	0,395	15 043	5,3
60-64 år	37,3	24,9	14,9	10,1	12,8	20 726	0,367	7 599	4,5
Byen København	35,0	22,4	15,8	11,2	15,5	67 885	0,397	26 963	7,1
Københavns Omegn	35,3	22,5	16,0	11,2	15,0	37 806	0,393	14 843	6,0
Nordsjælland	38,0	23,1	15,5	10,1	13,4	25 006	0,372	9 290	4,5
Bornholm	36,2	27,8	16,2	9,7	10,2	3 295	0,357	1 175	6,8
Østsjælland	39,0	23,0	15,7	10,1	12,2	14 680	0,363	5 332	4,7
Vest- og Sydsjælland	39,5	24,0	15,1	9,6	11,8	45 973	0,355	16 343	6,3
Fyn	39,2	23,8	15,4	9,7	11,9	40 280	0,358	14 422	6,6
Sydjylland	41,0	23,7	14,9	9,4	11,1	51 941	0,346	17 950	5,4
Østjylland	40,3	24,0	15,3	9,2	11,1	60 281	0,348	20 999	5,2
Vestjylland	43,6	24,3	14,6	8,6	8,9	29 933	0,322	9 653	4,8
Nordjylland	41,8	25,5	15,3	8,4	8,9	46 205	0,327	15 132	5,6

Tabel 5. Bruttoledige, fordelt efter køn, herkomst og oprindelsesland. Året 2013

	Mænd			Kvinder			I alt		
	Indvandrere	Efterkommere	I alt	Indvandrere	Efterkommere	I alt	Indvandrere	Efterkommere	I alt
	-fuldtidsledige-								
I alt	12 950	1 895	78 893	12 890	1 770	74 137	25 841	3 665	153 030
Dansk oprindelse	-	-	64 030	-	-	59 473	-	-	123 504
Udl. oprindelse i alt¹	12 950	1 895	14 846	12 890	1 770	14 660	25 841	3 665	29 506
Vestlige lande²	3 907	238	4 145	4 034	212	4 246	7 941	450	8 391
Ikke-vestlige lande²	9 043	1 657	10 701	8 856	1 558	10 415	17 900	3 216	21 115
Uoplyst herkomst	-	-	17	-	-	3	-	-	20
EU 28-lande	3 439	193	3 632	3 474	174	3 648	6 913	367	7 280
Polen	879	51	930	1 071	45	1 116	1 950	96	2 046
Storbritannien	325	11	336	105	16	121	430	27	457
Sverige	162	27	189	233	23	255	395	49	444
Tyskland	440	49	489	386	40	426	826	89	915
Europa ekskl. EU 28	3 137	856	3 993	3 365	835	4 200	6 502	1 691	8 193
Bosnien-Herzegovina	451	2	453	413	4	417	864	7	870
Island	179	6	185	224	5	229	402	11	413
Jugoslavien (tidl.)	303	134	438	240	132	372	543	266	809
Norge	120	25	145	227	22	249	346	48	394
Tyrkiet	1 706	662	2 369	1 586	644	2 229	3 292	1 306	4 598
Afrika i alt	1 768	191	1 960	1 359	145	1 504	3 127	336	3 463
Marokko	223	123	345	205	89	293	427	211	639
Somalia	713	17	730	454	11	465	1 167	29	1 195
Nordamerika i alt	121	11	132	84	6	91	206	17	223
Syd- og Mellemerika i alt	246	13	259	346	10	356	592	23	615
Asien i alt	4 170	628	4 797	4 225	592	4 817	8 394	1 220	9 614
Afghanistan	441	6	447	297	4	301	738	11	748
Irak	792	15	807	597	18	615	1 390	32	1 422
Iran	530	27	557	343	18	361	873	46	919
Libanon	466	165	630	337	159	495	803	323	1 126
Pakistan	433	231	664	499	239	738	932	471	1 402
Sri Lanka	238	26	264	259	16	275	496	43	539
Thailand	78	4	82	490	7	497	568	11	579
Vietnam	329	42	370	360	33	393	688	75	763
Oceanien i alt	33	2	34	16	2	18	49	3	52
Statsløse	21	2	23	14	3	17	35	5	40
Uoplyst	15	0	16	7	3	10	22	4	26

¹ Udenlandsk oprindelse i alt, omfatter indvandrere og efterkommere fra alle lande uden for Danmarks grænser (ekskl. Grønland og Færøerne), inkl. indvandrere og efterkommere med uoplyst oprindelsesland.

² Vestlige lande: Alle 27 EU-lande, Andorra, Island, Liechtenstein, Monaco, Norge, San Marino, Schweiz, Vatikanstaten, Canada, USA, Australien og New Zealand. Ikke-vestlige lande: Alle øvrige lande.

Tabel 6. Bruttoledige, fordelt efter herkomst, køn og landsdel. Året 2013

	Indvandrere	Efterkommere	I alt
	fuldtidsledige		
Mænd og kvinder i alt	25 841	3 665	153 030
Byen København	6 942	1 161	26 963
Københavns Omegn	4 281	952	14 843
Nordsjælland	1 481	260	9 290
Bornholm	90	5	1 175
Østsjælland	862	177	5 332
Vest- og Sydsjælland	1 505	204	16 343
Fyn	1 920	200	14 422
Sydjylland	2 653	162	17 950
Østjylland	3 050	380	20 999
Vestjylland	1 125	63	9 653
Nordjylland	1 553	69	15 132
Mænd i alt	12 950	1 895	78 893
Byen København	3 560	589	13 968
Københavns Omegn	2 025	501	7 737
Nordsjælland	710	149	4 828
Bornholm	45	2	630
Østsjælland	420	87	2 688
Vest- og Sydsjælland	735	108	8 454
Fyn	1 018	104	7 729
Sydjylland	1 373	78	9 031
Østjylland	1 558	192	10 575
Vestjylland	540	27	4 815
Nordjylland	757	42	7 927
Kvinder i alt	12 890	1 770	74 137
Byen København	3 382	572	12 995
Københavns Omegn	2 256	451	7 106
Nordsjælland	771	111	4 463
Bornholm	44	3	546
Østsjælland	442	90	2 644
Vest- og Sydsjælland	770	95	7 889
Fyn	903	96	6 693
Sydjylland	1 281	84	8 919
Østjylland	1 492	188	10 424
Vestjylland	586	36	4 837
Nordjylland	796	27	7 205

ARBEJDSMARKED 2014:3

Statistiske Efterretninger

ISSN, 1601-085X

www.dst.dk/efterretninger

Salg: www.dst.dk/boghandel eller Tlf.: 43 22 73 00

Abonnement for 2014: 935 kr. som pdf.

Løssalg: 75 kr. + ekspeditionsgebyr

© Danmarks Statistik, Sejrøgade 11, 2100 København Ø

Signaturforklaring:

- Nul

0 Mindre end 0,5 af den anvendte enhed

0,0 Mindre end 0,05 af den anvendte enhed

• Tal kan efter sagens natur ikke forekomme

.. For usikker til at kunne angives eller diskretionshensyn

... Oplysning foreligger ikke

* Foreløbige eller anslåede tal

— | Vandret eller lodret streg markerer databrud i en tidsserie.

Oplysningerne fra før og efter databruddet er ikke fuldt sammenlignelige.

Som følge af afrundinger kan summen af tallene i tabellerne afvige fra totalen.