

# ARBEJDSMARKED

2013:1 • 7. februar 2013

## Arbejdsløsheden 2012. Foreløbig opgørelse

**Resumé:** For 2012 er bruttoledigheden blevet opgjort til 161.900 personer omregnet til fuld tid, svarende til 6,2 pct. af arbejdsstyrken, hvilket er uændret i forhold til 2011. Siden 2008 er ledigheden imidlertid steget med hele 87.600, svarende til mere end en fordobling. Antallet af personer, som var berørt af ledighed i 2012 var på 429.100, og er det højeste antal siden krisens begyndelse.

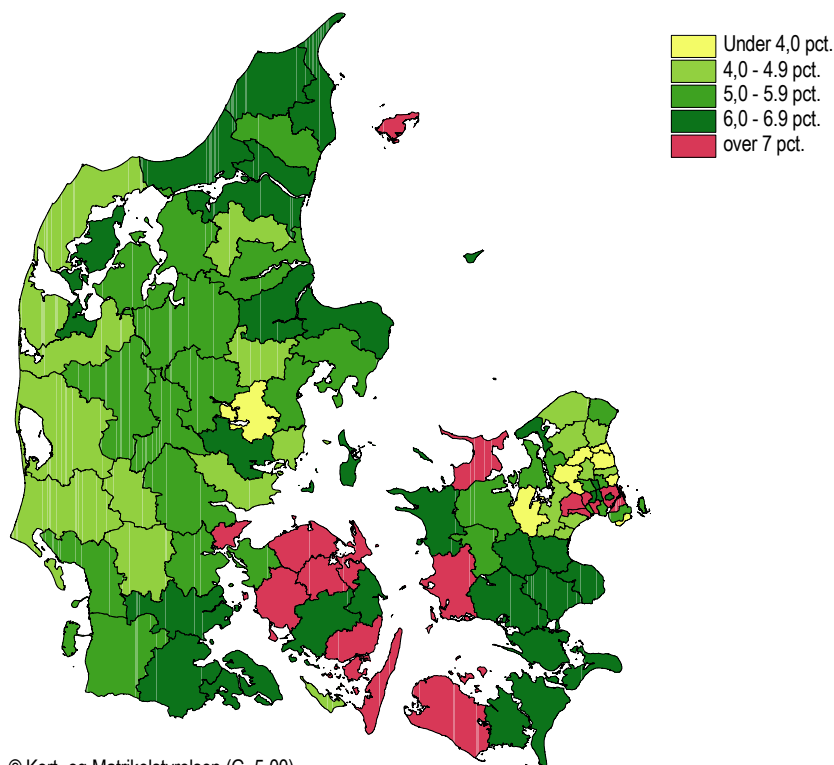
**Kort om statistikken:** Formålet med statistikken er, at belyse den årlige udvikling og struktur i den registerbaserede bruttoledighed. Statistikken omfatter ledige personer, der enten er dagpengeberettigede eller jobklare kontanthjælpsmodtagere, hvad enten de er aktiverede eller ej.

### Ledigheden er højest i Ishøj og lavest i Allerød

*I Ishøj er mere end hver tiende ledig*

De højeste ledighedsprocenter finder man i Ishøj, Lolland, Kerteminde, Albertslund og Slagelse med ledighedsprocenter på hhv. 10,9, 9,6, 8,8, 8,7, og 8,4 pct. af arbejdsstyrken. Omvendt findes de laveste ledighedsprocenter i Allerød, Hørsholm, Rudersdal, Dragør og Lejre med hhv. 2,9, 3,4, 3,6, 3,7, og 3,8 pct.

Figur 1. Bruttoledige fordelt på kommuner i pct. af arbejdsstyrken. 2012



Oversigtstabel 1. **Bruttoledige fordelt på oprindelsesland. 2011 og 2012**

	2011		2012	
	Fuldtidsledige i alt	Fuldtidsledige i pct.	Fuldtidsledige i alt	Fuldtidsledige i pct.
<b>I alt</b>	<b>161 930</b>	<b>100,0</b>	<b>161 945</b>	<b>100,0</b>
Dansk oprindelse	133 987	82,7	133 033	82,1
Udenlandsk oprindelse i alt	27 914	17,2	28 885	17,8
Vestlige lande	6 794	4,2	7 555	4,7
Ikke-vestlige lande	21 119	13,0	21 330	13,2

*Svag stigende andel af ledige med anden oprindelse end dansk*

I 2012 var der 28.900 ledige personer med anden oprindelse end dansk omregnet til fuld tid. I forhold til 2011 er der tale om en stigning på 3,5 pct. Det betyder, at personer med anden oprindelse end dansk, nu står for 17,8 pct. af den samlede ledighed.

*Flest ledige fra Tyrkiet*

Hovedparten (74 pct.) af de ledige med anden oprindelse end dansk stammer fra ikke-vestlige lande, og de stammer primært fra Tyrkiet, Irak og Pakistan. De ledige personer med anden oprindelse end dansk der stammer fra EU 27-lande udgør 22 pct. af den samlede ledighed for personer med anden oprindelse end dansk. 28 pct. af de ledige personer med anden oprindelse end dansk der stammer fra EU 27-lande kommer fra Polen, se tabel 5 på side 11.

Oversigtstabel 2. **Bruttoledige, fordelt efter ledighedsgrad**

	Ledighedsgrad i årene					Fuldtidsledige i alt	Fuldtidsledige i pct.	Gnsntl. ledighedsgrad	Antal personer i alt
	0,001 -0,200	0,201 -0,400	0,401 -0,600	0,601 -0,800	0,801 1,000				
2007	12 890	21 936	21 419	19 451	27 730	103 427	3,7	0,319	324 534
2008	13 040	18 343	14 609	12 136	16 264	74 392	2,7	0,267	278 710
2009	15 519	26 799	27 081	25 431	34 534	129 364	4,9	0,334	387 898
2010	15 193	29 178	30 376	31 233	57 970	163 949	6,3	0,384	426 866
2011	15 372	28 911	30 202	31 134	56 312	161 930	6,2	0,380	425 915
<b>2012</b>	<b>15 051</b>	<b>29 102</b>	<b>30 986</b>	<b>32 262</b>	<b>54 544</b>	<b>161 945</b>	<b>6,2</b>	<b>0,377</b>	<b>429 055</b>
	pct.								
2007	12,5	21,2	20,7	18,8	26,8	100,0	•	•	•
2008	17,5	24,7	19,6	16,3	21,9	100,0	•	•	•
2009	12,0	20,7	20,9	19,7	26,7	100,0	•	•	•
2010	9,3	17,8	18,5	19,1	35,4	100,0	•	•	•
2011	9,5	17,9	18,7	19,2	34,8	100,0	•	•	•
<b>2012</b>	<b>9,3</b>	<b>18,0</b>	<b>19,1</b>	<b>19,9</b>	<b>33,7</b>	<b>100,0</b>	<b>•</b>	<b>•</b>	<b>•</b>

Anm.: Af hensyn til sammenligneligheden er ledigheden for 2007-2011 her opgjort med samme opdateringsgrad som 2012 – dvs. på basis af indberetninger til og med december i hvert af årene. Desuden følger disse årsopgørelser de 12 dagpengemåneder, som er ca. 2 uger forskudt i forhold til kalenderåret.

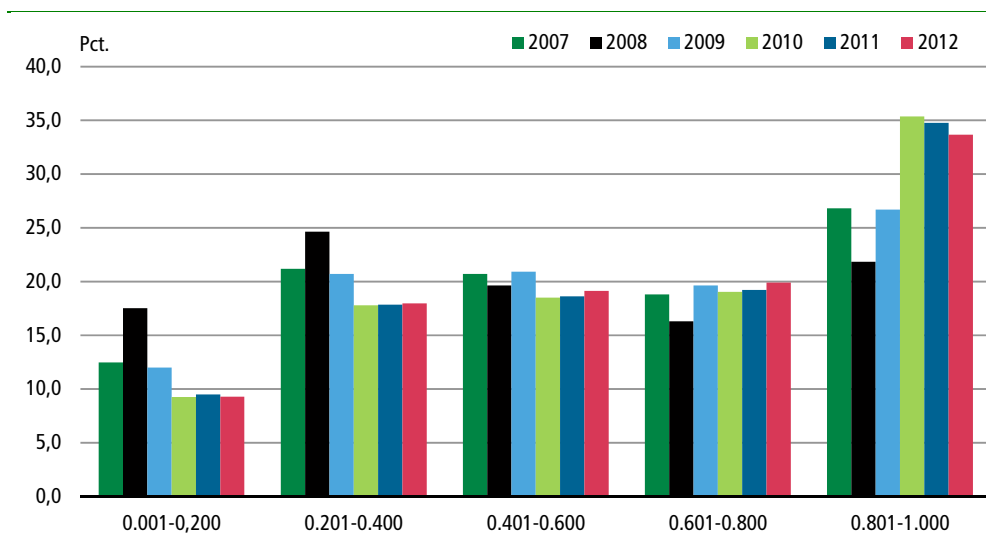
*Stort set uændret ledighedsniveau siden 2010*

Fra 2011 til 2012 har ledigheden været uændret og siden 2010 er ledigheden kun faldet med 2.000, svarende til et fald på 0,1 procentpoint. Mens det samlede ledighedsniveau således har været stort set uændret de seneste tre år har den gennemsnitlige ledighedsgrad været svagt faldende fra 0,384 i 2010 til 0,377 i 2012. Det betyder samtidig, at antallet af personer der har været fuldtidsledige i mindst 80 pct. af året er faldet med 3.400 siden 2010, svarende til 6 pct.

*Fra 2008 til 2010 kom der flere og længere ledighedsforløb*

Fra 2008 til 2010 steg det samlede ledighedsniveau eksplosivt med 89.600 fuldtids-personer, svarende til en stigning på 120 pct. Denne stigning skyldtes dels, at antallet af ledighedsberørte i løbet af året steg med 148.200, svarende til en stigning på 53 pct., og dels at den gennemsnitlige årsledighedsgrad steg med 11,7 procentpoints, svarende til en stigning på 44 pct.

Figur 2. Den samlede bruttoledighed fordelt efter personernes årsledighedsgrad. 2007-2012



*Svagt fald i andelen af personer med langvarig ledighed*

Siden 2008 er der overordnet set kommet relativt færre ledige med korte ledighedsforløb, og relativt flere med længerevarende ledighedsforløb. Siden 2010 er der dog kommet lidt færre ledige med en årsledighedsgrad på mindst 80 pct.

*Den gennemsnitlige varighed var 20 uger i 2012*

Den gennemsnitlige årsledighedsgrad er steget fra 0,267 i 2008 til 0,384 i 2010 for så igen at falde til 0,377 i 2012. En gennemsnitlig årsledighedsgrad på 0,377 betyder, at de ledighedsberørte i gennemsnit var ledige i 20 ( $0,377 \times 52$ ) uger i 2012. I 2008 var de ledighedsberørte i gennemsnit ledige i 14 uger.

*429.100 personer har været ledige i kortere eller længere tid, i løbet af 2012*

Antallet af personer som var berørte af ledighed i 2012 var på 429.100, hvilket er det højeste antal siden krisens begyndelse. Siden 2008 er antallet af ledighedsberørte steget med 150.300, svarende til en stigning på 54 pct. Det faktum, at fuldtids-ledigheden er mere end fordoblet siden 2008, mens antallet af ledighedsberørte blot er steget med 54 pct. skyldes, at den gennemsnitlige varighed af personernes ledighed samtidig er steget fra 14 til 20 uger.

## Baggrundsoplysninger

Mere information [www.dst.dk/stattabel/368](http://www.dst.dk/stattabel/368).

Seneste offentliggørelse *Arbejdsløsheden 2011. Foreløbig opgørelse* udkom 8. februar 2012 i serien *Arbejdsmarked 2011:1* (Statistiske Efterretninger).

Næste offentliggørelse *Arbejdsløsheden 2013. Foreløbig opgørelse* udkommer 6. februar 2014 i serien *Arbejdsmarked* (Statistiske Efterretninger).

Henvendelse Carsten Nielsen, tlf. 39 17 32 45, [can@dst.dk](mailto:can@dst.dk)  
Mikkel Zimmermann, tlf. 39 17 30 43, [mzi@dst.dk](mailto:mzi@dst.dk)

## Kilder og metoder

<i>Læs mere i kvalitetsdeklarationerne</i>	På <a href="http://www.dst.dk/kvalitetsdeklaration/852">www.dst.dk/kvalitetsdeklaration/852</a> findes yderligere information om arbejdsløshedsstatistikken.
<i>Statistikens formål</i>	Formålet med statistikken er, at belyse udviklingen og strukturen i den danske befolknings registerbaserede ledighed.
<i>Metodeændring i 2008 samt øget fokus på begrebet bruttoledige fra og med december 2010</i>	Danmarks statistik har siden 1979 udarbejdet og offentliggjort statistik over den registrerede ledighed i Danmark. For at undgå for mange databrud har statistikken grundlæggende set været uændret siden 1979. I 2008 er der imidlertid lavet en større metodeændring i forbindelse med opgørelsen af ledigheden. Metodeændringen har dels betydet, at det bagvedliggende datagrundlag er blevet ændret, og dels er der sket ændringer i ledighedsbegrebet, således at det danske ledighedsbegreb er i bedre overensstemmelse med ILO's (FN's internationale arbejdsorganisation) definition af ledighed. Fra og med offentliggørelsen af den registrerede ledighed for december 2010 er hovedfokus formidlingsmæssigt flyttet fra nettoledigheden til bruttoledigheden, hvor bruttoledigheden defineres som summen af de nettoledige og de aktive personer der samtidig vurderes at være jobklar, dvs. dem med matchkategori 1.
<i>Kilder til den registerbaserede ledighedsstatistik</i>	Kilderne til ledighedsstatistikken er registerdata, der leveres fra Arbejdsmarkedsstyrelsen (AMS). AMS leverer data vedrørende de ledige kontanthjælpsmodtagere på baggrund af en opgørelsesmetode, der tager udgangspunkt i oplysninger om personernes matchkategori, og om der er foretaget en udbetaling af kontant- og starthjælp. Dagpengemodtagerne opgøres på baggrund af Register for Arbejds-Marked (RAM), som bl.a. indeholder antallet af dagpengemodtagere samt de udbetalte g-dage. Endelig leveres de aktiverede, der samtidig vurderes at være jobklar, dels i form af AMS's såkaldte bestandsstatistik over de dagpengeberettigede samt dels i form af et udtræk over de aktiverede jobklare kontanthjælpshjælpsmodtagere. Samtlige data leveres på individniveau.
<i>Referencetid</i>	Kilderne til den registerbaserede ledighedsstatistik opdateres månedligt og opdateringen følger dagpengemånederne, der normalt slutter den næstsidste søndag i kalendermåneden og begynder tilsvarende tidligere. En dagpengemåned består af præcis 4 eller 5 uger. Ledighedsoplysningerne refererer til de enkelte uger i dagpengeperioden, mens personoplysningerne refererer til den sidste dag i dagpengeperioden.
<i>Sammenhæng mellem den registerbaserede ledighedsstatistik og ILO's definition af ledighed</i>	Den registerbaserede ledighedsstatistik udarbejdes for så vidt muligt i overensstemmelse med ILO's (FN's internationale arbejdsorganisation) definition af ledighed. Ifølge denne definition skal en person, for at være ledig, opfylde følgende tre betingelser: <ol style="list-style-type: none"> <li>1. Være uden arbejde</li> <li>2. Stå til rådighed for arbejdsmarkedet</li> <li>3. Være aktivt arbejdssøgende.</li> </ol> <p>Den registerbaserede ledighedsstatistik følger ikke fuldt ud ILO-betingelserne. De væsentligste afvigelser er, for det første at studerende, pensionister samt andre 'selvforsørgende' ikke kan blive registreret som ledige, da de hverken kan modtage dagpenge eller kontanthjælp. For det andet opgøres ledigheden som personernes samlede ledighedsvolumen (personernes ledighed omregnes til fuld tid), dvs. inklusiv ledigheden for de deltidsledige, der samtidig kan være deltidsbeskæftigede, mens ILO-definitionen foreskriver, at opgørelsen udelukkende skal ske på grundlag af de fuldt ledige personer.</p>

*Registrering af nettoledige dagpengemodtagere*

Antallet af ledige dagpengemodtagere opgøres på baggrund af Arbejdsmarkedsstyrelsens Register for ArbejdsMarked (RAM). For hver person opgøres antallet af ledige timer i ugen på baggrund af oplysninger fra dagpengekortene. Ledige timer omfatter, dels timer for hvilke der udbetales dagpenge, og dels timer for hvilke der ikke udbetales dagpenge. Timer for hvilke der ikke udbetalte dagpenge er arbejdsgiverbetalte dage i starten af en ledighedsperiode (g-dage), og timer der ikke opfylder mindstemålet for udbetaling af dagpenge. De timer der ikke udbetales timer for indgår kun i det omfang, de fremgår af dagpengekortene. En undersøgelse viser, at de ikke-betalte ledige timer der er registreret via dagpengekortene svarer til ca. 3 pct. af de betalte timer.

Fra og med januar 2010 har man kunnet fortsætte på dagpenge mens man var i aktivering. Disse dagpengemodtagere fjernes fra RAM-statistikken inden offentlig-gørelse af de månedlige nettoledighedstal for dagpengemodtagerne.

Arbejdsmarkedsstyrelsens Register for ArbejdsMarked (RAM) omfatter personer i alderen 18-64 år. Dette skyldes, at RAM kun indeholder oplysninger om arbejds-løshedsforsikrede personer, og man skal være 18 år for at blive optaget i en a-kasse.

*Registrering af nettoledige kontanthjælpsmodtagere*

Ledige kontanthjælpsmodtagere opgøres af Arbejdsmarkedsstyrelsen. De ledige kontanthjælpsmodtagere indgår kun med de timer, hvor der er registreret ren ledighed. Opgørelsen dannes på baggrund af nedenstående principper:

1. Udbetaling af kontanthjælp (el. lign.) danner grundlag for opgørelsen af kontanthjælpsledige. Jobcentrenes matchkategorisering af kontanthjælpsmodtagerne danner grundlag for arbejdsmarkedsparathed.
2. Gruppen af arbejdsmarkedsparate er afgrænset til personer, der har matchkategori 1, dvs. de der er jobklare.
3. Kontanthjælpsledige med *midlertidig fritagelse for rådighed* indgår ikke i opgørelsen af kontanthjælpsledige.
4. På baggrund af jobcentrenes indberetning om aktivering beregnes en aktiveringsgrad for kommunalt aktiverede opgjort på timebasis. De timer kontanthjælpsmodtageren er aktiverede indgår ikke i den samlede nettoledighed for kontanthjælpsmodtagerne.

*Registrering af de aktiverede dagpengeberettigede*

Aktiverede dagpengeberettigede personer indgår i bruttoledigheden. Denne delmængde af de bruttoledige leveres i et særskilt månedligt udtræk fra Arbejdsmarkedsstyrelsens 'bestandsstatistik'. Fra udtrækket anvendes felterne: Personnummer, aktiverede timer pr. uge samt start- og slutdato for de enkelte aktiveringsforløb.

*Registrering af de aktiverede kontanthjælpsberettigede*

Aktiverede kontanthjælpsberettigede personer, der samtidig vurderes at være jobklare og som ikke har en midlertidig fritagelse for rådighed, indgår i bruttoledigheden. Denne delmængde af de bruttoledige leveres i et særskilt månedligt udtræk fra Arbejdsmarkedsstyrelsen. Fra udtrækket anvendes felterne: Personnummer, aktiverede timer pr. uge samt start- og slutdato for de enkelte aktiveringsforløb.

*Ny statistik over offentligt forsørgede, 16-64-årige*

I forbindelse med revisionen af ledighedsbegrebet i 2008 er den tidligere AMFORA-statistik blevet erstattet af den kvartalsvise og årlige statistik over *Offentligt forsørgede, 16-64-årige*. Statistikken indeholder de registrerede fuldtidsledige, fuldtidsdeltagere i forskellige aktiveringsforanstaltninger samt øvrige modtagere af forsørgerydelse. I 2009 er statistikken udvidet med førtidspension, efterløn samt syge- og barseldagpenge. Fordelen er, at statistikken nu indeholder indbyrdes konsistente (og dermed overlapsbehandlede) individdata, hvilket betyder, at den enkelte person samlet set højest kan optræde med en deltagelsesgrad på 100 pct. når der summeres over den enkeltes timer/deltagelsesgrader i henholdsvis ledighed, aktivering og på de øvrige ydelser.

## Begreber og definitioner i statistikken

<i>Bruttoledigheden</i>	Bruttoledigheden er blevet indført som nyt ledighedsbegreb i løbet af 2010. Fra og med årsskiftet 2010/2011 har den registrerede ledighedsstatistik formidlingsmæssigt skiftet hovedfokus fra nettoledigheden til bruttoledigheden. Bruttoledigheden defineres som summen af de nettoledige og de aktiverede personer der samtidig vurderes at være jobklar dvs. dem med matchkategori 1. Bruttoledighedsserien er blevet ført tilbage til og med matchkategoriseringens indførelse i januar 2007.
<i>Ledighedsgraden</i>	Ved opgørelse af den registrerede bruttoledighed beregnes for hver person en ledighedsgrad. Denne beregnes som antallet af ledige timer sat i forhold til en normal arbejdsuge på 37 timer, uanset som personen er heltids- eller deltidsforsikrede. Ledighedsgraden vil altid ligge mellem 0 og 1. Ledighedsgraden er med andre ord udtryk for den enkelte persons gennemsnitlige ledighed i en given periode, hvor en ledighedsgrad på 1 betegner en fuldt ledig periode.
<i>Antal personer der, i kortere eller længere tid, har været ledige</i>	Antal personer der, i kortere eller længere tid, inden for en given periode, har været ledige, er defineret som antallet af personer med en ledighedsgrad større end nul for den pågældende periode.
<i>Antal fuldtidsledige</i>	Antal fuldtidsledige fås ved at summere ledighedsgraderne for de personer, der har været ledige i perioden. Antal fuldtidsledige i måneds-, kvartals- og årsperioder beregnes ved at summere henholdsvis måneds-, kvartals- og årsledighedsgraderne for de personer, der har været ledige i løbet af den pågældende periode. Begrebet fuldtidsledige er det overordnede begreb for den registerbaserede ledighedsstatistik. Det er f.eks. udviklingen i antallet af fuldtidsledige der trækker overskrifter hver måned, ligesom det er hovedbegrebet i statistikbanktabellerne.

**Tabel 1. Fuldtidsledige, der i kortere eller længere tid har været ledige, fordelt efter ydelse, køn, alder, landsdele og ledighedsgrad. Året 2012**

	Ledighedsgrad i året					Fuldtids- ledige i alt	Fuldtids- ledige i pct.	Gnsntl. ledig- heds- grad	Antal per- soner i alt
	0,001- 0,200	0,201- 0,400	0,401- 0,600	0,601- 0,800	0,801- 1,000				
	fuldtidsledige								
<b>Bruttoledige</b>	<b>15 051</b>	<b>29 102</b>	<b>30 986</b>	<b>32 262</b>	<b>54 544</b>	<b>161 945</b>	<b>6,2</b>	<b>0,377</b>	<b>429 055</b>
Nettoledige	17 903	30 875	29 828	26 768	12 520	117 894	..	0,284	415 548
Dagpengemodtagere	13 730	25 946	25 345	22 617	9 936	97 576	..	0,298	327 410
Kontanthjælpsmodtagere	4 548	5 100	4 383	3 871	2 415	20 317	..	0,217	93 735
Aktiverede	12 331	11 944	10 570	5 613	3 593	44 051	..	0,184	239 681
Dagpengemodtagere	9 301	7 966	7 465	3 640	2 479	30 851	..	0,176	174 807
Kontanthjælpsmodtagere	3 121	3 999	3 079	1 914	1 087	13 200	..	0,199	66 333
Mænd	7 736	14 758	15 505	16 251	29 763	84 014	6,2	0,380	220 901
Kvinder	7 314	14 343	15 481	16 010	24 781	77 931	6,2	0,374	208 154
16-24 år	3 005	4 670	3 907	2 716	2 777	17 075	4,8	0,267	64 032
25-29 år	2 738	4 742	4 635	4 392	5 809	22 317	9,9	0,332	67 315
30-34 år	1 936	3 888	4 274	4 332	7 005	21 435	7,7	0,381	56 234
35-39 år	1 668	3 378	3 787	4 200	7 101	20 136	6,1	0,398	50 636
40-44 år	1 494	3 084	3 500	3 805	6 910	18 793	5,5	0,404	46 554
45-49 år	1 468	3 088	3 525	3 980	7 474	19 535	5,7	0,414	47 188
50-54 år	1 178	2 583	3 000	3 451	6 320	16 532	5,5	0,419	39 473
55-59 år	976	2 308	2 853	3 682	7 984	17 803	6,4	0,470	37 897
60 år og derover	587	1 360	1 505	1 703	3 162	8 318	4,9	0,422	19 726
København By	2 225	4 410	5 044	5 503	10 526	27 707	7,7	0,410	67 520
Københavns Omegn	1 207	2 407	2 698	3 068	5 461	14 842	6,1	0,403	36 832
Nordsjælland	827	1 674	1 825	1 929	3 325	9 580	4,6	0,389	24 600
Bornholm	120	269	292	223	402	1 305	7,4	0,374	3 488
Østsjælland	487	1 010	1 061	1 175	1 930	5 663	5,0	0,387	14 652
Vest- og Sydsjælland	1 632	3 131	3 415	3 569	6 279	18 026	6,9	0,382	47 185
Fyn	1 428	2 803	3 049	3 331	5 664	16 275	7,5	0,388	41 932
Syddjælland	1 897	3 591	3 715	3 746	5 959	18 908	5,7	0,361	52 437
Østjylland	2 260	4 195	4 279	4 357	6 875	21 968	5,5	0,361	60 903
Vestjylland	1 156	2 093	2 106	2 076	3 195	10 625	5,3	0,346	30 694
Nordjylland	1 728	3 386	3 365	3 194	4 881	16 554	6,2	0,352	46 965

**Tabel 2. Fuldtidsledige, der i kortere eller længere tid har været ledige, procentvis fordelt efter ydelse, køn, alder, landsdele og ledighedsgrad. Året 2012**

	Ledighedsgrad i året					Fuldtids- ledige i alt	Fuldtids- ledige i pct.	Gnsntl. ledig- heds- grad	Antal per- soner i alt
	0,001- 0,200	0,201- 0,400	0,401- 0,600	0,601- 0,800	0,801- 1,000				
	pct.								
<b>Bruttoledige</b>	<b>9,3</b>	<b>18,0</b>	<b>19,1</b>	<b>19,9</b>	<b>33,7</b>	<b>161 945</b>	<b>6,2</b>	<b>0,377</b>	<b>429 055</b>
Nettoledige	15,2	26,2	25,3	22,7	10,6	117 894	..	0,284	415 548
Dagpengemodtagere	14,1	26,6	26,0	23,2	10,2	97 576	..	0,298	327 410
Kontanthjælpsmodtagere	22,4	25,1	21,6	19,1	11,9	20 317	..	0,217	93 735
Aktiverede	28,0	27,1	24,0	12,7	8,2	44 051	..	0,184	239 681
Dagpengemodtagere	30,1	25,8	24,2	11,8	8,0	30 851	..	0,176	174 807
Kontanthjælpsmodtagere	23,6	30,3	23,3	14,5	8,2	13 200	..	0,199	66 333
Mænd	9,2	17,6	18,5	19,3	35,4	84 014	6,2	0,380	220 901
Kvinder	9,4	18,4	19,9	20,5	31,8	77 931	6,2	0,374	208 154
16-24 år	17,6	27,3	22,9	15,9	16,3	17 075	4,8	0,267	64 032
25-29 år	12,3	21,2	20,8	19,7	26,0	22 317	9,9	0,332	67 315
30-34 år	9,0	18,1	19,9	20,2	32,7	21 435	7,7	0,381	56 234
35-39 år	8,3	16,8	18,8	20,9	35,3	20 136	6,1	0,398	50 636
40-44 år	7,9	16,4	18,6	20,2	36,8	18 793	5,5	0,404	46 554
45-49 år	7,5	15,8	18,0	20,4	38,3	19 535	5,7	0,414	47 188
50-54 år	7,1	15,6	18,1	20,9	38,2	16 532	5,5	0,419	39 473
55-59 år	5,5	13,0	16,0	20,7	44,8	17 803	6,4	0,470	37 897
60 år og derover	7,1	16,4	18,1	20,5	38,0	8 318	4,9	0,422	19 726
København By	8,0	15,9	18,2	19,9	38,0	27 707	7,7	0,410	67 520
Københavns Omegn	8,1	16,2	18,2	20,7	36,8	14 842	6,1	0,403	36 832
Nordsjælland	8,6	17,5	19,1	20,1	34,7	9 580	4,6	0,389	24 600
Bornholm	9,2	20,6	22,4	17,1	30,8	1 305	7,4	0,374	3 488
Østsjælland	8,6	17,8	18,7	20,7	34,1	5 663	5,0	0,387	14 652
Vest- og Sydsjælland	9,1	17,4	18,9	19,8	34,8	18 026	6,9	0,382	47 185
Fyn	8,8	17,2	18,7	20,5	34,8	16 275	7,5	0,388	41 932
Syddjylland	10,0	19,0	19,6	19,8	31,5	18 908	5,7	0,361	52 437
Østjylland	10,3	19,1	19,5	19,8	31,3	21 968	5,5	0,361	60 903
Vestjylland	10,9	19,7	19,8	19,5	30,1	10 625	5,3	0,346	30 694
Nordjylland	10,4	20,5	20,3	19,3	29,5	16 554	6,2	0,352	46 965

Tabel 3.

**Ledighedsberørte personer, der i kortere eller længere tid har været ledige, fordelt efter ydelse, køn, alder, landsdele og ledighedsgrad. Året 2012**

	Ledighedsgrad i året					Antal personer i alt	Gnsntl. ledighedsgrad	Fuldtidsledige i alt	Fuldtidsledige i pct.
	0,001-0,200	0,201-0,400	0,401-0,600	0,601-0,800	0,801-1,000				
	personer								
<b>Bruttoledige</b>	<b>160 357</b>	<b>99 843</b>	<b>62 733</b>	<b>46 368</b>	<b>59 754</b>	<b>429 055</b>	<b>0,377</b>	<b>161 945</b>	<b>6,2</b>
Nettoledige	195 177	106 740	60 567	38 600	14 464	415 548	0,284	117 894	..
Dagpengemodtagere	142 266	89 509	51 487	32 612	11 536	327 410	0,298	97 576	..
Kontanthjælpsmodtagere	58 640	17 870	8 901	5 590	2 734	93 735	0,217	20 317	..
Aktiverede	164 179	41 776	21 551	8 156	4 019	239 681	0,184	44 051	..
Dagpengemodtagere	123 726	27 820	15 205	5 300	2 756	174 807	0,176	30 851	..
Kontanthjælpsmodtagere	41 982	14 050	6 298	2 770	1 233	66 333	0,199	13 200	..
Mænd	82 996	50 700	31 389	23 356	32 460	220 901	0,380	84 014	6,2
Kvinder	77 361	49 143	31 344	23 012	27 294	208 154	0,374	77 931	6,2
16-24 år	32 859	16 146	8 010	3 961	3 056	64 032	0,267	17 075	4,8
25-29 år	28 817	16 358	9 430	6 338	6 372	67 315	0,332	22 317	9,9
30-34 år	20 362	13 336	8 634	6 238	7 664	56 234	0,381	21 435	7,7
35-39 år	17 637	11 560	7 651	6 025	7 763	50 636	0,398	20 136	6,1
40-44 år	15 930	10 543	7 065	5 460	7 556	46 554	0,404	18 793	5,5
45-49 år	15 645	10 557	7 110	5 703	8 173	47 188	0,414	19 535	5,7
50-54 år	12 687	8 866	6 055	4 941	6 924	39 473	0,419	16 532	5,5
55-59 år	10 290	7 837	5 735	5 270	8 765	37 897	0,470	17 803	6,4
60 år og derover	6 130	4 640	3 043	2 432	3 481	19 726	0,422	8 318	4,9
København By	22 829	15 103	10 202	7 884	11 502	67 520	0,410	27 707	7,7
Københavns Omegn	12 689	8 286	5 449	4 405	6 003	36 832	0,403	14 842	6,1
Nordsjælland	8 763	5 746	3 692	2 762	3 637	24 600	0,389	9 580	4,6
Bornholm	1 219	920	592	321	436	3 488	0,374	1 305	7,4
Østsjælland	5 253	3 449	2 147	1 686	2 117	14 652	0,387	5 663	5,0
Vest- og Sydsjælland	17 512	10 757	6 924	5 134	6 858	47 185	0,382	18 026	6,9
Fyn	15 225	9 563	6 154	4 789	6 201	41 932	0,388	16 275	7,5
Syddjælland	20 610	12 356	7 526	5 394	6 551	52 437	0,361	18 908	5,7
Østjylland	23 996	14 416	8 685	6 264	7 542	60 903	0,361	21 968	5,5
Vestjylland	12 743	7 192	4 270	2 981	3 508	30 694	0,346	10 625	5,3
Nordjylland	18 595	11 595	6 816	4 614	5 345	46 965	0,352	16 554	6,2

**Tabel 4. Ledighedsberørte personer, der i kortere eller længere tid har været ledige, procentvis fordelt efter fødselsår, køn, alder, landsdele og ledighedsgrad. Året 2012**

	Ledighedsgrad i året					Antal personer i alt	Gnsntl. ledighedsgrad	Fuldtidsledige i alt	Fuldtidsledige i pct.
	0,001-0,200	0,201-0,400	0,401-0,600	0,601-0,800	0,801-1,000				
	pct.								
<b>Bruttoledige</b>	<b>37,4</b>	<b>23,3</b>	<b>14,6</b>	<b>10,8</b>	<b>13,9</b>	<b>429 055</b>	<b>0,377</b>	<b>161 945</b>	<b>6,2</b>
Nettoledige	47,0	25,7	14,6	9,3	3,5	415 548	0,284	117 894	..
Dagpengemodtagere	43,5	27,3	15,7	10,0	3,5	327 410	0,298	97 576	..
Kontanthjælpsmodtagere	62,6	19,1	9,5	6,0	2,9	93 735	0,217	20 317	..
Aktiverede	68,5	17,4	9,0	3,4	1,7	239 681	0,184	44 051	..
Dagpengemodtagere	70,8	15,9	8,7	3,0	1,6	174 807	0,176	30 851	..
Kontanthjælpsmodtagere	63,3	21,2	9,5	4,2	1,9	66 333	0,199	13 200	..
Mænd	37,6	23,0	14,2	10,6	14,7	220 901	0,380	84 014	6,2
Kvinder	37,2	23,6	15,1	11,1	13,1	208 154	0,374	77 931	6,2
16-24 år	51,3	25,2	12,5	6,2	4,8	64 032	0,267	17 075	4,8
25-29 år	42,8	24,3	14,0	9,4	9,5	67 315	0,332	22 317	9,9
30-34 år	36,2	23,7	15,4	11,1	13,6	56 234	0,381	21 435	7,7
35-39 år	34,8	22,8	15,1	11,9	15,3	50 636	0,398	20 136	6,1
40-44 år	34,2	22,6	15,2	11,7	16,2	46 554	0,404	18 793	5,5
45-49 år	33,2	22,4	15,1	12,1	17,3	47 188	0,414	19 535	5,7
50-54 år	32,1	22,5	15,3	12,5	17,5	39 473	0,419	16 532	5,5
55-59 år	27,2	20,7	15,1	13,9	23,1	37 897	0,470	17 803	6,4
60 år og derover	31,1	23,5	15,4	12,3	17,6	19 726	0,422	8 318	4,9
København By	33,8	22,4	15,1	11,7	17,0	67 520	0,410	27 707	7,7
Københavns Omegn	34,5	22,5	14,8	12,0	16,3	36 832	0,403	14 842	6,1
Nordsjælland	35,6	23,4	15,0	11,2	14,8	24 600	0,389	9 580	4,6
Bornholm	34,9	26,4	17,0	9,2	12,5	3 488	0,374	1 305	7,4
Østsjælland	35,9	23,5	14,7	11,5	14,4	14 652	0,387	5 663	5,0
Vest- og Sydsjælland	37,1	22,8	14,7	10,9	14,5	47 185	0,382	18 026	6,9
Fyn	36,3	22,8	14,7	11,4	14,8	41 932	0,388	16 275	7,5
Syddjælland	39,3	23,6	14,4	10,3	12,5	52 437	0,361	18 908	5,7
Østjylland	39,4	23,7	14,3	10,3	12,4	60 903	0,361	21 968	5,5
Vestjylland	41,5	23,4	13,9	9,7	11,4	30 694	0,346	10 625	5,3
Nordjylland	39,6	24,7	14,5	9,8	11,4	46 965	0,352	16 554	6,2

Tabel 5. **Bruttoledige, fordelt efter køn, herkomst og oprindelsesland. Året 2012**

	Mænd			Kvinder			I alt		
	Indvandrere	Efterkommere	I alt	Indvandrere	Efterkommere	I alt	Indvandrere	Efterkommere	I alt
	—fuldtidsledige—								
<b>I alt</b>	<b>12 789</b>	<b>1 748</b>	<b>84 014</b>	<b>12 753</b>	<b>1 595</b>	<b>77 931</b>	<b>25 542</b>	<b>3 343</b>	<b>161 945</b>
<b>Dansk oprindelse</b>	-	-	<b>69 455</b>	-	-	<b>63 578</b>	-	-	<b>133 033</b>
<b>Udl. oprindelse i alt<sup>1</sup></b>	<b>12 789</b>	<b>1 748</b>	<b>14 537</b>	<b>12 753</b>	<b>1 595</b>	<b>14 348</b>	<b>25 542</b>	<b>3 343</b>	<b>28 885</b>
<b>Vestlige lande<sup>2</sup></b>	<b>3 467</b>	<b>229</b>	<b>3 696</b>	<b>3 646</b>	<b>213</b>	<b>3 859</b>	<b>7 113</b>	<b>442</b>	<b>7 555</b>
<b>Ikke-vestlige lande<sup>2</sup></b>	<b>9 322</b>	<b>1 519</b>	<b>10 841</b>	<b>9 107</b>	<b>1 382</b>	<b>10 489</b>	<b>18 429</b>	<b>2 901</b>	<b>21 330</b>
<b>Uoplyst herkomst</b>	-	-	<b>21</b>	-	-	<b>5</b>	-	-	<b>26</b>
<b>EU 27-lande</b>	<b>2 974</b>	<b>183</b>	<b>3 156</b>	<b>3 077</b>	<b>181</b>	<b>3 258</b>	<b>6 051</b>	<b>363</b>	<b>6 414</b>
Polen	731	52	783	992	43	1 036	1 723	96	1 819
Storbritannien	365	11	375	117	15	132	481	26	507
Sverige	172	29	201	248	29	278	420	59	479
Tyskland	486	43	529	382	44	426	868	87	955
<b>Europa ekskl. EU 27</b>	<b>3 376</b>	<b>807</b>	<b>4 182</b>	<b>3 621</b>	<b>760</b>	<b>4 381</b>	<b>6 997</b>	<b>1 567</b>	<b>8 563</b>
Bosnien-Herzegovina	497	2	499	400	2	401	896	4	900
Island	185	8	192	217	7	225	402	15	417
Jugoslavien (tidl.)	369	132	501	301	125	427	670	258	928
Norge	137	22	158	234	17	251	371	39	410
Tyrkiet	1 772	620	2 392	1 758	577	2 335	3 530	1 197	4 727
<b>Afrika i alt</b>	<b>1 768</b>	<b>175</b>	<b>1 943</b>	<b>1 333</b>	<b>132</b>	<b>1 465</b>	<b>3 101</b>	<b>307</b>	<b>3 408</b>
Marokko	233	119	351	215	83	298	448	202	649
Somalia	710	7	717	443	7	450	1 153	14	1 167
<b>Nordamerika i alt</b>	<b>131</b>	<b>13</b>	<b>144</b>	<b>91</b>	<b>6</b>	<b>96</b>	<b>222</b>	<b>19</b>	<b>240</b>
<b>Syd- og Mellemerika i alt</b>	<b>239</b>	<b>11</b>	<b>250</b>	<b>340</b>	<b>12</b>	<b>352</b>	<b>579</b>	<b>23</b>	<b>602</b>
<b>Asien i alt</b>	<b>4 227</b>	<b>554</b>	<b>4 781</b>	<b>4 249</b>	<b>499</b>	<b>4 748</b>	<b>8 476</b>	<b>1 053</b>	<b>9 529</b>
Afghanistan	437	4	441	267	3	270	704	6	711
Irak	832	12	844	620	16	636	1 452	28	1 480
Iran	514	20	534	346	15	361	860	36	896
Libanon	498	142	640	334	110	444	832	252	1 085
Pakistan	467	212	679	534	230	763	1 001	442	1 443
Sri Lanka	252	20	271	292	12	304	544	32	575
Thailand	87	3	90	524	4	527	610	7	618
Vietnam	379	40	419	368	27	395	747	66	814
<b>Oceanien i alt</b>	<b>32</b>	<b>1</b>	<b>33</b>	<b>21</b>	<b>1</b>	<b>21</b>	<b>53</b>	<b>2</b>	<b>55</b>
<b>Statsløse</b>	<b>22</b>	<b>4</b>	<b>27</b>	<b>11</b>	<b>2</b>	<b>13</b>	<b>34</b>	<b>6</b>	<b>40</b>
<b>Uoplyst</b>	<b>20</b>	<b>0</b>	<b>20</b>	<b>10</b>	<b>3</b>	<b>13</b>	<b>30</b>	<b>4</b>	<b>33</b>

<sup>1</sup> Udenlandsk oprindelse i alt, omfatter indvandrere og efterkommere fra alle lande uden for Danmarks grænser (ekskl. Grønland og Færøerne), inkl. indvandrere og efterkommere med uoplyst oprindelsesland.

<sup>2</sup> Vestlige lande: Alle 27 EU-lande, Andorra, Island, Liechtenstein, Monaco, Norge, San Marino, Schweiz, Vatikanstaten, Canada, USA, Australien og New Zealand. Ikke-vestlige lande: Alle øvrige lande.

Tabel 6. Bruttoledige, fordelt efter herkomst, køn og landsdel. Året 2012

	Indvandrere	Efterkommere	I alt
	fuldtidsledige		
<b>Mænd og kvinder i alt</b>	<b>25 542</b>	<b>3 343</b>	<b>161 945</b>
København By	7 052	1 128	27 707
Københavns Omegn	4 110	805	14 842
Nordsjælland	1 508	226	9 580
Bornholm	86	3	1 305
Østsjælland	876	170	5 663
Vest- og Sydsjælland	1 604	206	18 026
Fyn	1 953	184	16 275
Syddjælland	2 589	154	18 908
Østjylland	2 959	327	21 968
Vestjylland	1 133	69	10 625
Nordjylland	1 498	53	16 554
<b>Mænd i alt</b>	<b>12 789</b>	<b>1 748</b>	<b>84 014</b>
København By	3 631	609	14 418
Københavns Omegn	1 917	410	7 715
Nordsjælland	711	122	4 933
Bornholm	45	3	696
Østsjælland	419	85	2 855
Vest- og Sydsjælland	779	107	9 356
Fyn	1 063	102	9 051
Syddjælland	1 336	79	9 601
Østjylland	1 522	163	11 139
Vestjylland	542	30	5 174
Nordjylland	731	27	8 793
<b>Kvinder i alt</b>	<b>12 753</b>	<b>1 595</b>	<b>77 931</b>
København By	3 421	519	13 289
Københavns Omegn	2 193	395	7 126
Nordsjælland	797	103	4 646
Bornholm	40	1	609
Østsjælland	457	85	2 808
Vest- og Sydsjælland	825	99	8 669
Fyn	890	81	7 223
Syddjælland	1 253	75	9 308
Østjylland	1 437	163	10 829
Vestjylland	591	40	5 451
Nordjylland	767	26	7 761

## Arbejdsmarked

*Publicering* Danmarks Statistik offentliggør oplysninger om *Arbejdsmarked* i publikationer, på [www.statistikbanken.dk](http://www.statistikbanken.dk), på [www.dst.dk](http://www.dst.dk) og som serviceopgaver.

### Emneorienterede publikationer

*Statistiske Efterretninger* *Statistiske Efterretninger* er den centrale publikationsserie for professionelle brugere. Her udsendes detaljerede artikler med resultater fra alle tilbagevendende statistikker som pdf.

Der bringes desuden resultater af ad hoc-undersøgelser.

*Statistiske Efterretninger* består af følgende emneserier:

- Befolkning og valg
- Arbejdsmarked
- Løn
- Sociale forhold, sundhed og retsvæsen
- Indkomst, forbrug og priser
- Generel erhvervsstatistik
- Byggeri og boligforhold
- Serviceerhverv
- Transport
- Miljø og energi
- Nationalregnskab og betalingsbalance
- Offentlige finanser
- Penge- og kapitalmarked.

I emneserien *Arbejdsmarked* offentliggøres følgende artikler:

- Arbejdsløsheden
- Arbejdstidsregnskabet. Foreløbig opgørelse
- Dagpenge ved graviditet, fødsel og adoption
- Dagpenge ved sygdom
- Fraværsstatistik
- Kontanthjælp mv.
- Offentligt forsørgede 16-64 årige
- Registerbaseret arbejdsstyrkestatistik.

*Statistikservice* *Statistikservice* tilbyder abonnement på statistikker, der indeholder mere detaljerede tabeller end *Statistiske Efterretninger*.

*Statistikservice* består af følgende emneserier, der udkommer som pdf:

- Prisstistik
- Udenrigshandlen fordelt på varer og lande.

### Tværgående publikationer

*Nyt fra Danmarks Statistik* *Nyt fra Danmarks Statistik* bringer i kort form den løbende information om nye tal fra vores statistikker. Resultaterne publiceres som hovedregel i en mere uddybet form i Statistikbanken og i *Statistiske Efterretninger*. Publikationen udkommer ca. 675 gange om året.

*Nyt fra Danmarks Statistik* kan hentes gratis på [www.dst.dk/nyt](http://www.dst.dk/nyt).

*Statistisk Tiårsoversigt* *Statistisk Tiårsoversigt* bringer sammenlignelige årsopgørelser, der belyser relevante forhold i det danske samfund. Tallene vedrører den senest afsluttede tiårsperiode og viser derfor både udvikling og strukturændringer. Tiårsoversigten er velegnet til undervisningsbrug og udkommer hvert år i august.

*Statistisk Årbog* *Statistisk Årbog* giver et samlet overblik over den officielle statistikproduktion. I *Statistisk Årbog* bringes uddrag af resultaterne fra hovedparten af Danmarks Statistiks undersøgelser. Endvidere bringes der tal fra andre statistikproducenter om forhold, som Danmarks Statistik ikke selv producerer statistikker om. *Statistisk Årbog* udkommer hvert år i juni. På [www.dst.dk/aarbog](http://www.dst.dk/aarbog) kan den hentes gratis i en dansk udgave og på [www.dst.dk/yearbook](http://www.dst.dk/yearbook) i en engelsk udgave.

*Danmark i tal* *Danmark i tal* er en publikation fra Danmarks Statistik, som henvender sig til borgere med appetit på tal om Danmark. I hæftet – som også findes i en engelsk udgave – bliver du præsenteret for flere centrale statistikker på et overordnet niveau. *Danmark i tal* indeholder desuden figurer og tekst, som forklarer tallene. *Danmark i tal* kan hentes som gratis pdf på [www.dst.dk/danmarkital](http://www.dst.dk/danmarkital), eller bestilles i papiрудgave på [www.dst.dk/boghandel](http://www.dst.dk/boghandel) og koster 20 kr.

### Statistikbanken

*Danmarks Statistikbank* *Danmarks Statistikbank*, [www.statistikbanken.dk](http://www.statistikbanken.dk), er den store databank på internettet, som løbende udbygges til at indeholde hele Danmarks Statistiks offentligt tilgængelige statistik.

Brug af Statistikbanken er gratis, og alle kan downloade tal fra Statistikbanken til egen pc i bl.a. Excel eller i PC-AXIS-formatet.

Det er muligt at abonnere på offentliggørelser af de enkelte tabeller og tabeludtræk.

Statistikkerne er placeret inden for de samme emnegrupper, som i øvrigt anvendes i Danmarks Statistik. Statistikkerne kan desuden findes ved direkte søgning på tekst eller tabelreference.

Statistikbanken findes også i en fuldt dækkende engelsk version ([www.statbank.dk](http://www.statbank.dk)).

*PC-AXIS* PC-AXIS-programmet, der er velegnet til viderebehandling af statistiske data, er gratis. Det kan downloades fra Danmarks Statistiks hjemmeside, [www.dst.dk/pc-axis](http://www.dst.dk/pc-axis).

*Henvendelse:* Formidlingscenter  
Web og Statistikbank  
Danmarks Statistik  
Sejrøgade 11, 2100 København Ø  
Tlf. 39 17 31 50, fax 39 17 39 99, [databanker@dst.dk](mailto:databanker@dst.dk)

### Danmarks Statistiks kursus- og servicevirksomhed

*Statistik tilpasset dit behov* Det omfattende og unikke talmateriale, vi ligger inde med, giver os muligheden for at tilbyde en række løsninger mod betaling. Løsningerne adskiller sig typisk fra vores gratis, offentlige produktion ved at være mere detaljerede og indeholde andre kombinationer af data end dem vi offentliggør. Det kan fx være statistikker på tværs af statistikemner, statistik på et specifikt geografisk område eller detaljerede erhvervsoplysninger.

Danmarks Statistik kan desuden supplere kundernes egne data med oplysninger. Det kan fx være en kundedatabase man ønsker beriget med baggrundsoplysninger om fx indkomster, beskæftigelse eller uddannelsesbaggrund. Vi kan også tilbyde at udføre interviewundersøgelser af bestemte målgrupper eller af et tilfældigt udsnit af den danske befolkning.

*Få et tilbud* Hvis du har behov for at få udført en opgave, så kan du få et konkret tilbud, som bl.a. indeholder leveringstid og pris. Opgaven kan vi levere i de fleste gængse formater.

<i>Hvad betales der for?</i>	Kunderne betaler alene for den tid, der går med at løse opgaven. De grundlæggende data, som allerede er indsamlet og bearbejdet, betales der ikke for.
<i>Kurser</i>	Danmarks Statistik afholder også kurser, hvor vi giver brugere og kunder kendskab til vores ydelser og kundskaber i, hvordan man finder og bruger data. Danmarks Statistik tilrettelægger også gerne kurser tilpasset kundernes behov.
<i>Mere information</i>	Du kan finde mere information på <a href="http://www.dst.dk/tilsalg">www.dst.dk/tilsalg</a> om vores produkter og serviceydelser.
<i>Kontaktoplysninger</i>	Du kan kontakte Danmarks Statistiks Kundecenter på <a href="mailto:kundecenter@dst.dk">kundecenter@dst.dk</a> eller tlf. 39 17 35 44, hvis du har spørgsmål eller ønsker at bestille en opgave.

### Forskningservice

Danmarks Statistik har en særlig ordning for forskere, der ønsker at anvende Danmarks Statistiks microdata til forskningsprojekter. Henvendelse herom til:

Forskningsserviceenheden (FSE) på tlf. 39 17 31 31 eller 39 17 31 32 eller via [www.dst.dk/forskning](http://www.dst.dk/forskning).

### Salg af publikationer

<i>Henvendelse</i>	Danmarks Statistiks publikationer kan bestilles på <a href="http://www.dst.dk/publikationer">www.dst.dk/publikationer</a> eller hos Schultz Boghandel, tlf. 43 22 73 00. De trykte publikationer kan endvidere købes gennem boghandlerne.
--------------------	---

### Informationsservice og Bibliotek

Danmarks Statistiks Informationsservice og Bibliotek er offentligt tilgængeligt efter aftale. Biblioteket er hovedfagbibliotek for beskrivende statistik og rummer landets største samling af dansk og udenlandsk statistik.

Medarbejderne hjælper gerne med at finde data fra alverdens lande og internationale organisationer. Biblioteket er det nationale kontaktpunkt for European Statistical Data Support (ESDS) og vejleder om Eurostats databanker og publikationer.

<i>Henvendelse</i>	Danmarks Statistiks Informationsservice og Bibliotek. Telefonen er åben mandag-torsdag 10-15, fredag 10-14. Besøg er kun muligt efter aftale.
--------------------	---

Sejrøgade 11, 2100 København Ø  
Tlf. 39 17 30 30  
Fax 39 17 30 03  
[bib@dst.dk](mailto:bib@dst.dk)

[www.dst.dk/bibliotek](http://www.dst.dk/bibliotek)  
[www.dst.dk/eudata](http://www.dst.dk/eudata)

---

#### ARBEJDSMARKED 2013:1

Statistiske Efterretninger

ISSN, 1601-085X

[www.dst.dk/efterretninger](http://www.dst.dk/efterretninger)

Salg: [www.dst.dk/boghandel](http://www.dst.dk/boghandel) eller Tlf.: 43 22 73 00

Abonnement for 2013: 925 kr. som pdf.

Løssalg: 70 kr. + ekspeditionsgebyr

© Danmarks Statistik, Sejrøgade 11, 2100 København Ø

#### Signaturforklaring:

- Nul

0 Mindre end 0,5 af den anvendte enhed

0,0 Mindre end 0,05 af den anvendte enhed

• Tal kan efter sagens natur ikke forekomme

... For usikker til at kunne angives eller diskretionshensyn

... Oplysning foreligger ikke

\* Foreløbige eller anslåede tal

— | Vandret eller lodret streg markerer databrud i en tidsserie.

Oplysningerne fra før og efter databruddet er ikke fuldt sammenlignelige.

Som følge af afrundinger kan summen af tallene i tabellerne afvige fra totalen.

---