

2009:10 • 1. april 2009

## Motorparken 1. januar 2005-2009

**Resumé:** Der er registreret 2.851.000 motorkøretøjer pr. 1. januar 2009, og det er 321.400 flere end for fire år siden. Personbilerne udgør 74 pct. af bestanden, 17 pct. er varebiler, 7 pct. motorcykler og knallert-45, mens resten er busser og lastbiler. Bestanden af andre køretøjer er 1.092.500 stk., hvoraf 74 pct. er påhængsvogne, 9 pct. traktorer, 13 pct. campingvogne og 4 pct. sættevogne.

**Kort om statistikken:** Statistikken har til formål at beskrive bestanden af køretøjer i Danmark ved opgørelser efter køretøjernes størrelse, alder, anvendelse mv. og ejers bopæl. Opgørelsen omfatter motorkøretøjer, traktorer og påhængskøretøjer, der er registreret i Centralregisteret for Motorkøretøjer, og er hovedsagelig baseret på oplysninger fra dette register.

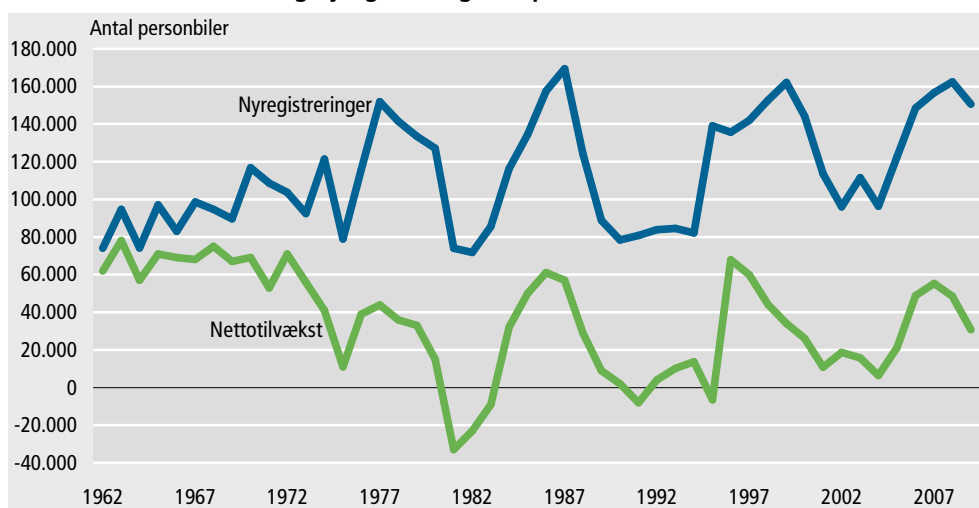
### 1. Udviklingen i bestanden af køretøjer 1. januar 2005-2009

#### 1.1 Det historiske perspektiv – udviklingen 1961-2009

*Cyklisk udvikling i nyregistreringer og bestand*

Der er en tæt sammenhæng mellem udviklingen i nyregistreringerne og udviklingen i bestanden. De store salgsår i sidste halvdel af 1970'erne, midt i 1980'erne, midt i 1990'erne og nu midt i 2001'erne har alle været ledsaget af en forholdsvis stor nettotilvækst i bestanden (ultimobestand ÷ primobestand), mens de efterfølgende mere "magre" år i starten af 1980'erne, i slutningen af 1980'erne/starten af 1990'erne og i starten af 2001'erne har været ledsaget af en yderst afdæmpet eller endog negativ nettotilvækst i bestanden. Det er i øvrigt karakteristisk, at den kraftigste nettotilvækst i bestanden er sket i starten af perioderne med et højt bilsalg.

Figur 1. Nettotilvækst i bestand og nyregistreringer af personbiler 1961-2009



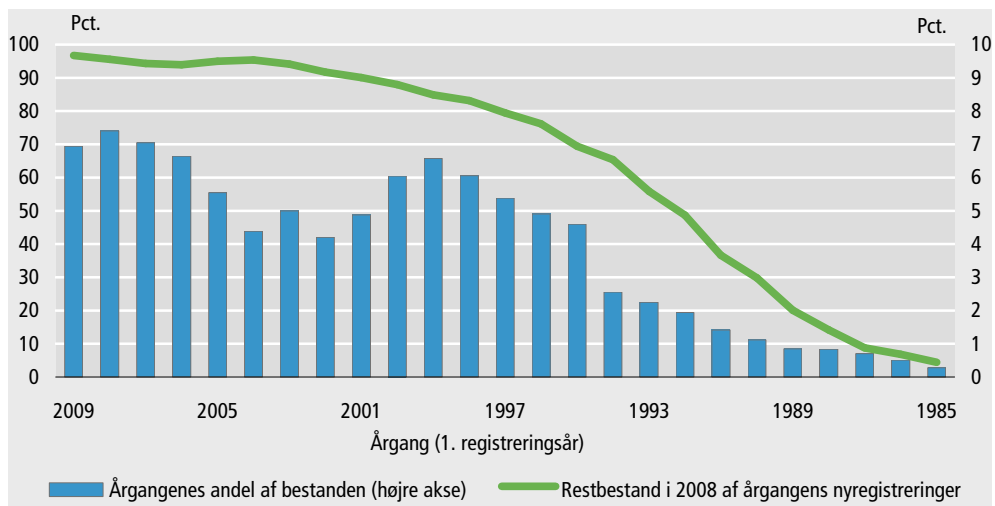
*Bilsalget påvirket af bilparkens alder*

Nedgange (og opgange) i bilsalget er ikke kun økonomisk betinget. En anden væsentlig faktor er bilparkens alderssammensætning og nødvendige fornyelse.

Som det fremgår af den grønne kurve i figur 2 nedenfor, er der primo 2009 stadigvæk 75 pct. eller mere tilbage af de biler, der blev nyregistreret midt i 1990'erne, og hvis de følger aldringsmønsteret fra de tidligere årgange, vil det være endnu 3-4 år før de i større tal begynder at udgå af bestanden (hvor kurven i figuren begynder at 'knække').

I kraft af deres store andel af den aktuelle bestand (årgangene 1994-1999 udgør 36 pct. af bestanden), vil deres afgang til sin tid forde en stor nytilgang, hvis ikke bestanden skal reduceres.

Figur 2. Alderssammensætning af personbilbestanden 1. januar 2009



## 1.2 Udviklingen 2005-2009

*Uensartet udvikling for de forskellige typer af køretøjer fra 2005 til 2009*

Tilvæksten i bestanden af motorkøretøjer under et er 13 pct. eller 321.400 køretøjer fra 2005 til 2009. Tilvæksten er dog ganske uensartet for de forskellige typer af køretøjer, idet personbilbestanden kun er vokset 10 pct., mens bestandene af varebiler, sættevognstrækkere og motorcykler er vokset med mellem 24 og 51 pct. (se figur 3 og oversigtstabel). Bestanden af små lastbiler er faldet med 21 pct. mens den for de store er vokset med 4 pct..

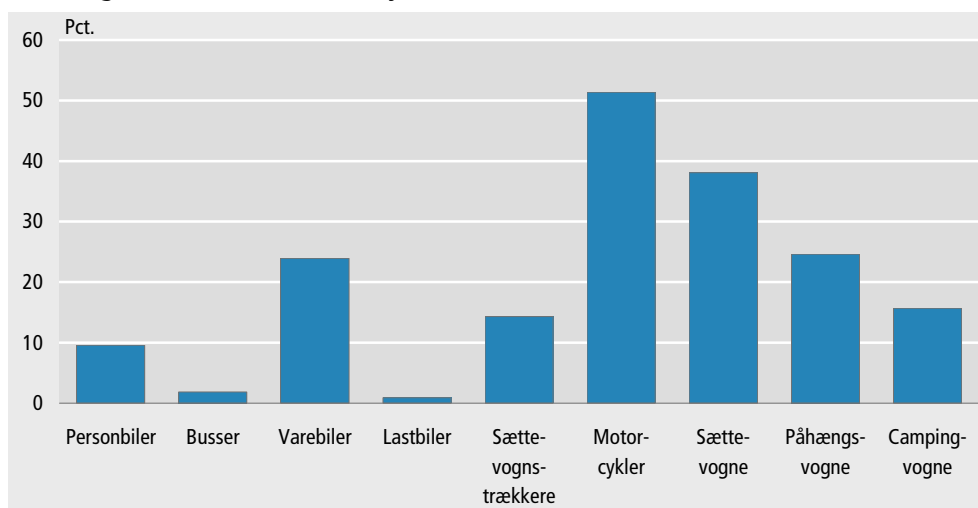
*Personbilerne står for 74 pct. af væksten*

74 pct. af tilvæksten er personbiler, 17 pct. er varebiler og 5 pct. er motorcykler.

*Bestanden af trailere vokset med 25 pct.*

Væksten i bestanden af *øvrige* køretøjer er 20 pct. eller 184.000 køretøjer fra 2005 til 2009. De små påhængsvogne på indtil 2 ton ( $\approx$  trailere) står stort set for hele væksten.

Figur 3. Udviklingen i bestanden af køretøjer fra 2005 til 2009



## 2. Køretøjsbestandens sammensætning

Sammensætningen af bestanden af køretøjer 1. januar 2009

1. januar 2009 er der i Danmark, ekskl. Færøerne og Grønland, en samlet bestand på 3.943.500 køretøjer, hvilket er 15 pct. flere end 1. januar 2005. Motorkøretøjernes andel af den samlede bestand er 72 pct. eller 2.851.000 køretøjer, mens øvrige køretøjer tæller 1.092.500.

74 pct. af motorkøretøjerne er personbiler, 17 pct. er varebiler, 7 pct. er motorcykler og knallert-45, og resten er busser og lastbiler mv.

71 pct. af de øvrige køretøjer er påhængsvogne indtil 2 ton, 9 pct. er traktorer, 13 pct. er campingvogne og 7 pct. er tunge påhængsvogne og sættevogne.

Oversigtstabel

### Køretøjsbestanden i Danmark 1. januar 2005-2009<sup>1</sup>

	2005	2006	2007	2008	2009	2005-2009
	antal					pct.
<b>Alle køretøjer i alt</b> .....	<b>3 438 107</b>	<b>3 573 244</b>	<b>3 732 290</b>	<b>3 872 273</b>	<b>3 943 534</b>	<b>14,7</b>
<b>Motorkøretøjer i alt</b> .....	<b>2 529 628</b>	<b>2 621 862</b>	<b>2 728 712</b>	<b>2 818 035</b>	<b>2 851 071</b>	<b>12,7</b>
Personbiler .....	1 915 821	1 964 682	2 020 013	2 068 493	2 099 090	9,6
Busser .....	14 191	14 402	14 552	14 482	14 452	1,8
Varebiler .....	388 809	421 203	459 082	485 786	481 887	23,9
Heraf privat godstransport ...	32 273	45 795	59 066	73 508	81 956	153,9
Lastbiler .....	34 317	34 546	35 154	35 442	34 629	0,9
Sættevognstrækkere .....	13 021	13 774	14 538	15 322	14 887	14,3
Motorcykler .....	94 815	105 264	118 752	133 914	143 546	51,4
Knallert-45 .....	67 313	66 653	65 284	63 263	61 224	-9,0
Brand- og redningskøretøjer <sup>2</sup>	1 341	1 338	1 337	1 333	1 356	1,1
<b>Øvrige køretøjer i alt</b> .....	<b>908 479</b>	<b>951 382</b>	<b>1 003 578</b>	<b>1 054 238</b>	<b>1 092 463</b>	<b>20,3</b>
Påhængsvogne indtil 2 ton ...	627 781	663 182	703 466	742 487	772 674	23,1
Påhængsvogne over 2 ton ...	23 544	26 300	30 764	35 529	39 004	65,7
Sættevogne .....	28 133	30 562	33 826	36 700	38 847	38,1
Campingvogne .....	107 671	105 327	103 814	102 617	101 572	-5,7
Traktorer .....	121 350	126 011	131 708	136 905	140 366	15,7

<sup>1</sup> Ekskl. Færøerne og Grønland.

<sup>2</sup> Kun vare- og lastbiler.

### 3. De enkelte køretøjer

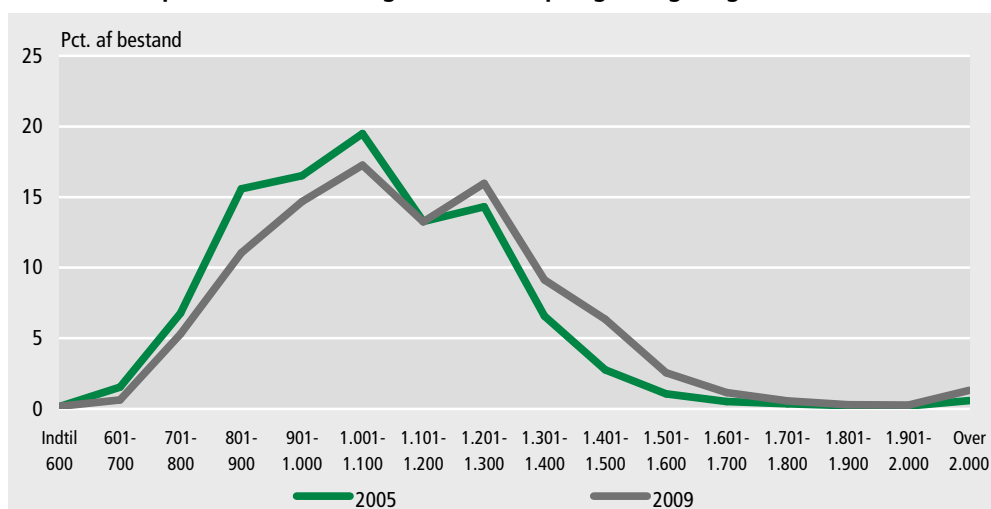
#### 3.1 Personbiler

10 pct. flere personbiler end i 2005

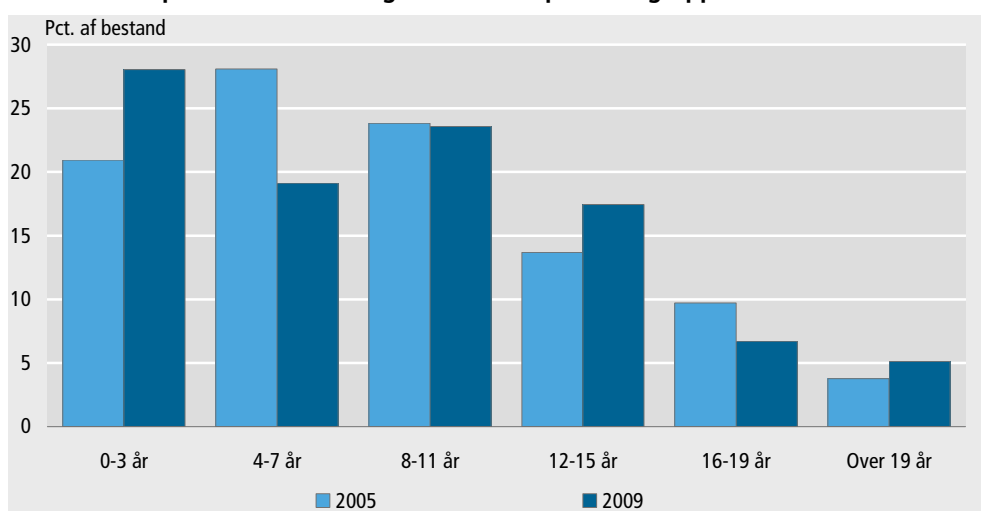
Der er primo 2009 registreret 2.099.090 personbiler, og det er 10 pct. eller 183.300 flere end i 2005, jf. tabel 1. De bliver stort set alle anvendt til privatkørsel og hovedparten er benzindrevne. Det skal bemærkes, at bestanden af dieseldrevne biler er steget med 108 pct. i perioden, så de nu udgør 18 pct. af personbilerne.

93 pct. af bilerne er ejet af de private husholdninger, mens 7 pct. er ejet af erhvervene.

Figur 4. Bestanden af personbiler i 2005 og 2009 fordelt på egenvægt i kg



Figur 5. Bestanden af personbiler i 2005 og 2009 fordelt på aldersgrupper



Den gennemsnitlige personbil er 9,1 år

Personbilernes gennemsnitsalder er 9,1 år og det er det samme som sidste år. I forhold til 2005 er sammensætningen på aldersgrupper ændret en del, jf. figur 5.

#### 3.2 Busser

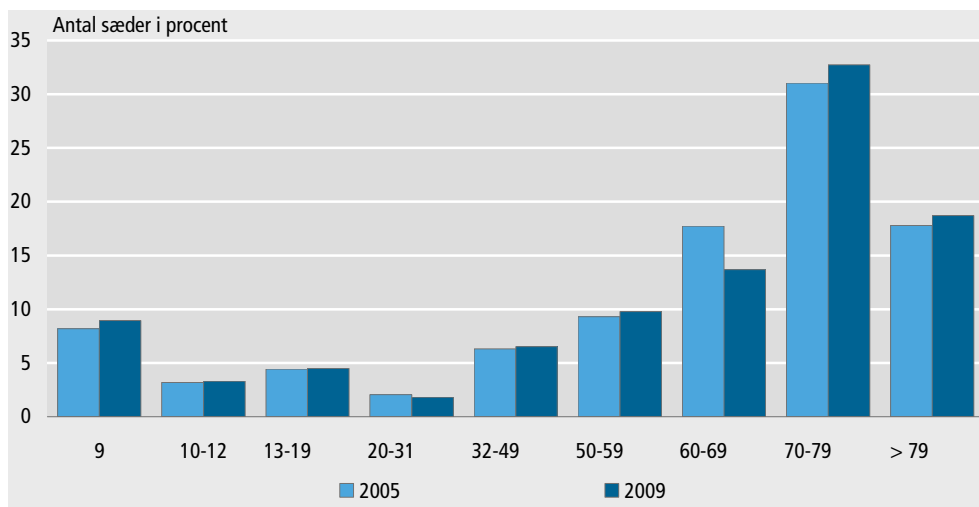
2 pct. flere busser

Der er 1. januar 2009 registreret 14.500 busser, og det er 2 pct. flere end i 2005, jf. tabel 2.

*1/3 af busserne bliver anvendt til rutekørsel og 2/3 til turistikørsel mv.*

Af de 14.500 registrerede busser bliver de 38 pct. anvendt til rutekørsel og de øvrige til turistikørsel, herunder foreningskørsel. Der er stort set ingen ændring i denne fordeling siden 2005.

Figur 6. Passagerkapaciteten fordelt efter sædeantal i 2005 og 2009



*Mange passagerpladser i rutebusserne og få i turistbusserne*

36 pct. af busserne har plads til 50 eller flere passagerer ekskl. føreren, og de rummer 75 pct. af sædekapaaciteten. 56 pct. har plads til færre end 20 passagerer svarende til 17 pct. af sædekapaaciteten. Den samlede kapacitet målt ved antal passagerer er på 505.000 pladser primo 2009 og det er stort set det samme som i 2005.

*Ældre busser i 2009 end i 2005*

Bussernes gennemsnitsalder er 9,9 år i 2009 mod 9,3 år i 2005. Rutebusserne er i gennemsnit 7,1 år, mens turistbusserne er 11,6 år.

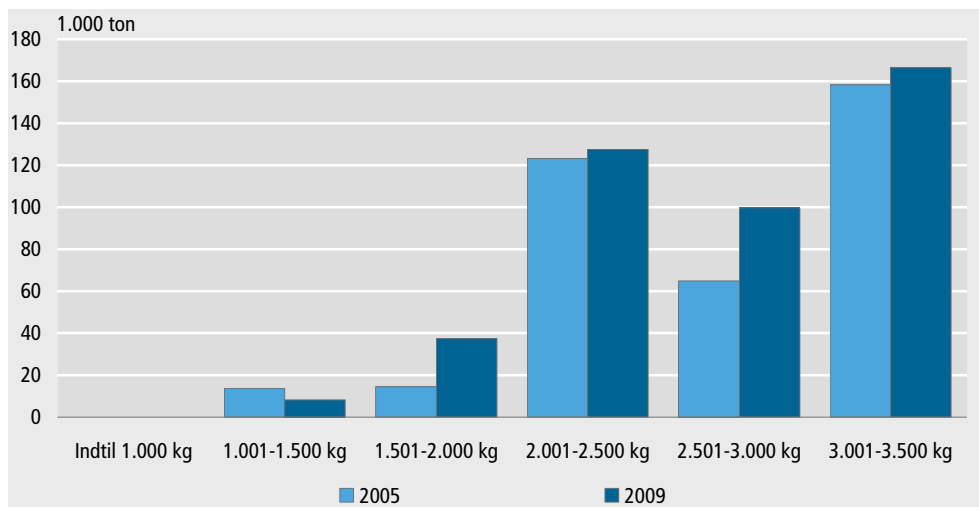
### 3.3 Varebiler

*Stor stigning i antallet af varebiler ...*

Der er primo 2009 registreret 481.900 varebiler. Det er 24 pct. eller 93.100 flere end i 2005, jf. tabel 3.

56 pct. af varebilerne har en totalvægt på 2.001-3.000 kg i 2009, mens 27 pct. har en totalvægt på 3.001-3.500 kg.

Figur 7. Lastekapaaciteten fordelt efter totalvægt i 2005 og 2009



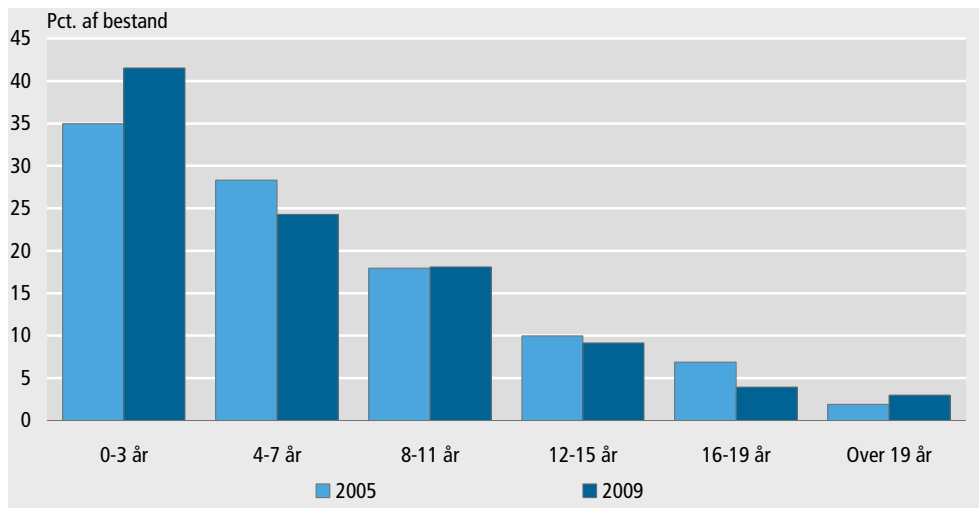
*... og stor stigning i lastekapaaciteten*

Den samlede lastekapaacitet er steget til 439.700 ton i 2009 fra 374.700 ton i 2005, svarende til en stigning på 17 pct.

*82 pct. dieselvarebiler* 82 pct. af varebilerne kører på diesel i 2009 mod 75 pct. i 2005.

*Mange nye varebiler* Varebilerne har en gennemsnitsalder på 6,8 år i 2009 mod 7,1 år i 2005. At registreringsaktiviteten har holdt sig relativt højt i perioden viser sig i, at de 0-3-årige udgør 42 pct. af bestanden i 2009 mod 35 pct. i 2005 jf. figur 8.

Figur 8. Bestanden af varebiler i 2005 og 2009 fordelt på aldersgrupper



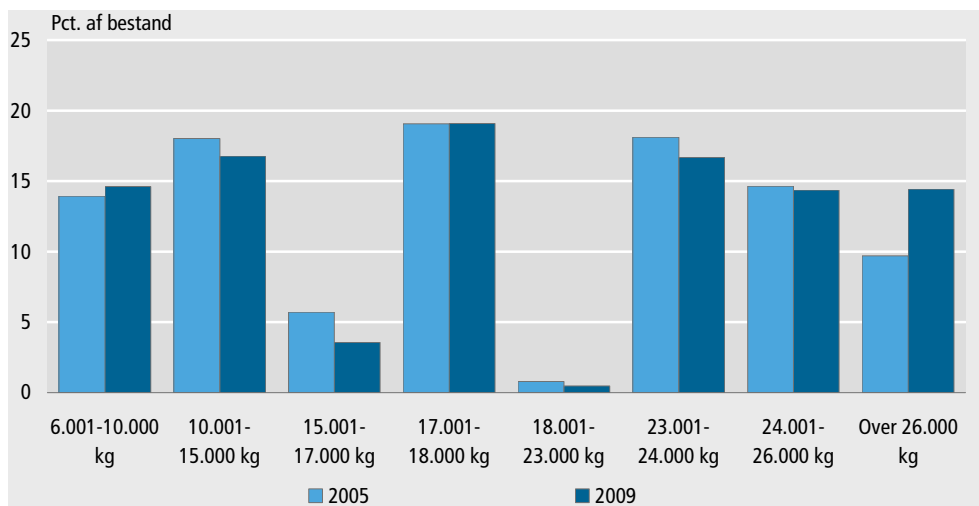
### 3.4 Lastbiler

*De små lastbiler er blevet lettere* Der er primo 2009 registreret 2.800 lastbiler med en totalvægt på 3.501-6.000 kg, jf. tabel 4, og det er et fald på 21 pct. siden 2005.

*Gennemsnitsalderen steg* Gennemsnitsalderen for de små lastbiler er 10,8 år i 2009 mod 9,1 år i 2005, og samlet er andelen af 0-7-årige faldet fra 62 pct. til 42 pct.

*Flere tunge lastbiler* Bestanden af store lastbiler over 6 ton totalvægt er primo 2009 på 31.800 biler, og det er 4 pct. flere end i 2005, jf. tabel 5.

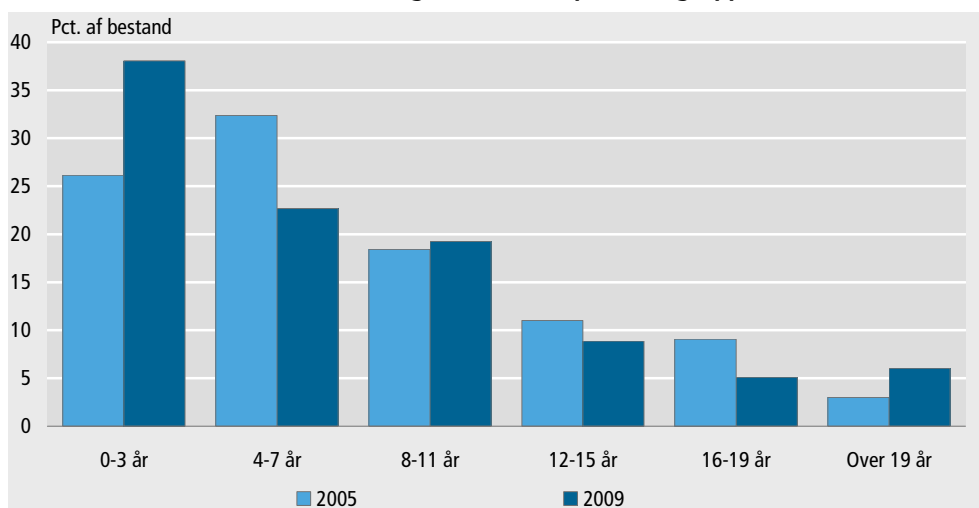
Figur 9. Bestanden af store lastbiler i 2005 og 2009 fordelt på totalvægt



*Mindre stigning i lastekapaciteten* Den samlede lastekapacitet er steget med 2 pct. fra 2005 til 2009 til i alt 295.200 ton.

*Uændret fordeling på vognmands- og firmakørsel* Fordelingen for køretøjer over 6 ton er i 2009 stort set uændret 48 pct. til vognmandskørsel, 48 pct. til firmakørsel og resten til anden kørsel.

Figur 10. Bestanden af store lastbiler i 2005 og 2009 fordelt på aldersgrupper



*Lastbilerne er blevet en anelse yngre*

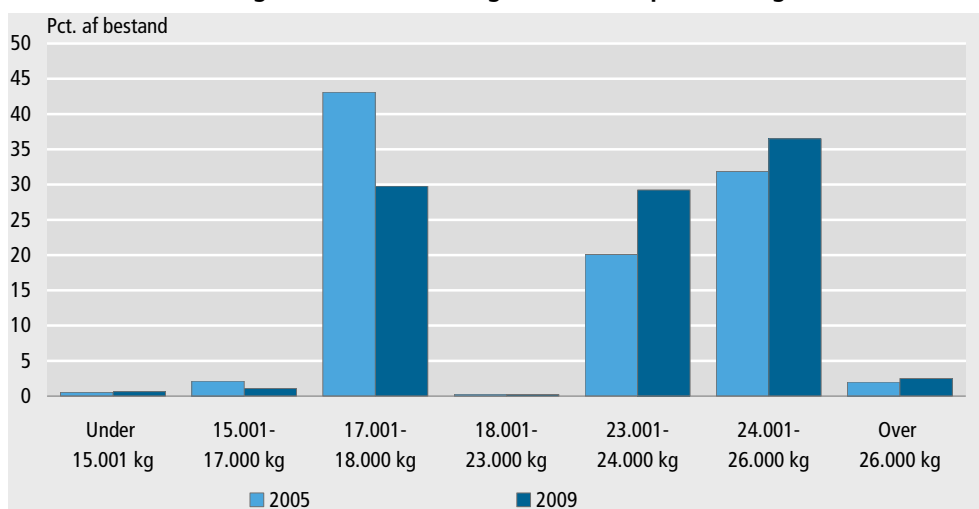
Gennemsnitsalderen for de store lastbiler er 7,8 år primo 2009 mod 8,3 år i 2005.

### 3.5 Sættevognstrækkere

*Stor tilgang af sættevognstrækkere*

Bestanden af sættevognstrækkere er fra 2005 til 2009 steget med 14 pct. fra 13.000 til 14.900. 88 pct. af vognene anvendes til vognmandskørsel og resten til firmakørsel. Praktisk taget alle sættevognstrækkere er dieseldrevne, jf. tabel 6.

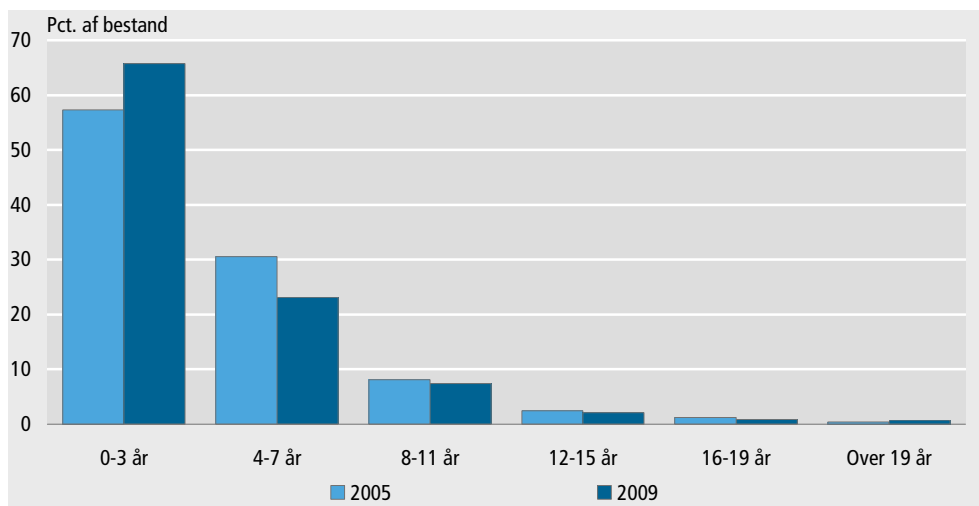
Figur 11. Bestanden af sættevognstrækkere i 2005 og 2009 fordelt på totalvægt



*Flere og tungere 3-akslede trækkere*

De 3-akslede trækkere udgør i dag 68 pct. af bestanden mod 54 pct. i 2005, mens billedet er omvendt for de 2-akslede.

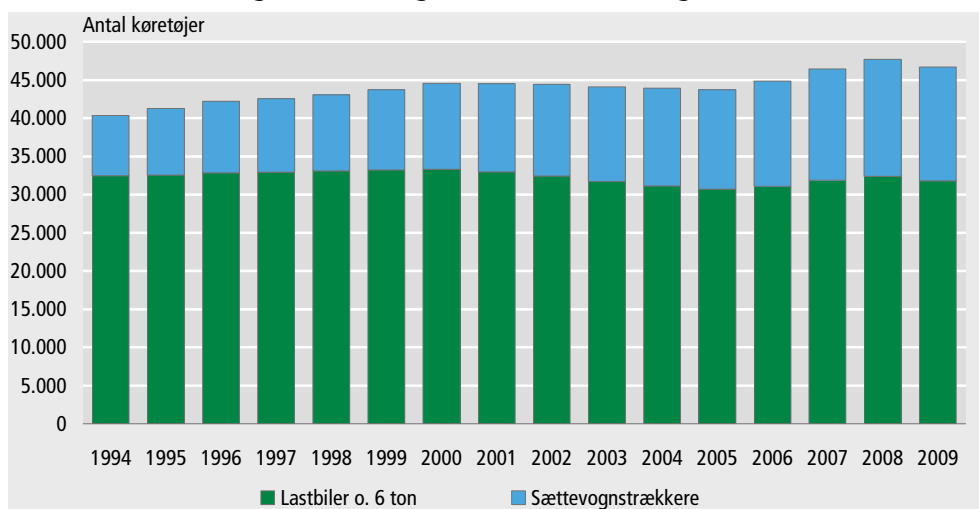
Figur 12. Bestanden af sættevognstrækkere i 2005 og 2009 fordelt på aldersgrupper



Trækkerne har en lav gennemsnitsalder

Gennemsnitsalderen for sættevognstrækkere er 1,7 år i 2009 mod 4,2 år i 2005.

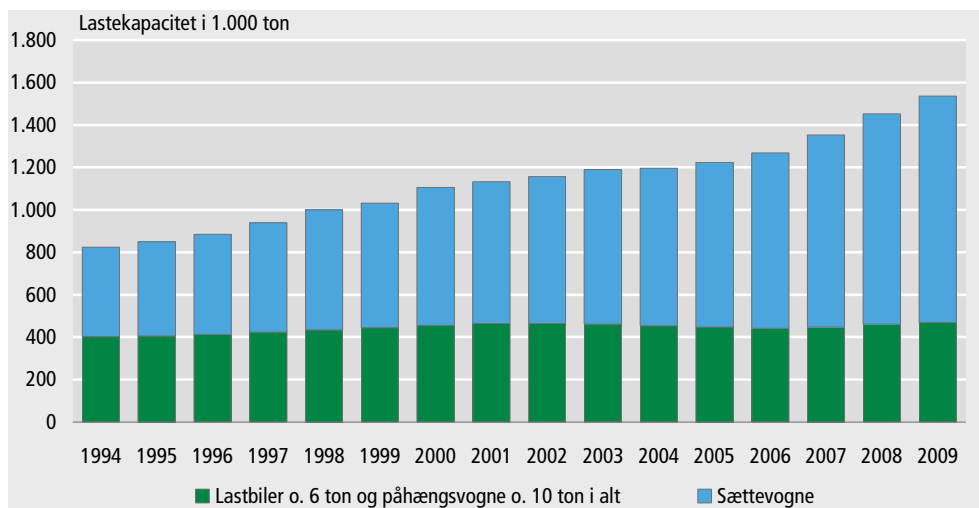
Figur 13. Bestanden af sættevognstrækkere og lastbiler med totalvægt over 6 ton



Sættevognstrækkerne har vundet ind på lastbilerne

Sættevognstrækkerne udgør i 2009 32 pct. af den samlede bestand af trækkere og tunge lastbiler mod 30 pct. i 2005.

Figur 14. Lastekapacitet for sættevogne, påhængsvogne o. 10 ton og lastbiler o. 6 ton



*Stor stigning i tunge køretøjers lastekapacitet*

Den samlede lastekapacitet er steget med 30 pct. siden 2005, men stigningen er udelukkende båret af sættevognene. Sættevognenes andel af lastekapaciteten er 70 pct. i 2009 mod 65 pct. i 2005.

### 3.6 Motorcykler

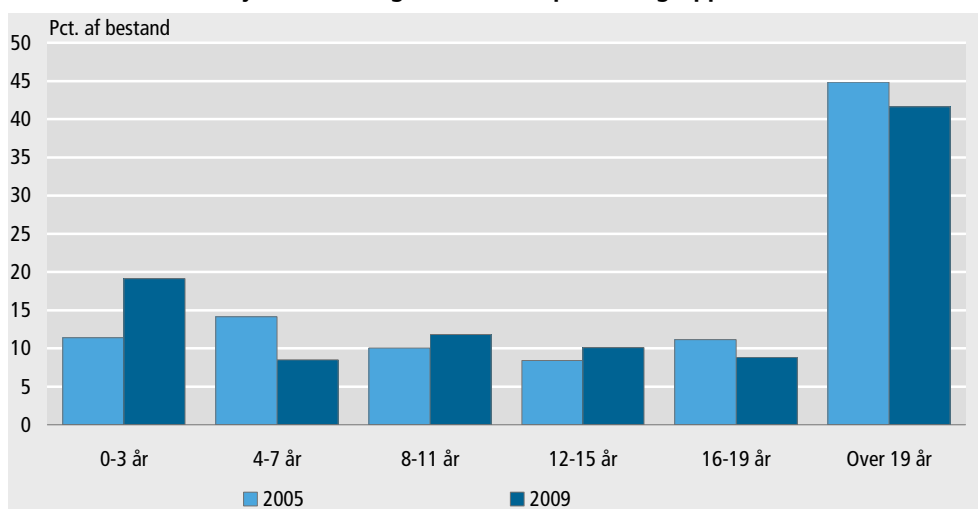
*Stor stigning i antallet af motorcykler*

Der er primo 2009 143.500 motorcykler mod 94.800 i 2005, svarende til en tilgang på 51 pct. 72 pct. af motorcyklerne har i 2009 en egenvægt på 151-250 kg, mens 16 pct. ligger under 151 kg, jf. tabel 7.

*Mindre fald i gennemsnitsalder*

Den relativt store tilgang har bevirket, at gennemsnitsalderen for motorcykler er 19,8 år i 2009 mod 21,2 år i 2005.

Figur 15. Bestanden af motorcykler i 2005 og 2009 fordelt på aldersgrupper



### 3.7 Knallert-45

*Fald i bestanden af knallert-45*

Knallert-45 blev introduceret på det danske marked i 1994. De lette køretøjer, der stort set alle har en egenvægt på op til 100 kg og er billige i drift, har frem til 2005 været i konstant fremgang, men bestanden er faldet meget de seneste par år. Bestanden er i 2009 på 61.200 køretøjer, og det er 9 pct. færre end i 2005, jf. tabel 8.

### 3.8 Påhængsvogne med totalvægt op til 2.000 kg

*Stor tilgang af små påhængsvogne*

Der er primo 2009 registreret 772.700 påhængsvogne med en totalvægt på op til 2.000 kg (≈ trailere til person- og varebiler), jf. tabel 9. Det er 23 pct. eller 145.000 flere end for fire år siden.

*Majoriteten under 500 kg totalvægt*

Påhængsvogne med en totalvægt på 251-500 kg udgør 71 pct. af de små påhængsvogne i 2009, og det er en mindre nedgang fra 76 pct. i 2005.

*Gennemsnitsalderen er steget*

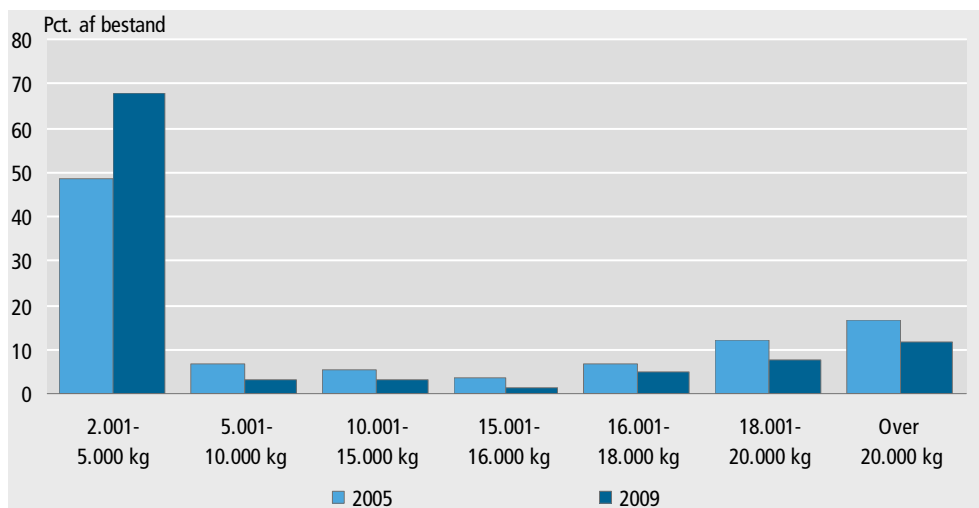
Gennemsnitsalderen for de små påhængsvogne er 13,3 år i 2009 mod 12,9 år i 2005. Primo 2009 er 16 pct. af bestanden yngre end 4 år, mens 30 pct. er ældre end 19 år.

### 3.9 Påhængsvogne med totalvægt over 2.000 kg

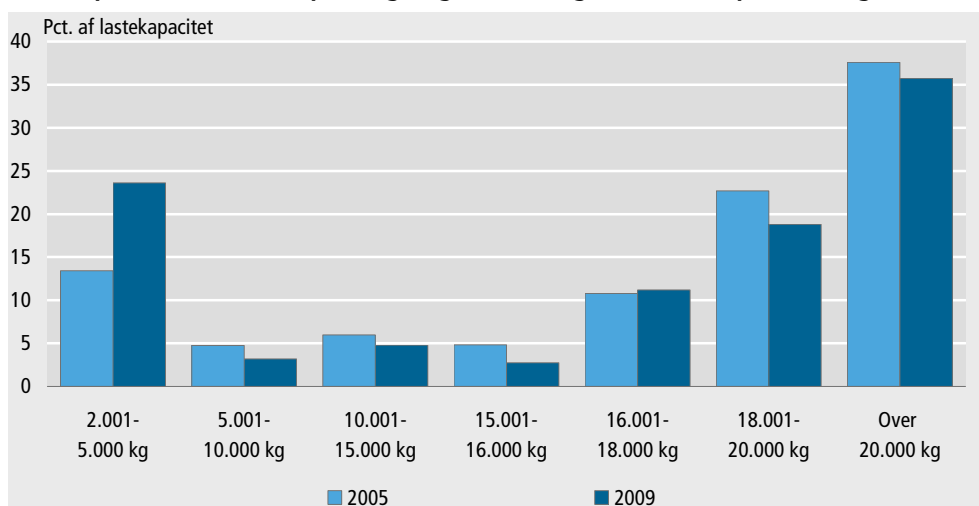
*Flere store påhængsvogne*

Bestanden af store påhængsvogne over 2 ton totalvægt er primo 2009 på 39.000 vogne, og det er 15.500 eller 66 pct. flere end i 2005, jf. tabel 10. Påhængsvognene med en totalvægt på 2.001-5.000 kg udgør 68 pct. af bestanden mens vognene med en totalvægt over 18.000 kg udgør 19 pct.

Figur 16. Bestanden af store påhængsvogne i 2005 og 2009 fordelt på totalvægt



Figur 17. Lastekapaciteten for store påhængsvogne i 2005 og 2009 fordelt på totalvægt

**Større lastekapacitet**

Mens den gennemsnitlige lasteevne er faldet fra 7.964 kg i 2005 til 5.741 kg i 2009, er den samlede lastekapacitet forøget med 19 pct. eller 36.400 ton til i alt 223.900 ton i 2009.

89 pct. af vognene anvendes til gods for lastbiler og resten til gods for traktorer. Hovedparten eller 87 pct. af vognene har 2 aksler.

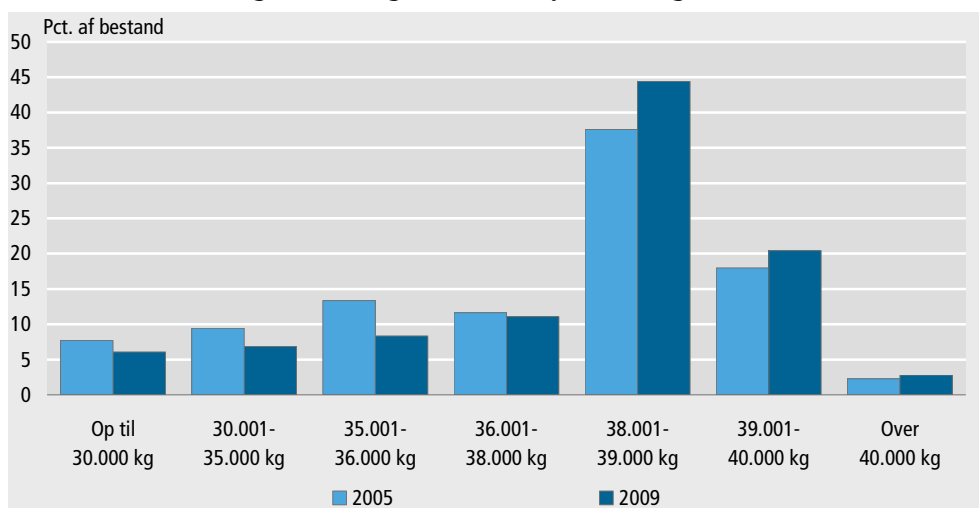
**Fald i gennemsnitsalderen**

Gennemsnitsalderen for påhængsvognene er 6,6 år i 2009 mod 8,6 år i 2005. 50 pct. af påhængsvognene er 0-3 år.

**3.10 Sættevogne****Stor stigning i antallet af sættevogne**

Antallet af sættevogne er primo 2009 på 38.800 mod 28.100 i 2005, svarende til en stigning på 38 pct., jf. tabel 11.

Figur 18. Bestanden af sættevogne i 2005 og 2009 fordelt på totalvægt



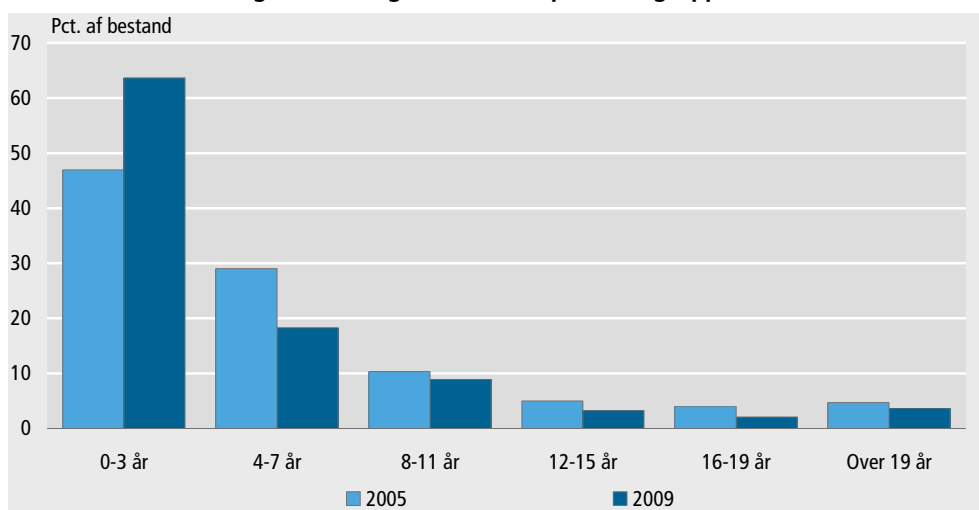
*Tungere sættevogne har givet øget lastekapacitet*

Den samlede lastekapacitet er forøget med 31 pct. fra 2005 til 2009 til i alt 1.083.400 ton.

*Fald i gennemsnitsalder*

Gennemsnitsalderen for sættevognene er faldet fra 6,3 år i 2005 til 5,0 år i 2009. Det store antal nyregistreringer de senere år parallelt med registreringsmønstret for sættevognstrækkerne har medført af, at 82 pct. af bestanden i 2009 er under 8 år gammel.

Figur 19. Bestanden af sættevogne i 2005 og 2009 fordelt på aldersgrupper

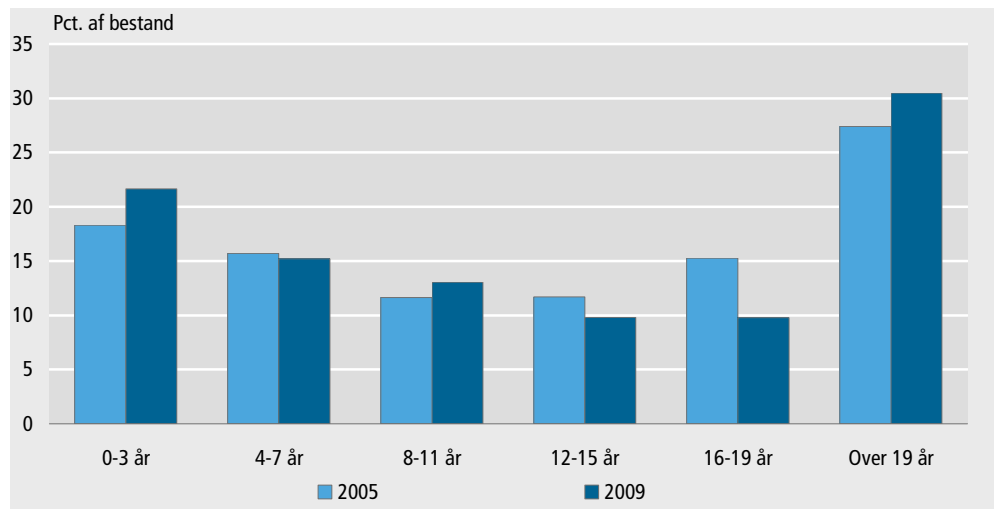


### 3.11 Campingvogne

*Moderat stigning i antallet af campingvogne*

Der er 140.400 campingvogne primo 2009, og det er 19.000 eller 16 pct. flere end i 2005, jf. tabel 12.

Figur 20. Bestanden af campingvogne i 2005 og 2009 fordelt på aldersgrupper



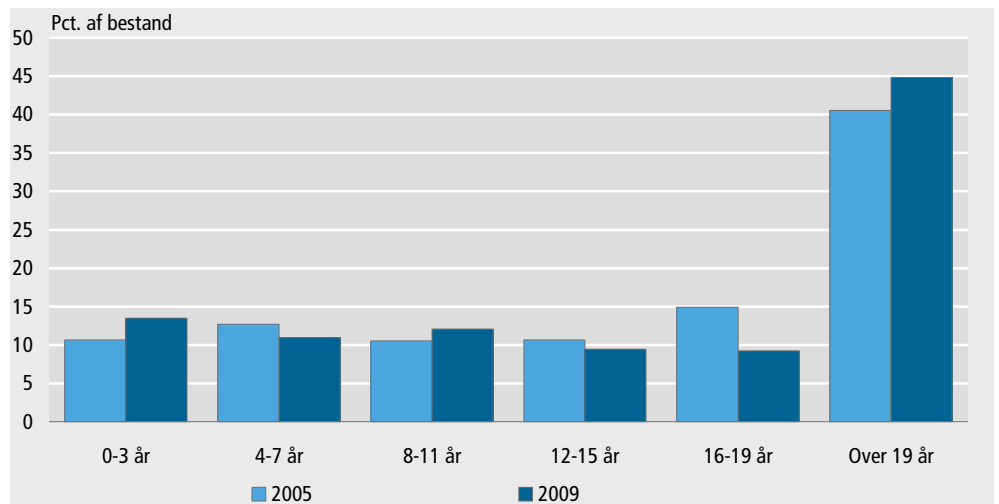
*En anelse yngre* Gennemsnitsalderen for campingvogne er faldet fra 14,4 år i 2005 til 14,1 år i 2009. 30 pct. af campingvognene er over 19 år, hvilket er stort set uændret i forhold til 2005.

### 3.12 Traktorer

*Svagt fald i antallet af traktorer* Bestanden af traktorer er primo 2009 på 101.600 mod 107.700 i 2005. 89 pct. af de nuværende traktorer er ikke indregistreret, men alene godkendt til begrænset kørsel på offentlig vej, jf. tabel 13.

Tilbagegangen dækker over, at der blandt traktorer med en egenvægt op til 5.000 kg er forsvundet 13.200, mens der er kommet 2.500 til med en egenvægt over 5.000 kg. De tungere traktorer udgør herefter 26 pct. bestanden.

Figur 21. Bestanden af traktorer i 2005 og 2009 fordelt på aldersgrupper



*Svagt øget gennemsnitsalder* Gennemsnitsalderen for traktorerne er steget fra 17,9 år i 2005 til 18,4 år i 2009. Traktorerne ældre end 19 år udgør nu 45 pct. af bestanden mod 41 pct. i 2005.

## 4. Begreber og definitioner

### 4.1 Generelt

- Motorkøretøjer* Ved *motorkøretøjer* forstås motordrevne køretøjer, som er indrettet til person- eller godsbeholdning, og som er konstrueret til at kunne køre hurtigere end 30 km/t. Biler og motorcykler er således definition motorkøretøjer. I denne artikel er knallert-45 også henregnet til gruppen.
- Biler og motorcykler* Til biler henregnes ud over motorkøretøjer med 4 eller flere hjul eller bæltter også 3-hjulede køretøjer, der vejer mere end 400 kg. 3-hjulede køretøjer med egenvægt på højst 400 kg betegnes som motorcykler, hvis motorens slagvolumen er på over 50 cm<sup>3</sup>.

### 4.2 De forskellige køretøjer

- Personbiler* *Personbiler* er indrettet til personbefordring af maksimalt 9 personer inklusive føreren. Foruden til privatkørsel (af såvel private som af firmaer, jf. også afsnit 4.5 nedenfor) kan personbiler anvendes til fx hyrevognskørsel, udlejningskørsel eller sygetransport. Personbiler, der er angivet anvendt til rutekørsel, er henført til busser. Personbiler, der er angivet anvendt til rustvognskørsel, er henført til varebiler.
- Busser* *Busser* er indrettet til personbefordring af mindst 9 personer ekskl. føreren. Der skelnes mellem busser til rutekørsel og turistkørsel (herunder foreningskørsel).
- Vare- og lastbiler* *Vare- og lastbiler* er indrettet til godstransport. De størrelsesgrupperes i denne artikel efter totalvægt, idet køretøjer med totalvægt til og med 3.500 kg betegnes som varebiler, mens tungere køretøjer betegnes som lastbiler eller sættevognstrækkere.
- Biler til rustvognskørsel indgår under varebiler. Biler til brandsluknings- og redningskørsel er optalt separat.
- Sættevognstrækkere* *Trækkere til sættevogne* henregnes til lastbilgruppen. Disse biler er specielt indrettet til kørsel med sættevogn.
- Motorcykler* *Motorcykler* er køretøjer med 2 eller 3 hjul, med eller uden sidevogn, hvis egenvægt ikke overstiger 400 kg. Kategorien omfatter også scootere.
- Knallert-45* *Knallert-45* eller registreringspligtig knallert er i teknisk forstand en knallert med et slagvolumen på maksimalt 50 cm<sup>3</sup> og en konstruktivt bestemt maksimal hastighed på højst 45 km/t.
- Påhængskøretøjer* *Påhængskøretøjer*, som er beregnet til at blive trukket af registreringspligtige køretøjer, er selv registreringspligtige. Påhængskøretøjer kan opdeles i påhængsvogne, sættevogne og campingvogne og er hovedsagelig indrettet til befordring af personer eller gods.
- Påhængsvogne* *Påhængsvogne* er i denne artikel opdelt i to grupper: De små påhængsvogne med en totalvægt på op til og med 2.000 kg, der stort set kan betegnes som trailere til person- og varebiler, og de store påhængsvogne med en totalvægt over 2.000 kg.
- Sættevogne* *Sættevogne* er køretøjer, som er specielt konstrueret til at blive trukket af motorforvogne (som oftest er sættevognstrækkere).
- Campingvogne* Campingvogne medtages her under påhængskøretøjer, uanset, at færdselsloven betegner campingvogne som påhængsredskaber. Combicampingvogne, der har et telt indbygget, og som fungerer som campingvogn, når dette er opslået, registreres som

påhængsvogne til godsbeholdning, fordi de i sammenklappet tilstand fremtræder som påhængsvogne beregnet til dette formål.

**Traktorer** *Traktorer* er motordrevne køretøjer, der fortrinsvis er indrettet til at trække andre køretøjer eller arbejdsredskaber, og som til forskel fra biler er konstrueret til højst at kunne køre 30 km/t. Centralregisteret omfatter såvel registrerede traktorer som traktorer, der uden at være registrerede, er godkendt til transport på offentlig vej af bestemte redskaber og produkter mellem nøjere fastsatte positioner. En del af den danske traktorbestand inden for landbruget er dog hverken godkendt eller registreret, og de må kun i meget begrænset omfang køre på offentlig vej. Den sidstnævnte gruppe er ikke omfattet af denne opgørelse.

### 4.3 Vægtbegreber

**Egenvægt** Et køretøjs vægt i tom tilstand betegnes som *egenvægten*. Udstyr, der normalt medføres på køretøjet, medregnes i egenvægten. Derimod er vægten af brændstof og fører mv. (driftsmidler) ikke medregnet.

**Køreklar vægt** Fra 2006 tages et nyt vægtbegreb – køreklar vægt – i brug i stedet for egenvægt. Det har i opgørelserne i denne artikel betydning for person- og varebiler, motorcykler, knallert 45 og traktorer. For person- og varebiler er den køreklare vægt lig med egenvægten + 125 kg (50 kg for driftsmidler og 75 kg føreren). For motorcykler er egenvægten tillagt 15 kg for driftsmidler, mens egenvægten er tillagt 5 kg for driftsmidler for knallert 45. For traktorer er der ingen faste regler for vægten af driftsmidler.

I fordelingerne efter egenvægt i tabellen for personbiler er vægten af driftsmidler og fører modregnet før indplaceringen i egenvægtintervallerne, lige som vægten af driftsmidler er modregnet i tabellerne for motorcykler og knallert 45. I fordelingen efter lasteevne i tabellen for varebiler er foretaget en tilsvarende modregning som for personbilerne.

I nogle tilfælde – angivet under uoplyst – foreligger der ingen vægtoplysninger for køretøjerne. I opgørelserne efter lasteevne i tabellerne for lastbiler, påhængs- og sættevogne summer fordelingen ikke til totalen i 2006-2008 pga. manglende vægtoplysninger for nogle få køretøjer.

**Lasteevne** Ved køretøjets *lasteevne* forstås den tungeste last - herunder fører og brændstof - som køretøjet er godkendt til at måtte medføre. For sættevognstrækkere udtrykkes lasteevnen i form af den tilladte skammelbelastning.

**Totalvægt** Summen af egenvægt og lasteevne udgør den *største tilladte totalvægt*, som normalt betegnes totalvægten.

### 4.4 Alder

**Aldersberegning** Køretøjernes alder beregnes ud fra tiden mellem 1. registreringsdatoen og opgørelsesdatoen.

### 4.5 Ejerforhold og geografisk lokalisering

**Ejerforhold** I Centralregistret for Motorkøretøjer, CRM, kan der forekomme én eller flere bruger- og ejeroplysninger for det enkelte køretøj. Et køretøjs ejer og bruger kan være den samme person eller det samme firma eller ejer kan være forskellig fra bruger. I sidstnævnte tilfælde er det ejeroplysningerne, der er lagt til grund for placeringen i sektorer i tabel 1, tabel 9 og den geografiske lokalisering i alle tabellerne.

*Husholdninger, erhverv og geografi* Den geografiske lokalisering af køretøjerne samt placeringen af personbiler og små påhængsvogne i tabel 1 og 9 i husholdningerne og erhvervene er foregået vha. *ejerens* identifikationsnummer. Et CPR-nummer har placeret køretøjet i husholdningerne, mens et CVR-nummer har placeret det i erhvervene.

1. januar 2007 trådte en ny administrativ opdeling af landet i kraft – nye kommuner og regioner i stedet for amter. Der er i de geografiske fordelinger anvendt to forskellige adressetabeller, og de har ikke fuldstændig den samme dækningsgrad, og derfor er der angivet to rækker med ”uoplyste”.

Beregningerne af køretøjsrådigheden pr. 1.000 indbyggere fordelt på regioner for hhv. personbiler, knallert-45, små påhængsvogne og campingvogne er foretaget ud fra befolkningen i amterne/regionerne 1. januar de respektive opgørelsesår.

## 5. Baggrundsoplysninger

<i>Mere information</i>	<a href="http://www.dst.dk/stattabel/439">www.dst.dk/stattabel/439</a> .
<i>Seneste offentliggørelse</i>	<i>Motorparken 1 januar 2004-2008</i> udkom 31. marts 2008 i serien <i>Transport 2008:10</i> (Statistiske Efterretninger).
<i>Næste offentliggørelse</i>	<i>Motorparken 1 januar 2006-2010</i> udkommer primo april 2010 i serien <i>Transport</i> (Statistiske Efterretninger).
<i>Henvendelse</i>	Søren Dalbro, tlf. 39 17 34 16, <a href="mailto:sda@dst.dk">sda@dst.dk</a> Karina Moric, tlf. 39 17 30 32, <a href="mailto:kam@dst.dk">kam@dst.dk</a>

## 6. Kilder og metoder

<i>Læs mere i varedeklarationen</i>	På <a href="http://www.dst.dk/varedeklaration/1003">www.dst.dk/varedeklaration/1003</a> er der en mere omfattende beskrivelse af kilder og metoder.
<i>Kilder</i>	Opgørelserne i denne artikel er foretaget på basis af et udtræk fra CRM's register 18. februar 2009.

**Tabel 1. Personbiler 1. januar efter anvendelse, drivmiddel, egenvægt, alder, ejerskab, ejers adresse og bilrådighed**

	2005	2006	2007	2008	2009	2005-2009
	antal					pct.
<b>Personbiler i alt</b> .....	<b>1 915 821</b>	<b>1 964 682</b>	<b>2 020 013</b>	<b>2 068 493</b>	<b>2 099 090</b>	<b>9,6</b>
<b>Anvendelse</b>						
Privat kørsel .....	1 875 603	1 919 904	1 969 827	2 011 729	2 042 636	8,9
Hirevogne .....	5 575	5 499	5 591	5 600	5 643	1,2
Udlejningsvogne .....	13 566	15 333	17 478	19 978	19 045	40,4
Skolekørsel .....	2 268	2 339	2 396	2 469	2 512	10,8
Sygekørsel .....	1 058	1 053	976	988	908	-14,2
Beboelse .....	7 233	9 341	12 104	15 640	15 849	119,1
Øvrige anvendelser .....	10 518	11 213	11 641	12 089	12 497	18,8
<b>Drivmiddel</b>						
Benzin .....	1 731 048	1 746 007	1 759 679	1 745 668	1 715 006	-0,9
Diesel .....	184 597	218 513	260 166	322 667	383 921	108,0
Gas mv. ....	176	165	168	158	163	-7,4
<b>Egenvægt<sup>1</sup></b>						
Indtil 600 kg .....	3 081	2 974	3 088	3 428	3 800	23,3
601- 700 kg .....	29 577	24 501	20 044	16 610	13 408	-54,7
701- 800 kg .....	129 618	118 898	111 908	109 133	111 168	-14,2
801- 900 kg .....	298 367	282 530	263 870	247 165	231 915	-22,3
901-1.000 kg .....	316 404	315 842	314 938	311 032	308 186	-2,6
1.001-1.100 kg .....	373 733	374 038	376 244	370 343	362 403	-3,0
1.101-1.200 kg .....	254 387	263 225	269 847	275 757	278 143	9,3
1.201-1.300 kg .....	274 326	295 407	314 007	325 981	335 140	22,2
1.301-1.400 kg .....	126 007	147 952	164 721	179 623	191 798	52,2
1.401-1.500 kg .....	53 102	69 748	93 715	118 037	133 190	150,8
1.501-1.600 kg .....	20 584	25 758	33 883	44 465	53 924	162,0
1.601-1.700 kg .....	9 821	11 559	14 683	19 357	24 350	147,9
1.701-1.800 kg .....	7 080	8 010	9 102	10 640	11 981	69,2
1.801-1.900 kg .....	4 504	4 929	5 447	5 994	6 415	42,4
1.901-2.000 kg .....	4 095	4 406	4 730	5 226	5 633	37,6
Over 2.000 kg .....	11 135	14 905	19 744	25 567	27 392	146,0
Uoplyst .....	...	...	42	135	244	...
<b>Alder</b>						
0- 3 år .....	401 161	453 353	497 514	562 347	588 417	46,7
4- 7 år .....	538 078	482 901	438 332	394 040	401 660	-25,4
8-11 år .....	456 337	516 146	532 720	529 329	494 684	8,4
12-15 år .....	261 994	263 129	305 331	334 362	366 088	39,7
16-19 år .....	186 009	163 018	145 862	141 294	140 959	-24,2
Over 19 år .....	72 242	86 135	100 254	107 121	107 282	48,5
<b>Gennemsnitsalder i år</b> .....	<b>9,2</b>	<b>9,1</b>	<b>9,1</b>	<b>9,1</b>	<b>9,1</b>	<b>-0,3</b>
<b>Ejerskab</b>						
I husholdningerne .....	1 777 082	1 824 148	1 873 984	1 914 039	1 941 978	9,3
I erhvervene .....	138 739	140 534	146 029	154 454	157 112	13,2

<sup>1</sup> Se afsnit 4.3.

Tabel 1 (fortsat).

## Personbiler 1. januar efter anvendelse, drivmiddel, egenvægt, alder, ejerskab, ejers adresse og bilrådighed

	2005	2006	2007	2008	2009	2005-2009
	antal					pct.
<b>Ejers adresse</b>						
Københavns Kommune .....	107 246	110 773	117 080	122 350	125 806	17,3
Frederiksberg Kommune .....	21 633	22 178	22 560	22 915	22 707	5,0
Københavns Amt .....	221 828	227 829	233 848	...	...	...
Frederiksborg Amt .....	153 431	157 812	162 179	...	...	...
Roskilde Amt .....	87 987	90 722	93 046	...	...	...
Vestsjællands Amt .....	115 459	118 651	121 964	...	...	...
Storstrøms Amt .....	99 090	101 482	104 256	...	...	...
Bornholms Regionskommune .....	15 605	15 939	16 239	...	...	...
Fyns Amt .....	169 917	173 853	178 528	...	...	...
Sønderjyllands Amt .....	99 684	101 746	103 755	...	...	...
Ribe Amt .....	82 285	84 032	85 983	...	...	...
Vejle Amt .....	135 681	139 776	143 961	...	...	...
Ringkøbing Amt .....	103 714	105 732	108 202	...	...	...
Århus Amt .....	225 682	232 051	240 439	...	...	...
Viborg Amt .....	91 206	93 118	95 288	...	...	...
Nordjyllands Amt .....	178 075	182 065	186 206	...	...	...
Uoplyst .....	7 298	6 923	6 479	...	...	...
Region Hovedstaden .....	...	...	551 414	566 198	573 350	...
Region Sjælland .....	...	...	319 279	325 420	328 451	...
Region Syddjylland .....	...	...	458 865	469 753	477 360	...
Region Midtjylland .....	...	...	464 332	475 895	484 285	...
Region Nordjylland .....	...	...	218 970	223 378	226 932	...
Uoplyst .....	...	...	7 153	7 849	8 712	...
<b>Ejers adresse</b>						
Hele landet .....	363,1	372,2	372,2	377,8	380,9	4,9
Københavns Kommune .....	220,5	233,6	...	...	...	...
Frederiksberg Kommune .....	241,4	245,6	...	...	...	...
Københavns Amt .....	368,5	378,1	...	...	...	...
Frederiksborg Amt .....	420,0	428,3	...	...	...	...
Roskilde Amt .....	379,5	385,2	...	...	...	...
Vestsjællands Amt .....	389,3	397,0	...	...	...	...
Storstrøms Amt .....	387,1	396,7	...	...	...	...
Bornholms Regionskommune .....	366,9	375,5	...	...	...	...
Fyns Amt .....	364,8	373,2	...	...	...	...
Sønderjyllands Amt .....	402,2	411,0	...	...	...	...
Ribe Amt .....	374,4	383,4	...	...	...	...
Vejle Amt .....	390,4	398,9	...	...	...	...
Ringkøbing Amt .....	385,1	393,4	...	...	...	...
Århus Amt .....	352,8	363,5	...	...	...	...
Viborg Amt .....	397,2	405,7	...	...	...	...
Nordjyllands Amt .....	367,8	376,1	...	...	...	...
Region Hovedstaden .....	...	...	337,6	344,0	344,9	...
Region Sjælland .....	...	...	393,4	397,1	399,9	...
Region Syddjylland .....	...	...	386,9	393,2	397,9	...
Region Midtjylland .....	...	...	380,7	384,7	388,1	...
Region Nordjylland .....	...	...	379,6	385,9	390,9	...

**Tabel 2. Busser 1. januar efter anvendelse, drivmiddel, totalvægt, antal passagerer, alder og ejers adresse**

	2005	2006	2007	2008	2009	2005-2009
	antal					pct.
<b>Busser i alt</b> .....	<b>14 191</b>	<b>14 402</b>	<b>14 552</b>	<b>14 482</b>	<b>14 452</b>	<b>1,8</b>
<b>Anvendelse</b>						
Rutekørsel .....	4 892	5 057	5 194	5 256	5 467	11,8
Turistkørsel .....	9 299	9 345	9 358	9 217	8 977	-3,5
<b>Drivmiddel</b> .....						
Benzin .....	1 518	1 461	1 413	1 330	1 240	-18,3
Diesel .....	12 430	12 699	12 943	12 988	13 072	5,2
Gas mv. ....	243	242	196	164	140	-42,4
<b>Totalvægt</b>						
Indtil 3.000 kg .....	4 510	4 593	4 640	4 593	4 500	-0,2
3.001- 5.000 kg .....	3 048	3 171	3 300	3 380	3 539	16,1
5.001-16.000 kg .....	1 215	1 146	1 074	1 002	929	-23,5
16.001-17.000 kg .....	2 965	2 852	2 727	2 590	2 450	-17,4
Over 17.000 kg .....	2 453	2 640	2 811	2 917	3 034	23,7
<b>Antal passagerer (ekskl. fører)</b>						
9 .....	4 659	4 841	5 021	5 063	5 122	9,9
10-12 .....	1 480	1 534	1 539	1 522	1 528	3,2
13-19 .....	1 471	1 447	1 456	1 450	1 438	-2,2
20-49 .....	1 173	1 146	1 107	1 141	1 146	-2,3
50-59 .....	904	926	924	915	931	3,0
60-69 .....	1 364	1 320	1 222	1 123	1 043	-23,5
70-79 .....	2 191	2 174	2 270	2 253	2 289	4,5
Over 79 .....	928	996	1 001	1 006	947	2,0
<b>Kapacitet, 1.000 passagerer</b> .....	<b>510</b>	<b>515</b>	<b>516</b>	<b>511</b>	<b>505</b>	<b>-1,1</b>
<b>Alder</b>						
0- 3 år .....	2 744	2 814	2 801	2 826	3 006	9,5
4- 7 år .....	3 359	3 399	3 333	3 185	3 044	-9,4
8-11 år .....	3 931	2 874	2 983	3 229	3 160	-19,6
12-15 år .....	2 695	3 788	3 829	3 434	2 849	5,7
16-19 år .....	888	913	952	1 102	1 667	87,7
Over 19 år .....	574	614	654	706	727	26,7
<b>Gennemsnitsalder i år</b> .....	<b>9,3</b>	<b>9,5</b>	<b>9,7</b>	<b>9,9</b>	<b>9,9</b>	<b>6,2</b>
<b>Ejers adresse</b>						
Københavns Kommune .....	674	686	646	553	513	-23,9
Frederiksberg Kommune .....	71	71	57	45	38	-46,5
Københavns Amt .....	1 908	1 871	1 718	...	...	...
Frederiksborg Amt .....	745	736	723	...	...	...
Roskilde Amt .....	347	341	353	...	...	...
Vestsjællands Amt .....	617	637	650	...	...	...
Storstrøms Amt .....	433	432	449	...	...	...
Bornholms Regionskommune .....	91	93	94	...	...	...
Fyns Amt .....	924	938	921	...	...	...
Sønderjyllands Amt .....	613	643	613	...	...	...
Ribe Amt .....	426	443	432	...	...	...
Vejle Amt .....	771	771	744	...	...	...
Ringkøbing Amt .....	694	688	656	...	...	...
Århus Amt .....	1 443	1 483	1 420	...	...	...
Viborg Amt .....	690	666	653	...	...	...
Nordjyllands Amt .....	1 177	1 207	1 177	...	...	...
Uoplyst .....	2 567	2 696	3 246	...	...	...
Region Hovedstaden .....	...	...	3 242	2 975	2 823	...
Region Sjælland .....	...	...	1 452	1 434	1 451	...
Region Syddanmark .....	...	...	2 297	2 316	2 167	...
Region Midtjylland .....	...	...	2 899	2 861	2 725	...
Region Nordjylland .....	...	...	1 413	1 442	1 469	...
Uoplyst .....	...	...	3 249	3 454	3 817	...

Tabel 3. Varebiler 1. januar efter drivmiddel, totalvægt, lasteevne, alder og ejers adresse

	2005	2006	2007	2008	2009	2005-2009
	antal					pct.
<b>Varebiler i alt<sup>1</sup></b> .....	<b>388 809</b>	<b>421 203</b>	<b>459 082</b>	<b>485 786</b>	<b>481 887</b>	<b>23,9</b>
<b>Drivmiddel</b>						
Benzin .....	96 295	96 372	95 892	93 098	86 794	-9,9
Diesel .....	292 443	324 777	363 128	392 613	395 010	35,1
Gas mv. ....	71	54	62	75	83	16,9
<b>Totalvægt</b>						
Indtil 1.000 kg .....	205	194	176	170	164	-20,0
1.001-1.500 kg .....	27 715	24 833	22 287	19 308	16 590	-40,1
1.501-2.000 kg .....	24 885	23 531	22 205	63 873	66 604	167,6
2.001-2.500 kg .....	158 092	182 133	207 306	179 857	173 754	9,9
2.501-3.000 kg .....	62 045	71 224	82 140	91 504	95 608	54,1
3.001-3.500 kg .....	115 867	119 288	124 968	131 074	129 167	11,5
<b>Lasteevne<sup>2</sup></b>						
Indtil 500 kg .....	22 952	21 742	20 402	28 916	31 051	35,3
501- 750 kg .....	119 746	141 205	165 249	174 951	173 097	44,6
751-1.000 kg .....	86 490	94 213	101 969	103 216	99 577	15,1
1.001-1.500 kg .....	135 340	140 845	149 213	157 634	159 096	17,6
1.501-2.000 kg .....	24 262	23 177	22 197	20 977	18 960	-21,9
2.001-3.000 kg .....	19	21	23	50	59	210,5
	kg					pct.
<b>Gennemsnitlig lasteevne i alt</b> .....	<b>964</b>	<b>949</b>	<b>936</b>	<b>922</b>	<b>912</b>	<b>-5,3</b>
Indtil 1.000 kg totalvægt .....	354	353	352	351	354	0,1
1.001-1.500 kg totalvægt .....	497	496	496	497	496	-0,2
1.501-2.000 kg totalvægt .....	579	578	576	588	563	-2,9
2.001-2.500 kg totalvægt .....	780	761	745	746	735	-5,8
2.501-3.000 kg totalvægt .....	1 045	1 040	1 040	1 044	1 044	-0,1
3.001-3.500 kg totalvægt .....	1 367	1 350	1 326	1 305	1 289	-5,7
	ton					pct.
<b>Samlet lastekapacitet i alt</b> .....	<b>374 744</b>	<b>399 655</b>	<b>429 530</b>	<b>448 044</b>	<b>439 719</b>	<b>17,3</b>
Indtil 1.000 kg totalvægt .....	73	68	62	60	58	-20,0
1.001-1.500 kg totalvægt .....	13 771	12 326	11 057	9 589	8 225	-40,3
1.501-2.000 kg totalvægt .....	14 420	13 594	12 790	37 576	37 485	160,0
2.001-2.500 kg totalvægt .....	123 257	138 578	154 461	134 182	127 641	3,6
2.501-3.000 kg totalvægt .....	64 833	74 043	85 401	95 556	99 821	54,0
3.001-3.500 kg totalvægt .....	158 391	161 047	165 759	171 081	166 489	5,1
	antal					pct.
<b>Alder</b>						
0- 3 år .....	135 957	160 975	191 996	214 197	200 083	47,2
4- 7 år .....	110 030	110 140	111 025	109 431	116 997	6,3
8-11 år .....	69 772	78 345	84 752	88 408	87 194	25,0
12-15 år .....	38 732	39 149	38 279	39 739	44 101	13,9
16-19 år .....	26 808	22 710	19 798	18 901	19 019	-29,1
Over 19 år .....	7 510	9 884	13 232	15 110	14 493	93,0
<b>Gennemsnitsalder i år</b> .....	<b>7,1</b>	<b>6,8</b>	<b>6,6</b>	<b>6,5</b>	<b>6,8</b>	<b>-5,0</b>

<sup>1</sup> Ekskl. brand- og redningskøretøjer.<sup>2</sup> Se afsnit 4.3.

Tabel 3 (fortsat).

## Varebiler 1. januar efter drivmiddel, totalvægt, lasteevne, alder og ejers adresse

	2005	2006	2007	2008	2009	2005-2009
	antal					pct.
<b>Ejers adresse</b>						
Københavns Kommune .....	27 817	30 191	33 161	33 979	37 194	33,7
Frederiksberg Kommune .....	2 461	2 645	2 832	2 876	2 603	5,8
Københavns Amt .....	54 652	60 843	67 724	...	...	...
Frederiksborg Amt .....	33 234	36 912	40 241	...	...	...
Roskilde Amt .....	15 034	16 832	19 150	...	...	...
Vestsjællands Amt .....	23 569	24 930	26 565	...	...	...
Storstrøms Amt .....	20 862	22 175	23 681	...	...	...
Bornholms Regionskommune .....	2 927	3 052	3 210	...	...	...
Fyns Amt .....	28 893	30 931	32 884	...	...	...
Sønderjyllands Amt .....	18 305	19 497	21 027	...	...	...
Ribe Amt .....	15 379	16 257	17 227	...	...	...
Vejle Amt .....	24 349	26 008	27 841	...	...	...
Ringkøbing Amt .....	19 422	20 591	22 024	...	...	...
Århus Amt .....	44 519	49 228	55 438	...	...	...
Viborg Amt .....	19 341	20 796	22 269	...	...	...
Nordjyllands Amt .....	35 090	38 156	41 351	...	...	...
Uoplyst .....	2 955	2 159	2 457	...	...	...
Region Hovedstaden .....	...	...	147 236	153 310	151 151	...
Region Sjælland .....	...	...	69 381	74 756	73 940	...
Region Syddanmark .....	...	...	87 797	92 607	92 410	...
Region Midtjylland .....	...	...	102 946	110 584	110 187	...
Region Nordjylland .....	...	...	49 663	52 532	52 429	...
Uoplyst .....	...	...	2 059	1 997	1 770	...

**Tabel 4. Lastbiler indtil 6 ton totalvægt 1. januar efter drivmiddel, totalvægt, lasteevne, alder og ejers adresse**

	2005	2006	2007	2008	2009	2005-2009
	antal					pct.
<b>Små lastbiler i alt<sup>1</sup></b> .....	<b>3 607</b>	<b>3 449</b>	<b>3 265</b>	<b>3 070</b>	<b>2 832</b>	<b>-21,5</b>
<b>Drivmiddel</b>						
Benzin .....	94	101	108	114	110	17,0
Diesel .....	3 513	3 348	3 157	2 956	2 722	-22,5
Gas mv. ....	-	-	-	-	-	...
<b>Totalvægt</b>						
3.501-4.000 kg .....	21	16	15	14	14	-33,3
4.001-5.000 kg .....	2 004	1 939	1 838	1 728	1 619	-19,2
5.001-6.000 kg .....	1 582	1 494	1 412	1 328	1 199	-24,2
<b>Lasteevne<sup>2</sup></b>						
Indtil 1.000 kg .....	149	148	146	152	144	-3,4
1.001-1.500 kg .....	362	340	325	300	268	-26,0
1.501-2.000 kg .....	1 000	929	862	785	686	-31,4
2.001-3.000 kg .....	1 759	1 719	1 649	1 570	1 487	-15,5
Over 3.000 kg .....	337	311	277	247	211	-37,4
<b>Gennemsnitlig lasteevne i kg</b> .....	<b>2 162</b>	<b>2 161</b>	<b>2 151</b>	<b>2 135</b>	<b>2 115</b>	<b>-2,1</b>
<b>Samlet lastekapacitet i ton</b> .....	<b>7 797</b>	<b>7 454</b>	<b>7 023</b>	<b>6 553</b>	<b>5 991</b>	<b>-23,2</b>
<b>Alder</b>						
0- 3 år .....	696	643	587	584	634	-8,9
4- 7 år .....	1 534	1 376	1 003	753	569	-62,9
8-11 år .....	597	688	942	1 010	918	53,8
12-15 år .....	303	283	274	265	268	-11,6
16-19 år .....	234	196	149	120	123	-47,4
Over 19 år .....	243	263	310	338	320	31,7
<b>Gennemsnitsalder i år</b> .....	<b>9,1</b>	<b>9,5</b>	<b>10,1</b>	<b>10,5</b>	<b>10,8</b>	<b>18,4</b>
<b>Ejers adresse<sup>2</sup></b>						
Københavns Kommune .....	366	312	300	269	239	-34,7
Frederiksberg Kommune .....	9	8	7	7	3	-66,7
Københavns Amt .....	400	401	377	...	...	...
Frederiksborg Amt .....	270	252	232	...	...	...
Roskilde Amt .....	118	121	120	...	...	...
Vestsjællands Amt .....	170	166	148	...	...	...
Storstrøms Amt .....	138	137	125	...	...	...
Bornholms Regionskommune .....	24	26	28	...	...	...
Fyns Amt .....	271	262	247	...	...	...
Sønderjyllands Amt .....	214	189	185	...	...	...
Ribe Amt .....	165	160	160	...	...	...
Vejle Amt .....	217	203	196	...	...	...
Ringkøbing Amt .....	222	222	209	...	...	...
Århus Amt .....	381	356	341	...	...	...
Viborg Amt .....	199	206	190	...	...	...
Nordjyllands Amt .....	386	387	365	...	...	...
Uoplyst .....	57	41	35	...	...	...
Region Hovedstaden .....	...	...	-	888	803	...
Region Sjælland .....	...	...	-	370	338	...
Region Syddanmark .....	...	...	-	662	616	...
Region Midtjylland .....	...	...	-	713	685	...
Region Nordjylland .....	...	...	-	399	357	...
Uoplyst .....	...	...	-	38	33	...

<sup>1</sup> Jf. note 1, tabel 3.

<sup>2</sup> Se afsnit 4.3.

**Tabel 5. Lastbiler over 6 ton totalvægt 1. januar efter anvendelse, akselantal, drivmiddel, totalvægt, lasteevne, alder og ejers adresse**

	2005	2006	2007	2008	2009	2005-2009
	antal					pct.
<b>Store lastbiler i alt<sup>1</sup></b>	<b>30 710</b>	<b>31 097</b>	<b>31 889</b>	<b>32 372</b>	<b>31 797</b>	<b>3,5</b>
<b>Anvendelse</b>						
Vognmandskørsel	15 488	15 791	15 810	15 906	15 368	-0,8
Firmakørsel	14 491	14 520	15 203	15 505	15 340	5,9
Anden kørsel	731	786	876	961	1 089	49,0
<b>Akselantal</b>						
2 aksler	17 441	17 516	17 714	17 675	17 171	-1,5
3 eller flere aksler	13 269	13 581	14 175	14 697	14 626	10,2
<b>Drivmiddel</b>						
Benzin	121	132	140	159	168	38,8
Diesel	30 586	30 963	31 745	32 209	31 623	3,4
Gas mv.	3	2	4	4	6	100,0
<b>Totalvægt</b>						
6.001-10.000 kg	4 281	4 460	4 627	4 705	4 645	8,5
10.001-15.000 kg	5 537	5 514	5 521	5 441	5 330	-3,7
15.001-17.000 kg	1 755	1 547	1 381	1 277	1 133	-35,4
17.001-18.000 kg	5 857	5 982	6 170	6 246	6 070	3,6
18.001-23.000 kg	245	209	193	172	154	-37,1
23.001-24.000 kg	5 559	5 430	5 491	5 500	5 305	-4,6
24.001-26.000 kg	4 499	4 575	4 632	4 684	4 570	1,6
Over 26.000 kg	2 977	3 380	3 874	4 347	4 590	54,2
<b>Lasteevne<sup>2</sup></b>						
Indtil 4.000 kg	4 352	4 533	4 650	4 712	4 664	7,2
4.001- 6.000 kg	4 380	4 362	4 409	4 387	4 275	-2,4
6.001- 8.000 kg	4 393	4 224	4 150	4 099	3 850	-12,4
8.001-10.000 kg	4 985	5 091	5 141	5 118	4 825	-3,2
10.001-12.000 kg	2 914	2 898	2 965	2 945	2 884	-1,0
12.001-14.000 kg	4 248	4 237	4 327	4 365	4 180	-1,6
14.001-16.000 kg	2 971	3 034	3 116	3 154	3 085	3,8
Over 16.000 kg	2 467	2 700	2 939	3 084	3 069	24,4
<b>Gennemsnitlig lasteevne i kg</b>	<b>9 394</b>	<b>9 445</b>	<b>9 468</b>	<b>9 419</b>	<b>9 284</b>	<b>-1,2</b>
	ton					pct.
<b>Samlet lastekapacitet</b>	<b>288 492</b>	<b>293 697</b>	<b>301 916</b>	<b>304 925</b>	<b>295 199</b>	<b>2,3</b>
6.001-10.000 kg totalvægt	14 219	14 774	15 258	15 440	15 093	6,2
10.001-15.000 kg totalvægt	30 464	30 305	30 161	29 639	28 203	-7,4
15.001-17.000 kg totalvægt	13 113	11 575	10 301	9 455	8 182	-37,6
17.001-18.000 kg totalvægt	49 435	50 468	51 799	51 692	49 277	-0,3
18.001-23.000 kg totalvægt	2 533	2 115	1 954	1 728	1 508	-40,5
23.001-24.000 kg totalvægt	66 398	64 754	65 100	64 014	60 373	-9,1
24.001-26.000 kg totalvægt	62 964	63 722	63 977	63 766	61 193	-2,8
Over 26.000 kg totalvægt	49 366	55 983	63 365	69 192	71 370	44,6
	antal					pct.
<b>Alder</b>						
0- 3 år	8 024	8 579	9 672	10 948	12 107	50,9
4- 7 år	9 945	9 521	8 647	7 739	7 207	-27,5
8-11 år	5 652	6 266	6 888	7 010	6 121	8,3
12-15 år	3 386	3 042	2 865	2 861	2 818	-16,8
16-19 år	2 781	2 542	2 210	1 948	1 625	-41,6
Over 19 år	922	1 147	1 607	1 866	1 919	108,1
<b>Gennemsnitsalder i år</b>	<b>8,3</b>	<b>8,2</b>	<b>8,2</b>	<b>8,0</b>	<b>7,8</b>	<b>-5,8</b>

<sup>1</sup> Jf. note 1, tabel 3.

<sup>2</sup> Se afsnit 4.3.

Tabel 5 (fortsat).

## Lastbiler over 6 ton totalvægt 1. januar efter anvendelse, akselantal, drivmiddel, totalvægt, lasteevne, alder og ejers adresse

	2005	2006	2007	2008	2009	2005-2009
	antal					pct.
<b>Ejers adresse</b>						
Københavns Kommune .....	2 027	1 824	1 992	1 926	1 910	-5,8
Frederiksberg Kommune .....	122	145	141	130	60	-50,8
Københavns Amt .....	4 429	4 738	4 937	...	...	...
Frederiksborg Amt .....	2 376	2 540	2 757	...	...	...
Roskilde Amt .....	1 085	999	1 027	...	...	...
Vestsjællands Amt .....	1 493	1 407	1 426	...	...	...
Storstrøms Amt .....	1 235	1 226	1 241	...	...	...
Bornholms Regionskommune .....	213	202	202	...	...	...
Fyns Amt .....	2 613	2 621	2 669	...	...	...
Sønderjyllands Amt .....	1 467	1 482	1 603	...	...	...
Ribe Amt .....	1 248	1 277	1 248	...	...	...
Vejle Amt .....	1 880	1 949	1 902	...	...	...
Ringkøbing Amt .....	1 675	1 628	1 626	...	...	...
Århus Amt .....	3 513	3 666	3 560	...	...	...
Viborg Amt .....	1 589	1 639	1 668	...	...	...
Nordjyllands Amt .....	3 262	3 430	3 612	...	...	...
Uoplyst .....	483	324	278	...	...	...
Region Hovedstaden .....	...	...	10 049	10 532	10 616	...
Region Sjælland .....	...	...	3 687	3 692	3 546	...
Region Syddanmark .....	...	...	6 730	6 696	6 355	...
Region Midtjylland .....	...	...	6 930	6 991	6 897	...
Region Nordjylland .....	...	...	4 223	4 242	4 205	...
Uoplyst .....	...	...	270	219	178	...

**Tabel 6. Sættevognstrækkere 1. januar efter anvendelse, akselantal, drivmiddel, totalvægt, alder og ejers adresse**

	2005	2006	2007	2008	2009	2005-2009
	antal					pct.
<b>Sættevognstrækkere i alt</b> .....	<b>13 021</b>	<b>13 774</b>	<b>14 538</b>	<b>15 322</b>	<b>14 887</b>	<b>14,3</b>
<b>Anvendelse</b>						
Vognmandskørsel .....	11 651	12 284	12 903	13 572	13 048	12,0
Firmakørsel .....	1 327	1 440	1 576	1 681	1 771	33,5
Anden kørsel .....	43	50	59	69	68	58,1
<b>Akselantal</b>						
2 aksler .....	5 982	5 745	5 548	5 293	4 740	-20,8
3 eller flere aksler .....	7 039	8 029	8 990	10 029	10 147	44,2
<b>Drivmiddel</b>						
Benzin .....	18	19	18	24	19	5,6
Diesel .....	12 997	13 749	14 515	15 293	14 866	14,4
Gas mv. ....	6	6	5	5	2	-66,7
<b>Totalvægt</b>						
Indtil 15.000 kg .....	73	77	91	104	97	32,9
15.001-17.000 kg .....	276	239	206	188	163	-40,9
17.001-18.000 kg .....	5 612	5 401	5 224	4 964	4 436	-21,0
18.001-23.000 kg .....	36	36	37	32	34	-5,6
23.001-24.000 kg .....	2 614	3 134	3 601	4 050	4 353	66,5
24.001-26.000 kg .....	4 150	4 597	5 078	5 660	5 431	30,9
Over 26.000 kg .....	260	290	301	324	373	43,5
<b>Alder</b>						
0- 3 år .....	7 458	8 317	9 061	9 828	9 787	31,2
4- 7 år .....	3 979	3 879	3 718	3 585	3 443	-13,5
8-11 år .....	1 052	1 101	1 256	1 330	1 100	4,6
12-15 år .....	320	259	271	324	313	-2,2
16-19 år .....	160	155	145	144	127	-20,6
Over 19 år .....	52	63	87	111	117	125,0
<b>Gennemsnitsalder i år</b> .....	<b>4,2</b>	<b>4,0</b>	<b>4,0</b>	<b>3,9</b>	<b>1,7</b>	<b>-59,3</b>
<b>Ejers adresse</b>						
Københavns Kommune .....	434	437	490	540	638	47,0
Frederiksberg Kommune .....	30	30	25	20	3	-90,0
Københavns Amt .....	2 188	2 339	2 613	...	...	...
Frederiksborg Amt .....	1 197	1 282	1 321	...	...	...
Roskilde Amt .....	358	352	409	...	...	...
Vestsjællands Amt .....	369	358	385	...	...	...
Storstrøms Amt .....	290	322	321	...	...	...
Bornholms Regionskommune .....	58	57	62	...	...	...
Fyns Amt .....	591	662	627	...	...	...
Sønderjyllands Amt .....	880	929	961	...	...	...
Ribe Amt .....	458	463	482	...	...	...
Vejle Amt .....	931	1 171	1 395	...	...	...
Ringkøbing Amt .....	704	733	702	...	...	...
Århus Amt .....	1 699	1 811	1 907	...	...	...
Viborg Amt .....	614	612	557	...	...	...
Nordjyllands Amt .....	2 080	2 115	2 199	...	...	...
Uoplyst .....	140	101	82	...	...	...
Region Hovedstaden .....	...	...	4 512	4 628	4 667	...
Region Sjælland .....	...	...	1 114	1 255	1 132	...
Region Syddanmark .....	...	...	2 782	2 839	2 650	...
Region Midtjylland .....	...	...	3 592	3 902	3 731	...
Region Nordjylland .....	...	...	2 455	2 624	2 632	...
Uoplyst .....	...	...	83	74	75	...

Tabel 7. Motorcykler 1. januar efter drivmiddel, egenvægt, alder og ejers adresse

	2005	2006	2007	2008	2009	2005-2009
	antal					pct.
<b>Motorcykler i alt</b> .....	<b>94 815</b>	<b>105 264</b>	<b>118 752</b>	<b>133 914</b>	<b>143 546</b>	<b>51,4</b>
<b>Drivmiddel</b>						
Benzin .....	94 488	104 924	118 412	133 573	143 192	51,5
El .....	305	312	314	314	319	4,6
Andre drivmidler .....	22	28	26	27	35	59,1
<b>Egenvægt<sup>1</sup></b>						
Indtil 100 kg .....	5 172	5 486	5 764	5 887	5 917	14,4
101-150 kg .....	12 466	13 809	15 343	16 643	17 038	36,7
151-200 kg .....	36 412	39 846	44 483	50 063	53 397	46,6
201-250 kg .....	31 683	35 406	40 289	45 936	49 874	57,4
251-300 kg .....	7 234	8 467	9 977	11 687	12 930	78,7
Over 300 kg .....	1 848	2 250	2 890	3 686	4 364	136,1
Uoplyst .....	-	-	6	12	26	...
<b>Alder</b>						
0- 3 år .....	10 798	14 115	18 938	25 093	27 454	154,3
4- 7 år .....	13 408	13 012	12 857	11 867	12 211	-8,9
8-11 år .....	9 526	11 326	13 196	15 991	16 935	77,8
12-15 år .....	7 993	9 808	11 677	13 274	14 465	81,0
16-19 år .....	10 572	10 326	10 882	11 848	12 692	20,1
Over 19 år .....	42 518	46 677	51 202	55 841	59 789	40,6
<b>Gennemsnitsalder i år</b> .....	<b>21,2</b>	<b>20,8</b>	<b>20,3</b>	<b>19,7</b>	<b>19,8</b>	<b>-6,5</b>
<b>Ejers adresse</b>						
Københavns Kommune .....	5 796	6 030	6 523	6 988	7 302	26,0
Frederiksberg Kommune .....	910	980	1 041	1 132	1 196	31,4
Københavns Amt .....	7 349	8 051	8 978	...	...	...
Frederiksborg Amt .....	6 322	7 036	7 984	...	...	...
Roskilde Amt .....	4 275	4 721	5 264	...	...	...
Vestsjællands Amt .....	5 613	6 202	6 976	...	...	...
Storstrøms Amt .....	4 542	5 121	5 971	...	...	...
Bornholms Regionskommune .....	919	1 040	1 149	...	...	...
Fyns Amt .....	8 754	9 542	10 791	...	...	...
Sønderjyllands Amt .....	5 846	6 404	7 159	...	...	...
Ribe Amt .....	4 196	4 734	5 338	...	...	...
Vejle Amt .....	6 898	7 792	8 908	...	...	...
Ringkøbing Amt .....	5 713	6 433	7 118	...	...	...
Århus Amt .....	11 919	13 228	14 993	...	...	...
Viborg Amt .....	5 311	5 974	6 887	...	...	...
Nordjyllands Amt .....	9 740	11 224	12 947	...	...	...
Uoplyst .....	712	752	725	...	...	...
Region Hovedstaden .....	...	...	25 635	28 256	29 828	...
Region Sjælland .....	...	...	18 204	20 892	22 528	...
Region Syddanmark .....	...	...	28 523	32 071	34 499	...
Region Midtjylland .....	...	...	30 157	34 076	36 584	...
Region Nordjylland .....	...	...	15 460	17 811	19 229	...
Uoplyst .....	...	...	773	808	878	...

<sup>1</sup> Se afsnit 4.3.

Tabel 8. Knallert-45 1. januar efter drivmiddel, egenvægt, alder og ejers adresse

	2005	2006	2007	2008	2009	2005-2009
	antal					pct.
<b>Knallert-45 i alt</b> .....	<b>67 313</b>	<b>66 653</b>	<b>65 284</b>	<b>63 263</b>	<b>61 224</b>	<b>-9,0</b>
<b>Drivmiddel</b>						
Benzin .....	67 274	66 610	65 195	63 134	61 089	-9,2
El .....	38	42	77	119	124	226,3
Andre drivmidler .....	1	1	12	10	11	1 000,0
<b>Egenvægt<sup>1</sup></b>						
Indtil 100 kg .....	66 071	65 322	63 746	61 465	59 240	-10,3
101-150 kg .....	820	842	958	1 137	1 275	55,5
151-200 kg .....	13	15	52	50	52	300,0
201-250 kg .....	400	464	514	560	607	51,8
251-300 kg .....	2	-	4	41	41	1 950,0
Over 300 kg .....	7	10	9	9	7	-
Uoplyst .....	-	-	1	1	2	...
<b>Alder</b>						
0- 3 år .....	17 292	15 733	15 523	15 922	15 219	-12,0
4- 7 år .....	38 613	30 489	22 740	16 596	13 006	-66,3
8-11 år .....	11 407	20 431	26 794	28 555	26 017	128,1
12-15 år .....	1	-	225	2 187	6 981	698 000,0
16-19 år .....	-	-	-	-	-	...
Over 19 år .....	-	-	2	3	1	...
<b>Gennemsnitsalder i år</b> .....	<b>5,6</b>	<b>6,1</b>	<b>6,6</b>	<b>7,1</b>	<b>7,6</b>	<b>35,5</b>
<b>Ejers adresse</b>						
Københavns Kommune .....	2 488	2 561	2 497	2 494	2 422	-2,7
Frederiksberg Kommune .....	351	345	335	335	337	-4,0
Københavns Amt .....	4 396	4 443	4 474	...	...	...
Frederiksborg Amt .....	3 277	3 185	3 122	...	...	...
Roskilde Amt .....	1 954	1 919	1 833	...	...	...
Vestsjællands Amt .....	3 818	3 841	3 838	...	...	...
Storstrøms Amt .....	3 962	3 948	3 874	...	...	...
Bornholms Regionskommune .....	857	881	930	...	...	...
Fyns Amt .....	7 432	7 426	7 392	...	...	...
Sønderjyllands Amt .....	4 493	4 341	4 146	...	...	...
Ribe Amt .....	3 880	3 743	3 655	...	...	...
Vejle Amt .....	6 094	6 011	5 792	...	...	...
Ringkøbing Amt .....	4 307	4 256	4 107	...	...	...
Århus Amt .....	8 074	7 964	7 819	...	...	...
Viborg Amt .....	4 053	4 051	3 953	...	...	...
Nordjyllands Amt .....	7 690	7 547	7 345	...	...	...
Uoplyst .....	187	191	172	...	...	...
Region Hovedstaden .....	...	...	11 330	11 144	10 910	...
Region Sjælland .....	...	...	9 543	9 316	9 084	...
Region Syddanmark .....	...	...	18 924	18 108	17 481	...
Region Midtjylland .....	...	...	16 335	15 771	15 184	...
Region Nordjylland .....	...	...	8 939	8 674	8 308	...
Uoplyst .....	...	...	213	250	257	...

<sup>1</sup> Se afsnit 4.3.

**Tabel 9. Påhængsvogne indtil 2 ton totalvægt 1. januar efter totalvægt, lasteevne, alder, ejerskab, ejers adresse og rådighed**

	2005	2006	2007	2008	2009	2005-2009
	antal					pct.
<b>Små påhængsvogne i alt</b> .....	<b>627 781</b>	<b>663 182</b>	<b>703 466</b>	<b>742 487</b>	<b>772 674</b>	<b>23,1</b>
<b>Totalvægt</b>						
Indtil 250 kg .....	4 850	4 844	4 836	4 867	4 890	0,8
251- 500 kg .....	474 101	494 919	516 144	536 117	551 893	16,4
501-1.000 kg .....	97 238	106 529	118 954	131 780	141 535	45,6
Over 1.000 kg .....	51 592	56 890	63 532	69 723	74 356	44,1
<b>Lasteevne<sup>1</sup></b>						
Indtil 1.000 kg .....	602 614	634 407	670 167	704 780	704 780	17,0
1.001-1.500 kg .....	21 941	24 246	27 097	29 744	29 744	35,6
Over 1.500 kg .....	3 226	4 529	6 180	7 839	7 839	143,0
<b>Gennemsnitlig lasteevne i kg</b> .....	<b>417</b>	<b>424</b>	<b>427</b>	<b>425</b>	<b>421</b>	<b>1,0</b>
<b>Alder</b>						
0- 3 år .....	99 698	106 736	119 041	128 351	123 953	24,3
4- 7 år .....	122 117	123 366	124 988	128 594	138 431	13,4
8-11 år .....	102 276	110 573	116 656	120 391	120 868	18,2
12-15 år .....	56 976	65 757	76 128	87 760	100 905	77,1
16-19 år .....	74 340	63 758	58 369	56 258	55 475	-25,4
Over 19 år .....	172 374	192 992	208 284	221 133	233 042	35,2
<b>Gennemsnitsalder i år</b> .....	<b>12,9</b>	<b>13,1</b>	<b>13,2</b>	<b>13,3</b>	<b>13,6</b>	<b>5,4</b>
<b>Ejerskab<sup>1</sup></b>						
I husholdningerne .....	481 767	511 027	544 784	577 753	603 670	25,3
I erhvervene .....	146 014	152 155	158 682	164 734	169 004	15,7
	antal					pct.
<b>Ejers adresse</b>						
Københavns Kommune .....	11 216	12 595	12 700	14 289	14 988	33,6
Frederiksberg Kommune .....	1 816	1 903	1 922	2 145	2 208	21,6
Københavns Amt .....	31 912	33 648	35 862	...	...	...
Frederiksborg Amt .....	32 217	34 487	36 972	...	...	...
Roskilde Amt .....	19 369	21 057	22 877	...	...	...
Vestsjællands Amt .....	41 813	44 713	48 154	...	...	...
Storstrøms Amt .....	39 040	41 697	44 710	...	...	...
Bornholms Regionskommune .....	5 559	5 949	6 303	...	...	...
Fyns Amt .....	62 398	65 844	69 989	...	...	...
Sønderjyllands Amt .....	44 043	46 232	48 614	...	...	...
Ribe Amt .....	33 537	35 226	36 992	...	...	...
Vejle Amt .....	50 037	53 033	56 508	...	...	...
Ringkøbing Amt .....	44 804	47 081	49 627	...	...	...
Århus Amt .....	70 144	74 624	79 754	...	...	...
Viborg Amt .....	40 025	42 224	44 467	...	...	...
Nordjyllands Amt .....	72 851	77 426	82 037	...	...	...
Uoplyst .....	27 000	25 443	25 978	...	...	...
Region Hovedstaden .....	...	...	94 122	100 384	104 807	...
Region Sjælland .....	...	...	115 693	123 454	128 914	...
Region Syddanmark .....	...	...	189 678	199 924	208 264	...
Region Midtjylland .....	...	...	179 972	190 342	198 504	...
Region Nordjylland .....	...	...	98 280	103 526	107 744	...
Uoplyst .....	...	...	25 721	24 857	24 441	...

<sup>1</sup> Se afsnit 4.3.

Tabel 9 (fortsat).

## Påhængsvogne indtil 2 ton totalvægt 1. januar efter totalvægt, lasteevne, alder, ejerskab, ejers adresse og rådighed

Ejers adresse	2005	2006	2007	2008	2009	2005-2009
	antal påhængsvogne pr. 1.000 indbyggere					pct.
Hele landet .....	116,0	122,2	129,6	135,6	141,1	21,6
Københavns Kommune .....	22,3	25,1	...	...	...	...
Frederiksberg Kommune .....	19,8	20,7	...	...	...	...
Københavns Amt .....	51,6	54,4	...	...	...	...
Frederiksborg Amt .....	85,8	91,1	...	...	...	...
Roskilde Amt .....	81,0	87,2	...	...	...	...
Vestsjællands Amt .....	137,2	145,5	...	...	...	...
Storstrøms Amt .....	148,9	158,7	...	...	...	...
Bornholms Regionskommune .....	128,0	137,6	...	...	...	...
Fyns Amt .....	130,9	137,6	...	...	...	...
Sønderjyllands Amt .....	174,1	183,1	...	...	...	...
Ribe Amt .....	149,4	157,1	...	...	...	...
Vejle Amt .....	139,7	146,9	...	...	...	...
Ringkøbing Amt .....	163,2	171,2	...	...	...	...
Århus Amt .....	106,7	112,8	...	...	...	...
Viborg Amt .....	170,7	179,8	...	...	...	...
Nordjyllands Amt .....	147,2	156,4	...	...	...	...
Region Hovedstaden .....	...	...	57,6	61,0	63,7	...
Region Sjælland .....	...	...	142,6	150,7	157,3	...
Region Syddanmark .....	...	...	97,6	103,3	107,9	...
Region Midtjylland .....	...	...	147,6	153,9	160,5	...
Region Nordjylland .....	...	...	170,4	178,9	186,1	...

**Tabel 10. Påhængsvogne over 2 ton totalvægt 1. januar efter anvendelse, akselantal, totalvægt, lasteevne, alder og ejers adresse**

	2005	2006	2007	2008	2009	2005-2009
	antal					pct.
<b>Store påhængsvogne i alt</b> .....	<b>23 544</b>	<b>26 300</b>	<b>30 764</b>	<b>35 529</b>	<b>39 004</b>	<b>65,7</b>
<b>Anvendelse</b>						
Til gods for lastbiler .....	19 195	21 984	26 379	31 130	34 601	80,3
Til gods for traktorer .....	4 349	4 316	4 385	4 399	4 403	1,2
<b>Akselantal</b>						
2 aksler .....	19 548	22 222	26 448	30 878	34 064	74,3
3 eller flere aksler .....	3 996	4 078	4 316	4 651	4 940	23,6
<b>Totalvægt</b>						
2.001- 5.000 kg .....	11 478	14 286	18 516	23 094	26 522	131,1
5.001-10.000 kg .....	1 588	1 516	1 445	1 368	1 267	-20,2
10.001-15.000 kg .....	1 244	1 239	1 237	1 206	1 164	-6,4
15.001-16.000 kg .....	828	762	705	647	556	-32,9
16.001-18.000 kg .....	1 547	1 616	1 740	1 851	1 960	26,7
18.001-20.000 kg .....	2 908	2 915	2 969	2 958	2 923	0,5
20.001-24.000 kg .....	3 826	3 853	4 006	4 206	4 349	13,7
Over 24.000 kg .....	125	113	146	199	263	110,4
<b>Lasteevne<sup>1</sup></b>						
Indtil 2.000 kg .....	4 801	5 783	7 102	8 372	8 372	74,4
2.001- 3.000 kg .....	6 332	8 173	11 090	14 361	14 361	126,8
3.001-10.000 kg .....	3 064	2 949	2 841	2 695	2 695	-12,0
10.001-12.000 kg .....	1 130	1 084	1 040	1 008	1 008	-10,8
12.001-14.000 kg .....	1 838	1 896	2 039	2 095	2 095	14,0
14.001-16.000 kg .....	2 526	2 554	2 674	2 794	2 794	10,6
16.001-18.000 kg .....	2 447	2 424	2 410	2 410	2 410	-1,5
Over 18.000 kg .....	1 406	1 437	1 554	1 707	1 707	21,4
<b>Gennemsnitlig lasteevne i kg</b> .....	<b>7 964</b>	<b>7 369</b>	<b>6 742</b>	<b>6 174</b>	<b>5 741</b>	<b>-27,9</b>
	ton					pct.
<b>Samlet lastekapacitet</b> .....	<b>187 496</b>	<b>193 815</b>	<b>207 403</b>	<b>219 353</b>	<b>223 938</b>	<b>19,4</b>
2.001-10.000 kg totalvægt .....	34 031	39 905	48 228	55 532	59 950	76,2
10.001-15.000 kg totalvægt .....	11 212	11 202	11 213	11 005	10 670	-4,8
15.001-16.000 kg totalvægt .....	9 054	8 349	7 718	7 088	6 159	-32,0
16.001-18.000 kg totalvægt .....	20 196	21 133	22 831	24 159	25 041	24,0
18.001-20.000 kg totalvægt .....	42 505	42 651	43 370	43 061	42 115	-0,9
Over 20.000 kg totalvægt .....	70 499	70 576	74 044	78 507	80 002	13,5
	antal					pct.
<b>Alder</b>						
0- 3 år .....	8 482	10 317	13 688	17 404	19 359	128,2
4- 7 år .....	6 625	7 003	7 404	7 516	8 108	22,4
8-11 år .....	2 637	3 471	4 266	5 096	5 839	121,4
12-15 år .....	1 655	1 485	1 495	1 713	2 081	25,7
16-19 år .....	1 681	1 590	1 398	1 203	1 082	-35,6
Over 19 år .....	2 464	2 434	2 513	2 597	2 535	2,9
<b>Gennemsnitsalder i år</b> .....	<b>8,6</b>	<b>8,0</b>	<b>7,3</b>	<b>6,8</b>	<b>6,6</b>	<b>-22,4</b>

<sup>1</sup> Se afsnit 4.3.

Tabel 10 (forsat).

## Påhængsvogne over 2 ton totalvægt 1. januar efter anvendelse, akselantal, totalvægt, lasteevne, alder og ejers adresse

	2005	2006	2007	2008	2009	2005-2009
	antal					pct.
<b>Ejers adresse</b>						
Københavns Kommune .....	703	737	804	1 122	1 180	67,9
Frederiksberg Kommune .....	77	81	89	864	901	1 070,1
Københavns Amt .....	1 918	2 234	2 661	...	...	...
Frederiksborg Amt .....	1 660	1 905	2 224	...	...	...
Roskilde Amt .....	1 146	1 337	1 789	...	...	...
Vestsjællands Amt .....	1 480	1 743	2 109	...	...	...
Storstrøms Amt .....	1 491	1 676	1 903	...	...	...
Bornholms Regionskommune .....	114	129	155	...	...	...
Fyns Amt .....	2 047	2 248	2 630	...	...	...
Sønderjyllands Amt .....	1 355	1 500	1 788	...	...	...
Ribe Amt .....	1 193	1 330	1 557	...	...	...
Vejle Amt .....	1 711	1 943	2 242	...	...	...
Ringkøbing Amt .....	1 532	1 659	1 873	...	...	...
Århus Amt .....	2 878	3 131	3 573	...	...	...
Viborg Amt .....	1 329	1 493	1 735	...	...	...
Nordjyllands Amt .....	2 176	2 545	3 050	...	...	...
Uoplyst .....	734	609	582	...	...	...
Region Hovedstaden .....	...	...	5 957	6 861	7 543	...
Region Sjælland .....	...	...	5 802	6 809	7 460	...
Region Syddanmark .....	...	...	7 301	8 461	9 314	...
Region Midtjylland .....	...	...	7 488	8 604	9 616	...
Region Nordjylland .....	...	...	3 658	4 324	4 632	...
Uoplyst .....	...	...	558	470	439	...

**Tabel 11. Sættevogne 1. januar efter opbygning/udstyr, akselantal, totalvægt, lasteevne, alder og ejers adresse**

	2005	2006	2007	2008	2009	2005-2009
	antal					pct.
<b>Sættevogne i alt</b> .....	<b>28 133</b>	<b>30 562</b>	<b>33 826</b>	<b>36 700</b>	<b>38 847</b>	<b>38,1</b>
<b>Opbygning/udstyr<sup>1</sup></b>						
Tankvogne .....	1 382	1 483	1 581	1 671	1 725	24,8
Kasseopbygning .....	6 972	7 389	7 675	8 426	9 106	30,6
Veksellad/container .....	1 879	2 192	2 574	2 724	2 910	54,9
Tippelad .....	1 465	1 688	2 049	2 363	2 535	73,0
Køleanlæg .....	5 167	5 497	5 648	6 134	6 611	27,9
Presenningsopbygning .....	12 840	14 031	15 793	16 975	17 713	38,0
Åbent lad .....	16 949	18 521	20 893	22 656	23 781	40,3
Anden opbygning .....	1 044	1 060	1 143	1 162	1 156	10,7
<b>Akselantal</b>						
2 aksler .....	2 707	2 938	3 281	3 636	4 024	48,7
3 eller flere aksler .....	25 426	27 624	30 545	33 064	34 823	37,0
<b>Totalvægt</b>						
Indtil 30.000 kg .....	2 170	2 171	2 437	2 299	2 354	8,5
30.001-35.000 kg .....	2 653	2 507	5 833	2 624	2 653	-
35.001-36.000 kg .....	3 764	3 596	235	3 432	3 233	-14,1
36.001-38.000 kg .....	3 276	3 674	17 742	4 322	4 313	31,7
38.001-39.000 kg .....	10 576	12 007	6 710	15 680	17 257	63,2
39.001-40.000 kg .....	5 057	5 856	177	7 404	7 943	57,1
Over 40.000 kg .....	637	751	675	939	1 094	71,7
<b>Lasteevne<sup>2</sup></b>						
Indtil 20.000 kg .....	1 180	1 178	1 258	1 305	1 276	8,1
20.001-25.000 kg .....	1 697	1 699	1 749	1 759	1 720	1,4
25.001-28.000 kg .....	3 323	3 098	3 163	3 201	2 921	-12,1
28.001-29.000 kg .....	2 835	2 916	2 831	2 960	2 910	2,6
29.001-30.000 kg .....	3 021	3 207	3 458	3 629	3 669	21,4
Over 30.000 kg .....	16 077	18 464	21 351	23 821	23 620	46,9
<b>Gennemsnitlig lasteevne i kg</b> .....	<b>29 357</b>	<b>29 602</b>	<b>29 775</b>	<b>32 078</b>	<b>29 999</b>	<b>2,2</b>
	ton					pct.
<b>Samlet lastekapacitet</b> .....	<b>825 907</b>	<b>904 691</b>	<b>991 391</b>	<b>1 068 059</b>	<b>1 083 442</b>	<b>31,2</b>
Indtil 30.000 kg totalvægt .....	40 637	40 647	41 820	42 016	41 127	1,2
30.001-35.000 kg totalvægt .....	68 270	64 471	65 686	66 569	63 127	-7,5
35.001-36.000 kg totalvægt .....	106 260	101 623	97 340	95 332	86 538	-18,6
36.001-38.000 kg totalvægt .....	99 592	112 444	123 890	126 516	121 204	21,7
38.001-39.000 kg totalvægt .....	327 779	372 151	418 345	469 068	499 988	52,5
39.001-40.000 kg totalvægt .....	163 038	189 292	216 989	238 545	238 324	46,2
Over 40.000 kg totalvægt .....	20 331	24 063	27 321	30 012	33 135	63,0
	antal					pct.
<b>Alder</b>						
0- 3 år .....	13 205	15 981	19 138	22 513	24 740	87,4
4- 7 år .....	8 159	7 876	7 241	6 845	7 108	-12,9
8-11 år .....	2 899	2 957	3 781	3 679	3 466	19,6
12-15 år .....	1 404	1 315	1 267	1 326	1 287	-8,3
16-19 år .....	1 136	1 078	934	834	806	-29,0
Over 19 år .....	1 330	1 355	1 465	1 503	1 440	8,3
<b>Gennemsnitsalder i år</b> .....	<b>6,3</b>	<b>5,8</b>	<b>5,4</b>	<b>5,1</b>	<b>5,0</b>	<b>-21,0</b>

<sup>1</sup> Summen af de enkelte opbygninger/udstyr overstiger totalen, idet en del køretøjer er godkendt til flere opbygninger, fx såvel køleanlæg som kasseopbygning.

<sup>2</sup> Se afsnit 4.3.

Tabel 11 (fortsat).

## Sættevogne 1. januar efter opbygning/udstyr, akselantal, totalvægt, lasteevne, alder og ejers adresse

	2005	2006	2007	2008	2009	2005-2009
	antal					pct.
<b>Ejers adresse</b>						
Københavns Kommune .....	576	635	824	874	1 140	97,9
Frederiksberg Kommune .....	33	38	27	32	5	-84,8
Københavns Amt .....	2 626	3 603	3 692	...	...	...
Frederiksborg Amt .....	2 556	2 799	2 658	...	...	...
Roskilde Amt .....	481	467	549	...	...	...
Vestsjællands Amt .....	814	877	938	...	...	...
Storstrøms Amt .....	378	396	403	...	...	...
Bornholms Regionskommune .....	128	126	124	...	...	...
Fyns Amt .....	751	832	917	...	...	...
Sønderjyllands Amt .....	3 842	3 982	5 626	...	...	...
Ribe Amt .....	954	965	968	...	...	...
Vejle Amt .....	2 687	2 477	2 519	...	...	...
Ringkøbing Amt .....	1 036	1 031	1 103	...	...	...
Århus Amt .....	6 764	7 556	8 828	...	...	...
Viborg Amt .....	763	779	814	...	...	...
Nordjyllands Amt .....	2 207	2 459	2 707	...	...	...
Uoplyst .....	1 537	1 540	1 129	...	...	...
Region Hovedstaden .....	...	...	7 327	7 303	7 517	...
Region Sjælland .....	...	...	1 890	1 945	2 033	...
Region Syddanmark .....	...	...	9 188	10 869	11 917	...
Region Midtjylland .....	...	...	11 163	12 185	12 368	...
Region Nordjylland .....	...	...	3 054	3 465	3 719	...
Uoplyst .....	...	...	1 204	933	1 293	...

Tabel 12. Campingvogne 1. januar efter totalvægt, alder og ejers adresse

	2005	2006	2007	2008	2009	2005-2009
	antal					pct.
<b>Campingvogne i alt</b> .....	<b>121 350</b>	<b>126 011</b>	<b>131 708</b>	<b>136 905</b>	<b>140 366</b>	<b>15,7</b>
<b>Totalvægt</b>						
Indtil 500 kg .....	350	348	349	354	351	0,3
501-1.000 kg .....	54 723	52 860	51 616	50 133	48 494	-11,4
1.001-1.500 kg .....	63 134	68 265	73 378	77 724	80 634	27,7
Over 1.500 kg .....	3 143	4 538	6 366	8 694	10 887	246,4
<b>Alder</b>						
0- 3 år .....	22 207	25 574	28 730	30 833	30 403	36,9
4- 7 år .....	19 055	19 101	19 154	19 791	21 338	12,0
8-11 år .....	14 132	15 326	16 681	17 703	18 323	29,7
12-15 år .....	14 182	12 939	12 544	12 775	13 774	-2,9
16-19 år .....	18 525	18 265	16 909	15 159	13 728	-25,9
Over 19 år .....	33 249	34 806	37 690	40 644	42 800	28,7
<b>Gennemsnitsalder i år</b> .....	<b>14,4</b>	<b>14,2</b>	<b>14,1</b>	<b>14,0</b>	<b>14,1</b>	<b>-1,5</b>
<b>Ejers adresse</b>						
Københavns Kommune .....	1 410	1 441	1 535	1 557	1 544	9,5
Frederiksberg Kommune .....	225	234	231	240	240	6,7
Københavns Amt .....	6 585	6 778	6 956	...	...	...
Frederiksborg Amt .....	6 450	6 708	7 086	...	...	...
Roskilde Amt .....	5 175	5 408	5 621	...	...	...
Vestsjællands Amt .....	7 373	7 916	8 494	...	...	...
Storstrøms Amt .....	5 899	6 333	6 811	...	...	...
Bornholms Regionskommune .....	563	578	622	...	...	...
Fyns Amt .....	12 200	12 609	13 282	...	...	...
Sønderjyllands Amt .....	7 183	7 496	7 882	...	...	...
Ribe Amt .....	7 195	7 500	7 827	...	...	...
Vejle Amt .....	11 233	11 663	12 101	...	...	...
Ringkøbing Amt .....	10 756	11 076	11 456	...	...	...
Århus Amt .....	15 316	15 775	16 416	...	...	...
Viborg Amt .....	8 471	8 880	9 274	...	...	...
Nordjyllands Amt .....	14 550	14 912	15 508	...	...	...
Uoplyst .....	766	704	606	...	...	...
Region Hovedstaden .....	...	...	...	16 406	17 099	...
Region Sjælland .....	...	...	...	20 924	23 019	...
Region Syddanmark .....	...	...	...	36 163	38 535	...
Region Midtjylland .....	...	...	...	38 808	41 240	...
Region Nordjylland .....	...	...	...	18 753	19 867	...
Uoplyst .....	...	...	...	654	606	...

Tabel 13. Traktorer 1. januar efter art, egenvægt, alder og ejers adresse

	2005	2006	2007	2008	2009	2005-2009
	antal					pct.
<b>Traktorer i alt</b> .....	<b>107 671</b>	<b>105 327</b>	<b>103 814</b>	<b>102 617</b>	<b>101 572</b>	<b>-5,7</b>
<b>Art</b>						
Registrerede .....	10 988	10 938	11 117	11 369	11 499	4,7
Godkendte .....	96 683	94 389	92 697	91 248	90 073	-6,8
<b>Egenvægt<sup>1</sup></b>						
Indtil 1.300 kg .....	3 119	3 136	3 241	3 341	3 418	9,6
1.301-1.500 kg .....	2 938	2 763	2 621	2 505	2 427	-17,4
1.501-1.800 kg .....	3 186	2 975	2 823	2 661	2 539	-20,3
1.801-1.900 kg .....	1 813	1 687	1 576	1 507	1 423	-21,5
1.901-2.000 kg .....	1 293	1 198	1 113	1 034	975	-24,6
2.001-3.000 kg .....	23 826	22 393	21 013	19 759	18 712	-21,5
3.001-4.000 kg .....	27 668	26 538	25 507	24 531	23 455	-15,2
4.001-5.000 kg .....	20 251	19 730	19 305	18 702	17 956	-11,3
5.001-6.000 kg .....	13 560	13 708	13 968	13 750	13 421	-1,0
6.001-7.000 kg .....	5 670	6 236	6 810	6 930	6 857	20,9
Over 7.000 kg .....	4 347	4 951	5 532	5 726	5 793	33,3
Uoplyst .....	-	12	305	2 171	4 596	..
<b>Alder</b>						
0- 3 år .....	11 464	11 307	11 815	12 884	13 717	19,7
4- 7 år .....	13 654	12 554	12 227	11 661	11 101	-18,7
8-11 år .....	11 361	13 367	13 790	13 113	12 264	7,9
12-15 år .....	11 453	9 370	8 188	8 640	9 581	-16,3
16-19 år .....	16 059	13 558	11 405	10 273	9 382	-41,6
Over 19 år .....	43 680	45 171	46 389	46 046	45 527	4,2
<b>Gennemsnitsalder i år</b> .....	<b>17,9</b>	<b>18,1</b>	<b>18,2</b>	<b>18,3</b>	<b>18,4</b>	<b>2,9</b>
<b>Ejers adresse</b>						
Københavns Kommune .....	1 127	1 211	1 132	1 127	1 205	6,9
Frederiksberg Kommune .....	134	146	142	170	156	16,4
Københavns Amt .....	1 821	1 854	2 002	...	...	...
Frederiksborg Amt .....	2 975	3 073	3 148	...	...	...
Roskilde Amt .....	2 188	2 188	2 220	...	...	...
Vestsjællands Amt .....	7 658	7 495	7 356	...	...	...
Storstrøms Amt .....	7 878	7 637	7 433	...	...	...
Bornholms Regionskommune .....	1 657	1 625	1 575	...	...	...
Fyns Amt .....	10 541	10 304	10 085	...	...	...
Sønderjyllands Amt .....	9 028	8 932	8 876	...	...	...
Ribe Amt .....	6 267	6 153	6 034	...	...	...
Vejle Amt .....	7 358	7 174	7 146	...	...	...
Ringkøbing Amt .....	9 248	9 033	8 881	...	...	...
Århus Amt .....	10 045	9 944	9 910	...	...	...
Viborg Amt .....	9 418	9 198	9 055	...	...	...
Nordjyllands Amt .....	13 148	13 044	13 086	...	...	...
Uoplyst .....	7 180	6 316	5 733	...	...	...
Region Hovedstaden .....	...	...	8 062	8 317	8 563	...
Region Sjælland .....	...	...	17 003	16 832	16 554	...
Region Syddanmark .....	...	...	28 870	28 389	28 038	...
Region Midtjylland .....	...	...	27 307	27 107	27 004	...
Region Nordjylland .....	...	...	16 895	16 854	16 715	...
Uoplyst .....	...	...	5 677	5 118	4 698	...

<sup>1</sup> Se afsnit 4.3.

Tabel 14. Brand- og redningskøretøjer 1. januar efter køretøjsart og totalvægt

	2005	2006	2007	2008	2009	2005-2009
	antal					pct.
<b>Brand- og redningskøretøjer i alt</b>	<b>1 666</b>	<b>1 675</b>	<b>1 688</b>	<b>1 697</b>	<b>1 743</b>	<b>4,6</b>
Personbiler <sup>1</sup> .....	325	337	351	364	387	19,1
Vare- og lastbiler <sup>2</sup> .....	1 341	1 338	1 337	1 333	1 356	1,1
<b>Totalvægt</b>						
Indtil 2.000 kg .....	157	153	149	140	140	-10,8
2.001- 3.000 kg .....	260	276	293	313	338	30,0
3.001- 6.000 kg .....	261	255	252	248	248	-5,0
6.001-12.000 kg .....	334	313	304	292	289	-13,5
Over 12.000 kg .....	654	678	690	704	728	11,3

<sup>1</sup> Indgår også i tabel 1.

<sup>2</sup> Indgår ikke i tabel 3, 4 og 5.

#### TRANSPORT 2009:10

Statistiske Efterretninger

ISSN, 1601-0981

www.dst.dk/efterretninger

Salg: Tlf. 39 17 30 20 (hele døgnet), publsalg@dst.dk

Abonnement for 2009: 650 kr. som pdf.

Løssalg: 94 kr. Ekspeditionsgebyr: 15 kr. indland, 15 kr. udland

© Danmarks Statistik, Sejrøgade 11, 2100 København Ø

#### Signaturforklaring:

- Nul

0 Mindre end 0,5 af den anvendte enhed

0,0 Mindre end 0,05 af den anvendte enhed

• Tal kan efter sagens natur ikke forekomme

.. For usikker til at kunne angives eller diskretionshensyn

... Oplysning foreligger ikke

\* Foreløbige eller anslåede tal

— | Vandret eller lodret streg markerer databrud i en tidsserie.

Oplysningerne fra før og efter databruddet er ikke fuldt sammenlignelige.

Som følge af afrundinger kan summen af tallene i tabellerne afvige fra totalen.