

Befolkningens bevægelser 1998

Vital statistics 1998

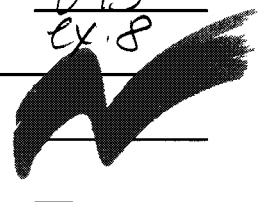
DANMARKS STATISTIK

22 FEB. 2000

BIBLIOTEKET

DANMARKS
STATISTIK

Da. 3
045
ex. 8



Befolkningens bevægelser 1998

Udgivet af Danmarks Statistik
Februar 2000
64. årgang
ISBN 87-501-1100-0
ISSN 0070-3478
Pris: 323,00 kr. inkl. 25% moms
Oplag: 500
Danmarks Statistiks trykkeri, København

Adresse:

Danmarks Statistik
Sejrogade 11
2100 København Ø

Tlf. 39 17 39 17
Fax 39 17 39 99

e-post: dst@dst.dk
www.dst.dk

Signatur- forklaring

» Gentagelse
- Nul
0 } Mindre end ½ af den anvendte enhed
0,0 }
• Tal kan efter sagens natur ikke forekomme
.. Oplysning for usikker til at angives
... Oplysning foreligger ikke
* Foreløbige anslåede tal
— Databrud i en tidsserie. Oplysninger fra før og efter databrudet er ikke fuldt sammenlignelige
// Databrud i diagrammer
i.sk. Ikke sæsonkorrigeret
sk. Sæsonkorrigeret
r Reviderede tal

Som følge af afrundinger kan summen af tallene i tabellerne afvige fra totalen.

Symbols

» Repetition
- Nil
0 } Less than half the final digit shown
0,0 }
• Not applicable
.. Available information not conclusive
... Data not available
* Provisional or estimated figures
— Break in a series, which means that data above the line are not fully comparable with data below the line
// Break in a series (in diagrams)
i.sk. Not seasonally adjusted
sk. Seasonally adjusted
r Revised figures

Due to rounding, the figures given for individual items do not necessarily add up the corresponding totals shown.

© Danmarks Statistik 2000

Enhver form for hel eller delvis gengivelse eller mangfoldiggørelse af denne publikation, uden skriftligt samtykke fra Danmarks Statistik, er forbudt efter gældende lov om ophavsret.

Undtaget herfra er citatretten, der giver ret til at citere, med angivelse af denne publikation som kilde, i overensstemmelse med god skik og i det omfang, som betinges af formålet.

Forord

Dette hæfte danner en fortsættelse af de årlige publikationer vedrørende befolkningens bevægelser, som blev påbegyndt med hæftet for årene 1931-1933 (jf. fortegnelse på side 244).

Hæftet giver oplysning om fødsler, dødsfald, indgåede og opløste ægteskaber, vandringer, aborter og adoptioner. Hertil kommer opgørelser af befolkningen og dens sammensætning både på person-, familie- og husstands niveau. Et specielt afsnit omhandler udenlandske statsborgere. Ligeledes er der et afsnit med resultater fra den seneste befolkningsprognose.

I hæftet indgår desuden oplysninger om antal asylansøgnings. Asylansøgere er ikke tilmeldt folkeregistret og indgår derfor ikke i statistikken over befolkningen i Danmark.

Tekstafsnittet indledes med en belysning af nogle områder inden for befolkningsstatistikken, som har aktuel interesse; emnerne skifter fra år til år. En fortegnelse over de tidligere belyste emner findes på side 16. I dette hæfte indgår 2 artikler, "Befolkningsudviklingen i 1998" af professor Poul Chr. Matthiessen og "Udviklingen i dødeligheden" af fuldmægtig Anna Qvist. Desuden findes en beskrivelse af befolkningsstatistikens grundbegreber og kilder.

Bilag 1 indeholder ordforklaringer, og bilag 2 giver en teknisk beskrivelse af de befolkningsstatistiske beregningsmetoder.

Bilag 3 indeholder et engelsksproget sammendrag af afsnittene om kilder og grundbegreber samt definitioner.

Hæftet er udarbejdet i Danmarks Statistik, Befolkning og Uddannelse, i afdelingen for befolkningsstatistik under ledelse af fuldmægtig Anna Qvist.

Danmarks Statistik, januar 2000

Jan Plovsing / Lars Borchsenius

Preface

Befolkningens bevægelser (Vital statistics) is an annual publication which appeared for the first time with data for the period 1931-1933. A list of earlier editions is shown on page 244.

The publication presents information about events such as births, deaths, marriages, divorces, migrations, abortions and adoptions, as well as information about the size and composition of the Danish population at person, family and household levels. A special chapter deals with foreign nationals. A few tables on population forecasts are also included in this publication.

Asylum applicants are not included in the Danish population, but tables showing number for them can be found in a special chapter.

The first part of the text section of this publication deals with developments in selected statistical fields of particular current interest. A list of the subjects previously dealt with is given on page 16. The subjects, which may change from year to year, are this time "Population trends in 1998" (by Professor Poul Chr. Matthiessen) and "Trends in mortality " (by Ms. Anna Qvist). Moreover the text section outlines the concepts and sources of Danish vital statistics.

Annex 1 gives concise definitions of words, and Annex 2 describes calculation techniques involved in measuring demographic components.

Annex 3 contains a *summary in English* of that part of the text section which deals with concepts and sources.

This publication has been prepared by Statistics Denmark, division for Population and Education, in the section for vital statistics - Ms. Anna Qvist being in charge of the work.

Statistics Denmark, January 2000

Jan Plovsing / Lars Borchsenius

Indholdsfortegnelse

Tekstafdeling

Emneartikler.....	16
1. Befolkningsudviklingen i 1998.....	17
2. Udviklingen i dødeligheden.....	23
3. Befolkningsstatistikens grundbegreber og kilder.....	31
3.1. Fødsler.....	31
3.2. Legale aborter.....	33
3.3. Dødsfald.....	33
3.4. Vielser.....	34
3.5. Opløste ægteskaber.....	34
3.6. Registrerede partnerskaber.....	35
3.7. Indenlandske flytninger.....	36
3.8. Husstandsflytninger.....	36
3.9. Udenlandske vandringer.....	36
3.10. Hele befolkningen.....	37
3.11. Husstande og familier.....	37
3.12. Udenlandske statsborgere.....	38
3.13. Naturalisationer.....	38
3.14. Flygtninge.....	38
3.15. Indvandrere og efterkommere.....	39
3.16. Asylansøgninger.....	39
3.17. Befolkningsregnskaber.....	39
3.18. Adoptioner.....	40
3.19. Befolkningsprognoser.....	40
4. Opgørelsesmåde for CPR-baseret statistik.....	42
5. Supplerende statistik.....	43

Tabelafdeling

Samlet oversigt	1. Oversigt over befolkningens bevægelser 1931-1998.....	46
	2. Oversigt over befolkningens bevægelser, kvartalsvis 1988-1998.....	48
	3. Oversigt over befolkningens bevægelser, månedsvi 1995-1998.....	49
Fødsler	4. Fødte 1931-1998.....	54
	5. Levendefødte 1998 fordelt efter fødselsmåned.....	54
	6. Fertilitets- og reproduktionstallene 1931-1998.....	55
	7. Aldersbetingede fertilitetskvotienter for kvinder tilhørende generationerne 1940/45-1975/76.....	56
	8. Kumulerede aldersbetingede fertilitetskvotienter for kvinder tilhørende generationerne 1940/41-1975/76.....	56
	9. Andelen af kvinder i generationerne 1945-1975 med mindst ét levendefødt barn (pr. 1.000 kvinder).....	58
	10. Andelen af kvinder i 20-, 25-, 30-, 35-, 40- og 45-års alderen fra generationerne 1945-1975 fordelt efter antal levendefødte (pr. 1.000 kvinder).....	60
	11. Aldersbetingede fertilitetskvotienter for kvinder 1988-1998.....	62
	12. Aldersbetingede fertilitetskvotienter for kvinder i og uden for ægteskab 1977-1998.....	63
	13. Levendefødte samt aldersbetingede fertilitetskvotienter 1998 fordelt efter amter og moderens alder.....	64
	14. Levendefødte 1998 fordelt efter moderens ægteskabelige stilling og alder.....	64

	15. Levendefødte 1998 fordelt efter moderens og faderens alder.....	67
	16. Levendefødte 1988-1998 fordelt efter moderens alder.....	68
	17. Enkeltfødsler og flerfødsler 1931-1996	69
	18. Andelen af mænd i 35-, 40- og 45 års alderen fra generationerne 1944-1958 fordelt efter antal levendefødte børn (pr. 1.000 mænd).....	69
	19. Aldersbetingede fertilitetskvotienter for mænd 1984-1993.....	70
Legale aborter	20. Legale aborter og den generelle abortkvotient 1940-1996	72
	21. Legale aborter i pct. af legale aborter og fødsler.....	72
	22. Legale aborter 1996 fordelt efter kvindens alder og bopæl.....	73
	23. Aldersbetingede legale abortkvotienter 1996 fordelt efter kvindens bopæl	73
	24. Legale aborter 1974-1996 fordelt efter kvindens alder.....	74
	25. Aldersbetingede legale abortkvotienter 1974-1996	74
Dødsfald	26. Dødeligheden 1931-1998	76
	27. Døde fordelt efter døds måned	76
	28. Døde pr. 1.000 personer 1998	77
	29. Døde pr. 1.000 personer i hver aldersklasse	77
	30. Antal døde og døde pr. 1.000 personer 1998 fordelt efter amter, køn og alder	78
	31. Indeks for dødeligheden i visse aldersgrupper 1961-1998	80
	32. Middellevetider 1931-1998 for 0-, 50-, 75- og 85-årige mænd og kvinder	81
	33. Middellevetider for amter 1991/95	81
	34. Dødelighedstavle for årene 1991/95.....	82
	35. Dødelighedstavle for årene 1997/98.....	83
	36. Døde 1997 fordelt efter køn, alder og dødsårsag	84
	37. Døde pr. 100.000 personer 1997 fordelt efter køn, alder og dødsårsag	88
	38. De enkelte fødselskulds dødelighed i 1. leveår 1961-1995	94
Vielser	39. Vielser fordelt efter vielsesmåned.....	96
	40. Vielser 1998 fordelt efter parternes tidligere ægteskabelige stilling.....	96
	41. Vielser 1998 fordelt efter parternes alder og tidligere ægteskabelige stilling.....	97
	42. Viede 1998 fordelt efter mandens og kvindens bopælsamt og vielsesmyndighed....	97
	43. Viede pr. 1.000 personer 1998 fordelt efter køn, civilstand og alder.....	98
	44. Viede pr. 1.000 ikke-gifte 1988-1998 fordelt efter køn og alder	98
	45. Vielser 1998 fordelt efter de viedes indbyrdes alder og tidligere ægteskabelige stilling.....	99
	46. Vielsestavler for hidtil ugifte personer for årene 1981-82, 1991-92, 1996, 1997 og 1998	100
	47. Andel kvinder af generationerne 1925-26 til 1980-81 der har indgået ægteskab inden en given alder, pr. 1.000	102
	48. Viede 1977-1998 fordelt på danske og udenlandske statsborgere	105
	49. Vielser 1998 fordelt efter parternes statsborgerskab.....	105
	50. Vielser 1998 fordelt efter parternes statsborgerskab, udvalgte lande	106
	51. Vielser 1998 fordelt efter parternes herkomst og statsborgerskab	107
Opløste ægteskaber	52. Indgåede og opløste ægteskaber 1968-1998	110
	53. Skilsmisser 1998 fordelt efter ægtefællernes alder.....	110
	54. Skilsmisser 1998 fordelt efter ægteskabets varighed og ægtefællens alder	111

	55. Skilsmisser og skilsmisser pr. 10.000 vielser i vielsesåret 1996, 1997 og 1998 fordelt efter vielsesår	112
	56. Skilsmisser fordelt efter ægteskabets varighed.....	113
	57. Skilsmisser pr. 1.000 gifte 1988-1998 fordelt efter køn og alder.....	113
	58. Ægteskaber opløst i 1998 ved den ene ægtefælles død fordelt efter ægtefællernes alder ved dødsfaldet.....	114
	59. Ægteskabsopløsningstavler for ægteskaber indgået i 1950, 1955, 1960, 1965, 1970, 1975, 1980, 1985, 1990 og 1995	115
	60. Skilsmisser 1998 fordelt efter mandens og kvindens bopælsamt, bevillingsmyndighed og pr. 1.000 bestående ægteskaber	121
	61. Skilsmisser 1977-1998 fordelt på danske og udenlandske statsborgere.....	121
	62. Skilsmisser 1998 fordelt efter parternes statsborgerskab.....	122
Registrerede partnerskaber	63. Personer i registreret partnerskab 1. januar 1990-1999	124
	64. Personer i registreret partnerskab 1. januar 1999.....	124
Indenlandske flytninger	65. Tilflyttede til de enkelte amter 1998 fordelt efter køn og alder.....	126
	66. Fraflyttede fra de enkelte amter 1998 fordelt efter køn og alder.....	128
	67. Nettotilflytning til de enkelte amter 1998 fordelt efter køn og alder.....	130
	68. Flytninger mellem amter 1998 fordelt efter til- og fraflytningsamt.....	132
	69. Samtlige indenlandske flytninger 1998 fordelt efter køn, alder og flyttetype.....	132
	70. Flyttede personer 1998 fordelt efter antal flytninger og flyttetype.....	133
	71. Flyttede pr. 1.000 personer 1998 fordelt efter køn og alder.....	134
	72. Tilflyttede husstande 1998 fordelt efter flytte- og husstandstype.....	135
	73. Fraflyttede husstande 1998 fordelt efter flytte- og husstandstype.....	136
Udenlandske vandringer	74. Indvandrede 1998 fordelt efter fraflytningsland, køn, alder og statsborgerskab.....	138
	75. Udvandrede 1998 fordelt efter tilflytningsland, køn, alder og statsborgerskab.....	144
	76. Indvandrede 1988-1998 fordelt efter statsborgerskab.....	150
	77. Udvandrede 1988-1998 fordelt efter statsborgerskab	151
	78. Ind- og udvandrede 1998 fordelt efter køn og statsborgerskab	153
	79. Varige vandringer 1997 fordelt efter køn og statsborgerskab.....	154
	80. Genudvandring af personer fordelt på indvandringsår og opholdets varighed	155
	81. Genindvandring af personer fordelt på udvandringsår og opholdets varighed	156
Asylansøgninger	82. Spontane asylansøgninger 1988-1998 fordelt efter statsborgerskab	158
	83. Givne opholdstilladelser 1988-1998 fordelt efter grundlaget for afgørelsen.....	159
	84. Opholdstilladelser i asylsager og til familiesammenføringer 1998 fordelt efter statsborgerskab.....	159
Hele befolkningen	85. Befolkningen 1. januar 1999 fordelt efter køn, alder og ægteskabelig stilling.....	162
	86. Befolkningen 1. juli 1998 fordelt efter køn, alder og ægteskabelig stilling.....	165
	87. Befolkningen 1. januar 1999 fordelt efter alder og fødeland.....	168
Husstande og familier	88. Husstande 1. januar 1980-1999.....	170
	89. Husstande 1. januar 1999 fordelt efter antal personer i husstanden.....	170
	90. Familier 1. januar 1980-1999.....	171
	91. Familier 1. januar 1999 fordelt efter antal personer i familien.....	171

	92. Familier 1. januar 1999 fordelt efter bopælsamt og antal børn	172
	93. Voksne personer 1. januar 1999 fordelt efter alder og familietype.....	174
	94. Voksne i énpersoners husstande, enlige personer og alle personer 1. januar 1999 fordelt efter alder.....	174
	95. Voksne personer 1. januar 1999 fordelt efter antal børn i familien	175
	96. Hjemmeboende og ikke-hjemmeboende blandt de 15-30 årige 1. januar 1999.....	177
	97. Hjemmeboende børn 1. januar 1999 fordelt efter alder og antal børn i familien.....	177
	98. Hjemmeboende børn 1. januar 1999 fordelt efter familietype og antal børn i familien.....	178
	99. Børn 1. januar 1999 fordelt efter alder og familietype.....	178
	100. Børn 1. januar 1999 fordelt efter alder og efter hvilke af forældrene de bor sammen med	179
Udenlandske statsborgere	101. Udenlandske statsborgere 1. januar 1999 fordelt efter køn, alder og statsborgerskab.....	182
	102. Udenlandske statsborgere 1. januar 1989-1999 fordelt efter statsborgerskab.....	184
	103. Udenlandske statsborgere 1. januar 1999 fordelt efter bopælsamt og udvalgte nationaliteter	185
	104. Udenlandske statsborgere 1. januar 1999 fordelt efter køn, alder og ægteskabelig stilling.....	186
	105. Fertilitets- og reproduktionstallene fordelt efter moderens statsborgerskab, gennemsnit for 1994-1998	188
	106. Befolkningsregnskab 1998 for udenlandske statsborgere i Danmark.....	189
	107. Naturalisationer 1998	190
	108. Indvandrere og efterkommere 1. januar 1980-1999 fordelt efter oprindelsesland og herkomst.....	191
	109. Indvandrere 1. januar 1999 fordelt efter køn, alder og oprindelsesland.....	192
	110. Efterkommere 1. januar 1999 fordelt efter køn, alder og oprindelsesland	193
Adoptioner	111. Adoptioner 1973-1998 fordelt efter adoptionens art og barnets køn	196
	112. Adoptioner 1998 fordelt efter adoptionens art og barnets alder	196
	113. Adoptioner 1998 fordelt efter barnets køn og fødeland.....	197
	114. Ikke-familieadoptioner 1998 fordelt efter adoptivmoderens og barnets alder	197
	115. Ikke-familieadoptioner 1998 fordelt efter adoptivfaderens og barnets alder.....	198
Befolkningsregnskaber	116. Befolkningsregnskab 1998 fordelt efter køn, fødselsår og alder	200
	117. Befolkningsregnskab 1998 for kommuner og amter	210
Befolkningsprognoser	118. Oversigt over befolkningens bevægelser 1999-2039 ifølge befolkningsprognosen.	222
	119. Befolkningen 1. januar 1999-2040 fordelt efter køn, alder og år ifølge befolkningsprognosen.....	223
Bilag	1. Ordforklaringer.....	228
	2. Teknisk beskrivelse af beregningsmetoder.....	231
	3. Summary in English.....	236
	4. Tidligere publikationer om befolkningens bevægelser	244
	5. Danmarks Statistik informerer.....	245
	6. Danmarks Statistiks publikationer.....	246

Figurer

1. Levendefødte, døde og fødselsoverskud 1946-1998.....	50
2. Indvandrede, udvandrede og nettoindvandring 1946-1998.....	50
3. Befolkningstilvækst 1946-1998.....	51
4. Vielser og skilsmisser 1946-1998.....	51
5. Samlet fertilitet 1946-1998.....	65
6. Aldersbetingede fertilitetskvotienter 1968, 1978, 1988 og 1998.....	65
7. Aldersbetingede fertilitetskvotienter for udvalgte fødselsårangange af kvinder.....	66
8. Andel kvinder med mindst ét levendefødt barn, efter kvindens fødselsår og alder (pr. 1.000).....	66
9. Samlet fertilitet for udvalgte generationer af kvinder.....	67
10. Overlevelseskurve for mænd og kvinder 1997/98.....	92
11. Middellevetid for 0-årige 1901-1998.....	92
12. Regionale middellevetid for 0-årige drenge 1991/95, indeks hele landet = 100.....	93
13. Regionale middellevetid for 0-årige piger 1991/95, indeks hele landet = 100.....	93
14. Kvinder, der har indgået ægteskab pr. 1.000 i udvalgte fødselsårangange, efter alder	104
15. Gennemsnitlig alder for førstegangsviede 1946-1998.....	104
16. Skilsmisser 1998 fordelt efter ægteskabets varighed.....	120
17. Skilte par pr. 10.000 par, efter ægteskabets varighed og vielsesårangang.....	120
18. Flyttekvotienter 1998 fordelt efter køn og alder.....	134
19. Ind- og udvandrede 1998 fordelt efter til-/fracflytningsland.....	152
20. Ind- og udvandrede 1998 fordelt efter alder.....	152
21. Befolkningen pr. 1. januar 1999 fordelt efter køn, alder og ægteskabelig stilling...	167
22. Voksne personer 1. januar 1999 fordelt efter køn, alder og procentfordelt efter familietype.....	176
23. Andel personer, der lever i familier med børn 1. januar 1999, fordelt efter køn og alder.....	176
24. Børn 1. januar 1999 fordelt efter alder og procentfordelt efter familietype.....	179
25. Udenlandske statsborgere 1. januar 1990 og 1999 fordelt efter statsborgerskab.....	185
26. Levendefødte, døde og fødselsoverskud 1999-2039 ifølge befolkningsprognosen .	224
27. Befolkningstilvækst 1999-2039 ifølge befolkningsprognosen.....	224
28. Indeks for befolkningsstørrelsen i udvalgte aldersgrupper (1999 = 100) ifølge befolkningsprognosen.....	225
29. Befolkningstal for udvalgte aldersgrupper 1999-2040 ifølge befolkningsprognosen.....	225

Contents

Text section

Special articles	16
1. Population trends in 1998.....	17
2. Trends in mortality	23
3. Concepts and sources of vital statistics.....	31
4. The production of CPR based statistics.....	42
5. Supplementary statistics.....	43

Tables section

General survey	1. Summary vital statistics 1931-1998.....	46
	2. Summary vital statistics, by quarter 1988-1998	48
	3. Summary vital statistics, by month 1995-1998.....	49
Births	4. Births 1931-1998.....	54
	5. Live births 1998, by month.....	54
	6. Fertility and reproduction rates 1931-1998.....	55
	7. Fertility rates, by age of mother born 1940/45-1975/76.....	56
	8. Fertility rates cumulated, by age of mother born 1940/41-1975/76	56
	9. Women born 1945-1975 having had at least one live birth (per 1,000 women)	58
	10. Women born 1945-1975, by number of live births, at the ages of 20, 25, 30, 35, 40 and 45 years (per 1,000 women).....	60
	11. Age-specific fertility rates for women 1988-1998.....	62
	12. Age-specific fertility rates for married and non-married women 1977-1998.....	63
	13. Live births and age-specific fertility rates 1998, by county and age of mother.....	64
	14. Live births 1998, by marital status and age of mother.....	64
	15. Live births 1998, by age of mother and father	67
	16. Live births 1988-1998, by age of mother	68
	17. Single deliveries and multiple deliveries 1931-1996.....	69
	18. Men born 1944-1958, by number of live births, at the ages 35, 40 and 45 years (per 1,000 men).....	69
	19. Age-specific fertility rates for men 1984-1993, by age-groups.....	70
Legal abortions	20. Legal abortions and general abortion rate 1940-1996.....	72
	21. Legal abortions as a percentage of legal abortions and births	72
	22. Legal abortions 1996, by age and residence of the woman	73
	23. Age-specific legal abortion rates 1996, by residence of the woman	73
	24. Legal abortions 1974-1996, by age of the woman.....	74
	25. Age-specific legal abortion rates 1974-1996.....	74
Deaths	26. Mortality 1931-1998.....	76
	27. Deaths by month of death.....	76
	28. Deaths per 1,000 population 1998	77
	29. Deaths per 1,000 population, by age	77
	30. Deaths: actual number and number per 1,000 population 1998, by counties, sex and age.....	78

	31. Index of mortality in selected age groups 1961-1998.....	80
	32. Expectation of life 1931-1998 at ages 0, 50, 75 og 85 years, by sex	81
	33. Average expectation of life for counties 1991/95	81
	34. Life table for the years 1991/95	82
	35. Life table for the years 1997/98	83
	36. Deaths 1997, by sex, age and cause of death.....	84
	37. Deaths per 100,000 population 1997, by sex, age and cause of death.....	88
	38. Generation infant mortality rates 1961-1995.....	94
Marriages	39. Marriages, by month.....	96
	40. Marriages 1998, by previous marital status of both spouses.....	96
	41. Marriages 1998, by age and previous marital status of both spouses.....	97
	42. Persons marrying in 1998, by husband's and wife's counties of residence and type of marriage ceremony.....	97
	43. Persons marrying per 1,000 population 1998, by sex, marital status and age.....	98
	44. Persons marrying per 1,000 not-married 1988-1998, by sex and age	98
	45. Marriages 1998, by age and previous marital status of both spouses.....	99
	46. Marriage tables for never-married persons 1981-82, 1991-92, 1996, 1997 and 1998.....	100
	47. Ever-married per 1,000 at certain birthdays for women born from 1925-26 to 1980-81.....	102
	48. Marriages 1977-1998, by Danish and foreign citizens.....	105
	49. Marriages 1998, by citizenship of both spouses.....	105
	50. Marriages 1998, by citizenship of both spouses, selected countries	106
	51. Marriages 1998, by origin and citizenship of both spouses.....	107
Dissolution of marriages	52. Marriages contracted and dissolved 1968-1998	110
	53. Divorces 1998, by age of both spouses	110
	54. Divorces 1998, by duration of marriage and age of wife and husband.....	111
	55. Divorces and divorces per 10,000 marriages 1996, 1997 and 1998, by year of marriage.....	112
	56. Divorces, by duration of marriage.....	113
	57. Persons having a divorce per 1,000 married 1988-1998, by sex and age	113
	58. Marriages dissolved in 1998 through the death of one of the spouses, by age of spouses at time of death.....	114
	59. Dissolution tables for marriages contracted in 1950, 1955, 1960, 1965, 1970, 1975, 1980, 1985, 1990 and 1995	115
	60. Divorces 1998, by husband's and wife's county of residence and by authority granting the divorce; divorce rates (per 1,000).....	121
	61. Divorces 1977-1998, by Danish and foreign citizens.....	121
	62. Divorces 1998, by citizenship of both spouses.....	122
Registered partnerships	63. Persons in registered partnership 1 January 1990-1999	124
	64. Persons in registered partnership 1 January 1999.....	124
Internal migrations	65. Internal migration into counties 1998, by sex and age.....	126
	66. Internal migration out of counties 1998, by sex and age.....	128
	67. Net internal migration into counties 1998, by sex and age.....	130
	68. Inter-county migration 1998, by counties moved out of and into.....	132

	69. Internal migration 1998, by sex and age	132
	70. Migrators 1998, by number of migrations and type of migration.....	133
	71. Migrators per 1,000 1998, by sex and age	134
	72. Households moved from a municipality 1998, by type of movement and type of household.....	135
	73. Households moved to a municipality 1998, by type of movement and type of household.....	136
External migrations	74. Immigrants 1998, by sex, age, country of last permanent residence and citizenship.....	138
	75. Emigrants 1998, by sex, age, country of intended future residence and citizenship	144
	76. Immigrants 1988-1998, by citizenship.....	150
	77. Emigrants 1988-1998, by citizenship.....	151
	78. Immigration and emigration 1998, by sex and citizenship	153
	79. Long term migration 1997, by sex and citizenship.....	154
	80. Re-emigration of persons, by year of immigration and duration of stay.....	155
	81. Re-immigration of persons, by year of emigration and duration of stay.....	156
Asylum applicants	82. Asylum applicants 1988-1998, by citizenship.....	158
	83. Residence permits 1988-1998, by reason	159
	84. Residence permits to asylum applicants and family reunions 1998, by citizenship.	159
Total population	85. Population 1 January 1999, by sex, age and marital status.....	162
	86. Population 1 July 1998, by sex, age and marital status.....	165
	87. Population 1 January 1999, by age and country of birth	168
Households and families	88. Households 1 January 1980-1999	170
	89. Households 1 January 1999, by household size	170
	90. Families 1 January 1980-1999.....	171
	91. Families 1 January 1999, by family size	171
	92. Families 1 January 1999, by counties and number of children.....	172
	93. Adults 1 January 1999, by age and family type.....	174
	94. Adults living alone, single persons and all persons 1 January 1999, by age	174
	95. Adults 1 January 1999, by number of children in the family.....	175
	96. Persons aged 15-30, by living with parents or not living with parents 1 January 1999	177
	97. Children living with parents 1 January 1999, by age and number of children in the family	177
	98. Children living with parents 1 January 1999, by family type and number of children in the family.....	178
	99. Children 1 January 1999, by age and family type.....	178
	100. Children 1 January 1999 living with their parents and living alone, by age and family type.....	179
Foreign citizens	101. Foreign citizens resident in Denmark 1 January 1999, by sex, age and citizenship.	182
	102. Foreign citizens resident in Denmark 1 January 1989-1999, by citizenship	184
	103. Foreign citizens resident in Denmark 1 January 1999, by county and selected citizenships.....	185

	104. Foreign citizens resident in Denmark 1 January 1999, by sex, age and marital status.....	186
	105. Fertility and reproduction rates, by citizenship of mother, average for 1994-1998.	188
	106. Population accounts 1998 for foreign citizens resident in Denmark.....	189
	107. Naturalisations 1998.....	190
	108. Immigrants and their descendants 1 January 1980-1999, by country of origin.....	191
	109. Immigrants 1 January 1999, by sex, age and country of origin.....	192
	110. Descendants 1 January 1999, by sex, age and country of origin.....	193
Adoptions	111. Adoptions 1973-1998, by type and sex.....	196
	112. Adoptions 1998, by type and age of child.....	196
	113. Adoptions 1998, by sex and country of birth.....	197
	114. Non-family adoptions 1998, by age of adoptive mother and child.....	197
	115. Non-family adoptions 1998, by age of adoptive father and child.....	198
Population accounts	116. Population accounts 1998, by sex, year of birth and age.....	200
	117. Population accounts 1998 for municipalities and counties.....	210
Population forecasts	118. Summary components of change according to population forecasts 1999-2039.....	222
	119. Population 1 January 1999-2040 according to population forecasts, by sex, age and year.....	223
Annexes	1. Concepts and definitions.....	228
	2. Description of computation methods.....	231
	3. Summary in English.....	236
	4. Earlier publications about vital statistics.....	244
	5. Informations about Danmarks Statistik.....	245
	6. Publications of Danmarks Statistik.....	246

Figures

1. Live births, deaths and natural increase 1946-1998	50
2. Immigrated, emigrated and net immigration 1946-1998	50
3. Population increase 1946-1998	51
4. Marriages and divorces 1946-1998.....	51
5. Total fertility 1946-1998	65
6. Age-specific fertility rates 1968, 1978, 1988 and 1998.....	65
7. Age-specific fertility rates for cohorts of women.....	66
8. Women having at least one live birth (per 1,000 women), by age and year of birth for women.....	66
9. Total fertility, by age, for selected cohorts of women.....	67
10. Survivors in life table for 1997/98	92
11. Expectation of life at age 0 1901-1998.....	92
12. Average expectation of life for men 1991/95, by counties, index Denmark = 100	93
13. Average expectation of life for women 1991/95, by counties, index Denmark = 100	93
14. Ever-married, by age per 1,000 women in certain birth cohorts.....	104
15. Average age at first marriage 1946-1998.....	104
16. Divorces 1998, by duration of marriage.....	120
17. Divorced couples per 10,000 married couples, by duration of marriage and year of marriage	120
18. Rates for internal migration 1998, by sex and age.....	134
19. Immigrated and emigrated 1998, by country of migration.....	152
20. Immigrated and emigrated 1998, by age	152
21. Population 1 Januar 1999, by sex, age and marital status	167
22. Adults 1 January 1999, by age and type of family.....	176
23. Percentage adults living in families with children 1 January 1999, by sex and age.	176
24. Children 1 January 1999, by age and type of family.....	179
25. Foreign citizens resident in Denmark 1 January 1990 og 1999, by citizenship.....	185
26. Live births, deaths and natural increase 1999-2039 according to population forecasts.....	224
27. Population increase 1999-2039 according to population forecast.....	224
28. Index for population numbers in selected age groups (1999 = 100) according to population forecasts.....	225
29. Population numbers in selected age groups 1999-2040 according to population forecasts.....	225

I serien Befolkningens bevægelser er der siden 1975 ud over den årlige artikel vedrørende befolkningsudviklingen bragt følgende artikler:

- 1975 Papirløse samlivsforhold
Udviklingen i antal legale aborter
- 1976 Nedgangen i fødselstallet
Dødeligheden i 1976
- 1977 Familiedannelse og -opløsning efter 1965
- 1978 Vandringerne mellem Danmark og udlandet 1971-1978
Udenlandske statsborgere i Danmark 1968-1979
- 1979 Udenlandske statsborgere og personer født i udlandet
- 1980 Indenlandske vandringer
Familie- og husstandsstatistik
- 1981 Nedgangen i fødselstallet
- 1983 Genvandringer
- 1984 Skilsmisser og børn i skilsmisser 1984
- 1985 Børn født uden for ægteskab
- 1986 Ændringer i befolkningens køns- og alderssammensætning i perioden
1971-1987
- 1987 Fertilitetsudviklingen i Danmark
Indenlandske flytninger 1971-1987
- 1988 Familiedannelse og opløsning siden 1960
- 1989 Genvandringer 1973-1989
- 1991 Førstegangsvielser blandt kvindegenerationer født efter 1925
- 1992 Mænds og kvinders fertilitet belyst ud fra Fertilitetsdatabasen
- 1993 Familiemønstre belyst ved statusopgørelser af befolkningen
- 1994 Tilflyttede husstande
- 1995 Statistik på udlændingeområdet
- 1996 Opløsning af parforhold
- 1997 Indgåelse af parforhold

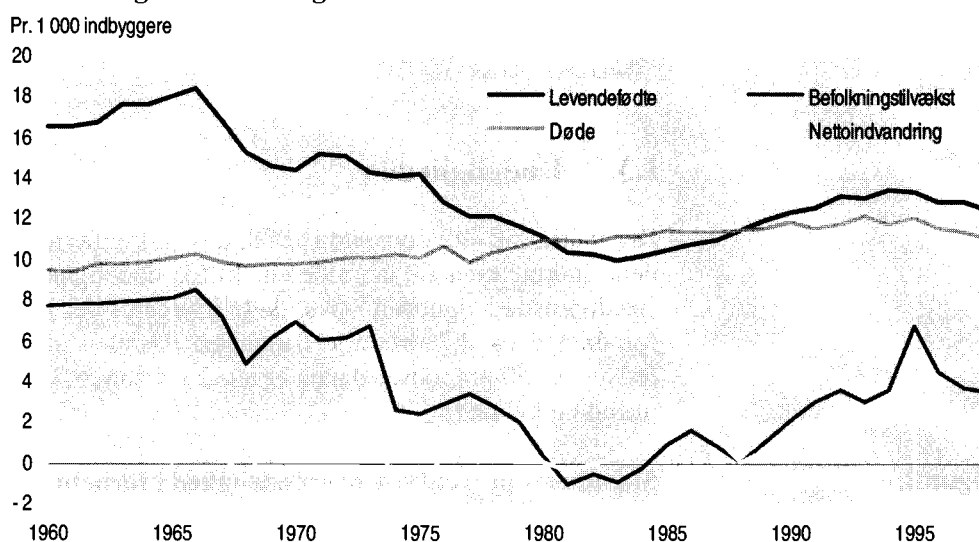
1. Befolkningsudviklingen i 1998

1.1. Befolkningstilvæksten

Den 1. januar 1998 var folketallet i Danmark 5.294.860. I løbet af 1998 voksede befolkningen med 18.717, således at den pr. 1. januar 1999 udgjorde 5.313.577 personer. Stigningen i folketallet var resultatet af et fødselsoverskud på 7.728 og et indvandringsoverskud på 11.032, hertil kommer en korrektion på 43 personer. Fødselsoverskuddet fremkommer som forskellen mellem antallet af levendefødte og døde, som i 1998 var henholdsvis 66.170 og 58.442. Medens den årlige befolkningstilvækst i perioden 1960-1966 ret konstant udgjorde 0,8 pct., faldt den i løbet af årene 1967-1980 til næsten nul. Befolkningstilvæksten var negativ fra 1981 til 1984. Siden da har der været en moderat tilvækst. Udviklingen i befolkningstilvæksten og dens bestanddele fremgår af figur 1 og af tabel 1 i tabelafsnittet.

Figur 1.

Befolkningstilvæksten og dens bestanddele 1960-1998



1.2. Fertiliteten

Fødselstallet faldt fra 1997 til 1998, hvor antallet af levendefødte udgjorde henholdsvis 67.636 og 66.170. Som det fremgår af tabel 1 var den samlede fertilitet (dvs. det gennemsnitlige antal levendefødte pr. 1.000 kvinder) i de to år henholdsvis 1.752 og 1.724. Der indtraf en beskedent fertilitetsnedgang i aldersklassen 15-29 år, medens de øvrige fertile aldre oplevede en moderat stigning. Den gennemsnitlige alder for fødende kvinder var 29,4 år i 1997 og 29,5 år i 1998.

Fertilitetsændringerne i de enkelte amter var beskedne. Den største ændring indtrådte i Fyns Amt, hvor den samlede fertilitet faldt med knap 8 pct.

Den samlede fertilitet udviste også i 1998 en betydelig geografisk variation, nemlig fra værdier af den samlede fertilitet på 1.452 i Københavns Kommune til 1.973 i Ringkøbing Amt.

Andelen af levendefødte uden for det legale ægteskab var ret konstant fra 1997 til 1998, nemlig henholdsvis 45,1 pct. og 44,8 pct.

Fertilitets- og dødelighedsniveauet i 1998 svarede til et nettoreproduktionstal på 827. Hvis en generation af kvinder skal kunne reproducere sig selv, må nettoreproduktionstallet være mindst 1.000. Nettoreproduktionstallet i 1998 lå således 17,3 pct. under reproduktionsgrænsen.

Tabel I.

Fertilitets- og reproduktionstallene 1997 og 1998

	1997	1998	Ændring 1997-98
Aldersbetingede fertilitetskvotienter			pct.
Moderens alder			
15-19 år	8,35	7,72	-7,7
20-24 år	55,71	53,60	-3,8
25-29 år	132,07	128,29	-2,9
30-34 år	108,21	108,42	0,2
35-39 år	40,21	40,60	1,0
40-44 år	5,71	5,88	3,1
45-49 år	0,17	0,22	. ¹
Generel fertilitetskvotient	52,86	52,14	-1,4
Samlet fertilitet	1 752	1 724	-1,6
Bruttoreproduktionstal	852	837	-1,8
Nettoreproduktionstal	842	827	-1,8

Kilde: Tabel 6.

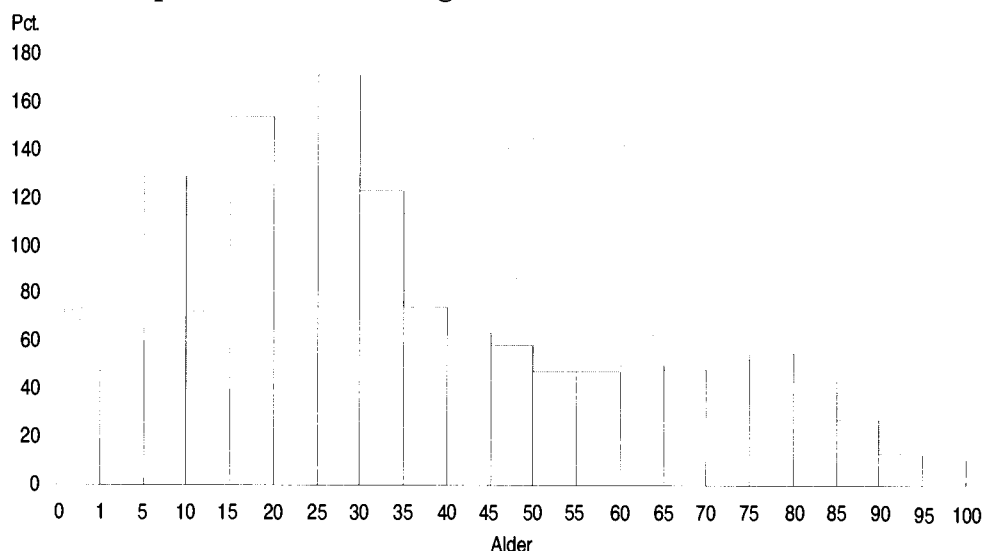
¹ For få observationer.

1.3. Dødeligheden

Der indtraf 58.442 dødsfald i 1998, dvs. 1.456 færre end i 1997. 86 pct. af dødsfaldene indtraf efter 60-års alderen. Ifølge dødelighedstavlen for 1997/98 udgjorde spædbørnsdødeligheden - dvs. dødeligheden i det første leveår - kun 5,7 promille for drenge og 4,7 promille for piger. Andelen af døde i dødelighedstavlen fra fødslen til 50-års fødselsdagen er nu så lav som 6,7 pct. og 3,9 pct. for henholdsvis mænd og kvinder.

Figur 2.

Mændenes procentvise overdødelighed i forhold til kvindernes 1997-98



Middellevetiden for 0-årige mænd og kvinder var i samme periode henholdsvis 73,7 og 78,7 år. I 60-års alderen kunne en mand forvente at leve endnu 18,3 år, hvorimod en kvinde kunne påregne 21,9 år, dvs. 3,6 år mere.

Figur 2 viser mændenes overdødelighed i de forskellige aldre. Drengenes spædbørnsdødelighed er knap en femtedel højere end pigernes. Mændenes overdødelighed øges stærkt efter 15-års alderen, således at mændenes dødelighedsniveau er 2-3 gange så højt som kvindernes i aldersklassen 15-34 år. Mellem 45- og 80-års alderen er mændenes dødelighed stort set mere end 50 pct. højere end kvindernes.

1.4. Vielser og skilsmisser

Antallet af vielser steg fra 34.244 i 1997 til 34.733 i 1998, dvs. med 1,4 pct. Stigningen i antallet af vielser, hvor begge parter var ugifte før vielsen, var 0,6 pct. I 1998 udgjorde disse vielser 61,3 pct. af samtlige vielser.

Den gennemsnitlige vielsesalder ved første ægteskab steg fra 1997 til 1998, nemlig fra 32,1 år til 32,4 år for mænd og fra 29,7 år til 29,9 år for kvinder.

I 1998 udgjorde andelen af viede, hvor den ene eller begge to var udenlandske statsborgere, 14,4 pct. af samtlige vielser.

Vielsesniveauet i 1998 svarede til, at blandt 10.000 ugifte 18-årige mænd ville kun 5,7 pct. have indgået ægteskab inden 25-års alderen. I 50-års alderen ville andelen af ugifte stadig udgøre 29,9 pct. Blandt 10.000 15-årige ugifte kvinder ville kun 13,7 pct. være indtrådt i ægteskab inden 25-års alderen, og 23,6 pct. ville stadig være ugifte i 50-års alderen.

Antallet af skilsmisser steg lidt fra 1997 til 1998, nemlig fra 12.774 til 13.141.

1.5. Registrerede partnerskaber

Lov om registreret partnerskab trådte i kraft den 1. oktober 1989. Loven giver mulighed for at to personer af samme køn kan indgå i ægteskabslignende forhold, med samme retsvirkninger, som gælder for ægteskaber. Vigtigste undtagelser herfra er retten til adoption.

Pr. 1. januar 1999 var der i alt 2.384 mænd i registreret partnerskab. Hertil kom 606 mænd, hvis partnerskab var ophævet eller opløst på grund af dødsfald. De tilsvarende tal for kvinderne var henholdsvis 1.449 og 292.

I tabeller, hvor personer er fordelt på civilstandsgrupperne ugifte, gifte, fraskilte og personer i enkestand, er personer, der er registrerede partnere eller forhenværende registrerede partnere inkluderet i totalen, men ikke i undergrupperne.

1.6. Flytninger inden for landets grænser

Antallet af flytninger inden for landets grænser udgjorde 881.905 i 1998, heraf var 555.166 flytninger inden for samme kommune. Mændene tegnede sig for 51,9 pct. af det samlede antal flytninger, idet mandsandelen var ens blandt flytninger inden for og mellem kommuner. Knap halvdelen af samtlige flytninger fandt sted i aldersklassen 20-34 år.

Det samlede antal flytninger faldt med knap 19.000 fra 1997 til 1998. Faldet gjorde sig både gældende for flytninger mellem og inden for kommuner.

Øst for Storebælt havde alle amter bortset fra Københavns og Bornholms Amt tilflytningsoverskud. Bortset fra Vejle Amt havde alle amter Vest for Storebælt fraflytningsoverskud.

I 1998 fraflyttede 554.011 husstande. I 232.956 tilfælde eller i 42 pct. var husstandens ældste fraflyttede person i alderen 20-29 år. 275.656 husstande fraflyttede helt (alle i husstanden flyttede), og af disse udgjorde de *enlige uden børn* 141.556 eller 51 pct. af samtlige helt fraflyttede husstande. 278.355 husstande fraflyttede

delvist (ikke alle i husstanden flyttede), og i 84.293 eller 30 pct. af tilfældene skete fraflytningen fra *familier med voksne hjemmeboende børn*.

I 1998 tilflyttede 545.769 husstande. I 226.792 tilfælde eller i 42 pct. var husstandens ældste tilflyttede person i alderen 20-29 år. 318.755 husstande tilflyttede helt, og af disse udgjorde de *enlige uden børn* 162.901 eller 51 pct. af samtlige helt tilflyttede husstande. 227.014 husstande tilflyttede delvist, og i 34.586 eller 15 pct. af tilfældene skete tilflytningen til *familier med voksne hjemmeboende børn*.

1.7. Vandringer mellem Danmark og udlandet samt antallet af udenlandske statsborgere

I 1998 indvandrede 51.372 personer til Danmark, medens 40.340 udvandrede. Indvandringsoverskuddet udgjorde således 11.032 personer og fremkom på grundlag af et udvandringsoverskud af danske statsborgere på 2.151 og et indvandringsoverskud af udenlandske statsborgere på 13.183.

I forhold til 1997 er der i 1998 sket en formindskelse af det samlede indvandringsoverskud med 680, som først og fremmest skyldes en stigning i udvandringsoverskuddet af danske statsborgere.

De største nationalitetsgrupper i indvandringsoverskuddet i 1998 var personer med statsborgerskab i Irak (2.216), Tyrkiet (967), Somalia (739) og Tyskland (681).

Der er sket en stigning i antallet af spontane asylansøgninger fra 1997 til 1998, nemlig fra 5.092 til 5.699.

Den 1. januar 1999 var der i Danmark i alt 256.276 udenlandske statsborgere mod 249.628 året før. Antallet af udenlandske statsborgere udgjorde mere end 5.000 for hvert af følgende 16 lande (tabel II):

Tabel II.

Udenlandske statsborgere pr. 1. januar 1999

Statsborgerskab	Antal	Statsborgerskab	Antal
Tyrkiet	38 055	Statsløse	8 721
Jugoslavien (tidl.)	34 456	Pakistan	7 135
Somalia	13 138	Iran	6 330
Storbritannien	12 880	Island	5 868
Tyskland	12 429	Polen	5 508
Norge	12 229	USA	5 209
Irak	11 294	Vietnam	5 160
Sverige	10 448	Sri Lanka	5 114

Kilde: Tabel 101.

Stigningen i antallet af udenlandske statsborgere på 6.648 fremkom på grundlag af en tilgang på 17.121 og en afgang i form af naturalisationer (inklusive korrektioner) på 10.473. Tilgangen bestod af et fødselsoverskud på 3.938 og et indvandringsoverskud på 13.183. Det øgede antal udenlandske statsborgere skyldtes i særlig grad en stigning i antallet af statsborgere fra Irak (1.875) og Somalia (1.248).

1.8. Befolkningens fordeling efter køn og alder

Befolkningstilvæksten i 1998 på 18.717 (fødselsoverskud + indvandringsoverskud + korrektioner) dækker over store forskelle fra aldersklasse til aldersklasse (tabel III).

Tabel III.

Befolkningens fordeling på en række planlægningsrelevante aldersklasser 1. januar 1998 og 1999

Alder	Antal		Ændring	
	1998	1999	Antal	Pct.
I alt	5 294 860	5 313 577	18 717	0,4
0-2 år	206 606	202 514	- 4 092	- 2,0
3-6 år	275 106	280 459	5 353	1,9
7-15 år	525 801	538 363	12 562	2,4
16-19 år	242 132	233 877	- 8 255	- 3,4
20-66 år	3 343 492	3 357 241	13 749	0,4
67-79 år	495 295	492 369	- 2 926	- 0,6
80 år og derover	206 428	208 754	2 326	1,1

Forøgelsen af antallet af 0-15-årige under ét skyldtes stigningen i fødselstallet fra og med 1984. På grund af fødselsnedgangen fra 1967-83 formindskes antallet af personer i aldersklassen 16-19-årige. Antallet i aldersklassen 20-66 år øges med godt ½ pct., hvorimod der sker et svagt fald for de 67-79-årige, medens antallet af 80-årige og derover øges.

2. Udviklingen i dødeligheden

Middellevetiden er øget ...

Gennem hele 1900-tallet er dødeligheden faldet og middellevetiden steget. Udviklingen er ikke gået lige hurtigt hele tiden; i visse perioder er det ligefrem gået den anden vej. Forløbet har været forskelligt for de to køn. Figur 11 i tabelafsnittet viser middellevetiden for mænd og kvinder fra 1901 til 1998. Grundlaget for figuren er femårsdødelighedstavlerne fra 1901/05 til 1956/60 og toårsdødelighedstavler fra 1961/62 til 1997/98¹. Tabel 1 viser mænds og kvinders middellevetid for alle femårsdødelighedstavlerne fra 1901/05 til 1991/95 samt forskellen mellem kønnene og stigningen i middellevetid fra femårstavlen før.

Tabel 1.

Middellevetiden for 0-årige mænd og kvinder, forskellen i middellevetid, samt øgningen i middellevetid i forhold til foregående dødelighedstavle

	Middellevetid			Stigning i middellevetid	
	Mænd	Kvinder	Forskel	Mænd	Kvinder
	år				
1901/05	52,9	56,2	3,3	.	.
1906/10	54,9	57,9	3,0	2,0	1,7
1911/15	56,2	59,2	3,0	1,3	1,3
1916/20	55,8	58,1	2,3	-0,4	-1,1
1921/25	60,3	61,9	1,6	4,5	3,8
1926/30	60,9	62,6	1,7	0,6	0,7
1931/35	62,0	63,8	1,8	1,1	1,2
1936/40	63,5	65,8	2,3	1,5	2,0
1941/45	65,6	67,7	2,1	2,1	1,9
1946/50	67,8	70,1	2,3	2,2	2,4
1951/55	69,8	72,6	2,8	2,0	2,5
1956/60	70,4	73,8	3,4	0,6	1,2
1961/65	70,3	74,5	4,2	0,0	0,8
1966/70	70,6	75,4	4,9	0,2	0,9
1971/75	70,9	76,5	5,6	0,3	1,1
1976/80	71,2	77,2	6,0	0,3	0,8
1981/85	71,5	77,5	6,0	0,2	0,3
1986/90	71,9	77,7	5,8	0,4	0,2
1991/95	72,5	77,8	5,3	0,6	0,2

... for begge køn

Middellevetiden er i århundredets løb steget fra 52,9 år til 73,7 år for mænd og fra 56,2 år til 78,6 år for kvinder. Stigningen har været på 20,7 år for mænd og 22,4 år for kvinder. Enkelte år har der også vist sig faldende middellevetid. Dette gælder perioden 1916/20, da infektionssygdomme bevirkede stigende dødelighed især for unge og yngre mennesker.

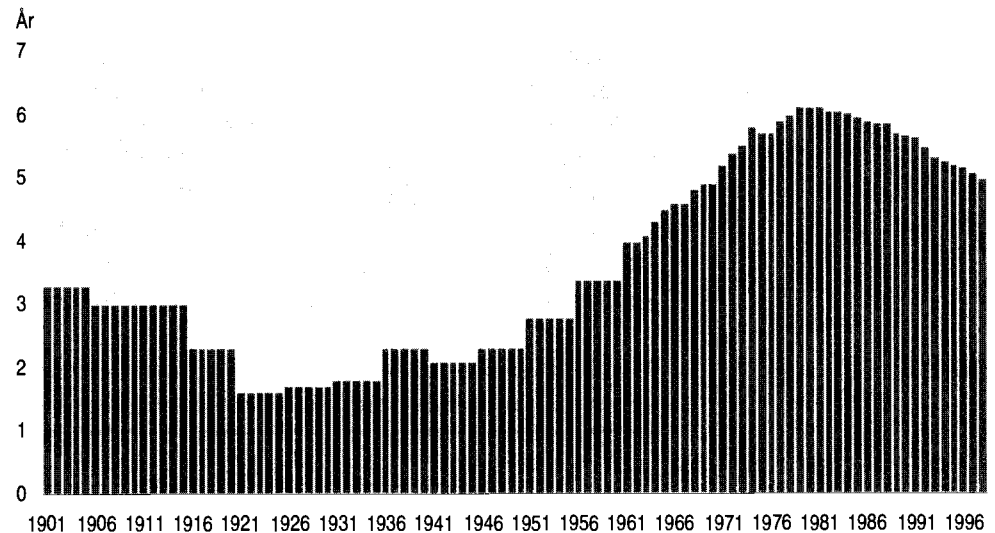
Men kvinder lever i alle årene længst

I hele perioden er middellevetiden for kvinder højere end for mænd. Forskellen har dog ikke været lige stor gennem alle årene, figur 1. Den var mindst i 1916/20, da den var 2,1 år. Derefter steg den til et maksimum på 6,1 år i en kortere periode omkring 1980. Siden har forskellen været faldende, hvilket er udtryk for, at mændenes middellevetid nu stiger hurtigere end kvindernes.

¹ Toårsdødelighedstavlerne udarbejdes hvert år for den seneste toårsperiode. I figur 11 benyttes alle toårstavlerne, der i figuren dækker ét år hver.

Figur 1.

Forskel på mænds og kvinders middellevetid

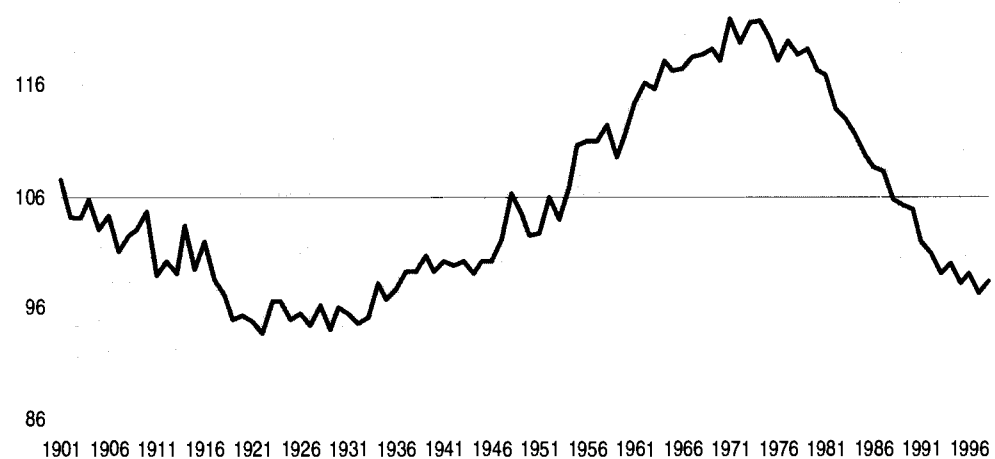


En følge af (eller årsag til) dette er, at der i disse år dør flere kvinder end mænd. Figur 2 viser denne relation i form af døde mænd pr. 100 døde kvinder fra 1901 til 1998. Denne størrelse er resultatet af et samspil mellem de køns- og aldersbetingede dødshyppigheder på den ene side og befolkningens fordeling på køn og alder på den anden side. Hvis udviklingen foregik parallelt for de to køn, og der ikke var de store udsving i årgangsstørrelsen, ville der hvert år dø omkring 106 mænd for hver 100 kvinder svarende til kønsproportionen ved fødslen. Figurens akser krydser ved 106 mænd pr. 100 kvinder for sammenlignings skyld.

Figur 2.

Døde mænd pr. 100 kvinder fra 1901 til 1998

Døde mænd pr. 100 kvinder
126



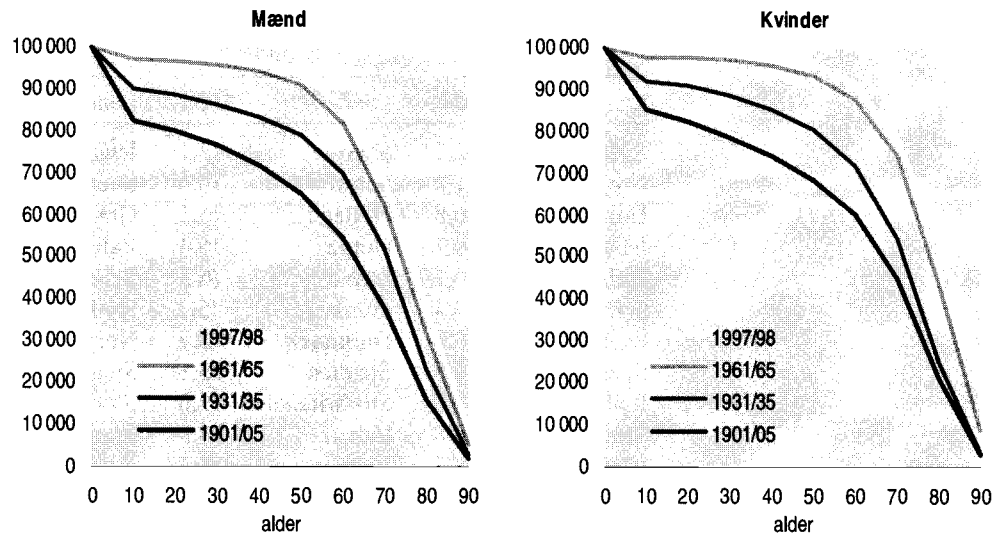
Mænds og kvinders forskellige forløb med hensyn til dødelighedsudviklingen, som de bølgeformede kurver i figur 1 og 2 er et resultat af, er emnet for dette kapitel, især for perioden siden 1960.

Dødeligheden er faldet mest i århundredets første del

Langt hovedparten af dødelighedsnedgangen for begge køn har fundet sted i de første to tredjedele af århundredet, hvilket illustreres i figur 3, der viser fire overlevelseskurver fra perioder jævnt fordelt i århundredet: 1901/05, 1930/35, 1961/65 og 1997/98.

Figur 3.

Overlevelseskurver for 1901/05, 1931/35, 1961/65 og 1997/98 for mænd og kvinder

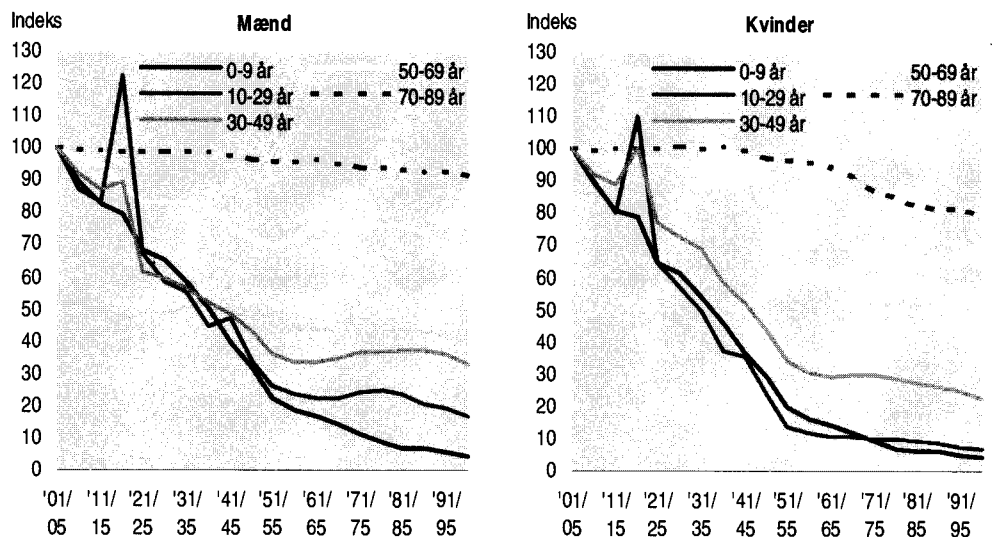


... og mest for de unge

Dødelighedsfaldet har været størst for børn og unge. Figur 4 viser dødelighedsnedgangen som indeks med 1901/05 = 100 for nogle få store aldersintervaller. Jo yngre aldersklasse, man betragter, jo større dødelighedsnedgang ser man. For de 0-9-årige er dødeligheden fra 1901/05 til 1997/98 faldet med 95 pct. for drenge og med 96 pct. for piger. For de 70-89-årige er dødeligheden i samme tidsrum faldet med henholdsvis 9 pct. og 21 pct.

Figur 4.

Dødshyppigheder for større aldersintervaller ifølge femårstavlerne fra 1901/05 til 1991/95 samt toårstavl for 1997/98



Ikke store forskydninger i de sidste 30 år ...

Siden starten af 1960'erne er udviklingen gået noget langsommere end tidligere. I 1980'erne opstod der opmærksomhed om det forhold, at midllevetiden i Danmark viste svagere stigning end i andre vesteuropæiske lande med det resultat, at Danmark fra at være blandt de lande, der havde den længste midllevetid, kom til at ligge nær bunden blandt de vesteuropæiske lande, tabel 2. Mest udpræget var dette for kvinderne, hvis midllevetid nærmest stagnerede. I midten af 1990'erne er der imidlertid igen kommet fart i midllevetidsøgningen. Figur 5 viser midllevetiden i alle toårstavlerne fra 1961/62 til 1997/98.

Tabel 2.

Middellevetid i forskellige lande, 1970 og 1990

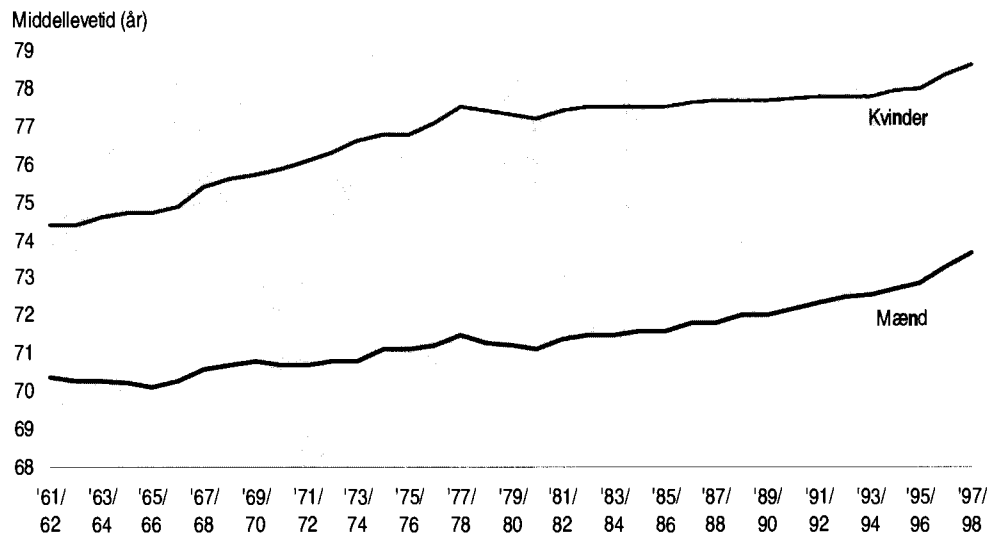
1970				1990			
Mænd		Kvinder		Mænd		Kvinder	
Land	Alder	Land	Alder	Land	Alder	Land	Alder
Sverige	72,2	Sverige	77,1	Island	75,7	Frankrig	80,9
Norge	71,2	Schweiz	76,6	Sverige	74,8	Schweiz	80,7
Danmark	70,8	Holland	76,5	Grækenland	74,6	Sverige	80,4
Island	70,7	Norge	76,4	Italien	74,0	Island	80,3
Holland	70,7	Island	76,3	Schweiz	74,0	Italien	80,3
Schweiz	70,4	Frankrig	75,9	Holland	73,9	Spanien	80,3
Grækenland	70,1	Danmark	75,7	Norge	73,5	Holland	80,1
Spanien	69,6	Spanien	75,1	Spanien	73,3	Norge	79,8
Italien	69,0	Storbritannien	75,0	Storbritannien	72,9	Grækenland	79,4
Storbritannien	68,8	Italien	74,9	Frankrig	72,8	Belgien	79,3
Irland	68,8	Belgien	74,2	Belgien	72,7	Luxembourg	79,1
Frankrig	68,4	Luxembourg	73,9	Østtyskland	72,7	Østtyskland	79,0
Belgien	67,8	Vesttyskland	73,8	Luxembourg	72,6	Finland	78,9
Vesttyskland	67,4	Grækenland	73,6	Irland	72,3	Storbritannien	78,5
Luxembourg	67,0	Finland	73,6	Danmark	72,0	Vesttyskland	78,4
Østrig	66,5	Irland	73,5	Vesttyskland	72,0	Irland	77,9
Finland	65,9	Østrig	73,4	Finland	71,0	Danmark	77,8
Portugal	64,2	Portugal	70,8	Portugal	70,5	Portugal	77,5

Kilde vedrørende andre lande end Danmark:

Recent Demographic Developments in Europe udgivet af Europarådet samt *Yearbook of Nordic Statistics*.

Figur 5.

Middellevetid for mænd og kvinder fra 1961/62 til 1997/98



Udviklingen siden 1961/65

I de seneste 25-30 år har stigningen i middellevetid udviklet sig sådan, at i periodens første halvdel havde kvinder den største stigning i middellevetid, mens det i periodens sidste halvdel var mændene, der havde den største stigning i middellevetiden, tabel 3.

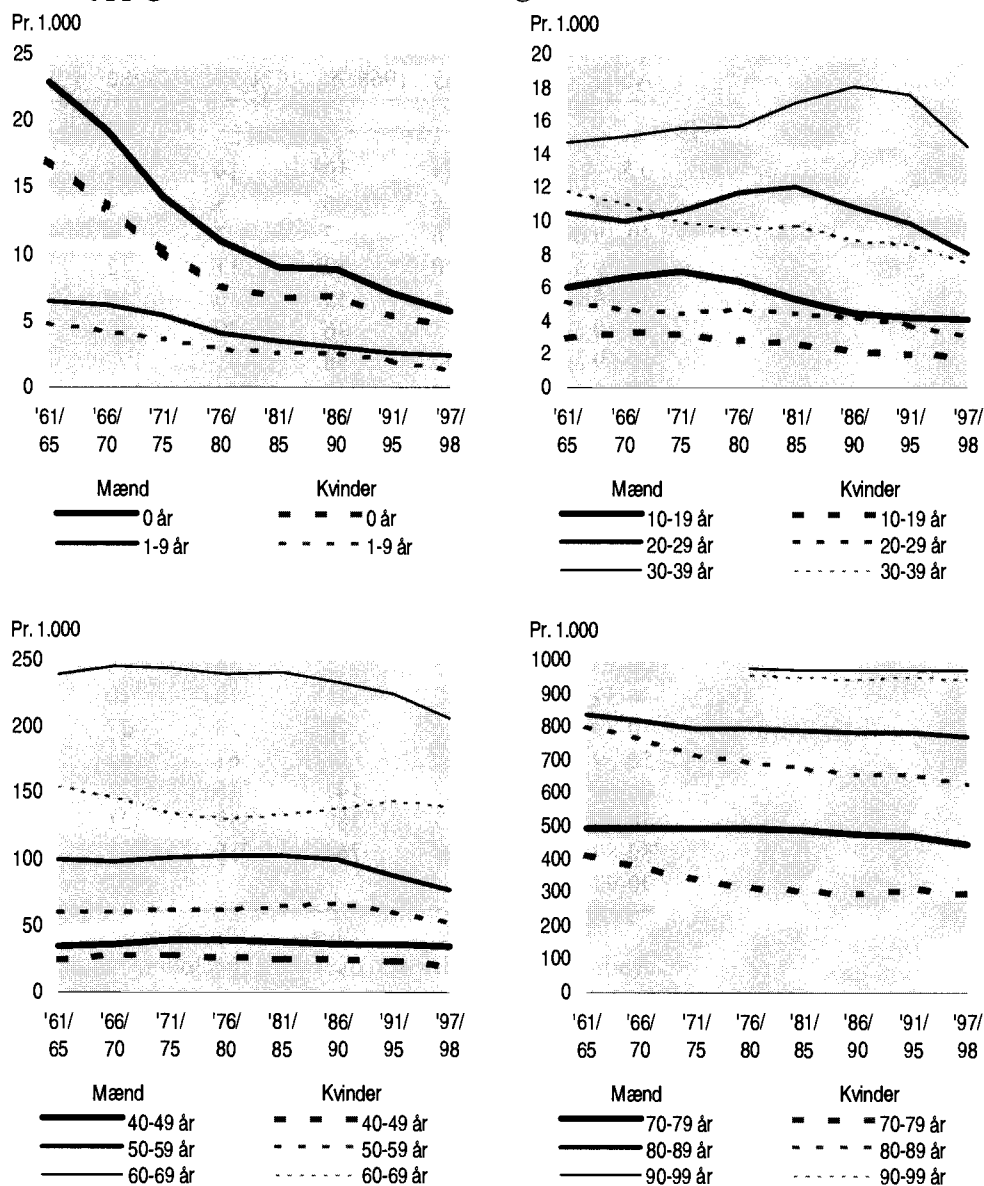
Tabel 3.

Øgning i middellevetid for mænd og kvinder fra 1961/62 til 1997/98

	Mænd	Kvinder
Hele perioden	3,3 år	4,2 år
Fra 1961/62 til 1979/80	0,8 år	2,9 år
Fra 1979/80 til 1997/98	2,5 år	1,3 år

Figur 6.

Dødshyppigheder siden 1961 efter køn og alder



I figur 6 og tabel 4 ses dødshyppighederne for femårstaverne 1961/65 til 1991/95 samt toårstavlens 1997/98. Kun i den allernyeste dødelighedstavle, 1997/98-tavlen, er dødshyppigheder for alle aldersklasser faldet i forhold til tavlen før, hvilket har medført den forholdsvis store stigning i middelevetiden i 1997/98-dødelighedstavlen. Det gælder for begge køn, dog med undtagelse af mænd i 90'erne, hvis dødelighed spiller en meget lille rolle for middelevetiden. Det samlede procentvise fald i dødeligheden fra 1961/65 til 1997/98 ses i tabel 5.

Forskellige aldersklassers dødelighedsudvikling

Begge køn har i alle aldersklasserne oplevet en dødelighedsnedgang siden 1960. Men mænd i 30'erne og 40'erne har haft en meget ringe nedgang sammenlignet med alle andre grupper. Procentændringen var for disse på under 2 pct. set over hele tidsrummet. Imidlertid dækker dette meget lille fald i dødeligheden over en stigning i dødeligheden frem til 1980'erne efterfulgt af en ret kraftig nedgang siden, tabel 4 og figur 6. Denne tendens til stigende dødelighed i en del af perioden fra 1961/65 til 1997/98 men fald for hele perioden under ét genfindes i svagere målestok for de andre grupper af mænd, undtagen børn under 10 år. Samme tendens ses for kvinder i 20'erne samt kvinder mellem 40 og 80 år.

Tabel 4.

Dødshyppigheder efter køn og aldersklasse for femårstavlerne fra 1961/65 til 1991/95 og toårstavlen 1997/98

Alder	1961/65	1966/70	1971/75	1976/80	1981/85	1986/90	1991/95	1997/98
Mænd								
0 år	23	19	14	11	9	9	7	6
1-9 år	6	6	5	4	3	3	3	2
10-19 år ...	6	7	7	6	5	5	4	4
20-29 år ...	10	10	11	12	12	11	10	8
30-39 år ...	15	15	16	16	17	18	18	14
40-49 år ...	35	36	39	38	38	37	36	34
50-59 år ...	100	98	101	102	102	99	88	78
60-69 år ...	239	246	244	240	240	234	225	206
70-79 år ...	496	496	492	495	491	475	471	445
80-89 år ...	838	818	797	794	790	781	785	771
90-99 år ...				974	972	968	970	973
Kvinder								
0 år	17	14	10	8	7	7	5	5
1-9 år	5	4	4	3	3	3	2	1
10-19 år ...	3	3	3	3	3	2	2	2
20-29 år ...	5	5	4	5	5	4	4	3
30-39 år ...	12	11	10	10	10	9	9	8
40-49 år ...	26	28	28	27	26	25	23	21
50-59 år ...	60	61	61	62	64	66	60	53
60-69 år ...	154	147	136	132	134	139	145	140
70-79 år ...	413	380	343	321	308	302	311	303
80-89 år ...	798	764	718	691	675	657	657	627
90-99 år ...				957	952	948	949	943

Andre grupper, der set over hele perioden har haft ringere dødelighedsudvikling end de fleste andre er 80-89-årige mænd og 60-69-årige kvinder med henholdsvis 8 og 9 pct. dødelighedsfald fra 1961/65 til 1997/98. Bedst har udviklingen været for 0-årige og for andre børn under 10 år. For disse grupper er dødeligheden stort set reduceret til mellem en fjerdedel og en tredjedel.

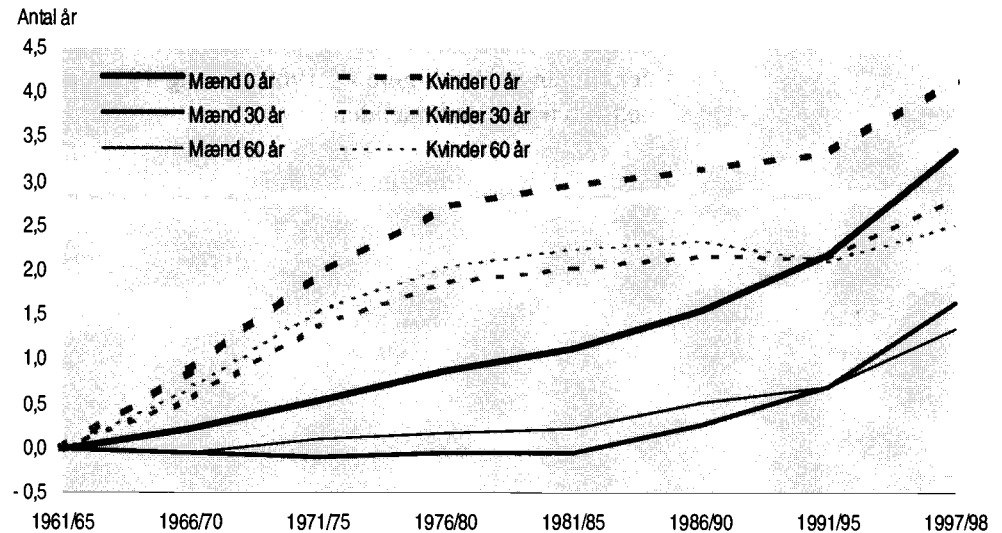
Tabel 5.

Procentvis nedgang i dødeligheden fra 1961/65 til 1997/98

Aldersklasse	Mænd	Kvinder
	pct.	
0 år	75,2	72,3
1-9 år	63,7	72,3
10-19 år	31,9	37,2
20-29 år	23,0	39,9
30-39 år	1,5	35,6
40-49 år	1,7	18,7
50-59 år	22,1	12,1
60-69 år	13,9	9,1
70-79 år	10,3	26,8
80-99 år	7,9	21,4

Figur 7.

Stigning i middellevetiden for mænd og kvinder på 0, 30 og 60 år fra 1961/65 dødelighedstavlen og frem



Middelrestlevetiden for forskellige aldre

Tabel 6 viser middelrestlevetiden for forskellige aldre fra 1961/65 og frem. Det ses, at der for alle aldre er tendens til, at kvindernes middelrestlevetid stiger mest i første halvdel af perioden, mens det er omvendt for mænd. Dette illustreres i figur 7 for udvalgte aldre: 0 år, 30 år og 60 år (jv. tabel 3).

Tabel 6.

Middelrestlevetiden for mænd og kvinder i forskellige aldre ifølge dødelighedstavlerne fra 1961/65 til 1997/98

Alder	1961/65	1966/70	1971/75	1976/80	1981/85	1986/90	1991/95	1997/98
Mænd								
0 år	70,34	70,55	70,87	71,22	71,46	71,89	72,53	73,68
1 år	70,98	70,93	70,90	71,01	71,11	71,54	72,05	73,10
10 år	62,42	62,34	62,27	62,28	62,35	62,74	63,22	64,26
20 år	52,76	52,72	52,66	52,64	52,64	53,00	53,46	54,50
30 år	43,26	43,20	43,17	43,20	43,22	43,52	43,94	44,90
40 år	33,83	33,77	33,77	33,80	33,88	34,22	34,63	35,48
50 år	24,84	24,83	24,90	24,92	24,99	25,30	25,72	26,53
60 år	16,94	16,90	17,05	17,11	17,17	17,45	17,64	18,28
70 år	10,53	10,60	10,77	10,77	10,86	11,10	11,13	11,56
80 år	5,74	5,99	6,24	6,29	6,30	6,43	6,42	6,60
90 år	2,90	3,09	3,24	3,29	3,36	3,45	3,37	3,39
Kvinder								
0 år	74,52	75,40	76,48	77,23	77,49	77,66	77,84	78,65
1 år	74,81	75,40	76,27	76,82	77,02	77,20	77,27	78,02
10 år	66,15	66,71	67,54	68,04	68,22	68,39	68,41	69,12
20 år	56,34	56,91	57,74	58,22	58,38	58,53	58,54	59,24
30 år	46,60	47,16	47,98	48,47	48,62	48,76	48,74	49,41
40 år	37,09	37,62	38,40	38,88	39,05	39,14	39,12	39,74
50 år	27,94	28,54	29,36	29,81	29,93	30,00	29,92	30,49
60 år	19,36	20,02	20,91	21,40	21,60	21,71	21,47	21,87
70 år	11,85	12,49	13,32	13,79	14,08	14,33	14,17	14,52
80 år	6,30	6,77	7,36	7,69	7,89	8,14	8,12	8,47
90 år	3,22	3,41	3,64	3,75	3,87	3,99	4,00	4,14

Igen gang i øgningen af middellevetiden

Et andet forhold, der tidligere er nævnt, ses af figur 7 og tabel 1, 4 og 6, er, at den nyeste dødelighedstavle, som vedrører 1997/98, viser en ret stor dødelighedsnedgang og stigning i middellevetiden i forhold til 1991/95. Hvis man ser på rækken af femårsdødelighedstavler skal man tilbage til 1950'erne for at se en hurtigere dødelighedsnedgang for mænd. Kvindernes dødelighedsnedgang har på det seneste

ikke været helt så kraftig som mændenes. Man skal kun tilbage til 1970'erne for at observere ligeså hurtig nedgang. Men perioden med meget langsom stigning i middelevetiden med tendens til stagnation for kvinderne ser ud til at være forbi. Vendingen er mere udpræget og kom tidligere i gang for mændene end for kvinderne, der til gengæld tidligere - i 1960'erne og 1970'erne - havde mere gunstig dødelighedsudvikling end mændene.

3. Befolkningsstatistikens grundbegreber og kilder

Den befolkning, hvis størrelse, sammensætning og bevægelser søges belyst i dette hæfte, består (bortset fra de tabeller, der vedrører asylansøgninger) af samtlige personer med *bopæl* i Danmark. Derfor sker afgrænsningen af de forskellige grundbegreber - den samlede befolkning, fødsler og dødsfald mv. - på grundlag af personernes bopæl, jævnfør de følgende afsnit.

Det bopælsbegreb, der benyttes i befolkningsstatistikken, er det samme, som folkeregistre anvender. Begrebet er omtalt i lov om folkeregistrering (lov nr. 239 af 10. juni 1968), hvor dets indhold dog ikke er fastlagt. Indenrigsministeriet har i 1993 udgivet et hæfte: »Vejledning om folkeregistrering«. Heri anføres følgende definition: »Bopælen defineres som det sted (bolig), hvor man regelmæssigt sover, når man ikke er midlertidigt fraværende på grund af ferie, forretningsrejse, sygdom eller lignende, og hvor man har sine ejendele«.

Vejledningen opregner tillige retningslinier vedrørende afgørelsen af en lang række tvivlstilfælde, fx personer med flere boliger, værnepligtige, fængslede, sømænd, tilflyttede fra udlandet og personer, som tager længerevarende ophold andetsteds på grund af arbejdsforhold.

I nogle af opgørelserne i nærværende hæfte anvendes en geografisk inddeling i kommuner eller amter. Disse inddelinger er i alle tilfælde foretaget efter personernes bopæl på opgørelsestidspunktet eller, for bevægelsesstatistikken, på hændelsestidspunktet.

3.1. Fødsler

Et svangerskab kan afsluttes med en abort eller en *fødsel*.

Et svangerskab, der afsluttes inden den 29. uge, uden at fosteret viser tydelige tegn på liv (ånder, skriger eller græder) betegnes som en abort. Alle andre svangerskabsafslutninger betegnes som fødsler.

Ved en fødsel kan komme ét eller flere børn (fødte) til verden.

For de fødtes vedkommende sondres mellem levendefødte og dødfødte. Statistikens kildemateriale vil nedenfor blive beskrevet for hver af disse to kategorier. Hovedparten af fødselsstatistikken beskæftiger sig udelukkende med begrebet levendefødte, som er det, der har betydning for befolkningens størrelse.

En levendefødt defineres som et barn, der kommer til verden med tydelige tegn på liv, dvs. ånder, skriger eller græder.

Fødselsstatistikken tilstræber at belyse fertiliteten, dvs. fødslerne, for kvinder bosat i Danmark.

Nogle få af disse kvinders fødsler sker under midlertidigt ophold uden for landets grænser. Det er ikke muligt at indsamle oplysninger om disse fødsler, med mindre de indtræffer i Grønland.

Statistikken over *levendefødte* omfatter derfor kun levendefødte børn født i Danmark eller Grønland af mødre, der har bopæl i Danmark.

Statistikken over levendefødte bygger på Danmarks Statistiks medicinske fødsels- og dødsfaldsstatistikregister, som er baseret på oplysninger fra det centrale person-

register (CPR) suppleret med oplysninger fra fødselsanmeldelserne (til og med 1996) eller Landspatientregisteret (fra og med 1997).

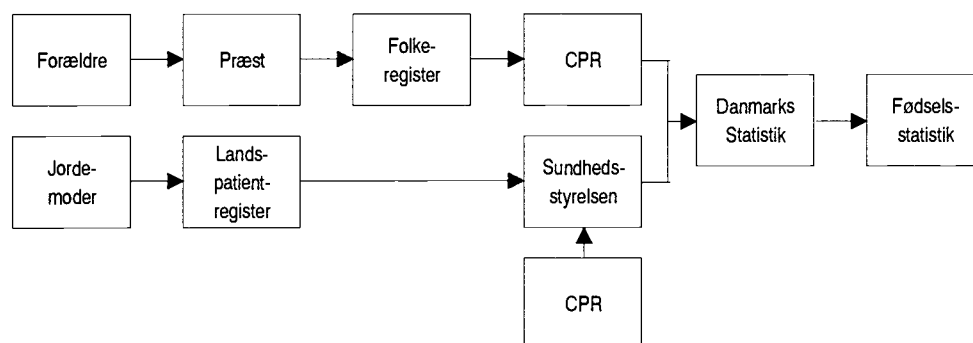
For hvert levendefødt barn udfærdiger jordemoderen en anmeldelse. De civile oplysninger afleveres til præsten i moderens bopælssogn (i Sønderjylland dog til personregisterføreren i moderens bopælskommune). Samtidig har forældrene til barnet pligt til at anmelde fødslen samme sted.

Præsten (personregisterføreren) anmelder fødslen til folkeregistret i moderens bopælskommune ved anvendelse af en særlig CPR-fødselsblanket. I folkeregistret kompletteres blanketten, hvorefter der sker en indberetning til CPR.

Inden det levendefødte barn kan indføres i CPR, tildeles det et personnummer.

Efterfølgende går en returnering indeholdende personnummer til præst og forældre.

De medicinske oplysninger i forbindelse med fødslen registreres i Landspatientregisteret, hvorfra Sundhedsstyrelsen udtrækker og bearbejder oplysningerne. I bearbejdningen kombineres CPR's og Landspatientregisterets oplysninger om hvert enkelt levendefødt barn. Danmarks Statistik modtager de bearbejdede oplysninger fra Sundhedsstyrelsen og udarbejder på dette grundlag den årlige fødselsstatistik. Oplysninger om hjemmefødsler registreres ikke i Landspatientregisteret, men jordemoderen udfylder en fødselsanmeldelse med de medicinske oplysninger, og disse anmeldelser indsendes til Sundhedsstyrelsen, som bearbejder dem.



Indberetningssystemet er skematisk gengivet i ovenstående diagram.

En dødfødt barn defineres som et barn, der kommer til verden uden tydelige tegn på liv (dvs. uden at ånde, skrig eller græde) efter afslutningen af svangerskabets 28. uge.

Statistikken over *dødfødte* dækker dødfødsler i Danmark af mødre med bopæl i Danmark.

Dødfødte skal ikke optages i folkeregistret eller CPR, og grundlaget for statistikken er derfor alene Landspatientregisterets oplysninger om dødfødte kombineret med dødsattester for dødfødte, udfærdiget af læger.

Oplysningerne går til Sundhedsstyrelsen, som bearbejder oplysningerne og sender dem til Danmarks Statistik.

3.2. Legale aborter

Abortstatistikken omfatter fremkaldte, legale aborter (*abortus provocatus legalis*), foretaget på kvinder med bopæl i Danmark.

Et legalt abortindgreb vil sige et indgreb, der foretages i henhold til lov om svangerskabsafbrydelse. Ved den seneste lov herom (lov nr. 350 af 13. juni 1973), som trådte i kraft 1. oktober 1973, bestemtes det, at enhver kvinde med bopæl her i landet har ret til at få svangerskabet afbrudt inden udløbet af 12. svangerskabsuge.

Grundlaget for statistikken er oplysninger i Landspatientregisteret. Den statistiske bearbejdelse foretages af Sundhedsstyrelsen.

3.3. Dødsfald

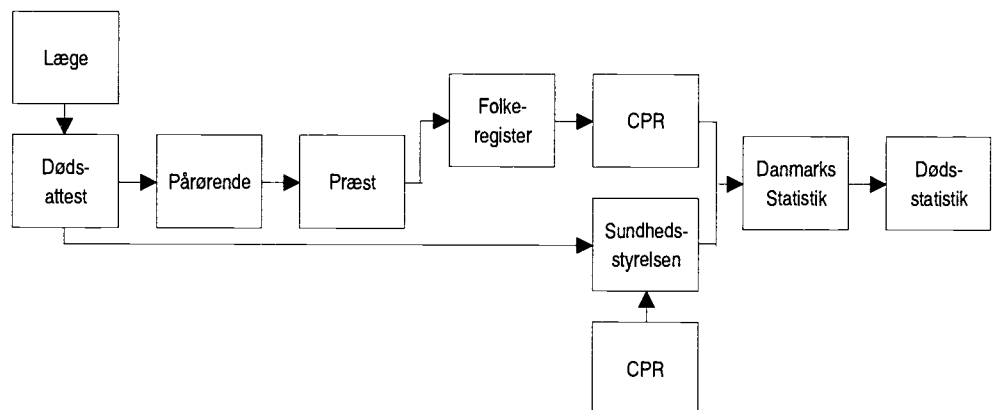
Statistikken over døde omfatter alle dødsfald blandt personer med bopæl i Danmark, uanset om dødsfaldet indtræffer i Danmark eller i udlandet.

Statistikens grundlag er Danmarks Statistiks medicinske fødsels- og dødsfaldsstatistikregister, som modtager oplysninger fra CPR om dødsfald, suppleret med oplysninger om dødsårsag fra de originale dødsattester.

Ved alle dødsfald, der indtræffer i Danmark, udstedes en dødsattest (af en læge). Den afdødes pårørende anmelder dødsfaldet og afleverer den del af dødsattesten, som indeholder de civile oplysninger, til præsten i det sogn, hvor afdøde havde bopæl. Havde afdøde bopæl uden for de sønderjyske landsdele, indføres dødsfaldet i kirkebogen. Havde afdøde derimod bopæl i de sønderjyske landsdele, sker der ingen registrering i kirkebogen, idet dødsattesten videresendes til personregisterføreren i den kommune, hvor afdøde havde bopæl.

Præsten (i Sønderjylland personregisterføreren) anmelder dødsfaldet til folkeregistret i afdødes bopælskommune; herfra sker indberetning til CPR. Et eksemplar af dødsattestens civile og medicinske del sendes til Sundhedsstyrelsen, som bearbejder materialet. CPR's oplysninger om dødsfald kombineres med attestens oplysninger for hvert enkelt dødsfald. Det færdigbearbejdede materiale sendes til Danmarks Statistik, som udarbejder den årlige statistik over dødsfald.

Indberetningssystemets hovedtræk fra og med 1997 ses i nedenstående oversigtsdiagram.



Der foreligger ikke dansk dødsattest for personer bosat i Danmark, som dør i udlandet - i 1997 i alt 292 personer - men disse personer indgår som omtalt i stati-

stikken. CPR modtager oplysning om disse dødsfald via de kommunale folkeregistre. Oplysning om dødsårsag foreligger ikke for de omtalte dødsfald.

3.4. Vielser

I vielsesstatistikken anvendes to forskellige begreber, nemlig dels antal vielser, dels antal viede personer (henholdsvis mænd og kvinder).

Ved opgørelsen heraf er anvendt følgende definitioner:

Antal vielser omfatter de vielser, hvor begge ægtefæller har bopæl i Danmark, såvel som de vielser, hvor kun den ene ægtefælle (enten manden eller kvinden) har bopæl i Danmark.

Antal viede personer er antal viede mænd, henholdsvis kvinder, med bopæl i Danmark.

Til belysning heraf vises i følgende oversigt det samlede antal for 1998, opgjort med udgangspunkt i henholdsvis antal mænd og kvinder:

Viede 1998

Mænd	Kvinder		I alt
	Bopæl i Danmark	Bopæl i udlandet	
I alt	32 997	1 736	34 733
Bopæl i Danmark	31 619	1 736	33 355
Bopæl i udlandet	1 378	.	1 378

Grundlaget for statistikken over vielser er Danmarks Statistiks befolkningsstatistikregister, som modtager oplysninger fra CPR om hver enkelt viet person med bopæl i Danmark.

Oplysning om indgåelse af ægteskab indberettes af præsten eller det kommunale vielseskontor til folkeregistret i kvindens bopælskommune, dog hvis kvinden har bopæl i udlandet til mandens bopælskommune. Folkeregistret indrapporterer herefter vielsen til CPR.

På basis af oplysningerne fra CPR foretages i Danmarks Statistik en edb-mæssig behandling, hvis formål er at kombinere oplysningerne om de to personer i hver enkelt vielse.

Vedrørende registrerede partnerskaber, se afsnit 3.6.

3.5. Opløste ægteskaber

I statistikken over *skilsmisser* anvendes to forskellige begreber, nemlig dels antal skilsmisser, dels antal fraskilte personer (henholdsvis mænd og kvinder).

Ved opgørelsen heraf er anvendt følgende definitioner:

Antal skilsmisser omfatter de skilsmisser, hvor begge parter har bopæl i Danmark, såvel som de skilsmisser, hvor kun den ene af parterne (enten manden eller kvinden) har bopæl i Danmark.

Antal fraskilte personer er antal fraskilte mænd, henholdsvis kvinder, med bopæl i Danmark.

Til belysning heraf vises i følgende oversigt det samlede antal for 1998, opgjort med udgangspunkt i henholdsvis antal mænd og kvinder:

Skilte 1998

Mænd	Kvinder		I alt
	Bopæl i Danmark	Bopæl i udlandet	
I alt	12 755	386	13 141
Bopæl i Danmark	12 112	386	12 498
Bopæl i udlandet	643	.	643

Grundlaget for statistikken over skilsmisser er Danmarks Statistiks befolkningsstatistikregister, som modtager oplysninger fra CPR om hver enkelt fraskilt person med bopæl i Danmark.

Oplysning om skilsmisse indberettes af domstolene eller amterne (i København Overpræsidiat) til folkeregistret i kvindens bopælskommune, dog hvis kvinden har bopæl i udlandet til mandens bopælskommune. Folkeregistret indrapporterer herefter skilsmissen til CPR.

På basis af oplysningerne fra CPR foretages i Danmarks Statistik en edb-mæssig behandling, hvis formål er at kombinere oplysningerne om de to personer i hver enkelt skilsmisse.

Statistikken over *overlevende ægtefæller* omfatter alle personer med bopæl i Danmark, der overgår til enkestand som følge af ægtefællens død. Som gifte regnes også ægtefæller, der har levet faktisk adskilt - eller var separeret.

Statistikken er baseret på Danmarks Statistiks befolkningsstatistikregister, som bygger på oplysninger fra CPR.

3.6. Registrerede partnerskaber

Lov om registreret partnerskab trådte i kraft den 1. oktober 1989. Loven giver mulighed for, at to personer af samme køn indgår i et ægteskabslignende forhold med næsten samme retsvirkninger, som gælder for ægteskaber. En væsentlig undtagelse herfra er retten til adoption.

I tabellen, hvor befolkningen er fordelt efter civilstand, er de tre civilstandstyper registreret partnerskab, opløst partnerskab (svarende til fraskilte) og længstlevende (svarende til enkestand) ikke vist særskilt, men de indgår i totalen. Opgørelsen over disse tre civilstandsgrupper kan ses i tabelafsnittet om registrerede partnerskaber.

Statistikken bygger på samme kilder, som for den samlede befolkning, jf. afsnit 3.10.

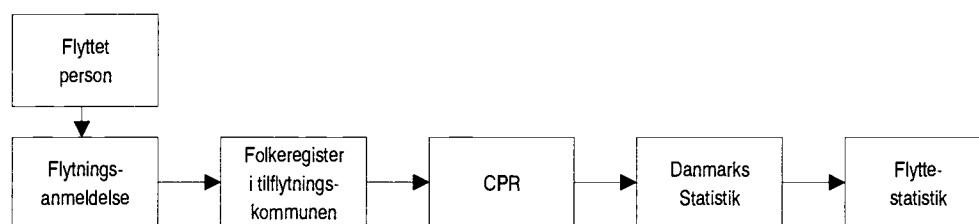
3.7. Indenlandske flytninger

Statistikken over *indenlandske flytninger* omfatter alle personer, der skifter bopæl. I en del af tabellerne er kun medtaget flytninger mellem amter.

Kilde til statistikken er Danmarks Statistiks befolkningsstatistikregister, som modtager oplysninger fra CPR om alle bopælsændringer.

Personer, der flytter, skal indsende en flytningsanmeldelse til folkeregistret. Ved flytning til en anden kommune, skal flytningsanmeldelsen sendes til folkeregistret i den nye bopælskommune. Herfra indberettes ændringen til CPR.

Enheden i hovedparten af tabellerne er én flytning for én person. En person som flytter flere gange i løbet af en periode, indgår flere gange i statistikken. Enheden i enkelte tabeller er dog personer opgjort efter antal gange, de er flyttet.



3.8. Husstandsflytninger

I tabellerne vedrørende husstandsflytninger er det ikke hændelserne i form af flytninger, der danner datagrundlaget, men derimod en sammenligning af adresserne for befolkningen i to på hinanden følgende befolkningsopgørelser. Det vil sige, at udgangspunktet for kvartalernes husstands*fra*flytninger er samtlige personer og disses bopæl i Danmark ved *begyndelsen* af kvartalerne og udgangspunktet for husstands*til*flytningerne er samtlige personer og disses bopæl i Danmark ved *slutningen* af kvartalerne.

Ved at sammenligne personkredsen på de enkelte adresser i begyndelsen og slutningen af kvartalet kan samtlige husstande, der berøres af flytning i kvartalet, udskilles.

En husstand kan således være flyttet maksimalt 4 gange i de årsopgjorte tabeller. Personkredsen, som flytter, kan dog variere for de enkelte kvartaler - fx ved at husstanden flytter helt i 1. kvartal og delvist i et efterfølgende kvartal.

Oplysningen om husstandstype for et kvartals tilflyttede husstande er opgjort ultimo kvartalet, dvs. efter tilflytningen. Oplysningen om husstandstype for et kvartals fraflyttede husstande er opgjort primo kvartalet, dvs. før fraflytningen.

3.9. Udenlandske vandring

Statistikken over *indvandrede* omfatter nordiske statsborgere, som tager fast ophold i Danmark, samt ikke-nordiske statsborgere, som får opholdstilladelse for mere end tre måneder. Flytninger til Danmark fra Færøerne og Grønland medregnes.

Statistikken over *udvandrede* omfatter personer, der rejser til udlandet og opgiver deres bopæl her i landet. Desuden medregnes flytninger fra Danmark til Færøerne og Grønland.

Kilde til statistikken er Danmarks Statistiks befolkningsstatistikregister, som modtager oplysninger om ind- og udvandrede fra CPR.

Personer, der indvandrer eller udvandrer, skal give meddelelse herom til folkeregistret i den danske bopælskommune, som indberetter til CPR.

For udvandringsstatistikens vedkommende giver kildematerialets beskaffenhed anledning til et særligt kvalitetsproblem, idet der ikke altid vil være stærke incitamenter for en udvandrede til at melde flytningen til folkeregistret; først når en offentlig myndighed senere forsøger at komme i kontakt med vedkommende, vil det da blive opdaget, at han ikke længere findes på bopælen. I sådanne tilfælde skal folkeregistret i henhold til reglerne iværksætte en grundig eftersøgning, om nødvendigt med politiets hjælp, for at fastslå personens opholdssted. Hvis opholdsstedet ikke kan findes, må personen meldes *forsvundet* i stedet for udvandret.

Når en forsvunden person genfindes, skal folkeregistret indrapportere personen som *genfundet* i stedet for indvandret.

For udenlandske statsborgere gælder dog den praksis, at forsvundne og genfundne personer medtages i statistikken over henholdsvis udvandrede og indvandrede. Baggrunden herfor er, at det må antages at udlændinge, der meldes forsvundne, oftest er udvandrede, og tilsvarende at genfundne udlændinge er indvandret igen.

I forbindelse med sammenligninger med andre landes opgørelser over udenlandske vandringer udarbejdes en statistik over *varige vandringer*, dvs. en vandringsstatistik, der følger FN's retningslinier for vandringsopgørelser: »Long term migrations«. FN definerer en »long term migrations« som ind/udvandring, hvor personer forventer at opholde sig mindst 1 år i ind/udvandringslandet. Baseret på datomarkeringer i vandringsoplysningerne fra CPR og den almindelige vandringsstatistik er det muligt at se bort fra modsatrettede vandringer, der finder sted inden for 1 år. Dvs. at ind/udvandrere, der vender tilbage inden for ét år, ikke medtages i statistikken over varige vandringer. Denne statistik giver et mere korrekt billede af virkeligheden end opgørelser, der baseres på en forventet varighed, men kan til gengæld først udarbejdes mindst 1 år efter vandringsårets udløb.

3.10. Hele befolkningen

Statistikken over *befolkningen* ved årets begyndelse og slutning omfatter alle personer med bopæl i Danmark. Statistikens grundlag er Danmarks Statistiks befolkningsstatistikregister, som modtager oplysninger fra CPR.

3.11. Husstande og familier

Opgørelser af familier og husstande er baseret på Danmarks Statistiks befolkningsstatistikregister, som årligt modtager oplysninger fra CPR pr. den 1. januar.

Husstande afgrænses ved hjælp af adresseoplysninger. En *husstand* omfatter således samtlige personer på en adresse uanset relationerne imellem dem. Der kan indgå flere familier i én husstand.

Inden for hver husstand afgrænses familierne ved kombineret brug af personernes CPR-numre (herunder køn og alder), civilstandsoplysninger og forældrehenvisningsnumre, der for hver enkelt person angiver CPR-numrene på forældrene.

En *familie* kan bestå af en *enlig* med eller uden børn, af et *par* med eller uden børn, eller af et *ikke-hjemmeboende barn*. Som *børn* regnes personer, der ikke er fyldt 18 år, som ikke selv har børn, aldrig har været gift og ikke indgår i et par (se nedenfor). Alle andre personer er *voksne*, og de er enten enlige, eller de indgår i et par af en af de fire partyper, familiedefinitionen opererer med.

De fire partyper er: *ægtepar*, *registrerede partnerskaber*, *samlevende par* og *samboende par*. Samlevende par har (foruden eventuelle særbørn) fællesbørn, der er hjemmeboende eller har været det i begyndelsen af 1990 eller ved et senere årsskifte. Et samboende par har ingen fællesbørn, der opfylder dette krav. Det er endvidere en betingelse for at blive regnet for samboende par, at parterne er af hvert sit køn, ikke søskende, har en aldersforskel på mindre end 15 år, og at der ikke på samme adresse bor andre enlige voksne eller ikke-hjemmeboende personer på 16 eller 17 år. En samboende person kan være ned til 16 år.

Det skal bemærkes, at aldersgrænsen for hjemmeboende børn er 18 år. En hjemmeboende person over denne alder udgør sin egen familie; men hvis forældrene ikke er gift, vil denne person, uanset alder, medføre, at forældrene regnes for et samlevende par.

3.12. Udenlandske statsborgere

Opgørelser af antal *udenlandske statsborgere* med bopæl i Danmark er optaget i et særligt tabelafsnit. Statistikken bygger på de samme kilder, som for den samlede befolkning, jf. afsnit 3.10.

Som udenlandske statsborgere regnes de personer som står opført i CPR med udenlandsk statsborgerskab. I de tilfælde hvor en person har dobbelt statsborgerskab vælges der i CPR ét. Hvis ét af statsborgerskaberne er dansk, vælges altid dette.

3.13. Naturalisationer

Naturalisationer skal forstås som alle former for erhvervelse af dansk statsborgerskab eller indfødsret.

Naturalisation skal ske ved lov. Der skal søges om naturalisation, og om den bevilges afhænger af et skøn i hvert tilfælde. I praksis opstilles dog visse almindelige betingelser med hensyn til varigheden af den pågældendes lovlige ophold her i landet. Normalt skal opholdet have været uafbrudt i 7 år, dog kun 2 år for statsborgere fra andre nordiske lande, og 4 år for ansøgere, der i mindst 3 år har været gift med en dansk statsborger.

Erhvervelse af dansk indfødsret kan også ske på andre måder fx ved erklæring eller adoption. For nærmere oplysninger henvises til loven om indfødsret.

3.14. Flygtninge

Som flygtninge regnes de personer, som bevilges opholdstilladelse med henvisning til de paragraffer i Udlændingeloven, som vedrører flygtninge. Til flygtninge regnes i statistikken også personer, som har fået opholdstilladelse af humanitære grunde, samt uledsagede børn.

Grundlaget for statistikken over givne opholdstilladelser til flygtninge er oplysninger fra Udlændingestyrelsen.

3.15. Indvandrere og efterkommere

Indvandrere og efterkommere er to begreber, som er indført for bedre at kunne belyse den del af befolkningen, som har udenlandsk baggrund, inklusive de personer, som har skiftet statsborgerskab og nu er danske statsborgere. Begreberne blev første gang brugt i publikationen "Indvandrere og deres efterkommere i Danmark" (Statistiske Undersøgelser nr. 43) udgivet af Danmarks Statistik i 1991.

Indvandrere defineres som personer født i udlandet, hvis forældre begge er udenlandske statsborgere eller født i udlandet.

Efterkommere er personer født i Danmark af forældre, hvoraf ingen af dem er dansk statsborger født i Danmark.

Grundlaget for statistikken er oplysninger i Danmarks Statistiks befolkningsstatistikregister. Mere detaljeret definition af begreberne og beskrivelse af datamaterialet findes i Statistiske Undersøgelser nr. 43.

3.16. Asylansøgninger

En asylansøger er en person, som søger om opholdstilladelse med henvisning til de paragraffer i Udlændingeloven, som vedrører flygtninge, og hvis sag endnu ikke er endeligt afsluttet.

Asylansøgere er ikke tilmeldt folkeregistret (med mindre de har opholdstilladelse på andet grundlag, fx som familiesammenførte) og indgår derfor ikke i statistikken over befolkningen i Danmark.

En asylansøgning er en hændelse, dvs. at en person, som søger om asyl mere end en gang i løbet af en periode, indgår flere gange i statistikken.

Spontane asylansøgninger omfatter personer, som befinder sig her i landet efter en legal eller illegal indrejse, og som søger om asyl her.

Der forekommer også asylansøgninger fra personer, som opholder sig i udlandet, men disse ansøgninger indgår ikke i denne publikation, da meget få af disse ansøgninger fører til, at personen kommer her til landet.

Grundlaget for statistikken om asylansøgninger er oplysninger fra Udlændingestyrelsen.

3.17. Befolkningsregnskaber

Opgørelsen af såvel den samlede befolkning som de bevægelser, der har betydning for befolkningens størrelse og sammensætning, er som nævnt baseret på Danmarks Statistiks befolkningsstatistikregister, som modtager oplysninger fra CPR. Endvidere er der i videst muligt omfang anvendt ensartede opgørelsesprincipper. Hensigten hermed har været at danne et statistiksystem, hvis dele er indbyrdes sammenlignelige og konsistente.

Når man fx ønsker at give udtryk for dødsrisikoen for befolkningen eller for bestemte dele af befolkningen, er det betydningsfuldt, at dødstallene og befolknings-tallene er sammenlignelige.

For enhver befolkningsgruppe gælder det, at befolkningen ved årets slutning er lig med befolkningen ved årets begyndelse plus tilgangen minus afgang i årets løb. For den samlede befolkning udgøres tilgangen af levendefødte og indvandrede, afgang af døde og udvandrede. Opstilles et sådant befolkningsregnskab for bestemte dele af befolkningen, kommer andre til- og afgangarter ind; således kan en bestemt kommunes befolkning tillige forøges eller formindskes på grund af tilflytninger eller fraflytninger.

I tabel 116 og 117 er for forskellige befolkningsgrupper opstillet befolkningsregnskaber. Det har været nødvendigt i disse regnskaber at indføre en korrektionspost for at få regnskabet til at stemme. Korrektionerne kan skyldes fejlregistreringer og de mindre opgørelsesmæssige uoverensstemmelser, der består mellem de forskellige dele af statistikken. Desuden omfatter korrektionsposten danske statsborgere, der meldes forsvundne eller genfundne, jævnfør omtalen under de udenlandske vandring.

3.18. Adoptioner

Opgørelsen over *adoptioner* omfatter børn - danske og udenlandske - som er blevet adopteret ved bevilling fra danske myndigheder. Adoptionerne kan være familie- eller ikke-familieadoptioner. Ved familieadoptioner forstås adoptioner, hvor den ene ægtefælle adopterer den anden ægtefælles barn, medens ikke-familieadoptioner vedrører alle andre former for adoptioner, herunder adoptioner, hvor de biologiske forældre ikke kender adoptivforældrene (anonyme adoptioner) samt adoptioner hvor der eksisterer et slægtsforhold mellem adoptanterne og adopterede.

Ifølge adoptionsloven kan bevilling til adoption kun meddeles personer, som er fyldt 25 år. Når særlige grunde taler derfor, kan bevilling dog meddeles personer på ned til 18 år.

Grundlaget for opgørelsen over adoptioner er Danmarks Statistiks befolkningsstatistikregister. Dette register indeholder oplysninger fra det centrale personregister (CPR), som gennem folkeregistrene har fået indberetning fra de bevilgende myndigheder (i København Overpræsidiat - i det øvrige land amterne).

3.19. Befolkningsprognoser

Beregningen af den fremtidige befolknings størrelse og sammensætning bygger på begreber fra befolkningsstatistikken, idet den faktiske befolkning pr. 1. januar 1999 fremskrives inden for rammerne af en demografisk definition:

	Befolkning ved årets begyndelse
+	Årets levendefødte
-	Årets døde
+	Årets nettoindvandring
=	<hr/> Befolkning ved årets slutning

Prognosen viser, hvordan befolkningsudviklingen vil forløbe under en række forudsætninger vedrørende fertilitet, dødelighed og nettoindvandring. Forudsætningerne er således også baseret på begreber fra befolkningsstatistikken.

Befolkningen, der beskrives i prognosen, vedrører personer med bopæl i Danmark (jf. afsnit 3.10). Prognosen tager udgangspunkt i den faktiske befolkning pr. 1. januar 1999 opdelt på køn og alder.

Det indebærer, at den befolkning, der fremskrives, er opdelt på køn og alder, men ikke efter andre traditionelle demografiske klassifikationer som f.eks. civilstand eller statsborgerskab. Det samme gælder for befolkningens bevægelser: levendefødte, døde og nettoindvandring.

Udviklingen i antallet af *levendefødte* børn (jf. afsnit 3.1) fastlægges ud fra størrelsen og alderssammensætningen af den fremtidige kvindelige befolkning i de fertile aldre, samt de aldersbetingede fertilitetskvotienter.

Antallet af *døde* (jf. afsnit 3.3) fremover bestemmes ud fra størrelsen og alderssammensætningen af den samlede fremtidige befolkning, samt de aldersbetingede dødshyppigheder opdelt på køn.

Den fremtidige *nettoindvandring* (jf. afsnit 3.9.) opgøres som indvandrede personer minus udvandrede personer, og kan derfor godt være negativ for visse aldersgrupper. Den køns- og aldersopdelte nettoindvandring beregnes ikke som et prognoseresultat, men indgår som en forudsætning for prognosen.

Da den fremtidige udvikling i fertilitet, dødelighed og nettoindvandring er ukendt, vil prognosens resultater være behæftet med usikkerhed. Den største usikkerhed knytter sig til den del af fremtidens befolkning, som ikke er født ved prognosens start, og hvis størrelse i høj grad er bestemt af fertiliteten fremover.

4. Opgørelsesmåde for CPR-baseret statistik

Det fremgår af de foregående afsnit, at opgørelserne af befolkningens størrelse og sammensætning såvel som af befolkningens bevægelser for Danmarks vedkommende hovedsagligt er baseret på statistikregistre i Danmarks Statistik, som modtager oplysninger fra det centrale personregister (CPR). De fleste af registrets oplysninger indberettes af de kommunale folkeregistre.

Den samlede mængde af oplysninger om tilstedeværende personer i CPR anvendes som model af den samlede befolkning, medens ændringer i CPR's dataindhold samt til- og afgang af personer i registret anvendes som model af befolkningsbevægelserne.

Ved opgørelserne tages der hensyn til det forhold, at hændelser indberettes til CPR med en vis forsinkelse.

Ved opgørelsen af den samlede befolkning pr. 1. januar er udgangspunktet de personer, der på denne dato står tilmeldt folkeregistret (CPR). Denne befolkning korrigeres for fødsler, dødsfald, flytninger, vielser og skilsmisser, som er sket før 1. januar, men som indberettes til CPR senest 30 dage efter.

Opgørelserne af bevægelserne vielser, skilsmisser, indenlandske flytninger, udenlandske vandringer, som udelukkende er baseret på CPR-oplysninger, foretages med tilsvarende hensyntagen til indberetningstiden. Opsamlingsperioden er også her 30 dage, og hændelser, der indberettes med større forsinkelse, overføres til det følgende år.

Statistikken over levendefødte og døde er foruden på CPR-materialet baseret på henholdsvis fødselsanmeldelserne og dødsattesterne, jævnfør ovenfor. Derved tages der principielt højde for alle forsinkede indberetninger fra CPR, således at alle fødsler og dødsfald indplaceres i det år, de har fundet sted.

5. Supplerende statistik

Dele af den statistik, som her offentliggøres, findes andetsteds tilgængelig i mere detaljeret form eller med vægten lagt på andre aspekter.

Sundhedsstyrelsen

Således offentliggør Sundhedsstyrelsen *Medicinsk fødselsstatistik, Dødsårsagerne i Danmark og Statistik om prævention og legale aborter*. Hovedvægten er i disse publikationer lagt på de medicinske oplysninger, mens nærværende hæfte er overvejende demografisk orienteret.

Københavns statistiske kontor

Københavns statistiske kontor udgiver *Københavns Statistiske Årbog*, hvori der findes detaljeret befolkningsstatistik for København og Frederiksberg samt Hovedstadsregionen. Desuden offentliggøres befolkningsstatistik i serien *Tal fra Københavns statistiske kontor*.

Andre kommuner

Endvidere udgiver en række kommuner statistiske årbøger med bl.a. befolkningsstatistik.

Danmarks Statistik

Danmarks Statistik udgiver selv årlige befolkningsstatistiske publikationer, der supplerer *Befolkningens bevægelser*, se fx *Befolkningen i kommunerne pr. 1. januar*, der indeholder fordeling efter køn, alder og ægteskabelig stilling.

I Danmarks Statistiks kommunalstatistiske databank (KSDB) findes en lang række befolkningsstatistiske oplysninger fra og med 1971 opdelt på kommuner.

I Danmarks Statistiks tidsseriedatabase (DSTB) findes kvartalsvise tal for de vigtigste befolkningsstatistiske komponenter tilbage til 1978.

I *Statistiske Efterretninger*, emnegruppe *Befolkning og valg*, offentliggøres løbende detaljeret befolkningsstatistik om forskellige emner. De seneste artikler er:

- Adoptioner 1998 (1999:2)
- Asylansøgninger og opholdstilladelser 1998 (1999:1)
- Befolkningen i sogne pr. 1. januar 1999 (1999:6)
- Befolkningen og dens bevægelser i kommuner og amter 1998 (1999:4)
- Befolkningsprognoser 1999 (1999:11)
- Byopgørelsen pr. 1. januar 1999 (1999:8)
- Fertilitetsudviklingen i Danmark fra 1980 til 1993 (1997:3)
- Flytninger og vandringer 1998 (1999:9)
- Husstands- og familiestatistik pr. 1. januar 1999 (1999:7)
- Husstandsflytninger i 1998 (1999:9)
- Indvandrere og efterkommere i Danmark - mulige udviklingsforløb frem til år 2020 (1997:16)
- Udenlandske statsborgere, personer født i udlandet samt indvandrere og efterkommere pr. 1. januar 1999. Udenlandske vandringer 1998 (1999:5)
- Udviklingen i antal selvmord 1986-1990 (1992:12)

I *Statistiske Undersøgelser* er udgivet:

- Indvandrere og deres efterkommere i Danmark (Statistiske Undersøgelser nr. 43)
- Fertility Trends in Denmark in the 1980s (Statistiske Undersøgelser nr. 44)