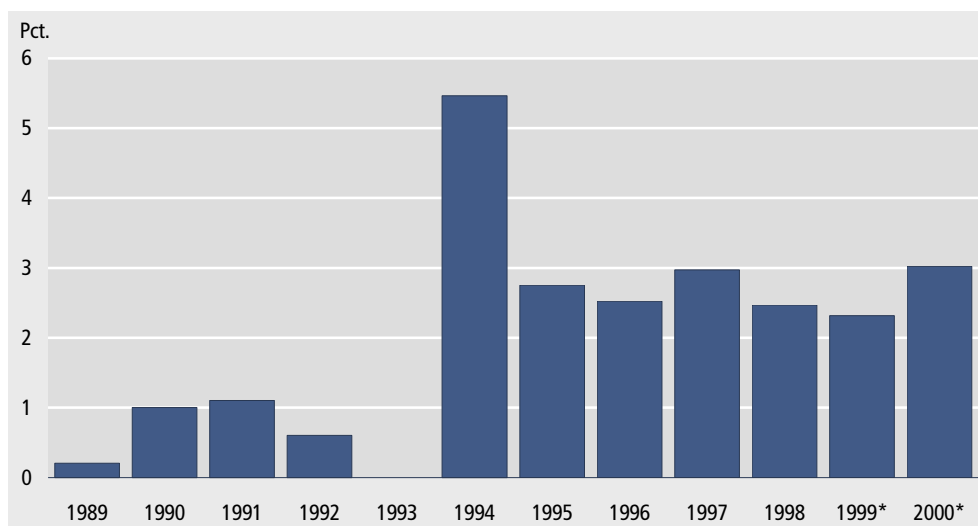


2. Dansk økonomi 1988 til 2000

Magre og fede år

Dansk økonomi har igennem de sidste tolv år bevæget sig fra en periode med stagnation og faldende beskæftigelse til en periode med højkonjunktur og stigende beskæftigelse. I de magre år fra sidst i 1980'erne og frem til 1993 var der en gennemsnitlig årlig økonomisk vækst på under 0,6 pct. (målt ved stigning i bruttonationalproduktet (BNP) i 1995-priser). Udviklingen vendte i slutningen af 1993, og en økonomisk højkonjunktur satte ind med stor styrke i 1994, hvor realvæksten i BNP var 5,5 pct. I den følgende periode fra 1995-2000 var den gennemsnitlige årlige reale BNP-vækst 2,7 pct.

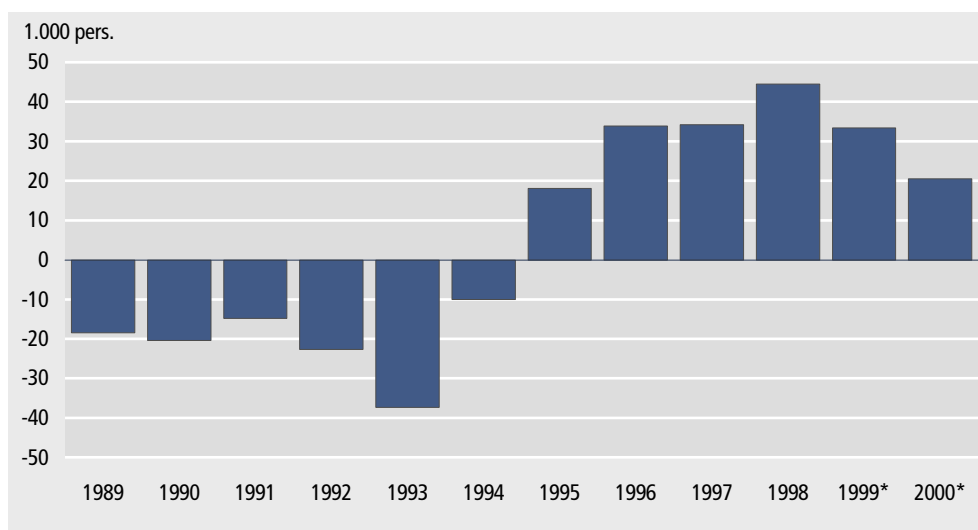
Figur 2.1 Realvækst i BNP 1989-2000. Årlig vækstrate



Beskæftigelsen i 2000 var den hidtil højeste

I perioden fra 1988 til 1994 faldt beskæftigelsen med sammenlagt ca. 124.000 personer, mens ca. 180.000 personer kom i arbejde i løbet af de følgende år. I 2000 var det gennemsnitlige antal beskæftigede 2.705.321 personer, som er det hidtil højeste beskæftigelsestal.

Figur 2.2 Årlig vækst i beskæftigelsen 1989-2000 i 1000 personer



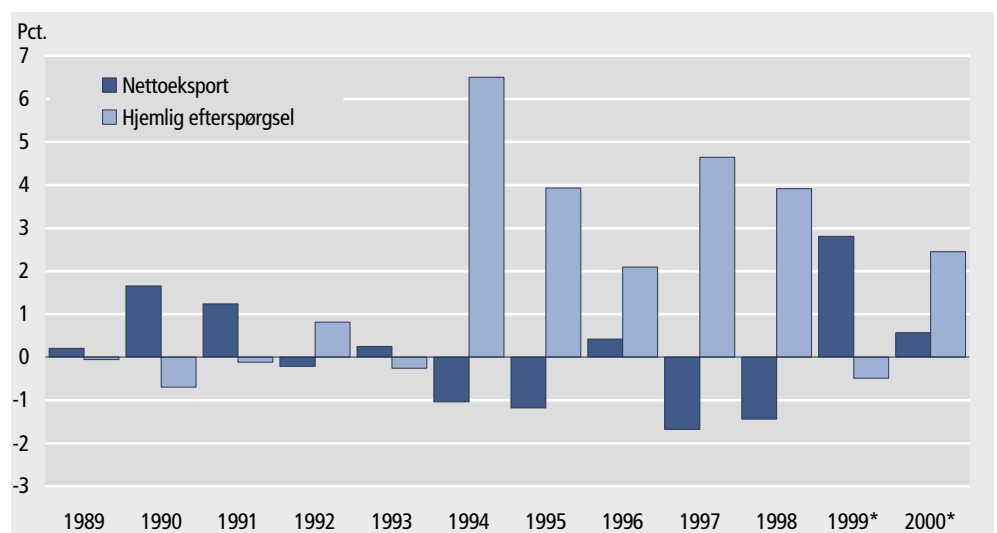
De vareproducerende erhverv (landbrug mv., industri, energi- og byggevirksomhed) beskæftigede færre personer i 2000 end tolv år tidligere. I 1988 var 31 pct. beskæftig-

et i de vareproducerende erhverv, mens andelen var 27 pct. i 2000. I løbet af perioden øgedes beskæftigelsen især i de private serviceerhverv (fra 40 pct. i 1988 til 43 pct. i 2000). Andelen af ansatte i offentlig forvaltning og service steg svagt fra 29 pct. til 30 pct. af alle beskæftigede i 2000.

Indenlandsk efterspørgsel og udenrigshandel

I modsætning til den indenlandske efterspørgsel voksede eksporten frem til 1991. Da de udenlandske konjunkturer efterfølgende vendte med svagere vækst til følge, blev den hjemlige efterspørgsel drivkraften i dansk økonomi. I 1998 fortsatte den indenlandske efterspørgsel med uformindsket styrke, mens eksporten blev svækket af indenlandsk storkonflikt og følgevirkningerne af krise i Asien og Rusland. Danmark fik derfor i 1998 igen underskud på betalingsbalancen. I 1999 afdæmpedes den indenlandske efterspørgsel kraftigt og bidrog til, at også væksten i importen blev reduceret. Samtidigt forbedredes udlandets konjunkturer, og konkurrenceevnen blev styrket gennem et fald i den effektive kronkurs. Dette medvirkede til, at eksporten blev øget, og udviklingen i dansk økonomi vendte, så det igen blev nettoeksporten, der trak den økonomiske vækst, men nu på et højere væksth niveau end i begyndelsen af 1990'erne. I 2000 bidrog både den indenlandske efterspørgsel og nettoeksporten til den økonomiske vækst.

Figur 2.3 Bidrag til årlig realvækst i BNP. 1989-2000



Det kraftige opsving i den indenlandske efterspørgsel fra 1994 var bredt funderet med fremgang i både konsum og investeringer. Dette viser sig ved en relativ stabil fordeling af de indenlandske anvendelser. Nedenstående tabel viser en række af nationalregnskabets hovedstørrelser i procent af BNP i 1988, 1995 og 2000. Både offentligt og privat konsum udgjorde en mindre andel af BNP i 2000 end i tidligere år. Mest bemærkelsesværdigt er, at Danmarks handel med udlandet voksede ganske markant målt ved im- og eksportens størrelse i forhold til BNP. Eksporten steg mest, og derfor øgedes nettoeksporten fra 2,9 pct. i 1988 til 5,9 pct. i 2000.

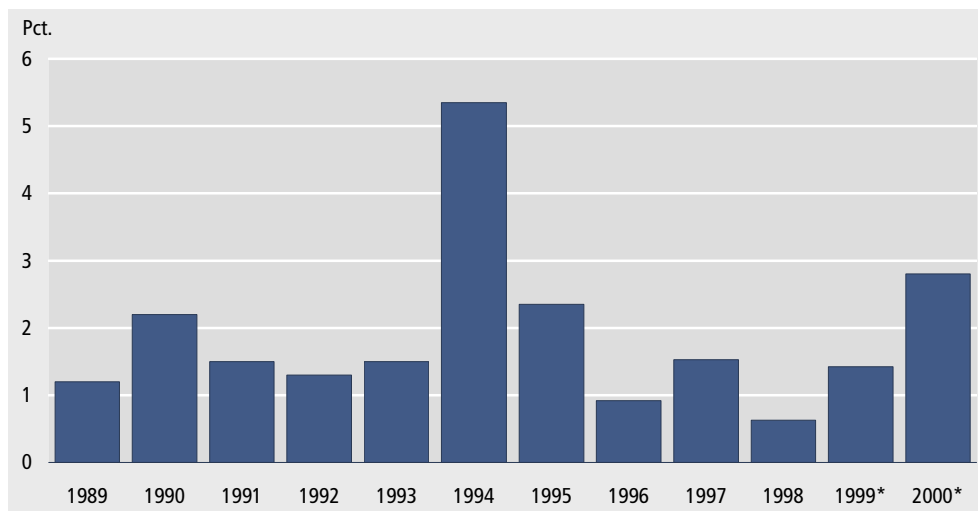
Tabel 2.1 Import og endelige anvendelser i pct. af BNP, årets priser

	1988	1995	2000*
	pct. af BNP		
Import af varer og tjenester	30,3	31,3	37,9
Privat konsumudgift	50,2	50,5	47,3
Offentlig konsumudgift	26,3	25,8	25,1
Faste bruttoinvesteringer mv.	20,6	19,7	21,8
Eksport af varer og tjenester	33,2	35,4	43,8

Beskæftigelsesfremgang gav svagere vækst i produktiviteten

Arbejdskraftens produktivitet, målt som bruttoværditilvæksten i faste priser pr. beskæftiget, steg i gennemsnit 1,6 pct. pr. år i perioden fra 1988 til 2000. Udviklingen dækkede over stor fremgang i produktiviteten ved begyndelsen af det økonomiske opsving og en væsentlig svagere udvikling i de senere år, hvor mange personer kom i beskæftigelse. I 1999-2000 er der igen tiltagende produktivitetsstigning.

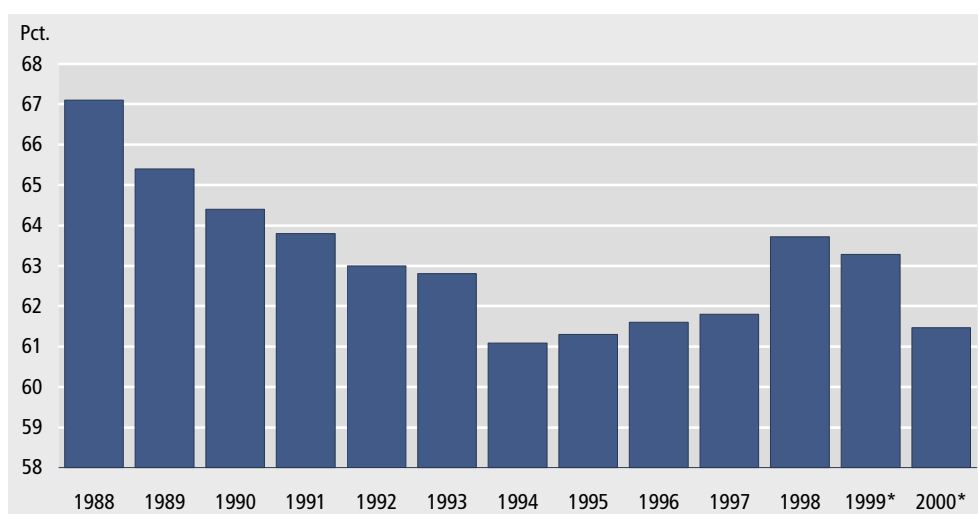
Figur 2.4 **Vækst i bruttoværditilvækst i 1995-priser pr. beskæftiget 1989-2000. Årlig vækstrate**



Virksomhedernes overskud steg mere end lønningerne fra 1988 til 2000

De samlede indkomster fra produktionen består af løn og overskud i virksomhederne (bruttooverskud af produktionen og blandet indkomst). Lønnenes andel af de samlede indkomster var generelt faldende i perioden med stagnation. På trods af stigninger i den nominelle løn pr. lønmodtager på mere end 4 pct. fra 1989 til 1992, medførte faldet i den samlede beskæftigelse, at lønkvoten faldt. Fra 1995 til 1998 var der stabil fremgang i lønmodtagerbeskæftigelsen, der sammen med en gennemsnitlig årlig stigning i løn pr. lønmodtager på 3,5 pct. øgede lønkvoten i forhold til de foregående år. I 1999 og 2000 aftog væksten i beskæftigelsen, og lønkvoten faldt igen. Nedenstående figur viser udviklingen i lønnens andel af den samlede bruttofaktorindkomst (lønkvoten).

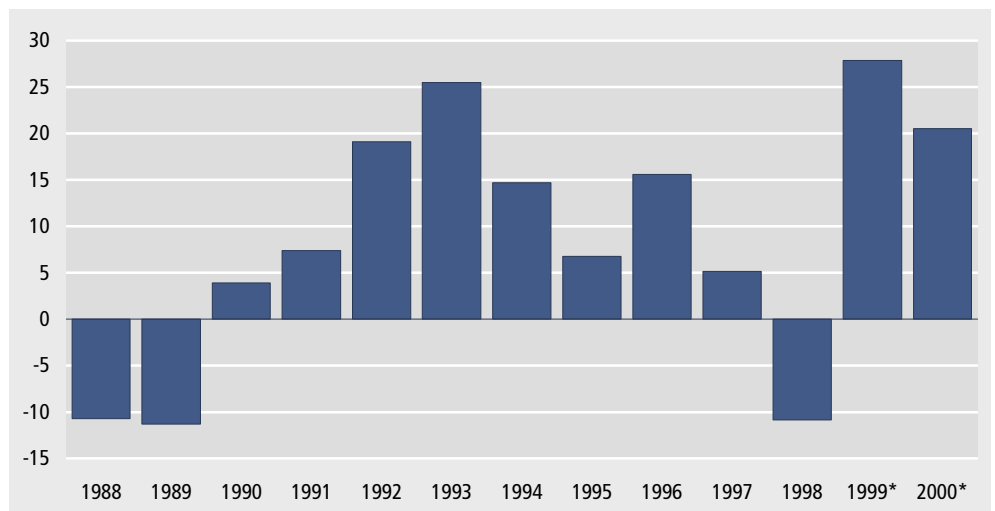
Figur 2.5 **Lønkvote. 1988-2000**



*Større opsparings-
tilbøjelighed fastholdt,
men store udsving på
betalingsbalancen*

Hele samfundets opsparingskvote (dvs. opsparingen i pct. af den disponible indkomst) steg fra 20,1 pct. i 1988 til 21,8 pct. i 1997, og faldt derefter i 1998 til 21,4 pct. I alle årene fra 1990 - 1997 var opsparingen i stand til at finansiere samfundets investeringer, men da væksten i investeringerne fra 1994 var høj, faldt fordringsrhvervelsen, netto for samfundet som helhed (betalingsbalanceoverskuddet for Danmark ekskl. Færøerne og Grønland med tillæg af kapitaloverførsler, netto) fra 25,5 mia. kr. i 1993 til -10,8 mia. kr. i 1998. Fra 1999 steg opsparingskvoten igen og nåede 24,3 pct. i 2000, hvor fordringsrhvervelsen, netto blev på 20,5 mia. kr. Periodens gennemgående positive nettofordringsrhvervelse har som spejlbillede, at Danmarks udlandsgæld, netto er nedbragt. Gælden er desuden påvirket af kursreguleringer på værdipapirer og valutaer. I 1999 og 2000 har kursreguleringerne givet meget markante udslag, idet nettogælden igennem 1999 faldt fra 306 mia. kr. til 175 mia. kr., hvorefter internationale kursfald i 2000 igen bragte gælden op til 219 mia. kr.

Figur 2.6 Danmarks nettofordringsrhvervelse, mia. kr. 1988-2000



*Relativ høj inflation
i 2000*

Sidst i 1980'erne steg priserne, målt ved den årlige stigning i BNP-deflatoren, med mere end 5 pct., men efter 1990 har inflationen været lavere end 3 pct. p.a. I perioden fra 1994 til 1998 holdt den årlige prisstigningstakt sig på gennemsnitligt lige i underkanten af 2 pct. I 1999 var inflationen igen stigende. Selv om niveauet på ingen måde er højt i forhold til tidligere årtiers udvikling, er den danske inflation i forhold til de øvrige EU-lande højere i 2000 end de tidligere år i 90'erne.

Figur 2.7 Inflation målt ved årlig stigning i BNP-deflatoren. 1989-2000

