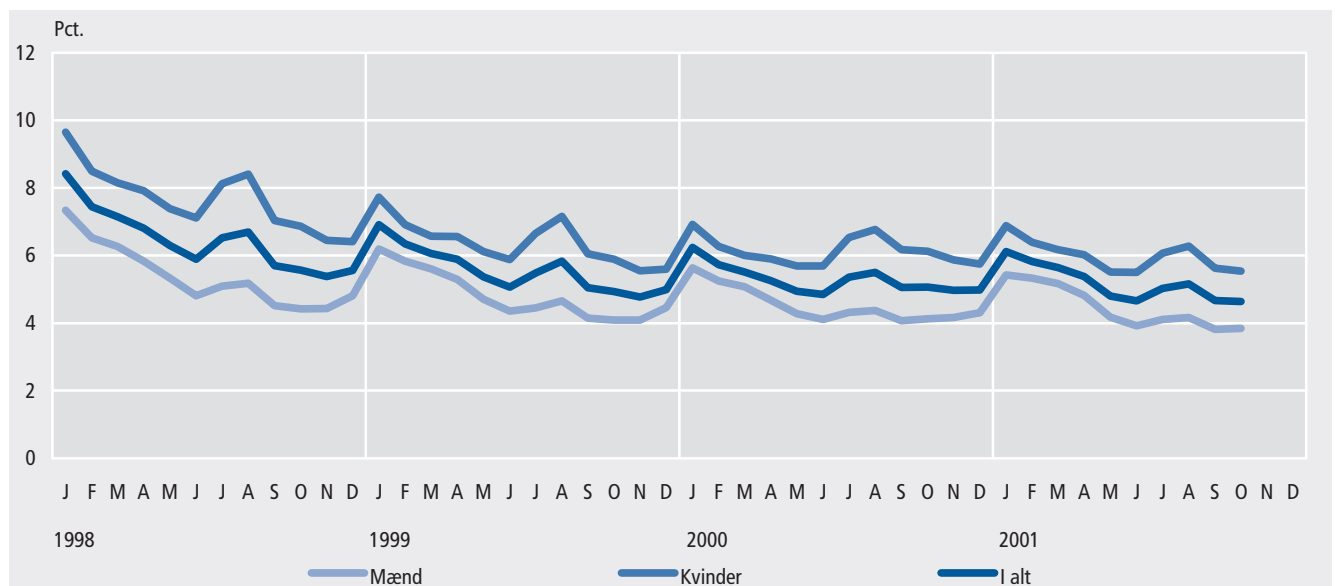


Danmarks Statistik beskriver løbende udviklingen på arbejdsmarkedet. Den statistiske beskrivelse dækker de beskæftigede, de arbejdsløse og deltagerne i de arbejdsmarkedspolitiske foranstaltninger. Desuden beskrives lønudviklingen og lønstrukturen for hele arbejdsmarkedet samt de løbende udbetalinger af arbejdsløshedsdagpenge.



Gennemsnitligt antal ledige i pct. af arbejdsstyrken opdelt efter køn



Tabel 15

Beskæftigelsesstatus (Arbejdskraftundersøgelsen)
 Activity status (Labour force survey)

	15 - 66 årige							15 - 66 årige kvinder						
	Beskæftigede	Arbejdsløse	I arbejdsstyrken	Udenfor arbejdsstyrken	I alt	Beskæftigelsesfrekvens	Ledigheds pct.	Beskæftigede	Arbejdsløse	I arbejdsstyrken	Udenfor arbejdsstyrken	I alt	Beskæftigelsesfrekvens	Ledigheds pct.
	1	2	3	4	5	6	7	8	9	10	11	12	13	14
	1 000 personer (persons)				pct.			1 000 personer (persons)				pct.		
1996	2 627	195	2 822	804	3 626	72,4	6,9	1 187	107	1 293	497	1 790	66,3	8,3
1997	2 682	174	2 856	779	3 635	73,8	6,1	1 217	99	1 317	477	1 794	67,8	7,6
1998	2 692	155	2 848	793	3 641	73,9	5,5	1 232	87	1 319	483	1 802	68,4	6,6
1999	2 707	158	2 865	780	3 645	74,3	5,5	1 244	87	1 330	468	1 798	69,2	6,5
2000	2 722	131	2 853	796	3 649	74,6	4,6	1 264	70	1 334	473	1 806	70,0	5,2
1997														
2. kvartal	2 683	154	2 837	799	3 635	73,8	5,4	1 216	84	1 300	496	1 796	67,7	6,4
3. kvartal	2 688	184	2 872	763	3 635	73,9	6,4	1 222	107	1 329	467	1 796	68,0	8,1
4. kvartal	2 703	160	2 864	772	3 635	74,4	5,6	1 232	97	1 328	468	1 796	68,6	7,3
1998														
1. kvartal	2 671	175	2 846	795	3 641	73,3	6,2	1 213	96	1 309	490	1 799	67,4	7,3
2. kvartal	2 686	143	2 829	812	3 641	73,8	5,0	1 231	85	1 315	483	1 799	68,4	6,4
3. kvartal	2 694	175	2 868	773	3 641	74,0	6,1	1 234	98	1 332	467	1 799	68,6	7,4
4. kvartal	2 712	138	2 850	791	3 641	74,5	4,8	1 244	72	1 316	483	1 799	69,1	5,5
1999														
1. kvartal	2 698	161	2 859	785	3 645	74,0	5,6	1 238	88	1 326	475	1 801	68,7	6,6
2. kvartal	2 713	147	2 860	784	3 645	74,4	5,1	1 248	78	1 326	476	1 801	69,3	5,9
3. kvartal	2 731	169	2 900	744	3 645	74,9	5,8	1 263	94	1 357	444	1 801	70,1	7,0
4. kvartal	2 688	163	2 851	794	3 645	73,7	5,7	1 236	89	1 325	476	1 801	68,6	6,7
2000														
1. kvartal	2 697	153	2 850	799	3 649	73,9	5,4	1 265	76	1 341	463	1 804	70,1	5,7
2. kvartal	2 724	126	2 850	800	3 650	74,6	4,4	1 267	66	1 333	472	1 805	70,2	4,9
3. kvartal	2 721	129	2 850	799	3 649	74,6	4,5	1 248	74	1 321	483	1 804	69,2	5,6
4. kvartal	2 734	120	2 854	795	3 649	74,9	4,2	1 261	64	1 325	480	1 804	69,9	4,8
2001														
1. kvartal	2 691	148	2 839	817	3 656	73,6	5,2	1 252	74	1 326	482	1 808	69,2	5,6
2. kvartal	2 706	126	2 832	824	3 656	74,0	4,4	1 255	69	1 324	485	1 808	69,4	5,2

TRANSLATION: 1-7: aged 15-66. 8-14: women aged 15-66. 1 and 8: employed. 2 and 9: unemployed. 3 and 10: labour force population. 4 and 11: outside labour force. 5 and 12: total. 6 and 13: activity rate. 7 and 14: unemployment rate.

Tabel 16

Beskæftigede lønmodtagere på fuldtidsbasis (ATP-statistik)

Employees with jobs, at full-time equivalence (ATP statistics)

	Landbrug, fiskeri og råstofudvinding	Industri	Energi- og vandforsyning	Bygge- og anlægsvirksomhed	Handel, hotel- og restaurationsvirks. mv.	Transportvirksomhed, post og telekommunikation	Finansieringsvirks. mv., forretnings-service	Offentlige og personlige tjenesteydelser				Uoplyst erhverv	Erhverv i alt
								Statslige	Amtslige	Kommunale	Andre tjenesteydelser		
	1	2	3	4	5	6	7	8	9	10	11	12	13
1 000 beskæftigede (employees)													
1996	36,6	406,6	11,2	125,2	322,0	150,4	207,2	145,5	133,1	385,9	135,0	0,6	2 059,3
1997	37,2	413,1	11,3	131,6	331,7	153,7	212,0	146,7	136,4	399,2	141,7	0,6	2 115,4
1998	36,6	417,5	10,9	135,5	337,8	155,0	220,9	149,1	138,5	403,5	151,6	0,5	2 157,4
1999	36,5	413,2	10,4	139,9	343,3	157,4	232,8	150,1	138,8	404,7	158,0	0,6	2 185,6
2000	36,4	410,5	9,4	145,9	344,5	158,2	247,0	147,8	141,3	405,9	157,4	2,6	2 206,9
1996													
3. kvartal	38,2	393,2	11,2	127,2	326,7	151,2	208,3	142,8	133,4	385,2	134,9	0,9	2 053,2
4. kvartal	39,1	421,3	11,0	139,1	330,9	155,2	211,2	146,8	134,9	391,3	139,7	0,9	2 121,6
1997													
1. kvartal	32,8	399,8	11,1	115,1	319,1	149,0	207,0	145,8	135,2	392,8	135,7	0,8	2 044,3
2. kvartal	38,5	415,5	11,5	131,2	331,1	153,5	210,6	146,0	136,4	399,5	142,1	0,3	2 116,3
3. kvartal	38,4	398,9	11,3	131,1	336,6	154,0	212,7	145,3	137,2	399,0	141,6	0,7	2 106,8
4. kvartal	39,2	438,5	11,2	148,9	340,1	158,3	217,8	149,8	136,9	405,6	147,3	0,5	2 194,0
1998													
1. kvartal	32,3	405,0	11,1	120,4	325,5	151,7	213,8	149,3	137,7	398,7	143,9	0,6	2 089,9
2. kvartal	37,5	403,2	10,7	129,9	335,9	152,3	218,1	149,1	138,9	404,9	148,2	0,0	2 128,8
3. kvartal	37,9	411,1	10,8	136,9	342,6	156,7	223,4	147,1	138,5	403,8	156,6	0,5	2 165,9
4. kvartal	38,8	450,7	10,8	154,7	347,0	159,2	228,2	151,0	138,7	406,7	157,8	0,8	2 244,4
1999													
1. kvartal	32,6	411,9	10,6	129,3	334,3	154,0	226,3	150,7	137,5	400,2	155,2	0,4	2 143,0
2. kvartal	37,3	406,5	10,5	135,8	340,3	155,9	230,9	150,3	138,1	406,7	157,0	0,4	2 169,8
3. kvartal	38,2	403,0	10,2	142,2	348,6	159,3	234,7	148,1	139,3	406,7	159,9	0,6	2 190,7
4. kvartal	37,8	431,2	10,3	152,3	350,1	160,3	239,4	151,4	140,2	405,1	160,0	0,9	2 238,7
2000													
1. kvartal	33,0	404,8	9,8	138,2	338,6	155,9	237,7	149,8	140,6	403,6	156,0	1,8	2 169,8
2. kvartal	37,7	412,7	9,6	145,8	345,7	158,5	243,7	149,5	140,8	407,0	160,0	2,2	2 213,3
3. kvartal	37,0	395,0	9,2	142,1	347,9	158,6	250,4	145,1	141,9	405,2	158,1	2,7	2 193,3
4. kvartal	37,7	429,3	9,0	157,5	345,9	159,9	256,1	146,9	141,9	407,9	155,4	3,6	2 251,2
2001													
1. kvartal	31,8	406,8	8,8	137,5	335,3	156,5	258,7	145,8	142,6	406,1	149,5	1,5	2 180,9
2. kvartal	36,7	412,6	8,8	145,4	341,9	159,3	267,5	147,3	143,4	411,0	154,7	1,5	2 230,1
3. kvartal*	36,2	390,2	8,6	142,7	344,5	159,1	268,1	145,0	145,1	413,2	153,4	2,0	2 208,1
1 000 beskæftigede, sæsonkorrigeret (1 000 employees, seasonally adjusted)													
1996													
3. kvartal	36,9	407,8	11,2	127,1	322,8	150,6	207,9	145,4	133,0	387,6	135,3	0,9	2 066,4
4. kvartal	37,1	402,3	11,1	126,5	325,9	152,7	208,5	145,7	134,1	389,7	136,4	0,9	2 070,9
1997													
1. kvartal	37,2	407,0	11,2	127,4	328,3	152,3	209,6	145,2	135,6	395,3	138,8	0,8	2 088,8
2. kvartal	37,4	416,8	11,4	132,7	331,2	153,6	211,2	145,4	136,8	397,7	141,8	0,3	2 116,5
3. kvartal	37,1	411,2	11,3	130,8	332,7	153,4	212,2	147,7	137,0	400,6	141,8	0,7	2 116,3
4. kvartal	37,1	417,2	11,2	135,2	334,5	155,5	215,0	148,5	136,4	403,3	144,4	0,5	2 138,9
1998													
1. kvartal	36,7	412,4	11,1	132,8	334,8	154,9	216,4	148,7	138,1	401,5	146,8	0,6	2 134,8
2. kvartal	36,5	405,4	10,6	131,7	333,6	152,6	218,7	148,7	139,1	403,0	148,0	0,0	2 130,6
3. kvartal	36,6	422,7	10,8	136,5	338,7	156,2	222,8	149,4	138,3	405,1	156,7	0,5	2 174,5
4. kvartal	36,7	429,1	10,9	140,7	341,3	156,2	225,4	149,6	138,3	404,4	155,0	0,8	2 188,5
1999													
1. kvartal	36,7	419,7	10,6	140,3	343,0	157,0	229,1	150,2	137,8	403,2	158,2	0,4	2 186,3
2. kvartal	36,3	408,7	10,4	137,4	340,6	156,3	231,8	149,9	138,3	405,0	156,8	0,4	2 171,7
3. kvartal	37,1	415,1	10,2	142,6	344,6	158,3	233,7	150,3	139,0	407,3	159,3	0,6	2 198,2
4. kvartal	35,9	409,1	10,3	139,3	345,1	157,9	236,7	150,2	140,0	403,2	157,8	0,9	2 186,3
2000													
1. kvartal	37,1	411,3	9,9	148,1	346,7	158,6	240,2	149,5	140,9	406,2	159,3	1,8	2 209,4
2. kvartal	36,6	412,9	9,5	147,2	345,8	158,6	244,0	148,9	141,1	405,7	159,4	2,2	2 211,9
3. kvartal	36,0	409,4	9,3	143,8	344,1	157,9	249,5	147,1	141,6	405,4	157,0	2,7	2 203,6
4. kvartal	35,8	408,2	9,0	144,5	341,6	157,8	254,2	145,8	141,8	406,5	153,9	3,6	2 202,7
2001													
1. kvartal	35,7	412,9	8,8	146,4	342,9	159,0	261,3	145,6	142,8	408,7	152,7	1,5	2 218,3
2. kvartal	35,6	412,6	8,8	146,6	341,9	159,3	267,7	146,6	143,7	409,8	154,0	1,5	2 228,0
3. kvartal*	35,2	404,9	8,7	144,9	340,8	158,5	267,1	147,0	144,7	413,2	152,3	2,0	2 219,1

TRANSLATION: 1: agriculture, fishing, mining and quarrying. 2: manufacturing etc. 3: energy and water supply. 4: construction. 5: wholesale and retail trade, restaurants and hotels. 6: transport, post and telecommunication. 7: financing and business services. 8-11: public and personal services. 8: central government. 9: counties. 10: municipalities. 11: other services. 12: industry not stated. 13: industry, total.

Tabel 17

Gennemsnitlige deltagelse i arbejdsmarkedspolitiske foranstaltninger

Average participation in labour market policy measures

	Støttet beskæftigelse		Uddannelse		Integrations-uddannelse		Anden aktivering		Orlov		Tilbage-trækning		I alt	
	I alt	Heraf kvinder	I alt	Heraf kvinder	I alt	Heraf kvinder	I alt	Heraf kvinder	I alt	Heraf kvinder	I alt	Heraf kvinder	I alt	Heraf kvinder
	1	2	3	4	5	6	7	8	9	10	11	12	13	14
	antal (number)													
1996	48 201	22 710	23 191	14 774	3 250	1 594	62 990	51 683	166 910	89 543	304 825	180 454
1997	48 955	24 046	23 816	15 688	4 002	1 820	46 709	38 902	170 653	91 423	294 354	171 983
1998	46 051	23 530	27 256	17 936	4 666	2 169	42 943	35 867	177 109	95 440	298 362	175 108
1999	42 051	21 988	39 214	26 250	6 356	2 983	34 202	29 482	180 451	97 804	302 541	178 654
2000	36 086	18 881	36 043	24 517	1 699	839	7 994	3 755	27 586	24 253	181 113	98 618	290 521	170 863
1997														
1. Kvartal	48 094	23 706	25 847	17 051	3 499	1 587	53 026	43 929	170 432	91 483	301 071	177 839
2. Kvartal	48 399	23 876	23 158	15 448	3 806	1 704	49 248	40 968	169 562	90 832	294 327	172 905
3. Kvartal	46 936	22 961	18 241	12 211	3 783	1 706	40 068	33 794	170 638	91 314	279 860	162 082
4. Kvartal	46 483	23 345	23 190	15 685	4 176	1 928	44 883	37 228	170 804	91 468	289 713	169 731
1998														
1. Kvartal	46 763	23 773	27 149	17 673	4 281	1 903	45 303	37 337	175 884	94 777	299 591	175 547
2. Kvartal	46 478	23 725	26 426	17 336	4 321	1 923	45 116	37 661	175 716	94 821	298 352	175 616
3. Kvartal	43 274	22 123	21 604	14 265	4 092	1 898	37 897	32 074	176 212	95 094	283 414	165 621
4. Kvartal	42 975	22 472	30 464	20 258	4 834	2 337	44 022	36 767	175 860	94 819	298 490	176 827
1999														
1. Kvartal	42 628	22 349	37 601	24 613	5 113	2 343	40 948	34 535	177 592	95 907	304 200	179 916
2. Kvartal	42 858	22 372	39 609	26 204	5 091	2 421	37 634	32 522	176 616	95 448	302 061	179 097
3. Kvartal	39 108	20 462	32 560	22 037	6 062	2 821	29 088	25 561	179 656	97 531	286 474	168 412
4. Kvartal	38 984	20 736	44 795	30 564	7 133	3 364	30 054	25 975	180 122	98 110	301 088	178 749
2000														
1. Kvartal	36 243	19 097	38 909	26 714	1 056	495	7 369	3 419	27 609	23 921	179 453	97 566	290 639	171 212
2. Kvartal	36 839	19 199	39 736	27 208	1 454	689	7 302	3 355	29 483	25 942	179 412	97 652	294 226	174 045
3. Kvartal	33 136	17 089	24 625	16 775	1 507	733	7 210	3 369	25 606	22 804	178 666	97 107	270 750	157 877
4. Kvartal	33 391	17 825	34 575	23 432	1 909	927	8 233	3 924	26 207	23 129	180 444	98 666	284 759	167 903
2001														
1. Kvartal	33 793	18 161	41 419	24 747	2 939	1 486	8 726	4 092	26 291	23 316	180 355	98 714	293 523	170 516
2. Kvartal	34 423	18 203	41 821	24 865	3 575	1 835	8 820	4 205	26 096	23 400	178 935	98 076	293 670	170 584

TRANSLATION: 1-2: supported employment. 3-4: education. 5-6: Introduction programs (courses and training) 7-8: other activation. 9-10: leave. 11-12: retirement. 13-14: total. I alt = total. Heraf kvinder = Of whom women.

Tabel 18

Gennemsnitligt antal ledige opdelt efter køn, alder og forsikringskategori

Average number of unemployed, by sex, age and insurance category

	Mænd 1	Kvinder 2	I alt 3	Heraf					Heraf	
				Under 25 år 4	25-29 år 5	30-39 år 6	40-49 år 7	50-66 år 8	Forsikrede 9	Ikke-forsikrede 10
				antal (number)						
1996	115 782	129 839	245 621	30 378	39 880	68 133	48 850	58 379	208 853	36 767
1997	99 373	120 786	220 159	22 509	34 019	63 855	44 130	55 646	187 577	32 583
1998	80 951	101 769	182 721	18 044	26 373	53 158	36 675	48 471	153 434	29 287
1999	72 774	85 416	158 190	15 690	22 660	46 031	32 176	41 632	131 585	26 605
2000	68 496	81 995	150 491	12 654	20 743	43 019	30 902	43 173	128 765	21 725
1999										
3. kvartal	66 465	88 109	154 573	15 943	23 360	45 144	30 627	39 499	127 615	26 959
4. kvartal	63 065	75 518	138 583	13 857	19 756	40 115	28 523	36 331	116 533	22 050
2000										
1. kvartal	79 710	85 054	164 765	16 233	23 350	47 553	34 417	43 212	140 773	23 991
2. kvartal	65 382	76 221	141 603	13 070	19 640	40 252	29 082	39 560	120 179	21 425
3. kvartal	63 807	85 741	149 548	13 225	21 598	42 548	29 634	42 544	127 367	22 181
4. kvartal	62 691	78 288	140 979	12 841	19 048	38 768	28 172	42 149	119 523	21 457
2001										
1. kvartal	79 325	86 472	165 797	15 160	22 338	45 871	33 857	48 571	143 195	22 602
2. kvartal	64 844	75 333	140 176	12 445	18 794	38 607	27 948	42 384	118 731	21 446
3. kvartal	60 327	78 948	139 275	12 166	19 833	39 086	26 815	41 374	117 641	21 634
1999										
Oktober	60 525	76 959	137 483	14 100	19 849	39 897	28 029	35 609	115 048	22 435
November	60 495	72 518	133 013	13 612	18 944	38 177	27 238	35 041	111 390	21 623
December	65 884	73 199	139 082	14 076	19 529	39 871	28 949	36 657	117 072	22 010
2000										
Januar	83 245	90 516	173 761	17 124	24 715	50 505	36 340	45 078	149 577	24 184
Februar	77 499	81 910	159 409	16 203	22 509	45 697	33 269	41 731	135 210	24 198
Marts	75 030	78 510	153 540	15 827	21 825	43 605	31 848	40 435	129 620	23 920
April	69 097	77 146	146 243	14 383	20 735	41 706	29 988	39 430	123 490	22 753
Maj	63 307	74 389	137 697	12 907	18 999	38 753	28 304	38 733	116 335	21 362
Juni	60 710	74 405	135 115	12 239	18 367	37 987	27 669	38 852	114 674	20 441
Juli	63 795	85 410	149 205	12 912	21 409	42 651	29 547	42 686	127 817	21 389
August	64 619	88 584	153 203	14 177	22 871	43 562	30 057	42 535	129 714	23 489
September	60 218	80 660	140 878	13 189	19 801	39 215	27 982	40 691	118 615	22 263
Oktober	61 061	80 035	141 096	12 912	19 299	39 139	28 120	41 626	119 479	21 616
November	61 629	76 765	138 395	12 943	18 740	37 701	27 510	41 500	116 829	21 565
December	63 658	75 182	138 841	13 048	18 517	37 644	27 714	41 918	117 487	21 354
2001										
Januar	80 110	90 098	170 208	15 661	22 922	47 144	34 760	49 721	147 243	22 965
Februar	78 693	83 495	162 188	15 386	21 726	44 470	33 029	47 575	139 409	22 778
Marts	76 411	80 680	157 090	14 869	21 444	42 958	31 815	46 004	134 713	22 377
April	71 200	78 696	149 895	13 832	20 425	41 257	30 163	44 218	127 713	22 182
Maj	61 662	72 071	133 733	12 186	17 894	36 410	26 460	40 783	112 182	21 552
Juni	58 000	71 884	129 883	11 466	17 240	35 535	25 520	40 121	109 024	20 859
Juli	60 772	79 324	140 096	12 020	19 809	39 391	27 015	41 861	118 263	21 833
August	61 641	82 049	143 690	13 040	21 419	40 295	27 373	41 562	121 432	22 257
September	56 472	73 508	129 980	12 063	18 013	35 663	24 980	39 261	108 660	21 320
Oktober	56 843	72 417	129 260	11 756	17 521	35 517	25 035	39 430	108 581	20 678

TRANSLATION: 1: men. 2: women. 3: total. 4-8: of whom 4: under 25 years. 5: 25-29 years. 6: 30-39 years. 7: 40-49 years. 8: 50-66 years. 9-10: of whom. 9: insured against unemployment. 10: not insured against unemployment.

Tabel 19

Gennemsnitligt antal ledige i procent af arbejdsstyrken opdelt efter køn, alder og forsikringskategori

Average number of unemployed in per cent of the labour force, by sex, age and insurance category

	Mænd 1	Kvinder 2	I alt 3	Heraf					Heraf	
				Under 25 år 4	25-29 år 5	30-39 år 6	40-49 år 7	50-66 år 8	Forsikrede 9	Ikke-forsikrede 10
				pct.						
1996	7,8	10,1	8,9	6,8	12,1	9,6	7,3	9,5	9,5	6,5
1997	6,7	9,3	7,9	5,2	10,5	8,9	6,7	8,6	8,5	5,6
1998	5,5	7,8	6,6	4,2	8,1	7,4	5,6	7,3	7,0	4,9
1999	4,9	6,5	5,7	3,8	7,0	6,4	4,9	6,1	6,0	4,4
2000	4,6	6,3	5,4	3,1	6,4	6,0	4,8	6,3	5,9	3,6
1999										
3. kvartal	4,5	6,7	5,5	3,9	7,2	6,3	4,7	5,8	5,8	4,5
4. kvartal	4,3	5,8	5,0	3,4	6,1	5,6	4,4	5,3	5,3	3,7
2000										
1. kvartal	5,4	6,5	5,9	4,0	7,2	6,6	5,3	6,3	6,5	4,0
2. kvartal	4,4	5,8	5,1	3,2	6,1	5,6	4,5	5,8	5,5	3,6
3. kvartal	4,3	6,6	5,4	3,2	6,7	5,9	4,6	6,2	5,8	3,7
4. kvartal	4,2	6,0	5,1	3,1	5,9	5,4	4,3	6,2	5,5	3,6
2001										
1. kvartal	5,4	6,6	6,0	3,7	6,9	6,4	5,2	7,1	6,6	3,8
2. kvartal	4,4	5,8	5,0	3,0	5,8	5,4	4,3	6,2	5,4	3,5
3. kvartal	4,1	6,0	5,0	3,0	6,1	5,4	4,1	6,1	5,4	3,6
1999										
Oktober	4,1	5,9	4,9	3,5	6,1	5,5	4,3	5,2	5,3	3,8
November	4,1	5,5	4,8	3,3	5,9	5,3	4,2	5,1	5,1	3,6
December	4,5	5,6	5,0	3,4	6,0	5,5	4,5	5,4	5,4	3,7
2000										
Januar	5,6	6,9	6,2	4,2	7,6	7,0	5,6	6,6	6,8	4,0
Februar	5,2	6,3	5,7	4,0	7,0	6,3	5,1	6,1	6,2	4,0
Marts	5,1	6,0	5,5	3,9	6,7	6,1	4,9	5,9	5,9	4,0
April	4,7	5,9	5,2	3,5	6,4	5,8	4,6	5,8	5,7	3,7
Maj	4,3	5,7	4,9	3,2	5,9	5,4	4,4	5,7	5,3	3,5
Juni	4,1	5,7	4,9	3,0	5,7	5,3	4,3	5,7	5,2	3,4
Juli	4,3	6,5	5,4	3,2	6,6	5,9	4,5	6,3	5,8	3,6
August	4,4	6,8	5,5	3,5	7,1	6,0	4,6	6,2	5,9	3,9
September	4,1	6,2	5,1	3,2	6,1	5,4	4,3	6,0	5,4	3,7
Oktober	4,1	6,1	5,1	3,2	6,0	5,4	4,3	6,1	5,5	3,6
November	4,2	5,9	5,0	3,2	5,8	5,2	4,2	6,1	5,3	3,6
December	4,3	5,7	5,0	3,2	5,7	5,2	4,3	6,1	5,4	3,5
2001										
Januar	5,4	6,9	6,1	3,8	7,1	6,5	5,3	7,3	6,7	3,8
Februar	5,3	6,4	5,8	3,8	6,7	6,2	5,1	7,0	6,4	3,8
Marts	5,2	6,2	5,6	3,6	6,6	6,0	4,9	6,7	6,2	3,7
April	4,8	6,0	5,4	3,4	6,3	5,7	4,6	6,5	5,9	3,7
Maj	4,2	5,5	4,8	3,0	5,5	5,1	4,1	6,0	5,1	3,6
Juni	3,9	5,5	4,7	2,8	5,3	4,9	3,9	5,9	5,0	3,4
Juli	4,1	6,1	5,0	2,9	6,1	5,5	4,2	6,1	5,4	3,6
August	4,2	6,3	5,2	3,2	6,6	5,6	4,2	6,1	5,6	3,7
September	3,8	5,6	4,7	3,0	5,6	4,9	3,8	5,8	5,0	3,5
Oktober	3,8	5,5	4,6	2,9	5,4	4,9	3,8	5,8	5,0	3,4

TRANSLATION: 1: men. 2: women. 3: total. 4-8: of whom 4: under 25 years. 5: 25-29 years. 6: 30-39 years. 7: 40-49 years. 8: 50-66 years. 9-10: of whom. 9: insured against unemployment. 10: not insured against unemployment.

Tabel 20

**Gennemsnitligt antal ledige opdelt efter køn, alder og forsikringskategori.
Sæsonkorrigerede tal¹**

Average number of unemployed, by sex, age and insurance category. Seasonally adjusted¹

	Mænd	Kvinder	I alt	Heraf					Heraf	
	1	2	3	Under 25 år	25-29 år	30-39 år	40-49 år	50-66 år	Forsikrede	Ikke-forsikrede
				4	5	6	7	8	9	10
1 000 ledige (unemployed)										
1999										
Oktober	69,8	81,2	151,0	15,8	22,0	43,8	30,9	38,5	126,5	24,5
November	69,0	80,1	149,2	15,3	21,6	43,4	30,7	38,2	125,4	23,8
December	69,9	80,7	150,6	15,2	21,7	43,8	31,1	38,8	126,8	23,8
2000										
Januar	69,1	81,4	150,5	15,0	21,6	43,5	30,8	39,6	126,9	23,5
Februar	67,4	80,5	147,9	14,6	21,2	42,6	30,3	39,2	124,5	23,4
Marts	67,3	80,0	147,3	14,5	21,0	42,2	30,2	39,4	123,9	23,3
April	66,2	79,2	145,4	14,1	20,7	41,5	29,6	39,5	122,8	22,6
Maj	67,9	81,0	148,9	14,1	21,0	42,2	30,5	41,2	126,8	22,1
Juni	68,9	81,7	150,5	14,1	21,1	42,6	30,9	42,0	128,8	21,8
Juli	69,1	82,5	151,6	14,1	21,2	42,6	30,8	43,0	129,9	21,7
August	67,8	81,5	149,4	14,1	20,7	41,5	30,2	42,9	126,3	23,1
September	68,9	83,4	152,3	14,2	21,1	42,5	30,7	43,9	129,4	22,9
Oktober	69,4	83,8	153,2	14,2	21,1	42,5	30,7	44,6	130,0	23,1
November	69,4	84,1	153,6	14,3	21,2	42,5	30,7	45,0	130,3	23,3
December	67,5	82,7	150,2	13,9	20,6	41,5	29,8	44,4	127,4	22,8
2001										
Januar	67,0	81,4	148,4	13,7	20,2	41,0	29,6	43,8	126,0	22,4
Februar	68,4	81,9	150,3	13,7	20,5	41,5	30,0	44,6	128,2	22,1
Marts	68,1	81,8	149,9	13,5	20,5	41,4	29,9	44,6	128,0	21,9
April	68,2	81,0	149,2	13,5	20,4	41,1	29,8	44,4	127,1	22,1
Maj	66,3	78,7	145,0	13,4	19,8	39,9	28,6	43,3	122,6	22,4
Juni	65,7	78,4	144,1	13,3	19,8	39,6	28,4	43,2	121,7	22,4
Juli	65,5	76,7	142,2	13,1	19,6	39,1	28,0	42,4	119,8	22,4
August	65,2	76,3	141,5	13,0	19,6	39,0	27,8	42,3	119,7	21,8
September	64,6	75,9	140,4	12,9	19,2	38,5	27,5	42,3	118,6	21,8
Oktober	64,2	75,5	139,7	12,8	19,1	38,4	27,3	42,1	117,9	21,8
pct. af arbejdsstyrken (pct. of labour force)										
1999										
Oktober	4,7	6,2	5,4	3,9	6,8	6,1	4,8	5,6	5,8	4,1
November	4,7	6,1	5,4	3,8	6,7	6,0	4,7	5,6	5,7	4,0
December	4,7	6,2	5,4	3,7	6,7	6,1	4,8	5,7	5,8	4,0
2000										
Januar	4,7	6,2	5,4	3,7	6,7	6,0	4,7	5,8	5,8	3,9
Februar	4,6	6,2	5,3	3,6	6,6	5,9	4,7	5,7	5,7	3,9
Marts	4,6	6,1	5,3	3,6	6,5	5,9	4,6	5,8	5,7	3,9
April	4,5	6,1	5,2	3,5	6,4	5,8	4,5	5,8	5,6	3,7
Maj	4,6	6,2	5,3	3,4	6,5	5,9	4,7	6,0	5,8	3,6
Juni	4,7	6,2	5,4	3,4	6,5	5,9	4,7	6,1	5,9	3,6
Juli	4,7	6,3	5,4	3,4	6,6	5,9	4,7	6,3	5,9	3,6
August	4,6	6,2	5,4	3,4	6,4	5,8	4,6	6,3	5,8	3,8
September	4,7	6,4	5,5	3,5	6,5	5,9	4,7	6,4	5,9	3,8
Oktober	4,7	6,4	5,5	3,5	6,5	5,9	4,7	6,5	6,0	3,8
November	4,7	6,4	5,5	3,5	6,5	5,9	4,7	6,6	6,0	3,9
December	4,6	6,3	5,4	3,4	6,4	5,8	4,6	6,5	5,8	3,8
2001										
Januar	4,5	6,2	5,3	3,3	6,3	5,7	4,6	6,4	5,8	3,7
Februar	4,6	6,3	5,4	3,4	6,3	5,8	4,6	6,5	5,9	3,7
Marts	4,6	6,3	5,4	3,3	6,3	5,7	4,6	6,5	5,9	3,6
April	4,6	6,2	5,4	3,3	6,3	5,7	4,6	6,5	5,8	3,6
Maj	4,5	6,0	5,2	3,3	6,1	5,5	4,4	6,3	5,6	3,7
Juni	4,4	6,0	5,2	3,2	6,1	5,5	4,4	6,3	5,6	3,7
Juli	4,4	5,9	5,1	3,2	6,0	5,4	4,3	6,2	5,5	3,7
August	4,4	5,8	5,1	3,2	6,0	5,4	4,3	6,2	5,5	3,6
September	4,4	5,8	5,0	3,2	5,9	5,3	4,2	6,2	5,4	3,6
Oktober	4,3	5,8	5,0	3,1	5,9	5,3	4,2	6,2	5,4	3,6

¹ Bemærk NY startmåneden for sæsonkorrektionen (januar 1996 mod tidligere januar 1988)

TRANSLATION: 1: men. 2: women. 3: total. 4-8: of whom 4: under 25 years. 5: 25-29 years. 6: 30-39 years. 7: 40-49 years. 8: 50-66 years. 9-10: of whom. 9: insured against unemployment. 10: not insured against unemployment.

¹ New start month for seasonal adjustment is January 1996 (earlier start month January 1988)

Tabel 21

Gennemsnitligt antal ledige opdelt efter a-kassegrupper
Average number of unemployed, by groups of unemployment insurance funds

	Arbejdsløshedsforsikrede													Ikke-forsikrede	I alt
	Selv-stændige	Akade-mikere	Funkt. og tjenestemænd mv.	HK	Tekniske funkt. mv.	Bygge-fag	Metal-arbejdere	Special-arbejdere	Kvinde-lige-arbejdere	Offent-ligt ansattes a-kasse	Fremstil-lingsfag ¹	Øvrige a-kasser	I alt		
	1	2	3	4	5	6	7	8	9	10	11	12	13		
	1 000 ledige (unemployed)														
1996	10 568	12 300	19 401	30 410	12 521	7 994	8 093	46 460	12 548	13 394	6 770	28 393	208 853	36 767	245 621
1997	9 143	12 196	19 141	27 876	11 179	6 231	7 117	38 763	11 706	12 370	6 051	25 803	187 577	32 583	220 159
1998	6 788	10 493	17 000	22 961	8 801	4 828	5 572	30 176	9 983	10 233	5 175	21 423	153 434	29 287	182 721
1999	5 585	9 080	14 832	17 990	7 497	4 830	5 747	26 485	8 339	8 711	4 188	18 301	131 585	26 605	158 190
2000	5 882	9 173	15 084	18 217	7 629	4 509	5 698	25 086	8 159	8 433	2 619	18 276	128 765	21 725	150 491
1999															
3. kvartal	5 923	10 220	16 783	18 390	7 896	3 402	5 218	21 547	8 182	8 353	3 854	17 847	127 615	26 959	154 573
4. kvartal	5 269	8 564	13 145	15 964	6 979	3 867	6 012	21 390	7 092	8 168	3 932	16 150	116 533	22 050	138 583
2000															
1. kvartal	5 569	8 966	14 642	18 983	7 932	6 030	7 397	32 230	8 043	8 621	3 058	19 304	140 774	23 991	164 765
2. kvartal	5 388	8 376	13 797	17 071	7 222	4 663	5 746	22 741	7 673	7 853	2 608	17 039	120 179	21 425	141 603
3. kvartal	6 099	10 283	17 323	19 326	8 082	3 447	4 861	21 162	8 151	8 155	2 347	18 132	127 367	22 181	149 548
4. kvartal	5 672	8 623	14 071	18 173	7 454	3 712	5 067	21 438	7 578	8 149	2 375	17 212	119 522	21 457	140 979
2001															
1. kvartal	5 936	8 851	15 281	19 773	8 114	6 525	6 095	32 557	8 630	8 900	2 866	19 667	143 195	22 602	165 797
2. kvartal	5 633	8 020	13 682	17 707	7 045	4 932	8 630	23 026	7 278	7 426	2 500	16 608	122 487	21 446	143 933
3. kvartal	5 770	9 739	16 312	18 341	7 574	3 164	4 129	19 907	7 059	6 870	2 014	16 762	117 641	21 634	139 275
1999															
Oktober	5 105	8 801	13 639	16 520	7 048	3 379	5 429	19 931	7 128	8 197	3 840	16 030	115 048	22 435	137 483
November	5 057	7 920	12 240	15 724	6 644	3 724	5 726	20 472	6 637	7 879	3 914	15 453	111 390	21 623	133 013
December	5 051	8 030	12 345	15 237	6 827	4 461	6 897	23 439	6 957	7 863	4 037	15 928	117 072	22 011	139 082
2000															
Januar	5 636	9 521	15 055	20 279	8 412	6 437	8 314	34 581	8 680	9 258	3 195	20 206	149 577	24 184	173 761
Februar	5 307	8 302	13 778	18 497	7 691	5 795	7 055	31 151	7 811	8 209	2 964	18 649	135 210	24 199	159 409
Marts	5 273	8 165	13 809	17 678	7 242	5 640	6 557	29 356	7 134	7 963	2 963	17 840	129 620	23 920	153 540
April	5 184	8 176	13 560	17 155	7 104	5 314	6 113	25 126	7 598	8 041	2 746	17 373	123 490	22 753	146 243
Maj	5 244	7 862	13 207	16 985	7 005	4 606	5 758	21 549	7 586	7 614	2 477	16 443	116 335	21 362	137 697
Juni	5 406	8 280	13 707	17 061	7 288	3 849	5 275	20 089	7 465	7 536	2 220	16 497	114 674	20 441	135 115
Juli	5 898	9 660	17 201	19 198	8 183	3 560	5 052	22 158	8 355	8 081	2 347	18 124	127 817	21 389	149 205
August	6 144	10 736	18 263	19 662	8 293	3 468	4 829	20 797	8 236	8 393	2 305	18 588	129 714	23 489	153 203
September	5 740	9 573	15 321	18 674	7 537	3 099	4 575	19 308	7 508	8 115	2 294	16 872	118 615	22 263	140 878
Oktober	5 525	9 036	14 658	18 688	7 536	3 264	4 857	20 338	7 629	8 311	2 388	17 250	119 479	21 616	141 096
November	5 456	8 211	13 311	18 041	7 360	3 669	5 074	20 809	7 440	8 051	2 368	17 041	116 830	21 565	138 395
December	5 523	7 819	13 064	17 623	7 222	4 264	5 244	22 546	7 260	7 696	2 404	16 824	117 487	21 354	138 841
2001															
Januar	5 921	9 124	15 584	20 676	8 474	6 439	6 437	33 122	9 147	8 964	2 933	20 423	147 243	22 965	170 208
Februar	5 809	8 314	14 698	19 661	8 008	6 697	5 903	32 229	7 921	8 068	2 871	19 231	139 409	22 778	162 188
Marts	5 700	8 208	14 474	18 667	7 553	6 400	5 705	30 781	7 977	8 110	2 720	18 416	134 713	22 377	157 090
April	5 560	8 034	14 036	18 228	7 215	5 974	5 464	27 304	7 776	7 968	2 660	17 494	127 713	22 182	149 895
Maj	5 532	7 251	12 947	17 364	6 785	4 824	4 745	20 960	6 954	6 952	2 337	15 531	112 182	21 552	133 733
Juni	5 525	7 727	13 351	17 269	6 818	3 746	4 220	18 973	6 908	6 743	2 075	15 670	109 024	20 859	129 883
Juli	5 909	9 078	16 132	18 406	7 570	3 235	4 264	20 855	7 392	6 913	2 032	16 477	118 263	21 833	140 096
August	5 925	10 365	17 722	18 778	7 723	3 241	4 220	20 347	7 088	7 010	1 989	17 024	121 432	22 257	143 690
September	5 282	9 027	14 392	17 558	7 065	2 992	3 865	17 637	6 665	6 615	1 953	15 608	108 660	21 320	129 980
Oktober	5 173	8 137	13 665	17 438	6 932	3 325	4 128	18 701	6 764	6 463	2 087	15 768	108 581	20 678	129 260

¹ Grafisk a-kasse indgik i fremstillingsfag til og med december 1999, hvorefter den blev delt mellem HK, Journalister og Specialarbejdere. Der er ikke mulighed for at opdele Grafisk a-kasse bagud i tiden.

TRANSLATION: 1: self-employed persons. 2: academics. 3: public servants, etc. 4: commercial and clerical employees. 5: technicians, etc. 6: construction workers. 7: metal workers. 8: specialized workers. 9: female workers. 10: public employees insurance funds. 11: manufacturing workers. 12: other insurance funds. 13: total. 14: non-insured persons. 15: total.

Tabel 22

Gennemsnitligt antal ledige opdelt efter amter. Sæsonkorrigerede tal¹Average number of unemployed, by county. Seasonally adjusted¹

	København Kommune 1	Frederiksberg Kommune 2	København Amt 3	Frederiksborg Amt 4	Roskilde Amt 5	Vestsjællands Amt 6	Storstrøms Amt 7	Bornholms Amt 8	Fyns Amt 9	Sønderjyllands Amt 10	Ribe Amt 11	Vejle Amt 12	Ringkøbing Amt 13	Århus Amt 14	Viborg Amt 15	Nordjyllands Amt 16
1 000 personer (persons)																
1999																
Oktober	16,4	2,9	13,4	7,4	5,0	8,1	8,8	2,0	16,3	7,1	5,7	9,0	5,8	20,5	5,4	17,2
November	15,9	2,7	13,3	7,3	4,9	8,1	8,7	2,0	16,2	7,1	5,5	8,8	5,8	20,3	5,4	17,2
December	15,9	2,8	13,5	7,3	5,0	8,1	8,6	2,0	17,0	7,0	5,5	8,7	5,7	20,6	5,5	17,6
2000																
Januar	15,9	2,8	13,6	7,4	5,0	8,2	8,6	1,9	16,5	6,7	5,2	8,5	5,9	20,8	5,5	17,9
Februar	15,6	2,7	13,5	7,3	5,0	8,2	8,5	1,9	15,6	6,7	5,1	8,3	5,8	20,6	5,4	17,7
Marts	15,4	2,7	13,2	7,2	4,9	8,1	8,3	1,9	15,4	6,7	5,2	8,4	5,9	21,0	5,4	17,6
April	15,3	2,6	13,1	7,1	4,9	7,9	8,0	1,9	15,1	6,6	5,3	8,3	5,8	20,9	5,3	17,3
Maj	15,3	2,7	13,3	7,3	5,0	8,2	8,2	1,9	15,5	6,8	5,5	8,7	5,9	21,3	5,5	17,9
Juni	15,3	2,7	13,4	7,3	5,0	8,4	8,4	1,9	15,6	6,9	5,5	8,8	5,9	21,5	5,6	18,2
Juli	15,4	2,7	13,3	7,4	5,0	8,5	8,6	1,9	15,7	6,9	5,5	9,2	6,1	21,5	5,5	18,4
August	15,6	2,6	13,3	7,3	4,9	8,4	8,5	1,9	15,5	6,6	5,3	9,0	5,8	21,0	5,4	18,2
September	15,7	2,7	13,6	7,4	4,9	8,6	8,5	1,9	15,6	6,7	5,4	9,2	6,0	21,6	5,5	19,0
Oktober	15,9	2,7	13,8	7,3	5,0	8,8	8,6	2,0	15,5	6,6	5,5	9,2	6,0	21,4	5,6	19,4
November	15,9	2,7	13,8	7,3	5,0	8,8	8,6	1,9	15,6	6,5	5,6	9,3	6,0	21,5	5,6	19,3
December	15,7	2,6	13,4	7,3	4,8	8,5	8,6	1,9	14,9	6,4	5,5	9,2	5,9	21,0	5,5	18,9
2001																
Januar	15,4	2,6	13,2	7,2	4,8	8,3	8,6	2,0	14,9	6,4	5,6	9,3	5,7	20,6	5,3	18,5
Februar	15,4	2,6	13,2	7,3	4,8	8,3	8,6	2,0	15,5	6,6	5,8	9,6	5,9	20,9	5,4	18,7
Marts	15,2	2,6	13,2	7,2	4,8	8,3	8,6	2,0	15,4	6,5	5,7	9,6	5,9	20,6	5,4	18,8
April	14,9	2,6	13,1	7,1	4,8	8,3	8,7	2,0	15,4	6,6	5,6	9,6	6,0	20,5	5,4	18,8
Maj	14,4	2,4	12,7	7,0	4,6	8,0	8,4	2,0	14,9	6,4	5,3	9,4	5,9	20,0	5,2	18,4
Juni	14,3	2,4	12,7	7,0	4,6	7,8	8,2	2,0	14,8	6,3	5,4	9,3	5,9	20,0	5,1	18,4
Juli	14,4	2,4	12,6	6,9	4,5	7,7	8,1	2,0	14,4	6,3	5,4	9,0	5,8	19,9	5,0	17,9
August	14,1	2,4	12,3	6,7	4,5	7,7	8,0	2,0	14,3	6,3	5,4	9,1	5,9	19,8	5,1	17,8
September	14,1	2,3	12,1	6,7	4,5	7,7	8,0	2,0	14,3	6,2	5,3	9,2	5,9	19,6	5,1	17,4
Oktober	13,9	2,3	11,9	6,8	4,5	7,6	8,0	2,0	14,3	6,2	5,2	9,3	5,9	19,5	5,0	17,2
pct. af arbejdsstyrken (pct. of labour force)																
1999																
Oktober	6,1	5,7	4,2	3,7	3,8	5,5	7,0	9,4	6,9	5,5	4,9	4,9	4,0	6,1	4,5	6,8
November	5,9	5,4	4,2	3,7	3,8	5,4	6,9	9,4	6,8	5,5	4,7	4,8	4,0	6,0	4,4	6,8
December	5,9	5,5	4,2	3,7	3,8	5,4	6,8	9,6	7,1	5,5	4,7	4,7	4,0	6,1	4,6	7,0
2000																
Januar	5,9	5,4	4,2	3,7	3,8	5,5	6,8	9,1	6,9	5,3	4,5	4,7	4,1	6,2	4,5	7,1
Februar	5,8	5,4	4,2	3,7	3,8	5,5	6,7	9,1	6,6	5,2	4,4	4,5	4,0	6,1	4,5	7,0
Marts	5,7	5,3	4,1	3,6	3,8	5,4	6,6	9,2	6,5	5,2	4,5	4,6	4,1	6,2	4,5	6,9
April	5,7	5,2	4,1	3,6	3,7	5,3	6,3	9,0	6,3	5,2	4,5	4,5	4,0	6,2	4,4	6,9
Maj	5,7	5,3	4,2	3,7	3,8	5,5	6,5	8,9	6,5	5,3	4,7	4,7	4,1	6,3	4,5	7,1
Juni	5,7	5,3	4,2	3,7	3,8	5,6	6,6	9,0	6,6	5,4	4,7	4,8	4,1	6,4	4,6	7,2
Juli	5,7	5,4	4,2	3,7	3,8	5,7	6,8	9,0	6,6	5,4	4,7	5,0	4,2	6,4	4,6	7,3
August	5,8	5,2	4,2	3,7	3,8	5,6	6,7	8,9	6,5	5,2	4,5	4,9	4,0	6,2	4,4	7,2
September	5,8	5,4	4,3	3,7	3,8	5,8	6,7	9,0	6,6	5,2	4,7	5,0	4,1	6,4	4,5	7,5
Oktober	5,9	5,4	4,3	3,7	3,8	5,9	6,8	9,2	6,5	5,2	4,7	5,0	4,1	6,3	4,6	7,7
November	5,9	5,4	4,3	3,7	3,8	5,9	6,8	9,1	6,6	5,1	4,8	5,1	4,1	6,4	4,6	7,6
December	5,8	5,2	4,2	3,7	3,7	5,7	6,8	8,9	6,3	5,0	4,7	5,0	4,1	6,2	4,5	7,5
2001																
Januar	5,7	5,2	4,1	3,6	3,7	5,5	6,8	9,3	6,3	5,0	4,8	5,1	4,0	6,1	4,4	7,3
Februar	5,7	5,2	4,1	3,7	3,7	5,5	6,8	9,4	6,5	5,1	4,9	5,2	4,1	6,2	4,5	7,4
Marts	5,7	5,1	4,1	3,7	3,7	5,6	6,8	9,3	6,5	5,1	4,9	5,2	4,1	6,1	4,4	7,4
April	5,5	5,1	4,1	3,6	3,6	5,5	6,9	9,5	6,5	5,1	4,8	5,2	4,1	6,1	4,4	7,4
Maj	5,4	4,7	4,0	3,5	3,5	5,4	6,7	9,4	6,3	5,0	4,6	5,1	4,0	5,9	4,3	7,3
Juni	5,3	4,8	4,0	3,5	3,5	5,2	6,5	9,5	6,2	4,9	4,6	5,1	4,1	5,9	4,2	7,3
Juli	5,3	4,8	3,9	3,5	3,5	5,2	6,4	9,5	6,1	4,9	4,6	4,9	4,0	5,9	4,2	7,1
August	5,3	4,7	3,9	3,4	3,5	5,2	6,4	9,4	6,0	4,9	4,6	5,0	4,1	5,9	4,2	7,0
September	5,3	4,6	3,8	3,4	3,5	5,1	6,3	9,5	6,0	4,8	4,5	5,0	4,0	5,8	4,2	6,9
Oktober	5,2	4,5	3,7	3,4	3,4	5,1	6,3	9,4	6,0	4,9	4,4	5,1	4,0	5,8	4,1	6,8

¹ Bemærk NY startmåned for sæsonkorrektionen (januar 1996 mod tidligere januar 1988)

TRANSLATION: 1-16: unemployment by county.

¹ New start month for seasonal adjustment is January 1996 (earlier start month was January 1988)

Tabel 23

Gnsntl. antal dagpengemodtagere og udbetalte arbejdsløshedsdagpenge fordelt på ledighedsårsager

Average number of benefit claimants and payments of unemployment benefit, by causes of unemployment

	Ledighedsårsager							I alt
	Opsagt af arbejdsgiver	Midlertidigt hjemsendt/arbejdsfordeling mv.	Har selv sagt op	Dimittend/afsluttet værnepligt	Ophørt med aktivering/orlov	Ophørt med selvstændig virksomhed	Andet/uoplyst	
	1	2	3	4	5	6	7	
	gnsntl. antal dagpengemodtagere							
1998	43 246	2 761	4 946	3 242	5 449	1 717	71 796	133 157
1999	56 300	2 452	6 956	4 364	8 267	3 395	33 397	115 133
2000	59 378	3 167	7 716	4 706	8 947	3 735	26 417	114 069
1999								
Oktober	54 191	1 952	7 794	5 089	7 105	3 611	24 254	103 998
November	55 939	2 023	7 785	4 493	6 617	3 706	22 118	102 680
December	61 453	2 445	8 000	4 532	6 764	3 720	21 553	108 465
2000								
Januar	75 103	2 907	8 637	4 964	9 044	3 859	27 052	131 572
Februar	72 203	2 729	8 176	4 784	7 908	4 020	23 020	122 846
Marts	68 324	2 697	8 013	5 205	7 818	4 004	21 988	118 059
April	60 339	2 501	7 744	4 801	7 802	3 916	20 606	107 719
Maj	56 770	2 246	7 861	4 166	8 053	4 074	22 492	105 671
Juni	55 531	2 502	8 187	4 133	8 415	4 090	23 880	106 747
Juli	50 566	2 724	7 784	5 063	9 488	3 968	26 044	105 646
August	50 912	2 976	7 871	7 101	9 142	4 599	27 585	110 193
September	53 233	3 181	8 216	6 264	8 705	4 560	24 753	108 921
Oktober	55 495	3 273	8 433	5 571	8 710	4 468	21 953	107 915
November	57 638	3 299	8 391	4 908	8 357	3 574	21 803	107 979
December	59 875	3 254	8 361	4 649	8 362	3 663	20 742	108 916
2001								
Januar	73 962	3 843	9 031	5 015	11 655	3 923	23 869	131 308
Februar	73 805	3 261	8 621	4 928	10 718	4 751	20 915	127 009
Marts	70 856	3 059	8 349	5 392	10 458	4 660	19 664	122 445
April	63 212	2 845	7 944	4 861	9 878	4 628	18 866	112 242
Maj	55 252	2 239	7 779	4 149	9 818	4 481	17 329	101 053
Juni	53 968	2 044	8 127	4 129	10 308	4 517	17 753	100 853
Juli	48 590	1 696	7 518	4 922	12 164	4 425	17 097	96 417
August	50 800	1 877	7 865	7 705	12 501	4 718	18 221	103 694
September	50 421	1 993	7 719	6 128	10 434	4 273	16 503	97 480
Oktober	51 795	2 182	7 741	5 297	9 754	4 112	15 607	96 494
	udbetalte arbejdsløshedsdagpenge (ekskl. feriedagpenge) mio. kr.							
1998	5 885,3	375,5	664,2	374,0	723,9	226,2	9 568,9	17 817,9
1999	7 873,2	340,5	959,4	517,0	1 129,7	461,9	4 570,3	15 852,0
2000	8 564,8	453,6	1 097,4	574,1	1 264,3	524,6	3 738,9	16 217,6
1999								
Oktober	729,1	26,0	103,7	57,9	93,5	47,4	319,2	1 376,6
November	603,0	21,6	82,9	40,9	69,7	38,8	233,1	1 090,0
December	663,3	26,2	85,1	41,3	71,3	39,0	227,2	1 153,3
2000								
Januar	1 035,2	39,6	117,1	57,7	121,5	51,5	363,2	1 785,9
Februar	806,0	30,2	89,8	45,0	86,1	43,5	250,6	1 351,1
Marts	762,5	29,9	87,9	48,8	85,1	43,2	239,4	1 296,9
April	840,4	34,5	106,2	56,2	106,2	52,8	280,3	1 476,7
Maj	631,3	24,7	86,2	39,0	87,7	44,0	245,1	1 158,2
Juni	616,9	27,5	89,7	38,8	91,7	44,2	260,3	1 169,1
Juli	702,4	37,4	106,9	59,6	129,1	53,7	354,4	1 443,6
August	565,3	32,8	86,4	66,7	99,4	49,8	300,2	1 200,7
September	590,5	35,1	90,1	58,8	94,7	49,3	269,7	1 188,4
Oktober	769,4	45,2	115,5	65,3	118,4	60,4	299,4	1 473,7
November	639,8	36,5	92,0	46,0	90,9	38,9	237,8	1 181,9
December	665,7	36,0	91,6	43,6	91,0	39,8	226,2	1 193,9
2001								
Januar	1 050,1	54,1	126,0	60,0	161,7	54,2	331,3	1 837,5
Februar	848,8	37,2	97,4	47,7	120,5	53,1	235,6	1 440,4
Marts	814,7	34,9	94,3	52,1	117,5	52,1	221,4	1 387,1
April	907,0	40,4	112,1	58,7	138,7	64,6	265,2	1 586,9
Maj	632,7	25,3	87,8	40,1	110,4	50,0	195,0	1 141,5
Juni	617,6	23,0	91,7	40,0	116,0	50,5	199,9	1 138,8
Juli	695,5	23,8	106,3	59,7	171,1	61,9	240,6	1 358,9
August	581,7	21,1	89,0	74,5	140,6	52,8	204,8	1 164,5
September	721,1	28,2	109,1	74,0	146,5	59,8	232,1	1 371,0
Oktober	592,9	24,7	87,5	51,2	109,6	46,0	175,8	1 087,7

TRANSLATION: 1-7: causes of unemployment. 1: dismissed by the employer. 2: temporarily dis-missed/short time working. 3: employee gave notice to leave. 4: graduates/termination of cons cription. 5: termination of activation/leave. 6: termination of self-employment. 7: other/not sta-ted. 8: total.

Tabel 24

Summarisk lønindeks for den private og offentlige sektor

Indices of average earnings in the private and public sector

	Industri	Energi- og vandforsyning	Bygge- og anlægsvirksomhed	Handel, hotel- og restaurationsvirksomhed mv.	Transportvirksomhed, post og telekommunikation	Finansieringsvirks. mv., forretnings-service	Personlige tjenesteydelser og sociale institutioner	Private sektor I alt	Statslige sektor ¹	Kommunale sektor ²
	1	2	3	4	5	6	7	8	9	10
	februar 1996=100 (February 1996=100)									
1994										
Februar	92,8	95,7	92,9	93,0	94,6	92,5	94,0	93,0
Maj	93,7	96,1	93,8	93,8	95,3	93,4	94,7	93,8
August	94,5	96,5	94,7	94,6	96,1	94,4	95,5	94,6
November	95,3	96,9	95,6	95,4	96,8	95,2	96,2	95,4
1995										
Februar	96,2	97,4	96,4	96,2	97,5	96,2	96,9	96,3
Maj	97,2	98,0	97,3	97,2	98,2	97,1	97,7	97,2
August	98,1	98,7	98,2	98,1	98,8	98,1	98,5	98,1
November	99,0	99,3	99,1	99,0	99,4	99,0	99,2	99,1
1996										
Februar	100,0	100,0	100,0	100,0	100,0	100,0	100,0	100,0	100,0	100,0
Maj	100,9	101,3	100,9	101,0	100,7	100,9	101,2	100,9	102,9	102,2
August	101,8	102,6	101,8	102,0	101,5	101,7	102,4	101,9	102,8	101,9
November	102,7	103,8	102,7	103,0	102,2	102,6	103,6	102,8	104,3	102,8
1997										
Februar	103,6	105,1	103,6	104,0	103,0	103,4	104,8	103,7	104,3	103,0
Maj	104,8	106,1	104,8	105,4	104,9	104,3	105,5	105,0	106,6	105,5
August	105,7	106,6	106,0	106,6	106,0	105,4	106,0	106,0	106,3	104,4
November	106,6	107,9	106,6	107,6	105,8	106,2	107,3	106,8	107,1	105,7
1998										
Februar	107,8	109,6	108,0	108,8	107,6	107,6	108,1	108,1	107,7	107,5
Maj	109,4	110,7	110,3	109,4	109,1	109,3	108,4	109,4	110,2	111,6
August	110,6	111,2	111,2	110,9	110,6	110,4	109,5	110,6	110,4	111,4
November	111,5	112,6	112,0	112,2	110,6	111,1	111,6	111,6	112,3	112,7
1999										
Februar	113,2	114,6	113,4	114,0	112,9	112,4	112,2	113,2	112,7	112,5
Maj	113,8	115,1	115,1	114,0	115,1	112,9	111,6	113,7	115,9	114,5
August	114,6	115,1	115,9	115,2	114,9	115,9	114,3	115,1	115,7	115,6
November	115,9	116,6	117,2	117,0	114,2	116,8	115,5	116,2	115,9	114,7
2000										
Februar	117,2	119,2	117,0	118,4	116,2	117,4	115,4	117,3	116,1	114,8
Maj	117,6	119,6	118,3	118,3	118,0	116,8	115,4	117,5	119,7	120,0
August	118,9	119,6	120,6	119,3	120,3	120,9	117,5	119,5	119,0	119,6
November	120,0	121,3	122,6	121,1	119,0	121,4	119,4	120,6	120,4	119,7
2001										
Februar	121,4	122,8	121,8	122,6	121,0	122,6	119,5	121,7	121,0	119,3
Maj	123,2	124,6	124,2	123,9	124,8	121,9	119,8	123,0	125,3	123,6
August	124,2	124,3	125,7	124,7	124,8	125,9	122,1	124,6	125,5	123,9

Anm. For den kommunale sektor er der databrud mellem 1997 og 1998.

¹ Ansatte, der er omfattet af de større statslige lønanvisningssystemer. ² Ansatte, der er omfattet af de større kommunale lønanvisningssystemer.

TRANSLATION: 1: manufacturing. 2: electricity and water supplies. 3: construction. 4: wholesale and retail trade, hotels and restaurants. 5: transport, storage and communication. 6: financial intermediation, business act. 7: personal services and social institutions. 8: private sector, total. 9: central government. 10: local government.

Note: Discontinuity in the series between 1997 and 1998 for the local government sector.

¹ Employees covered by the major central government pay transfer systems. ² Employees covered by the major local government pay transfer systems.

Tabel 25

Lønsum

Aggregate wage and salary costs

	Landbrug, fiskeri og råstofud- vinding	Industri	Energi- og vandfor- syning	Bygge- og anlægs- virksom- hed	Handel, hotel- og restaura- tions- virksom- hed mv.	Transport- virksom- hed, post og tele- kommuni- kation	Finansie- ringsvir- ksomhed mv., for- retnings- service	Offentlige og personlige tjenesteydelser				Uoplyst erhverv	Erhverv i alt
								Statslige	Amtslige	Kom- munele	Andre tjeneste- ydelser		
	1	2	3	4	5	6	7	8	9	10	11	12	13
	mio. kr. (DKK mio.)												
1994	6 973	93 806	3 055	25 989	66 743	33 295	56 980	35 959	28 682	76 646	31 323	26	459 477
1995	7 370	97 882	3 298	28 422	72 793	34 203	59 037	36 480	29 591	78 953	33 901	87	483 934
1996	7 628	99 776	3 359	28 588	75 415	36 707	62 572	38 421	31 700	82 949	35 501	45	502 660
1997													
3. Kvartal	2 086	24 830	811	7 516	19 847	9 566	15 911	..	8 138	21 347	..	41	..
4. Kvartal	2 235	28 649	857	9 260	21 164	10 110	17 059	..	8 236	21 718	..	151	..
1998													
1. Kvartal	1 673	25 198	808	6 800	19 911	9 369	16 571	..	8 252	21 371	..	120	..
2. Kvartal	2 139	26 361	853	7 389	21 040	10 058	18 033	..	8 991	23 478	..	58	..
3. Kvartal	2 150	26 462	824	8 054	20 847	9 936	17 209	..	8 569	22 496	..	105	..
4. Kvartal	2 280	30 197	876	9 895	22 291	10 737	18 660	..	8 826	23 050	..	125	..
1999													
1. Kvartal	1 715	26 509	850	7 539	21 269	10 028	18 351	..	8 526	22 770	..	215	..
2. Kvartal	2 128	27 802	862	8 066	22 431	10 756	19 975	..	9 377	24 361	..	217	..
3. Kvartal	2 228	26 744	810	8 573	21 996	10 370	19 183	..	8 968	23 400	..	145	..
4. Kvartal	2 249	29 900	871	10 115	23 338	10 936	20 529	..	9 033	23 487	..	158	..
2000													
1. Kvartal	1 785	27 305	842	8 299	22 389	10 363	20 229	..	9 118	23 298	..	187	..
2. Kvartal	2 254	29 193	829	9 028	23 503	11 207	22 263	..	9 876	25 445	..	299	..
3. Kvartal	2 217	27 317	768	8 975	22 661	10 805	21 047	..	9 405	24 314	..	355	..
4. Kvartal	2 301	30 022	791	10 839	23 865	11 318	23 800	..	9 528	24 620	..	184	..
2001													
1. Kvartal	1 801	27 879	747	8 654	22 984	10 633	23 317	..	9 567	24 434	..	132	..
2. Kvartal*	2 233	30 294	845	9 443	24 358	11 696	24 408	..	10 395	26 748	..	519	..
3. Kvartal*	2 275	27 608	752	9 371	23 196	11 185	23 521	..	9 981	25 583	..	581	..
	mio. kr. sæsonkorrigeret (seasonally adjusted)												
1997													
3. Kvartal	2 004	26 266	846	7 742	20 209	9 798	16 476	..	8 329	21 770	..	41	..
4. Kvartal	1 982	25 565	832	7 543	20 228	9 672	16 688	..	8 122	21 576	..	151	..
1998													
1. Kvartal	2 054	26 620	822	7 849	20 657	9 802	17 001	..	8 548	22 010	..	120	..
2. Kvartal	2 075	26 333	831	7 761	20 745	9 817	17 362	..	8 576	22 497	..	58	..
3. Kvartal	2 050	27 645	857	8 191	21 183	10 146	17 791	..	8 722	22 792	..	105	..
4. Kvartal	2 062	27 620	851	8 336	21 505	10 335	18 320	..	8 792	23 096	..	125	..
1999													
1. Kvartal	2 071	27 687	865	8 492	21 914	10 445	18 863	..	8 781	23 417	..	215	..
2. Kvartal	2 050	27 507	839	8 412	22 077	10 482	19 246	..	8 932	23 311	..	217	..
3. Kvartal	2 124	27 779	839	8 703	22 375	10 552	19 880	..	9 082	23 637	..	145	..
4. Kvartal	2 075	27 983	850	8 686	22 668	10 610	20 049	..	9 109	23 653	..	158	..
2000													
1. Kvartal	2 143	28 426	858	9 199	22 976	10 819	20 645	..	9 354	23 976	..	187	..
2. Kvartal	2 170	28 619	804	9 350	23 057	10 901	21 613	..	9 430	24 336	..	299	..
3. Kvartal	2 113	28 489	796	9 207	23 147	10 985	21 859	..	9 501	24 514	..	355	..
4. Kvartal	2 131	28 302	772	9 385	23 239	10 988	23 221	..	9 642	24 851	..	184	..
2001													
1. Kvartal	2 152	29 003	760	9 555	23 559	11 126	23 745	..	9 804	25 171	..	132	..
2. Kvartal*	2 148	29 420	819	9 705	23 820	11 341	23 759	..	9 930	25 557	..	519	..
3. Kvartal*	2 168	28 958	780	9 687	23 760	11 382	24 435	..	10 071	25 775	..	581	..

Anm. Fra og med 1. kvartal 1997 offentliggøres lønsumsopgørelsen uden tal for staten og branchen *andre tjenesteydelser*. Statens indberetning af indeholdt arbejdsmarkedsbidrag er pr. 1. kvartal 1997 blevet splittet op på flere hundrede nye indberettere. Det har medført så stor usikkerhed om lønsumsopgørelsen i staten og i branchen *andre tjenesteydelser*, at der ikke kan offentliggøres tal for disse to områder. Dette betyder, at årstal fra og med 1997 ligeledes ikke kan offentliggøres.

TRANSLATION: 1: agriculture, fishing, mining and quarrying. 2: manufacturing etc. 3: energy and water supply. 4: construction. 5: wholesale and retail trade, restaurants and hotels. 6: transport, post and telecommunications. 7: financing and business services. 8-11: public and personal services. 8: central government. 9: countries. 10: municipalities. 11: other services. 12: industry not stated. 13: industry, total.

Note: From 1997 quarter 1, the statistics on aggregate wage and salary costs exclude figures on central government employees and the industry *other services*. From 1997 quarter 1, the specifications of labour market contributions withheld (AM contributions) submitted by the central government were split up into several hundred new respondents. This has implied great margins of statistical uncertainty with respect to the date reports on aggregate wage and salary costs, covering employees in the central government and the industry *other services*. Against this background, figures for these two areas are not published. This also implies that annual figures as from 1997 cannot be published.