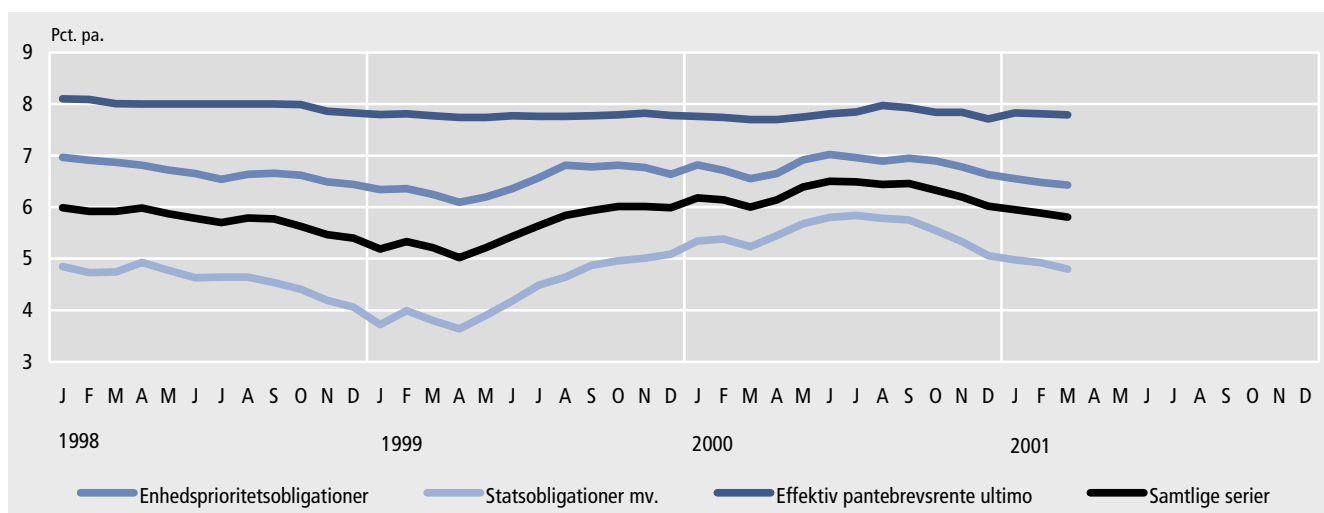


# Penge og kapitalmarked

Danmarks Statistik offentliggør løbende statistik indenfor dette område, der bl.a. omhandler likviditetsforhold, valuta-reserven, pengeinstitutternes balance, indlån og udlån, forbrugerkredit, sektor- og branchefordeling af børsnoterede obligationer, aktier og investeringsbeviser, obligationsudstedelse, samt renter og kurser. Obligationsudstedende institutters virksomhed og større finansieringsselskabers aktivitet.



## Renter



Tabel 57

Valutareserven (ultimo)

Denmark's gold and foreign exchange reserves (at end of period)

	Nationalbankens guldbeholdning	Nationalbankens fordringer på udlandet	Fordringer på Den Europæiske Centralbank	Fordringer på Den Internationale Valutafond (SDR)	Reservestilling i IMF	I alt, brutto	Nationalbankens forpligtelser over- for udlandet	I alt, netto
	1	2	3	4	5	6	7	8
	mio. kr. (DKK mio.)							
1995	3 531	53 577	4 521	880	3 297	65 806	2 200	63 606
1996	3 652	73 624	4 979	997	3 601	86 853	1 634	85 219
1997	3 331	115 844	4 790	2 291	4 310	130 566	876	129 690
1998	3 934	89 416	-	2 208	7 122	102 680	1 253	101 427
1999	4 567	154 715	-	2 536	5 906	167 724	2 425	165 299
1998								
4. kvartal	4 320	87 835	44	2 250	7 319	101 768	1 254	100 514
1999								
1. kvartal	3 939	130 657	-	1 237	6 647	142 480	656	141 824
2. kvartal	3 942	148 564	-	2 263	6 474	161 243	1 021	160 222
3. kvartal	3 931	160 471	-	282	5 372	170 056	1 450	168 606
4. kvartal	3 931	156 676	-	2 386	5 097	168 090	2 425	165 665
2000								
1. kvartal	4 567	126 501	-	1 975	5 871	138 914	71	138 843
2. kvartal	4 567	111 957	-	1 994	5 069	123 587	755	122 832
3. kvartal	4 567	110 362	-	2 368	4 526	121 823	13 748	108 075
4. kvartal	4 567	116 138	-	394	4 382	125 481	3 143	122 338
2001								
1. kvartal	4 683	105 621	-	1 158	4 756	116 218	644	115 573
1999								
Januar	3 936	104 016	-	1 676	6 978	116 606	852	115 754
Februar	3 938	116 216	-	438	6 873	127 465	494	126 971
Marts	3 939	130 657	-	1 237	6 647	142 480	656	141 824
April	3 939	131 528	-	1 895	6 312	143 674	885	142 789
Maj	3 943	131 645	-	1 949	6 312	143 849	1 177	142 672
Juni	3 942	148 564	-	2 263	6 474	161 243	1 021	160 222
Juli	3 931	151 309	-	216	5 744	161 200	732	160 468
August	3 931	155 503	-	282	5 757	165 473	1 010	164 463
September	3 931	160 471	-	282	5 372	170 056	1 450	168 606
Oktober	3 931	158 079	-	757	5 372	168 139	1 836	166 303
November	3 931	160 036	-	792	5 283	170 042	2 124	167 918
December	3 931	156 676	-	2 386	5 097	168 090	2 425	165 665
2000								
Januar	4 567	136 478	-	2 039	5 906	148 990	432	148 558
Februar	4 567	129 437	-	2 089	5 871	141 964	543	141 421
Marts	4 567	126 501	-	1 975	5 871	138 914	71	138 843
April	4 567	122 996	-	1 453	5 238	134 254	445	133 809
Maj	4 567	121 543	-	2 047	5 069	133 226	465	132 761
Juni	4 567	111 957	-	1 994	5 069	123 587	755	122 832
Juli	4 567	109 863	-	1 847	5 069	121 346	1 122	120 224
August	4 567	109 583	-	2 368	4 603	121 121	1 729	119 392
September	4 567	110 362	-	2 368	4 526	121 823	13 748	108 075
Oktober	4 567	119 243	-	704	4 519	129 033	2 257	126 776
November	4 567	116 641	-	695	4 519	126 422	2 767	123 655
December	4 567	116 138	-	394	4 382	125 481	3 143	122 338
2001								
Januar	4 683	106 205	-	445	4 599	115 932	773	115 159
Februar	4 683	105 026	-	1 516	4 834	116 059	335	115 724
Marts	4 683	105 633	-	1 512	4 834	116 662	825	115 837

TRANSLATION: 1: Danmarks Nationalbank's gold holdings. 2: Danmarks Nationalbank's foreign assets. 3: claims on the European Central Bank. 4: Special Drawing Rights in the IMF (SDRs). 5: reserve position in the IMF. 6: official reserves, gross. 7: Danmarks Nationalbank's foreign liabilities. 8: official reserves, net.

Tabel 58

**Renter og aktieindeks**  
 Interest and share price indices

	Effektiv obligationsrente ultimo			Effektiv pantebrevsrente ultimo	Gennemsnitlig udlånsrente i pengeinstitutterne	Gennemsnitlig indlånsrente i pengeinstitutterne	Aktieindeks ultimo	
	Enhedsprioritetsobligationer	Statsobligationer mv.	Samtlige serier				Industriaktier	Aktier i alt
	1	2	3	4	5	6	7	8
	pct. p.a.						primo 1983=100 (End-1983=100)	
1996	7,64	5,35	6,55	8,60	8,7	2,8	449	472
1997	7,04	5,08	6,16	8,23	7,8	2,7	539	676
1998	6,44	4,06	5,40	7,83	7,9	3,1	478	638
1999	6,64	5,09	5,99	7,78	7,1	2,4	552	775
2000	6,63	5,06	6,02	7,71	...	...	875	907
1999								
1. kvartal	6,25	3,80	5,21	7,77	7,4	2,8	445	599
2. kvartal	6,36	4,18	5,43	7,77	7,0	2,3	485	644
3. kvartal	6,78	4,87	5,93	7,77	6,9	2,2	489	677
4. kvartal	6,64	5,09	5,99	7,78	7,2	2,4	552	775
2000								
1. kvartal	6,55	5,23	6,00	7,70	7,3	2,5	693	868
2. kvartal	7,02	5,80	6,50	7,81	7,8	2,9	718	863
3. kvartal	6,95	5,75	6,46	7,93	8,4	3,4	962	990
4. kvartal	6,63	5,06	6,02	7,71	...	...	875	907
2001								
1. kvartal	6,49	4,90	5,88	7,81	...	...	889	936
1999								
Januar	6,34	3,72	5,19	7,80	...	...	476	638
Februar	6,36	3,99	5,33	7,81	...	...	459	609
Marts	6,25	3,80	5,21	7,77	...	...	445	599
April	6,09	3,64	5,02	7,74	...	...	456	638
Maj	6,20	3,90	5,21	7,74	...	...	473	632
Juni	6,36	4,18	5,43	7,77	...	...	485	644
Juli	6,57	4,49	5,64	7,76	...	...	487	660
August	6,81	4,64	5,84	7,76	...	...	497	674
September	6,78	4,87	5,93	7,77	...	...	489	677
Oktober	6,81	4,96	6,01	7,79	...	...	495	687
November	6,77	5,01	6,01	7,82	...	...	542	745
December	6,64	5,09	5,99	7,78	...	...	552	775
2000								
Januar	6,82	5,34	6,18	7,76	...	...	584	777
Februar	6,71	5,38	6,14	7,74	...	...	631	809
Marts	6,55	5,23	6,00	7,70	...	...	693	868
April	6,65	5,45	6,14	7,70	...	...	695	864
Maj	6,92	5,68	6,39	7,75	...	...	722	883
Juni	7,02	5,80	6,50	7,81	...	...	718	863
Juli	6,96	5,84	6,49	7,85	...	...	815	904
August	6,89	5,78	6,44	7,97	...	...	894	984
September	6,95	5,75	6,46	7,93	...	...	962	990
Oktober	6,90	5,55	6,33	7,84	...	...	964	996
November	6,78	5,33	6,20	7,84	...	...	879	927
December	6,63	5,06	6,02	7,71	...	...	875	907
2001								
Januar	6,55	4,98	5,95	7,83	...	...	947	999
Februar	6,48	4,92	5,88	7,81	...	...	895	939
Marts	6,43	4,80	5,81	7,79	...	...	824	870

TRANSLATION: 1-3: redemption yields on bonds quoted on the Stock Exchange. 1: unit mort-gage bonds. 2: government bonds. 3: all bonds. 4: redemption yields on other mortgage bonds. 5: average yields on bank credits. 6: average yields on bank deposits. 7-8: share price indices. 7: industrial shares. 8: all shares.

Tabel 59

**Bankers og sparekassers udlån og indlån samt pengemængden (ultimo)**

Bank credits and bank deposits of Danish residents and the money stock (at end of period)

	Indenlandske udlån <sup>1</sup>			Indenlandske indlån <sup>1</sup>			Pengemængden				Penge- mængde (7-10)
	Til erhverv	Til lønmod- tagere, pen- sionister, mv.	Udlån i alt	Til erhverv	Til lønmod- tagere, pen- sionister, mv.	Indlån i alt	Sedler og mønt uden for penge- institut- sektoren	Indlån i pengeinstitutter <sup>1,2</sup>			
	1	2	3	4	5	6		Anfordring	Opsigelse	Tidsindskud <sup>3</sup>	
	mio. kr. (DKK mio.)										
1995	176 238	115 240	291 478	220 092	270 550	490 642	30 595	251 665	31 831	96 045	410 136
1996	183 189	122 645	305 834	242 248	284 710	526 958	31 617	278 440	32 750	97 028	439 835
1997	199 413	132 973	332 386	251 795	303 916	555 711	33 246	295 137	30 825	103 434	462 642
1998	232 544	142 476	375 020	255 016	317 302	572 318	34 490	316 811	30 705	94 742	476 748
1999	247 327	147 641	394 968	272 045	322 754	594 799	36 900	334 600	28 800	96 600	496 900
1998											
3. kvartal	234 833	140 749	375 582	271 104	310 204	581 308	32 799	315 575	31 125	111 297	490 796
4. kvartal	232 544	142 476	375 020	255 016	317 302	572 318	34 490	316 544	30 457	94 742	476 233
1999											
1. kvartal	243 632	144 549	388 181	257 487	319 986	577 473	34 300	321 800	30 600	99 600	486 300
2. kvartal	256 246	143 194	399 440	260 092	322 206	582 298	34 900	337 100	29 400	93 400	494 700
3. kvartal	249 650	144 224	393 874	272 925	318 533	591 458	34 500	338 200	29 400	101 700	503 800
4. kvartal	247 327	147 641	394 968	272 045	322 754	594 799	36 900	334 700	28 800	96 400	496 800
2000											
1. kvartal	304 571	151 965	456 536	278 956	321 306	600 262	35 800	339 900	26 100	100 700	502 600
2. kvartal	338 809	153 866	492 675	275 791	327 441	603 232	37 100	341 800	25 600	102 900	507 400
3. kvartal	...	...	...	...	...	...	36 200	349 600	20 800	114 500	521 100
1998											
December	...	...	...	...	...	...	34 490	316 544	30 457	94 742	476 233
1999											
Januar	...	...	...	...	...	...	33 600	332 400	30 400	109 200	505 500
Februar	...	...	...	...	...	...	33 400	327 300	31 400	104 400	496 500
Marts	...	...	...	...	...	...	34 300	321 800	30 600	99 600	486 300
April	...	...	...	...	...	...	34 900	348 700	31 500	101 000	516 100
Maj	...	...	...	...	...	...	34 700	353 600	32 500	93 600	514 300
Juni	...	...	...	...	...	...	34 900	337 100	29 400	93 400	494 700
Juli	...	...	...	...	...	...	35 400	351 500	29 300	105 800	522 100
August	...	...	...	...	...	...	34 400	352 900	32 200	99 700	519 200
September	...	...	...	...	...	...	34 500	338 200	29 400	101 700	503 800
Oktober	...	...	...	...	...	...	34 900	348 000	29 800	107 400	520 100
November	...	...	...	...	...	...	35 000	344 600	29 200	106 500	515 300
December	...	...	...	...	...	...	36 900	334 700	28 800	96 400	496 800
2000											
Januar	...	...	...	...	...	...	35 300	342 200	29 000	101 900	508 300
Februar	...	...	...	...	...	...	34 800	338 700	28 500	102 300	504 300
Marts	...	...	...	...	...	...	35 800	339 900	26 100	100 700	502 600
April	...	...	...	...	...	...	36 200	348 000	26 300	99 400	509 900
Maj	...	...	...	...	...	...	36 700	349 600	25 700	110 400	522 400
Juni	...	...	...	...	...	...	37 100	341 800	25 600	102 900	507 400
Juli	...	...	...	...	...	...	36 600	346 700	25 500	112 500	521 300
August	...	...	...	...	...	...	36 100	345 300	24 600	121 700	527 800
September	...	...	...	...	...	...	36 200	349 600	20 800	114 500	521 100
Oktober	...	...	...	...	...	...	35 600	359 300	21 400	117 200	533 500
November	...	...	...	...	...	...	36 400	346 500	23 200	111 900	518 100
December	...	...	...	...	...	...	37 700	345 400	23 800	99 100	505 900

<sup>1</sup> Mellemværender i kroner og valuta mellem valutaindlændinge og pengeinstitutter ekskl. udenlandske filialer. <sup>2</sup> Ekskl. indskud på særlige indlånformer bortset fra gevinstopsparing. <sup>3</sup> Inkl. obligationer mv., udstedt af pengeinstitutter med en oprindelig løbetid på op til 2 år.

TRANSLATION: 1-3: credits to residents. 4-6: residents' deposits. 7-11: money stock. 1 and 4: to industries. 2 and 5: to employees, pensioners, etc. 3: total credits. 6: total deposits. 7: notes and coins in circulation excluding the banking sector. 8-10: residents' deposits with banks. 8: demand deposits. 9: term deposits. 10: time deposits. 11: (7-10) money stock.

<sup>1</sup> Outstanding accounts in DKK and foreign exchange between nonresidents and banks exclusive of foreign branches. <sup>2</sup> Excluding categories of specific deposits, except for certain savings accounts. <sup>3</sup> Including bonds, etc. issued by banks, with an original maturity not exceeding 2 years.

Tabel 60

**Realkreditinstitutternes nyudlån**  
 New loans issued by mortgage credit institutions

	Antal lån 1	Bruttoudlån i alt 2	Nettoudlån					Nettoudlån i alt (3-6) 7	Heraf: indekslån 8
			Ejer- boliger 3	Udlejnings- ejendomme 4	Erhvervs- ejendomme 5	Andre ejendomme 6			
mio. kr. (DKK mio.)									
1995	215 070	139 033	19 971	4 861	3 795	204	28 831	1 305	
1996	286 463	214 508	30 982	4 392	-1 067	565	34 872	- 383	
1997	330 306	240 219	42 915	5 385	4 755	805	53 870	1 929	
1998	435 211	369 419	48 785	7 642	9 047	1 451	66 925	3 967	
1999	357 381	318 106	41 017	4 859	11 484	1 417	58 742	-692	
1998									
2. kvartal	119 811	96 243	14 273	- 861	1 541	215	15 166	-1 940	
3. kvartal	113 239	98 501	11 917	2 880	551	633	15 981	2 667	
4. kvartal	73 979	65 096	8 815	1 195	3 186	275	13 471	195	
1999									
1. kvartal	126 533	110 910	13 208	4 205	2 785	227	20 389	3 641	
2. kvartal	95 961	84 805	9 649	-1 090	2 392	501	11 452	-2 483	
3. kvartal	84 234	81 109	12 608	2 921	4 880	647	21 057	962	
4. kvartal	50 653	41 282	5 552	-1 177	1 427	42	5 844	-2 812	
2000									
1. kvartal	52 227	41 521	11 103	2 268	2 135	386	12 661	1 017	
2. kvartal	56 278	51 005	8 703	982	1 460	94	11 239	-3 264	
1998									
August	30 898	23 998	5 257	958	1 746	465	8 427	478	
September	41 601	36 020	- 475	- 52	-4 769	39	-5 256	575	
Oktober	25 446	24 489	3 926	704	795	77	5 503	492	
November	20 942	15 340	4 318	1 129	1 775	184	7 405	249	
December	27 591	25 267	571	- 638	616	14	563	- 546	
1999									
Januar	33 018	33 127	6 354	2 874	3 650	55	12 899	3 204	
Februar	33 287	25 793	4 975	787	1 910	157	7 829	84	
Marts	60 228	51 990	1 879	544	-2 775	15	- 339	353	
April	28 281	26 381	5 004	1 046	5 292	385	11 727	31	
Maj	26 960	21 046	5 161	711	2 569	152	8 593	- 39	
Juni	40 720	37 378	- 516	-2 847	-5 469	- 36	-8 868	-2 475	
Juli	27 018	24 522	5 944	1 785	2 121	157	10 007	719	
August	43 641	43 640	10 426	868	4 522	524	16 341	62	
September	13 575	12 947	-3 762	268	-1 763	- 34	-5 291	181	
Oktober	14 878	13 639	1 918	378	1 347	14	3 658	56	
November	13 186	11 555	2 317	585	1 532	119	4 553	132	
December	22 589	16 088	1 317	-2 140	-1 452	- 91	-2 367	-3 000	
2000									
Januar	15 635	13 552	6 354	1 416	922	298	5 757	785	
Februar	16 420	12 051	3 308	695	1 331	50	5 385	109	
Marts	20 172	15 918	1 441	157	- 118	38	1 519	123	
April	16 163	16 916	2 998	1 225	911	19	5 153	143	
Maj	20 145	17 350	4 575	1 563	1 981	59	8 179	78	
Juni	19 970	16 739	1 130	-1 806	-1 432	16	-2 093	-3 485	
Juli	21 120	18 284	4 418	1 734	1 372	72	7 595	780	
August	19 542	15 416	4 200	780	1 105	81	6 166	13	

TRANSLATION: 1: number of loans. 2: gross lending, total. 3-8: net lending by purpose. 3: owner-occupied dwellings. 4: tenanted properties. 5: business properties. 6: other properties. 7: net-lending, total (3-6). 8: of which: index-linked loans.

Tabel 61

Cirkulerende børsnoterede obligationer (ultimo)

Quoted bonds in circulation (at end of period)

	Obligationer fordelt efter udsteder. Nominel værdi				Obligationer i alt. Nominel værdi (1-4) og (6-8)	Obligationer, fordelt efter holder. Nominel værdi			Obligationer i alt kursværdi
	Statsobliga- tioner mv.	Realkredit- obligationer	Andre obligations- udstedende institutter	Andre obligationer		Indenlandske erhverv	Lønmodtagere, pensionister mv.	Udlandet	
	1	2	3	4		5	6	7	
	mio. kr. (DKK mio.)								
1996	707 024	889 051	56 659	38 219	1 690 953	1 242 821	146 921	301 211	1 810 706
1997	700 617	1 023 407	91 200	51 036	1 866 260	1 398 684	150 106	317 470	1 933 341
1998	662 096	1 107 462	97 369	51 760	1 918 687	1 450 048	135 376	333 263	2 009 959
1999	655 202	1 145 867	96 065	49 937	1 947 071	1 466 896	127 273	352 902	1 945 504
2000	633 950	1 236 305	95 295	46 225	2 011 775	1 552 689	126 587	332 499	2 013 608
1996									
4. kvartal	707 024	889 051	56 659	38 219	1 690 953	1 242 821	146 921	301 211	1 810 706
1997									
1. kvartal	727 434	904 048	63 322	42 400	1 737 204	1 297 157	146 960	293 087	1 851 023
2. kvartal	727 788	974 685	85 815	45 616	1 833 904	1 365 429	152 985	315 490	1 885 875
3. kvartal	713 209	1 004 854	89 214	49 465	1 856 742	1 395 015	148 798	312 929	1 915 568
4. kvartal	700 617	1 023 407	91 200	51 036	1 866 260	1 398 684	150 106	317 470	1 933 341
1998									
1. kvartal	669 402	1 089 612	95 721	52 450	1 907 185	1 460 334	144 416	302 435	1 982 500
2. kvartal	677 404	1 098 358	96 590	53 397	1 925 749	1 450 720	140 843	334 186	2 007 975
3. kvartal	672 122	1 116 854	98 241	53 787	1 941 004	1 478 965	137 490	324 549	2 010 094
4. kvartal	662 096	1 107 462	97 369	51 760	1 918 687	1 450 048	135 376	333 263	2 009 959
1999									
1. kvartal	671 205	1 160 393	95 681	51 370	1 978 649	1 463 923	130 762	383 964	2 067 011
2. kvartal	678 597	1 155 455	98 819	51 854	1 984 725	1 462 593	127 526	394 606	2 035 999
3. kvartal	685 287	1 117 180	98 077	52 213	1 952 757	1 428 999	127 839	395 919	1 944 663
4. kvartal	655 202	1 145 867	96 065	49 937	1 947 071	1 466 896	127 273	352 902	1 945 504
2000									
1. kvartal	658 494	1 127 316	95 633	49 255	1 930 698	1 445 666	126 192	358 840	1 933 645
2. kvartal	661 430	1 145 552	98 185	48 397	1 953 564	1 471 224	126 501	355 839	1 916 103
3. kvartal	670 391	1 151 947	97 097	48 371	1 967 806	1 509 937	126 533	331 336	1 939 526
4. kvartal	633 950	1 236 305	95 295	46 225	2 011 775	1 552 689	126 587	332 499	2 013 608

Anm. Fra og med 2. kvartal 1997 er beholdningerne af obligationer til nominal værdi for indeksobligationernes vedkommende opgjort inklusive indekstillæg.

TRANSLATION: 1-4: bonds by debtor. Nominal value. 1: government bonds, etc. 2: mortgage credit bonds. 3: other bonds issuing institutions. 4: other bonds. 5: bonds, total. Nominal value (1-4) and (6-8). 6-8: bonds by creditor. Nominal value. 6: domestic industries. 7: employees, pensioners, etc. 8: abroad. 9: bonds, total. market value.

Note: As from 2nd quarter of 1997 bond holdings of nominal value are compiled inclusive of index supplements, with respect to indexlinked bonds.