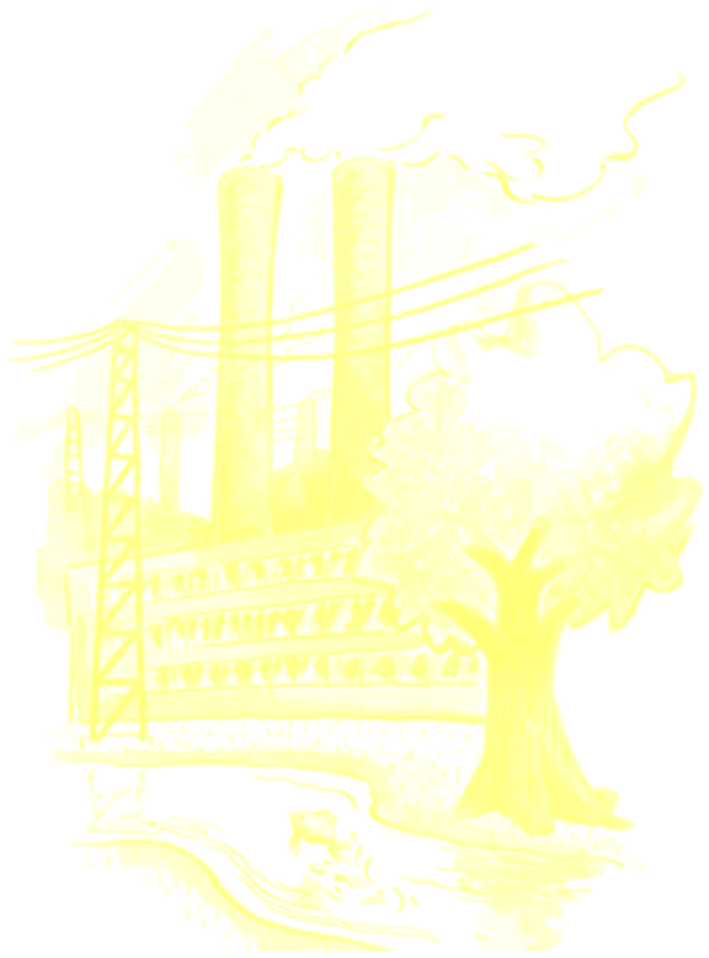
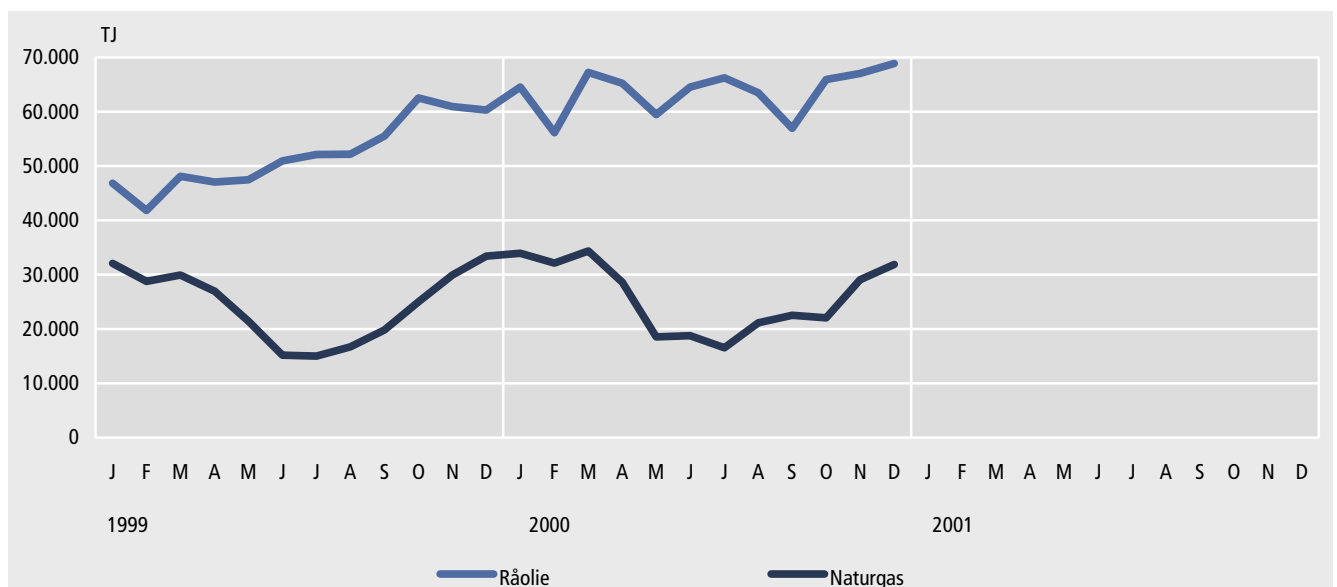


Danmarks Statistik har en langsigtet strategi om udvikling af miljø- og energi-statistikken i en retning, så der opnås en øget integration med den økonomiske statistik. En samling resultater fra fysisk miljøstatistik, energistatistik og miljøøkonomiske regnskaber, findes i årspublikationen Miljø 2000



## Danmarks produktion af energi



**Tabel 34 Forbrug og produktion af energi**  
Consumption and production of energy

	Forbrug							Graddage 8	Produktion			
	Olie- produkter	Naturgas	Kul og koks	Vedvarende energi	Import af elektricitet, netto	I alt	I alt opgjort i brænd- selsækvivalenter		Råolie	Naturgas	Vedvarende energi	I alt
	1	2	3	4	5	6	7		9	10	11	12
	tera joule							antal number	tera joule			
1996	391 883	154 785	374 665	69 911	-55 444	935 799	850 206	3 807	432 220	239 164	69 911	741 295
1997	377 090	164 037	280 825	75 067	-26 107	870 912	833 028	3 269	476 151	295 069	75 067	846 287
1998	369 677	179 611	234 967	77 483	-15 552	846 186	823 619	3 244	491 551	286 172	76 729	854 452
1999	368 137	188 196	200 169	81 001	-8 327	829 176	817 093	3 056	630 923	294 235	80 201	1 005 359
2000	355 141	186 760	168 700	87 400	2 304	800 304	803 647	2 902	765 622	309 349	86 300	1 161 271
1998												
4. kvartal	103 255	58 459	61 651	19 371	-4 183	238 552	232 482	1 193	127 376	87 058	19 182	233 617
1999												
1. kvartal	94 195	64 589	61 324	20 250	-6 581	233 776	224 227	1 326	138 220	90 790	20 050	249 060
2. kvartal	88 307	37 518	41 270	20 250	846	188 191	189 418	584	146 814	63 521	20 050	230 386
3. kvartal	85 996	29 233	39 037	20 250	2 887	177 404	181 593	104	161 913	51 545	20 050	233 509
4. kvartal	99 639	56 857	58 539	20 250	-5 479	229 805	221 854	1 042	183 976	88 379	20 050	292 405
2000												
1. kvartal	91 732	65 779	52 087	21 850	-5 170	226 278	218 777	1 234	187 865	100 392	21 575	309 831
2. kvartal	87 040	36 500	38 577	21 850	1 753	185 720	188 264	520	189 231	65 809	21 575	276 615
3. kvartal	85 900	30 703	34 182	21 850	5 360	177 995	185 773	244	186 623	60 136	21 575	268 335
4. kvartal	90 469	53 778	43 854	21 850	360	210 311	210 833	904	201 904	83 011	21 575	306 490
1998												
December	37 185	21 939	23 296	6 457	-2 059	86 818	83 830	477	41 714	31 975	6 394	80 083
1999												
Januar	28 934	22 080	22 235	6 750	-2 516	77 481	73 830	459	46 843	32 075	6 683	85 601
Februar	30 222	21 328	19 872	6 750	-2 423	75 749	72 233	450	42 498	28 747	6 683	77 928
Marts	35 040	21 181	19 217	6 750	-1 642	80 546	78 164	417	48 879	29 968	6 683	85 531
April	28 874	15 673	14 256	6 750	-436	65 117	64 485	281	47 663	26 918	6 683	81 264
Maj	29 935	12 253	14 617	6 750	166	63 721	63 961	197	48 002	21 406	6 683	76 092
Juni	29 498	9 591	12 397	6 750	1 116	59 353	60 972	106	51 150	15 197	6 683	73 030
Juli	25 613	8 731	10 307	6 750	2 009	53 410	56 325	26	52 849	14 974	6 683	74 507
August	29 433	10 181	12 978	6 750	1 130	60 472	62 113	43	53 461	16 724	6 683	76 868
September	30 950	10 321	15 752	6 750	-252	63 522	63 156	35	55 603	19 847	6 683	82 134
Oktober	31 301	15 353	17 841	6 750	-1 386	69 859	67 848	237	62 279	25 023	6 683	93 986
November	33 204	19 054	18 417	6 750	-1 393	76 033	74 011	345	61 198	29 925	6 683	97 807
December	35 134	22 449	22 280	6 750	-2 700	83 914	79 996	460	60 498	33 430	6 683	100 612
2000												
Januar	28 679	23 131	19 604	7 283	-2 275	76 421	73 119	435	64 501	33 923	7 192	105 615
Februar	30 532	21 133	16 543	7 283	-1 735	73 757	71 239	390	56 142	32 140	7 192	95 474
Marts	32 521	21 515	15 940	7 283	-1 159	76 100	74 418	409	67 222	34 328	7 192	108 742
April	28 982	14 923	14 506	7 283	-144	65 550	65 342	265	65 220	28 567	7 192	100 979
Maj	30 821	11 159	12 779	7 283	922	62 963	64 301	142	59 486	18 501	7 192	85 178
Juni	27 237	10 417	11 293	7 283	976	57 206	58 622	113	64 524	18 741	7 192	90 457
Juli	23 620	9 117	11 405	7 283	1 994	53 420	56 314	67	66 225	16 512	7 192	89 928
August	31 759	10 083	10 494	7 283	2 333	61 952	65 338	60	63 483	21 122	7 192	91 796
September	30 521	11 503	12 282	7 283	1 033	62 623	64 122	117	56 915	22 503	7 192	86 610
Oktober	30 428	15 088	12 188	7 283	857	65 844	67 087	189	65 931	22 066	7 192	95 189
November	30 262	18 186	14 446	7 283	25	70 202	70 239	302	67 079	29 060	7 192	103 330
December	29 779	20 505	17 220	7 283	-522	74 265	73 507	413	68 893	31 885	7 192	107 971

Anm. Vedvarende energi indeholder bl.a. energi fra solvarme, vind- og vandkraft, brænde og affald. Vedvarende energi opgøres kun årligt. Måned- og kvartalstal er angivet med en tolvtedel hhv. en fjerdedel heraf. Indtil endelige tal foreligger anvendes forventede tal. Produktion af vedvarende energi er definitionsmæssigt sat til forbruget af vedvarende energi. Forbrug i alt opgjort i brændselsækvivalenter adskiller sig fra forbrug i alt ved, at der i stedet for import af elektricitet, netto er medregnet det til importen, netto medgående brændselsforbrug. Graddage er beregnet ved at multiplicere forskellen mellem måneds middeltemperatur og 17°C med antallet af dage i måneden.

Kilde: Energistyrelsen. Vedr. graddage: DMI

TRANSLATION: 1-7: consumption. 8: degree-days. 9-12: production. 1: oil products. 2: natural gas. 3: coal and coke. 4: renewable energy. 5: net imports of electricity. 6: total. 7: estimated in fuel equivalents. 8: number of days. 9: crude oil. 10: natural gas. 11: renewable energy. 12: total.

Note. Renewable energy comprises, e.g. energy from solar, wind and water power, firewood and waste. Renewable energy is only compiled annually. Monthly and quarterly figures are indicated in twelfths and fourths respectively. Projected figures are used until final figures are available. Production of renewable energy is by definition equal to consumption of renewable energy. The distinction between total consumption estimated in fuel equivalents and total consumption is that instead of net imports of electricity, net fuel consumption is added to imports. Degree-days are obtained multiplying the difference between the mean temperature measured in the month and 17°C by days in the month.

Source: The Danish Energy Agency. Concerning number of days: Danish Meteorological Institute.