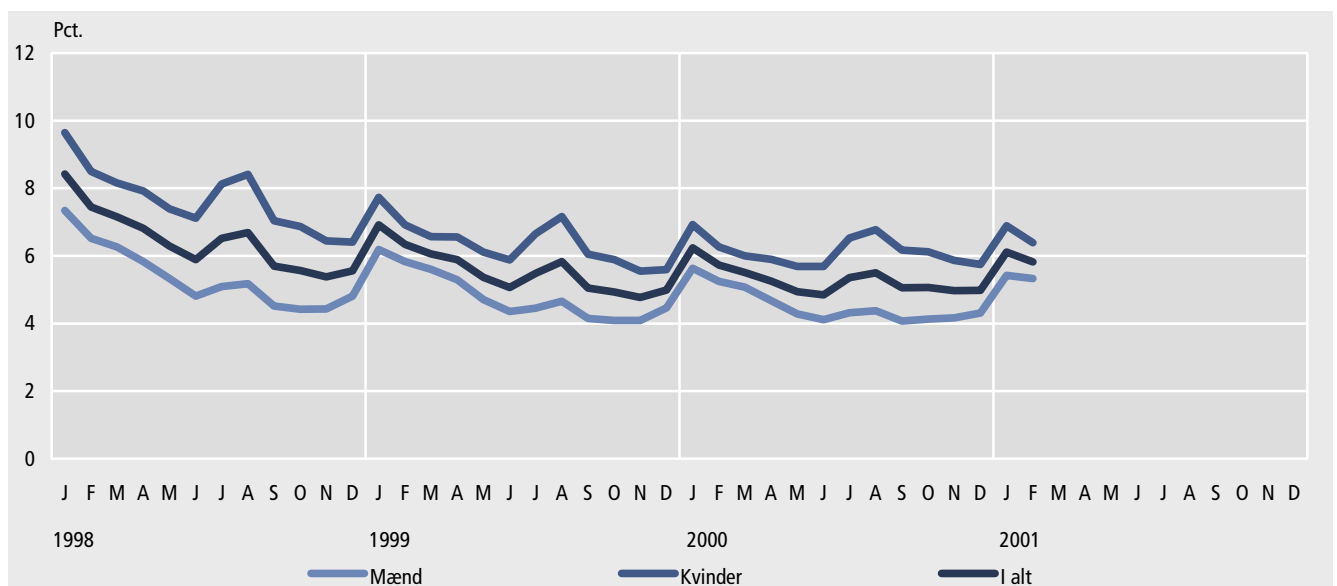


Danmarks Statistik beskriver løbende udviklingen på arbejdsmarkedet. Den statistiske beskrivelse dækker de beskæftigede, de arbejdsløse og deltagerne i de arbejdsmarkeds-politiske foranstaltninger. Desuden beskrives lønudviklingen og lønstrukturen for hele arbejdsmarkedet samt de løbende udbetalinger af arbejdsløshedsdagpenge.



Gennemsnitligt antal ledige i pct. af arbejdsstyrken opdelt efter køn



Tabel 15

Beskæftigelsesstatus (Arbejdskraftundersøgelsen)

Activity status (Labour force survey)

	15 - 66 årige							15 - 66 årige kvinder						
	Beskæftigede	Arbejdsløse	I arbejdsstyrken	Udenfor arbejdsstyrken	I alt	Beskæftigelsesfrekvens	Ledigheds pct.	Beskæftigede	Arbejdsløse	I arbejdsstyrken	Udenfor arbejdsstyrken	I alt	Beskæftigelsesfrekvens	Ledigheds pct.
	1	2	3	4	5	6	7	8	9	10	11	12	13	14
	1 000 personer (persons)							1 000 personer (persons)						
	pct.							pct.						
1995	2 601	200	2 802	806	3 608	72,1	7,2	1 176	107	1 283	500	1 783	66,0	8,3
1996	2 627	195	2 822	804	3 626	72,4	6,9	1 187	107	1 293	497	1 790	66,3	8,3
1997	2 682	174	2 856	779	3 635	73,8	6,1	1 217	99	1 317	477	1 794	67,8	7,6
1998	2 692	155	2 848	793	3 641	73,9	5,5	1 232	87	1 319	483	1 802	68,4	6,6
1999	2 707	158	2 865	780	3 645	74,3	5,5	1 244	87	1 330	468	1 798	69,2	6,5
1997														
2. kvartal	2 683	154	2 837	799	3 635	73,8	5,4	1 216	84	1 300	496	1 796	67,7	6,4
3. kvartal	2 688	184	2 872	763	3 635	73,9	6,4	1 222	107	1 329	467	1 796	68,0	8,1
4. kvartal	2 703	160	2 864	772	3 635	74,4	5,6	1 232	97	1 328	468	1 796	68,6	7,3
1998														
1. kvartal	2 671	175	2 846	795	3 641	73,3	6,2	1 213	96	1 309	490	1 799	67,4	7,3
2. kvartal	2 686	143	2 829	812	3 641	73,8	5,0	1 231	85	1 315	483	1 799	68,4	6,4
3. kvartal	2 694	175	2 868	773	3 641	74,0	6,1	1 234	98	1 332	467	1 799	68,6	7,4
4. kvartal	2 712	138	2 850	791	3 641	74,5	4,8	1 244	72	1 316	483	1 799	69,1	5,5
1999														
1. kvartal	2 698	161	2 859	785	3 645	74,0	5,6	1 238	88	1 326	475	1 801	68,7	6,6
2. kvartal	2 713	147	2 860	784	3 645	74,4	5,1	1 248	78	1 326	476	1 801	69,3	5,9
3. kvartal	2 731	169	2 900	744	3 645	74,9	5,8	1 263	94	1 357	444	1 801	70,1	7,0
4. kvartal	2 688	163	2 851	794	3 645	73,7	5,7	1 236	89	1 325	476	1 801	68,6	6,7
2000														
1. kvartal	2 697	153	2 850	799	3 649	73,9	5,4	1 265	76	1 341	463	1 804	70,1	5,7
2. kvartal	2 724	126	2 850	800	3 650	74,6	4,4	1 267	66	1 333	472	1 805	70,2	4,9
3. kvartal	2 721	129	2 850	799	3 649	74,6	4,5	1 248	74	1 321	483	1 804	69,2	5,6
4. kvartal	2 734	120	2 854	795	3 649	74,9	4,2	1 261	64	1 325	480	1 804	69,9	4,8

TRANSLATION: 1-7: aged 15-66. 8-14: women aged 15-66. 1 and 8: employed. 2 and 9: unemployed. 3 and 10: labour force population. 4 and 11: outside labour force. 5 and 12: total. 6 and 13: activity rate. 7 and 14: unemployment rate.

Tabel 17

Gennemsnitlige deltagelse i arbejdsmarkedspolitiske foranstaltninger

Average participation in labour market policy measures

	Støttet beskæftigelse		Uddannelse		Anden aktivering		Orlov		Tilbage-trækning		I alt	
	I alt 1	Heraf kvinder 2	I alt 3	Heraf kvinder 4	I alt 5	Heraf kvinder 6	I alt 7	Heraf kvinder 8	I alt 9	Heraf kvinder 10	I alt 11	Heraf kvinder 12
	antal (number)											
1996	48 201	22 710	23 190	14 773	3 213	1 570	62 990	51 682	166 947	89 568	304 824	180 453
1997	48 956	24 048	23 816	15 688	4 002	1 820	46 709	38 902	170 654	91 423	294 355	171 985
1998	46 052	23 531	27 258	17 937	4 665	2 169	42 944	35 867	177 109	95 440	298 365	175 109
1999	42 053	21 989	39 215	26 251	6 356	2 983	34 201	29 481	180 451	97 804	302 543	178 656
1997												
1. kvartal	48 095	23 706	25 844	17 050	3 489	1 579	53 026	43 929	170 441	91 490	301 069	177 838
2. kvartal	48 399	23 876	23 158	15 449	3 805	1 704	49 248	40 968	169 564	90 833	294 328	172 908
3. kvartal	46 938	22 962	18 240	12 211	3 782	1 706	40 068	33 794	170 639	91 314	279 862	162 084
4. kvartal	46 483	23 346	23 189	15 684	4 176	1 928	44 884	37 229	170 804	91 467	289 714	169 732
1998												
1. kvartal	46 763	23 772	27 148	17 673	4 282	1 904	45 303	37 337	175 885	94 777	299 591	175 548
2. kvartal	46 478	23 725	26 427	17 336	4 321	1 924	45 116	37 661	175 717	94 821	298 354	175 616
3. kvartal	43 275	22 123	21 604	14 265	4 089	1 897	37 896	32 073	176 216	95 096	283 415	165 621
4. kvartal	42 975	22 471	30 463	20 257	4 834	2 336	44 024	36 768	175 860	94 820	298 490	176 825
1999												
1. kvartal	42 631	22 351	37 602	24 613	5 112	2 343	40 947	34 535	177 592	95 907	304 202	179 918
2. kvartal	42 859	22 372	39 609	26 204	5 091	2 421	37 635	32 523	176 616	95 447	302 062	179 097
3. kvartal	39 108	20 462	32 560	22 037	6 061	2 820	29 089	25 561	179 655	97 530	286 473	168 412
4. kvartal	38 983	20 737	44 796	30 564	7 131	3 363	30 055	25 976	180 122	98 110	301 087	178 749
2000												
1. kvartal	36 243	19 096	38 906	26 713	7 368	3 419	27 611	23 922	179 453	97 566	290 637	171 210
2. kvartal*	36 717	19 112	40 977	27 775	7 299	3 354	29 949	26 343	179 411	97 651	294 353	174 235
3. kvartal*	32 961	16 964	25 212	16 936	7 210	3 369	26 529	23 575	178 666	97 107	270 578	157 951

TRANSLATION: 1-2: supported employment. 3-4: education. 5-6: other activation. 7-8: leave. 9-10: retirement. 11-12: total. I alt = total. Heraf kvinder = Of whom women.

Tabel 18

Gennemsnitligt antal ledige opdelt efter køn, alder og forsikringskategori

Average number of unemployed, by sex, age and insurance category

	Mænd 1	Kvinder 2	I alt 3	Heraf					Heraf	
				Under 25 år 4	25-29 år 5	30-39 år 6	40-49 år 7	50-66 år 8	Forsikrede 9	Ikke-forsikrede 10
				antal (number)						
1996	115 782	129 839	245 621	30 378	39 880	68 133	48 850	58 379	208 853	36 767
1997	99 373	120 786	220 159	22 509	34 019	63 855	44 130	55 646	187 577	32 583
1998	80 951	101 769	182 721	18 044	26 373	53 158	36 675	48 471	153 434	29 287
1999	72 774	85 416	158 190	15 690	22 660	46 031	32 176	41 632	131 585	26 605
2000	68 496	81 995	150 491	12 654	20 743	43 019	30 902	43 173	128 765	21 725
1998										
4. kvartal 1999	68 223	86 949	155 172	17 405	21 931	43 782	30 862	41 192	153 434	29 287
1. kvartal	87 868	94 111	181 979	21 291	25 982	51 853	36 879	45 973	145 217	29 533
2. kvartal	71 235	81 525	152 760	17 257	21 779	43 553	30 688	39 483	139 619	29 009
3. kvartal	66 465	88 109	154 573	15 943	23 360	45 144	30 627	39 499	133 949	28 046
4. kvartal	63 065	75 518	138 583	13 857	19 756	40 115	28 523	36 331	131 585	26 605
2000										
1. kvartal	79 710	85 054	164 765	16 233	23 350	47 553	34 417	43 212	129 351	24 924
2. kvartal	65 382	76 221	141 603	13 070	19 640	40 252	29 082	39 560	128 628	22 997
3. kvartal	63 807	85 741	149 548	13 225	21 598	42 548	29 634	42 544	127 805	21 839
4. kvartal	62 691	78 288	140 979	12 841	19 048	38 768	28 172	42 149	128 765	21 725
1999										
Februar	86 162	90 479	176 642	21 458	25 021	49 970	35 729	44 465	144 669	31 973
Marts	82 807	85 833	168 640	20 641	24 118	47 402	33 901	42 577	137 289	31 350
April	78 211	85 771	163 982	19 413	23 520	46 442	32 982	41 625	133 190	30 793
Maj	69 510	79 967	149 477	17 130	21 375	42 529	30 030	38 414	120 355	29 122
Juni	64 351	76 855	141 207	15 836	19 979	39 998	28 312	37 082	113 014	28 192
Juli	65 766	86 983	152 749	16 202	22 694	44 123	29 994	39 737	123 847	28 903
August	68 892	93 625	162 517	17 015	25 207	47 727	31 804	40 764	135 127	27 390
September	61 290	79 139	140 429	14 972	20 733	40 394	28 336	35 993	115 601	24 828
Oktober	60 525	76 959	137 483	14 100	19 849	39 897	28 029	35 609	115 048	22 435
November	60 495	72 518	133 013	13 612	18 944	38 177	27 238	35 041	111 390	21 623
December	65 884	73 199	139 082	14 076	19 529	39 871	28 949	36 657	117 072	22 010
2000										
Januar	83 245	90 516	173 761	17 124	24 715	50 505	36 340	45 078	149 577	24 184
Februar	77 499	81 910	159 409	16 203	22 509	45 697	33 269	41 731	135 210	24 198
Marts	75 030	78 510	153 540	15 827	21 825	43 605	31 848	40 435	129 620	23 920
April	69 097	77 146	146 243	14 383	20 735	41 706	29 988	39 430	123 490	22 753
Maj	63 307	74 389	137 697	12 907	18 999	38 753	28 304	38 733	116 335	21 362
Juni	60 710	74 405	135 115	12 239	18 367	37 987	27 669	38 852	114 674	20 441
Juli	63 795	85 410	149 205	12 912	21 409	42 651	29 547	42 686	127 817	21 389
August	64 619	88 584	153 203	14 177	22 871	43 562	30 057	42 535	129 714	23 489
September	60 218	80 660	140 878	13 189	19 801	39 215	27 982	40 691	118 615	22 263
Oktober	61 061	80 035	141 096	12 912	19 299	39 139	28 120	41 626	119 479	21 616
November	61 629	76 765	138 395	12 943	18 740	37 701	27 510	41 500	116 829	21 565
December	63 658	75 182	138 841	13 048	18 517	37 644	27 714	41 918	117 487	21 354
2001										
Januar	80 110	90 098	170 208	15 661	22 922	47 144	34 760	49 721	147 243	22 965
Februar	78 693	83 495	162 188	15 386	21 726	44 470	33 029	47 575	139 409	22 778

TRANSLATION: 1: men. 2: women. 3: total. 4-8: of whom 4: under 25 years. 5: 25-29 years. 6: 30-39 years. 7: 40-49 years. 8: 50-66 years. 9-10: of whom. 9: insured against unemployment. 10: not insured against unemployment.

Tabel 19

Gennemsnitligt antal ledige i procent af arbejdsstyrken opdelt efter køn, alder og forsikringskategori

Average number of unemployed in per cent of the labour force, by sex, age and insurance category

	Mænd 1	Kvinder 2	I alt 3	Heraf					Heraf	
				Under 25 år 4	25-29 år 5	30-39 år 6	40-49 år 7	50-66 år 8	Forsikrede 9	Ikke-forsikrede 10
				pct.						
1996	7,8	10,1	8,9	6,8	12,1	9,6	7,3	9,5	9,5	6,5
1997	6,7	9,3	7,9	5,2	10,5	8,9	6,7	8,6	8,5	5,6
1998	5,5	7,8	6,6	4,3	8,2	7,4	5,6	7,3	7,0	5,0
1999	4,9	6,5	5,7	3,8	7,0	6,4	4,9	6,1	6,0	4,4
2000	4,6	6,3	5,4	3,1	6,4	6,0	4,8	6,3	5,9	3,6
1998										
4. kvartal 1999	4,6	6,6	5,6	4,3	6,8	6,1	4,7	6,0	5,8	4,8
1. kvartal 1999	5,9	7,2	6,5	5,2	8,0	7,2	5,7	6,7	6,9	5,3
2. kvartal 1999	4,8	6,2	5,5	4,2	6,7	6,0	4,7	5,8	5,7	4,9
3. kvartal 1999	4,5	6,7	5,5	3,9	7,2	6,3	4,7	5,8	5,8	4,5
4. kvartal 1999	4,3	5,8	5,0	3,4	6,1	5,6	4,4	5,3	5,3	3,7
2000										
1. kvartal 2000	5,4	6,5	5,9	4,0	7,2	6,6	5,3	6,3	6,5	4,0
2. kvartal 2000	4,4	5,8	5,1	3,2	6,1	5,6	4,5	5,8	5,5	3,6
3. kvartal 2000	4,3	6,6	5,4	3,2	6,7	5,9	4,6	6,2	5,8	3,7
4. kvartal 2000	4,2	6,0	5,1	3,1	5,9	5,4	4,3	6,2	5,5	3,6
1999										
Februar	5,8	6,9	6,3	5,3	7,7	6,9	5,5	6,5	6,6	5,4
Marts	5,6	6,6	6,1	5,1	7,5	6,6	5,2	6,2	6,3	5,3
April	5,3	6,6	5,9	4,8	7,3	6,4	5,1	6,1	6,1	5,1
Maj	4,7	6,1	5,4	4,2	6,6	5,9	4,6	5,6	5,5	4,9
Juni	4,4	5,9	5,1	3,9	6,2	5,6	4,4	5,4	5,2	4,7
Juli	4,4	6,7	5,5	4,0	7,0	6,1	4,6	5,8	5,7	4,9
August	4,7	7,2	5,8	4,2	7,8	6,6	4,9	6,0	6,2	4,6
September	4,1	6,1	5,0	3,7	6,4	5,6	4,4	5,3	5,3	4,2
Oktober	4,1	5,9	4,9	3,5	6,1	5,5	4,3	5,2	5,3	3,8
November	4,1	5,5	4,8	3,3	5,9	5,3	4,2	5,1	5,1	3,6
December	4,5	5,6	5,0	3,4	6,0	5,5	4,5	5,4	5,4	3,7
2000										
Januar	5,6	6,9	6,2	4,2	7,6	7,0	5,6	6,6	6,8	4,0
Februar	5,2	6,3	5,7	4,0	7,0	6,3	5,1	6,1	6,2	4,0
Marts	5,1	6,0	5,5	3,9	6,7	6,1	4,9	5,9	5,9	4,0
April	4,7	5,9	5,2	3,5	6,4	5,8	4,6	5,8	5,7	3,7
Maj	4,3	5,7	4,9	3,2	5,9	5,4	4,4	5,7	5,3	3,5
Juni	4,1	5,7	4,9	3,0	5,7	5,3	4,3	5,7	5,2	3,4
Juli	4,3	6,5	5,4	3,2	6,6	5,9	4,5	6,3	5,8	3,6
August	4,4	6,8	5,5	3,5	7,1	6,0	4,6	6,2	5,9	3,9
September	4,1	6,2	5,1	3,2	6,1	5,4	4,3	6,0	5,4	3,7
Oktober	4,1	6,1	5,1	3,2	6,0	5,4	4,3	6,1	5,5	3,6
November	4,2	5,9	5,0	3,2	5,8	5,2	4,2	6,1	5,3	3,6
December	4,3	5,7	5,0	3,2	5,7	5,2	4,3	6,1	5,4	3,5
2001										
Januar	5,4	6,9	6,1	3,8	7,1	6,5	5,3	7,3	6,7	3,8
Februar	5,3	6,4	5,8	3,8	6,7	6,2	5,1	7,0	6,4	3,8

TRANSLATION: 1: men. 2: women. 3: total. 4-8: of whom 4: under 25 years. 5: 25-29 years. 6: 30-39 years. 7: 40-49 years. 8: 50-66 years. 9-10: of whom. 9: insured against unemployment. 10: not insured against unemployment.

Tabel 20

Gennemsnitligt antal ledige opdelt efter køn, alder og forsikringskategori. Sæsonkorrigerede tal

Average number of unemployed, by sex, age and insurance category. Seasonally adjusted

	Mænd	Kvinder	I alt	Heraf					Heraf	
	1	2	3	Under 25 år	25-29 år	30-39 år	40-49 år	50-66 år	Forsikrede	Ikke-forsikrede
				4	5	6	7	8	9	10
1 000 ledige (unemployed)										
1999										
Februar	76,5	89,9	166,3	19,5	24,0	47,2	33,1	42,5	135,4	31,0
Marts	75,4	88,1	163,5	19,2	23,6	46,4	32,5	41,9	133,0	30,6
April	75,7	88,4	164,1	19,1	23,6	46,6	32,9	42,0	133,6	30,4
Maj	73,6	86,5	160,1	18,6	23,2	45,6	32,0	40,7	130,1	30,1
Juni	72,8	84,6	157,4	18,1	22,8	44,8	31,5	40,2	127,6	29,8
Juli	70,7	83,4	154,1	17,4	22,3	43,7	30,8	39,9	124,9	29,1
August	71,7	85,2	156,8	16,8	22,7	44,9	31,5	40,8	130,0	26,9
September	70,7	82,4	153,0	16,2	22,3	44,2	31,3	39,0	127,4	25,7
Oktober	69,7	81,0	150,8	15,8	22,0	43,8	30,9	38,4	126,3	24,5
November	69,0	80,1	149,1	15,3	21,6	43,4	30,6	38,2	125,3	23,8
December	70,0	80,7	150,7	15,2	21,7	43,8	31,2	38,9	126,9	23,8
2000										
Januar	69,2	81,5	150,8	15,0	21,6	43,5	30,9	39,8	127,3	23,5
Februar	67,7	80,8	148,5	14,6	21,3	42,6	30,5	39,6	125,2	23,3
Marts	67,6	80,7	148,4	14,5	21,2	42,5	30,4	39,7	125,2	23,2
April	66,7	79,8	146,4	14,1	20,8	41,8	29,9	39,8	124,0	22,5
Maj	67,5	80,6	148,1	14,0	20,8	41,9	30,3	41,1	125,9	22,1
Juni	68,5	81,7	150,2	14,0	21,1	42,5	30,8	41,9	128,4	21,8
Juli	68,8	81,8	150,6	14,0	21,1	42,5	30,5	42,5	128,9	21,7
August	67,6	80,9	148,5	14,0	20,6	41,4	29,9	42,4	125,5	23,0
September	68,8	83,2	152,0	14,2	21,1	42,4	30,6	43,7	129,1	23,0
Oktober	69,4	83,7	153,2	14,2	21,1	42,5	30,7	44,5	129,8	23,3
November	69,5	84,1	153,6	14,3	21,2	42,5	30,7	45,0	130,2	23,4
December	67,6	82,9	150,5	14,0	20,6	41,4	29,9	44,6	127,7	22,8
2001										
Januar	67,2	81,7	148,9	13,7	20,3	41,0	29,8	44,2	126,6	22,3
Februar	68,7	82,5	151,1	13,8	20,5	41,5	30,2	45,1	129,2	21,9
pct. af arbejdsstyrken (pct. of labour force)										
1999										
Februar	5,2	6,9	6,0	4,8	7,4	6,6	5,1	5,9	6,2	5,2
Marts	5,1	6,7	5,9	4,7	7,3	6,4	5,0	5,8	6,1	5,1
April	5,1	6,8	5,9	4,7	7,3	6,5	5,1	5,8	6,1	5,1
Maj	5,0	6,6	5,7	4,5	7,2	6,3	4,9	5,6	5,9	5,0
Juni	4,9	6,5	5,7	4,4	7,0	6,2	4,8	5,6	5,8	5,0
Juli	4,8	6,4	5,5	4,3	6,9	6,1	4,7	5,5	5,7	4,9
August	4,8	6,5	5,6	4,1	7,0	6,2	4,8	5,7	5,9	4,5
September	4,8	6,3	5,5	4,0	6,9	6,1	4,8	5,4	5,8	4,3
Oktober	4,7	6,2	5,4	3,9	6,8	6,1	4,7	5,3	5,8	4,1
November	4,7	6,1	5,4	3,8	6,7	6,0	4,7	5,3	5,7	4,0
December	4,7	6,2	5,4	3,7	6,7	6,1	4,8	5,4	5,8	4,0
2000										
Januar	4,7	6,2	5,4	3,7	6,7	6,0	4,7	5,5	5,8	3,9
Februar	4,6	6,2	5,3	3,6	6,6	5,9	4,7	5,5	5,7	3,9
Marts	4,6	6,2	5,3	3,6	6,6	5,9	4,7	5,5	5,7	3,8
April	4,5	6,1	5,3	3,5	6,4	5,8	4,6	5,5	5,7	3,7
Maj	4,6	6,2	5,3	3,4	6,4	5,8	4,7	5,7	5,8	3,6
Juni	4,6	6,2	5,4	3,4	6,5	5,9	4,7	5,8	5,9	3,6
Juli	4,7	6,3	5,4	3,4	6,5	5,9	4,7	5,9	5,9	3,6
August	4,6	6,2	5,3	3,4	6,4	5,7	4,6	5,9	5,7	3,8
September	4,7	6,4	5,5	3,5	6,5	5,9	4,7	6,1	5,9	3,8
Oktober	4,7	6,4	5,5	3,5	6,5	5,9	4,7	6,2	5,9	3,9
November	4,7	6,4	5,5	3,5	6,5	5,9	4,7	6,2	6,0	3,9
December	4,6	6,3	5,4	3,4	6,4	5,8	4,6	6,2	5,8	3,8
2001										
Januar	4,5	6,3	5,3	3,4	6,3	5,7	4,6	6,1	5,8	3,7
Februar	4,6	6,3	5,4	3,4	6,4	5,8	4,6	6,3	5,9	3,7

TRANSLATION: 1: men. 2: women. 3: total. 4-8: of whom 4: under 25 years. 5: 25-29 years. 6: 30-39 years. 7: 40-49 years. 8: 50-66 years. 9-10: of whom. 9: insured against unemployment. 10: not insured against unemployment.

Tabel 21

Gennemsnitligt antal ledige opdelt efter a-kassegrupper
 Average number of unemployed, by groups of unemployment insurance funds

	Arbejdsløshedsforsikrede													Ikke-forsikrede	I alt
	Selvstændige	Akademikere	Funkt. og tjenestemænd mv.	HK	Tekniske funkt. mv.	Byggefag	Metalarbejdere	Specialarbejdere	Kvindelige arbejdere	Offentligt ansattes a-kasse	Fremstillingsfag ¹	Øvrige a-kasser	I alt		
	1	2	3	4	5	6	7	8	9	10	11	12	13		
	1 000 ledige (unemployed)														
1996	10 568	12 300	19 401	30 410	12 521	7 994	8 093	46 460	12 548	13 394	6 770	28 393	208 853	36 767	245 621
1997	9 143	12 196	19 141	27 876	11 179	6 231	7 117	38 763	11 706	12 370	6 051	25 803	187 577	32 583	220 159
1998	6 788	10 493	17 000	22 961	8 801	4 828	5 572	30 176	9 983	10 233	5 175	21 423	153 434	29 287	182 721
1999	5 585	9 080	14 832	17 990	7 497	4 830	5 747	26 485	8 339	8 711	4 188	18 301	131 585	26 605	158 190
2000	5 882	9 173	15 084	18 217	7 629	4 509	5 698	25 086	8 159	8 433	2 619	18 276	128 765	21 725	150 491
1998															
4. kvartal 1999	6 008	8 873	14 111	19 709	7 389	3 627	4 617	23 378	8 051	9 016	4 355	17 852	126 986	28 186	155 172
1. kvartal 1999															
1. kvartal	5 814	8 790	15 042	20 418	8 006	6 829	6 288	35 674	9 342	9 133	4 773	20 169	150 278	31 700	181 979
2. kvartal	5 538	8 243	13 471	17 521	7 101	5 177	5 748	24 140	7 721	8 009	4 244	16 858	123 771	28 989	152 760
3. kvartal	5 923	10 220	16 783	18 390	7 896	3 402	5 218	21 547	8 182	8 353	3 854	17 847	127 615	26 959	154 573
4. kvartal 2000	5 269	8 564	13 145	15 964	6 979	3 867	6 012	21 390	7 092	8 168	3 932	16 150	116 533	22 050	138 583
1. kvartal 2000															
1. kvartal	5 569	8 966	14 642	18 983	7 932	6 030	7 397	32 230	8 043	8 621	3 058	19 304	140 774	23 991	164 765
2. kvartal	5 388	8 376	13 797	17 071	7 222	4 663	5 746	22 741	7 673	7 853	2 608	17 039	120 179	21 425	141 603
3. kvartal	6 099	10 283	17 323	19 326	8 082	3 447	4 861	21 162	8 151	8 155	2 347	18 132	127 367	22 181	149 548
4. kvartal	5 672	8 623	14 071	18 173	7 454	3 712	5 067	21 438	7 578	8 149	2 375	17 212	119 522	21 457	140 797
1999															
Februar	5 668	8 232	14 409	19 846	7 681	6 715	6 079	34 488	8 747	8 544	4 621	19 639	144 669	31 973	176 642
Marts	5 629	8 002	13 583	18 781	7 252	6 597	5 955	32 450	8 242	8 178	4 516	18 104	137 290	31 351	168 640
April	5 761	8 249	13 832	18 586	7 265	6 461	6 195	27 830	8 392	8 150	4 556	17 913	133 190	30 793	163 982
Maj	5 574	7 996	13 090	17 303	6 940	5 138	5 727	22 834	7 481	7 811	4 193	16 268	120 355	29 122	149 477
Juni	5 496	7 903	12 752	16 597	6 845	3 976	5 285	20 242	6 954	7 474	3 795	15 695	113 014	28 193	141 207
Juli	6 165	9 071	15 345	18 158	7 692	3 466	5 074	21 153	8 576	7 979	3 776	17 393	123 847	28 903	152 749
August	6 054	11 210	18 503	19 425	8 263	3 488	5 219	22 886	8 822	8 585	3 935	18 737	135 127	27 390	162 517
September	5 326	9 279	14 445	16 943	7 217	3 124	5 270	19 329	6 787	8 038	3 757	16 085	115 601	24 828	140 429
Oktober	5 105	8 801	13 639	16 520	7 048	3 379	5 429	19 931	7 128	8 197	3 840	16 030	115 048	22 435	137 483
November	5 057	7 920	12 240	15 724	6 644	3 724	5 726	20 472	6 637	7 879	3 914	15 453	111 390	21 623	133 013
December 2000	5 051	8 030	12 345	15 237	6 827	4 461	6 897	23 439	6 957	7 863	4 037	15 928	117 072	22 011	139 082
2000															
Januar	5 636	9 521	15 055	20 279	8 412	6 437	8 314	34 581	8 680	9 258	3 195	20 206	149 577	24 184	173 761
Februar	5 307	8 302	13 778	18 497	7 691	5 795	7 055	31 151	7 811	8 209	2 964	18 649	135 210	24 199	159 409
Marts	5 273	8 165	13 809	17 678	7 242	5 640	6 557	29 356	7 134	7 963	2 963	17 840	129 620	23 920	153 540
April	5 184	8 176	13 560	17 155	7 104	5 314	6 113	25 126	7 598	8 041	2 746	17 373	123 490	22 753	146 243
Maj	5 244	7 862	13 207	16 985	7 005	4 606	5 758	21 549	7 586	7 614	2 477	16 443	116 335	21 362	137 697
Juni	5 406	8 280	13 707	17 061	7 288	3 849	5 275	20 089	7 465	7 536	2 220	16 497	114 674	20 441	135 115
Juli	5 898	9 660	17 201	19 198	8 183	3 560	5 052	22 158	8 355	8 081	2 347	18 124	127 817	21 389	149 205
August	6 144	10 736	18 263	19 662	8 293	3 468	4 829	20 797	8 236	8 393	2 305	18 588	129 714	23 489	153 203
September	5 740	9 573	15 321	18 674	7 537	3 099	4 575	19 308	7 508	8 115	2 294	16 872	118 615	22 263	140 878
Oktober	5 525	9 036	14 658	18 688	7 536	3 264	4 857	20 338	7 629	8 311	2 388	17 250	119 479	21 616	141 096
November	5 456	8 211	13 311	18 041	7 360	3 669	5 074	20 809	7 440	8 051	2 368	17 041	116 830	21 565	138 395
December 2001	5 523	7 819	13 064	17 623	7 222	4 264	5 244	22 546	7 260	7 696	2 404	16 824	117 487	21 354	138 841
2001															
Januar	5 921	9 124	15 584	20 676	8 474	6 439	6 437	33 122	9 147	8 964	2 933	20 423	147 243	22 965	170 208
Februar	5 809	8 314	14 698	19 661	8 008	6 697	5 903	32 229	7 921	8 068	2 871	19 231	139 409	22 778	162 188

¹ Grafisk indgik i fremstillingsfag til og med december 1999, hvorefter den blev delt mellem HK, Journalister og Specialarbejdere. Der er ikke mulighed for at opdele Grafisk a-kasse bagud i tiden.

TRANSLATION: 1: self-employed persons. 2: academics. 3: public servants, etc. 4: commercial and clerical employees. 5: technicians, etc. 6: construction workers. 7: metal workers. 8: specialized workers. 9: female workers. 10: public employees insurance funds. 11: manufacturing workers. 12: other insurance funds. 13: total. 14: non-insured persons. 15: total.

Tabel 22

Gennemsnitligt antal ledige opdelt efter amter. Sæsonkorrigerede tal

Average number of unemployed, by county. Seasonally adjusted

	København- Kommune	Frederiksberg Kommune	København- Amt	Frederiksberg Amt	Roskilde Amt	Vestsjællands Amt	Storstrøms Amt	Bornholms Amt	Fyns Amt	Sønderjyllands Amt	Ribe Amt	Vejle Amt	Ringkøbing Amt	Århus Amt	Viborg Amt	Nordjyllands Amt
	1	2	3	4	5	6	7	8	9	10	11	12	13	14	15	16
	1 000 personer (persons)															
1999																
Februar	20,5	3,2	14,5	8,3	5,6	9,0	9,9	2,2	16,3	6,8	6,0	10,6	6,4	22,4	5,6	19,2
Marts	20,2	3,1	14,2	8,2	5,5	8,9	9,8	2,2	16,4	6,7	5,8	10,2	6,1	21,7	5,5	19,0
April	19,9	3,1	14,3	8,2	5,5	9,1	10,0	2,2	16,7	6,7	5,8	10,3	6,1	21,7	5,6	19,0
Maj	19,9	3,0	14,1	8,0	5,4	8,8	9,7	2,1	16,5	6,6	5,6	9,7	5,9	21,2	5,3	18,4
Juni	19,2	2,9	13,7	7,7	5,2	8,7	9,6	2,1	16,4	6,7	5,6	9,4	5,9	20,8	5,3	18,2
Juli	18,4	2,9	13,7	7,5	5,2	8,6	9,2	2,1	16,1	6,5	5,5	9,1	5,7	20,4	5,3	18,0
August	17,8	2,9	14,0	7,9	5,3	8,7	9,2	2,1	16,4	6,8	5,7	9,3	5,9	20,9	5,5	18,3
September	16,9	2,9	13,5	7,5	5,2	8,4	9,1	2,1	16,5	7,0	5,7	9,0	5,7	20,5	5,5	17,6
Oktober	16,4	2,8	13,4	7,4	5,0	8,1	8,8	2,0	16,3	7,1	5,7	9,0	5,8	20,5	5,4	17,1
November	15,9	2,7	13,3	7,3	4,9	8,1	8,7	2,0	16,2	7,1	5,5	8,8	5,7	20,3	5,4	17,2
December	15,9	2,8	13,5	7,3	5,0	8,1	8,6	2,0	17,0	7,0	5,5	8,7	5,7	20,6	5,5	17,6
2000																
Januar	16,0	2,8	13,6	7,4	5,0	8,3	8,6	1,9	16,5	6,7	5,2	8,6	5,9	20,9	5,5	17,9
Februar	15,7	2,7	13,5	7,3	5,0	8,3	8,5	1,9	15,7	6,7	5,2	8,4	5,8	20,7	5,5	17,7
Marts	15,5	2,7	13,4	7,2	5,0	8,2	8,4	1,9	15,5	6,7	5,3	8,4	5,9	21,1	5,5	17,7
April	15,3	2,7	13,2	7,1	4,9	8,0	8,1	1,9	15,2	6,7	5,3	8,3	5,9	20,9	5,4	17,5
Maj	15,0	2,7	13,3	7,2	5,0	8,1	8,2	1,9	15,4	6,8	5,5	8,6	5,9	21,2	5,5	17,9
Juni	15,1	2,7	13,5	7,3	5,0	8,3	8,3	1,9	15,6	6,9	5,5	8,8	6,0	21,4	5,6	18,3
Juli	15,3	2,7	13,3	7,3	5,0	8,3	8,5	1,9	15,6	6,9	5,5	9,1	6,0	21,4	5,4	18,4
August	15,6	2,7	13,2	7,2	4,8	8,3	8,4	1,9	15,4	6,6	5,3	8,9	5,8	21,0	5,3	18,1
September	15,7	2,7	13,5	7,4	5,0	8,6	8,5	1,9	15,5	6,6	5,4	9,2	6,0	21,6	5,5	18,9
Oktober	15,9	2,7	13,8	7,4	5,0	8,8	8,6	2,0	15,5	6,6	5,4	9,2	6,0	21,3	5,6	19,3
November	16,0	2,7	13,8	7,4	5,0	8,8	8,6	1,9	15,6	6,5	5,6	9,4	6,0	21,5	5,6	19,3
December	15,8	2,6	13,4	7,3	4,9	8,6	8,6	1,9	14,9	6,4	5,5	9,3	5,9	21,0	5,5	18,9
2001																
Januar	15,6	2,7	13,2	7,2	4,8	8,3	8,6	2,0	15,0	6,5	5,6	9,4	5,7	20,6	5,4	18,4
Februar	15,5	2,6	13,2	7,3	4,9	8,4	8,7	2,0	15,6	6,6	5,8	9,7	5,9	21,0	5,5	18,7
	pct. af arbejdsstyrken (pct. of labour force)															
1999																
Februar	7,6	6,3	4,5	4,2	4,3	6,1	7,8	10,5	6,9	5,3	5,1	5,8	4,4	6,6	4,6	7,6
Marts	7,5	6,1	4,5	4,1	4,2	6,0	7,8	10,2	6,9	5,2	5,0	5,6	4,2	6,4	4,5	7,5
April	7,4	6,1	4,5	4,1	4,2	6,1	7,9	10,2	7,0	5,3	5,0	5,6	4,2	6,4	4,6	7,5
Maj	7,4	6,0	4,4	4,1	4,1	5,9	7,7	10,1	6,9	5,1	4,8	5,3	4,1	6,3	4,4	7,3
Juni	7,2	5,7	4,3	3,9	4,0	5,8	7,6	9,9	6,9	5,2	4,8	5,1	4,1	6,2	4,4	7,2
Juli	6,9	5,8	4,3	3,8	4,0	5,8	7,3	9,8	6,8	5,1	4,7	5,0	3,9	6,0	4,4	7,1
August	6,6	5,8	4,4	4,0	4,1	5,8	7,3	10,0	6,9	5,3	4,9	5,1	4,1	6,2	4,5	7,2
September	6,3	5,7	4,2	3,8	4,0	5,6	7,2	9,7	6,9	5,5	4,9	4,9	3,9	6,1	4,5	7,0
Oktober	6,1	5,6	4,2	3,7	3,8	5,4	7,0	9,4	6,8	5,5	4,9	4,9	4,0	6,1	4,5	6,8
November	5,9	5,4	4,2	3,7	3,8	5,4	6,9	9,4	6,8	5,5	4,7	4,8	4,0	6,0	4,4	6,8
December	5,9	5,5	4,2	3,7	3,8	5,4	6,8	9,6	7,1	5,5	4,7	4,7	3,9	6,1	4,6	6,9
2000																
Januar	6,0	5,5	4,2	3,8	3,8	5,6	6,8	9,1	7,0	5,3	4,5	4,7	4,1	6,2	4,5	7,1
Februar	5,9	5,4	4,2	3,7	3,8	5,5	6,8	9,0	6,6	5,2	4,4	4,6	4,0	6,1	4,5	7,0
Marts	5,8	5,4	4,2	3,7	3,8	5,5	6,7	9,1	6,5	5,2	4,5	4,6	4,1	6,3	4,5	7,0
April	5,7	5,3	4,1	3,6	3,7	5,4	6,4	9,0	6,4	5,2	4,5	4,5	4,0	6,2	4,4	6,9
Maj	5,6	5,3	4,2	3,6	3,8	5,5	6,5	8,9	6,5	5,3	4,7	4,7	4,0	6,3	4,5	7,1
Juni	5,6	5,3	4,2	3,7	3,8	5,6	6,6	9,0	6,6	5,4	4,7	4,8	4,1	6,3	4,6	7,2
Juli	5,7	5,3	4,2	3,7	3,8	5,6	6,7	9,0	6,6	5,4	4,7	4,9	4,1	6,4	4,5	7,3
August	5,8	5,3	4,1	3,7	3,7	5,6	6,6	8,9	6,5	5,2	4,6	4,8	4,0	6,2	4,4	7,2
September	5,9	5,4	4,2	3,7	3,8	5,8	6,7	9,0	6,5	5,2	4,7	5,0	4,1	6,4	4,6	7,5
Oktober	5,9	5,4	4,3	3,7	3,8	5,9	6,8	9,2	6,5	5,1	4,7	5,0	4,1	6,3	4,6	7,6
November	6,0	5,4	4,3	3,7	3,8	5,9	6,8	9,1	6,5	5,1	4,8	5,1	4,1	6,4	4,6	7,6
December	5,9	5,2	4,2	3,7	3,7	5,8	6,8	8,9	6,3	5,0	4,7	5,1	4,1	6,2	4,5	7,5
2001																
Januar	5,8	5,3	4,1	3,7	3,7	5,6	6,8	9,3	6,3	5,0	4,8	5,1	3,9	6,1	4,4	7,3
Februar	5,8	5,2	4,1	3,7	3,7	5,6	6,9	9,4	6,6	5,2	5,0	5,3	4,0	6,2	4,5	7,4

TRANSLATION: 1-16: unemployment by region.

Tabel 23

Gnsntl. antal dagpengemodtagere og udbetalte arbejdsløshedsdagpenge fordelt på ledighedsårsager

Average number of benefit claimants and payments of unemployment benefit, by causes of unemployment

	Ledighedsårsager							I alt
	Opsagt af arbejdsgiver	Midlertidigt hjemsendt/arbejdsfordeling mv.	Har selv sagt op	Dimittend/afsluttet værnepligt	Ophørt med aktivering/orlov	Ophørt med selvstændig virksomhed	Andet/uoplyst	
	1	2	3	4	5	6	7	
	gnsntl. antal dagpengemodtagere							
1998	43 246	2 761	4 946	3 242	5 449	1 717	71 796	133 157
1999	56 300	2 452	6 956	4 364	8 267	3 395	33 397	115 133
2000	59 378	3 167	7 716	4 706	8 947	3 735	26 417	114 069
1999								
Marts	63 028	2 957	6 868	4 633	5 218	3 118	36 625	122 447
April	57 939	2 408	6 874	4 402	5 290	3 300	34 876	115 088
Maj	52 812	1 908	7 048	4 069	6 031	3 440	32 166	107 475
Juni	51 132	1 752	7 394	4 055	7 302	3 309	28 817	103 760
Juli	47 732	1 663	7 063	4 653	10 369	3 330	29 725	104 534
August	45 476	1 338	6 628	6 788	8 623	3 593	35 270	107 713
September	51 095	1 974	7 556	5 763	7 733	3 550	26 277	103 947
Oktober	54 191	1 952	7 794	5 089	7 105	3 611	24 254	103 998
November	55 939	2 023	7 785	4 493	6 617	3 706	22 118	102 680
December	61 453	2 445	8 000	4 532	6 764	3 720	21 553	108 465
2000								
Januar	75 103	2 907	8 637	4 964	9 044	3 859	27 052	131 572
Februar	72 203	2 729	8 176	4 784	7 908	4 020	23 020	122 846
Marts	68 324	2 697	8 013	5 205	7 818	4 004	21 988	118 059
April	60 339	2 501	7 744	4 801	7 802	3 916	20 606	107 719
Maj	56 770	2 246	7 861	4 166	8 053	4 074	22 492	105 671
Juni	55 531	2 502	8 187	4 133	8 415	4 090	23 880	106 747
Juli	50 566	2 724	7 784	5 063	9 488	3 968	26 044	105 646
August	50 912	2 976	7 871	7 101	9 142	4 599	27 585	110 193
September	53 233	3 181	8 216	6 264	8 705	4 560	24 753	108 921
Oktober	55 495	3 273	8 433	5 571	8 710	4 468	21 953	107 915
November	57 638	3 299	8 391	4 908	8 357	3 574	21 803	107 979
December	59 875	3 254	8 361	4 649	8 362	3 663	20 742	108 916
2001								
Januar	73 962	3 843	9 031	5 015	11 655	3 923	23 869	131 308
Februar	73 805	3 261	8 621	4 928	10 718	4 751	20 915	127 009
	udbetalte arbejdsløshedsdagpenge (ekskl. feriedagpenge) mio. kr.							
1998	5 885,3	375,5	664,2	374,0	723,9	226,2	9 568,9	17 817,9
1999	7 873,2	340,5	959,4	517,0	1 129,7	461,9	4 570,3	15 852,0
2000	8 564,8	453,6	1 097,4	574,1	1 264,3	524,6	3 738,9	16 217,6
1999								
Marts	681,2	32,0	73,0	42,2	54,8	32,7	386,0	1301,9
April	625,2	25,8	73,0	40,1	55,5	34,6	367,3	1221,6
Maj	710,8	25,6	93,6	46,3	79,3	45,0	423,5	1424,0
Juni	550,0	18,7	78,5	37,0	76,8	34,7	303,9	1099,6
Juli	513,8	17,7	75,1	42,5	109,2	34,9	313,4	1106,6
August	612,5	17,9	88,5	77,3	113,4	47,1	464,2	1420,8
September	549,8	21,1	80,4	52,4	81,4	37,2	276,7	1099,0
Oktober	729,1	26,0	103,7	57,9	93,5	47,4	319,2	1376,6
November	603,0	21,6	82,9	40,9	69,7	38,8	233,1	1090,0
December	663,3	26,2	85,1	41,3	71,3	39,0	227,2	1153,3
2000								
Januar	1035,2	39,6	117,1	57,7	121,5	51,5	363,2	1785,9
Februar	806,0	30,2	89,8	45,0	86,1	43,5	250,6	1351,1
Marts	762,5	29,9	87,9	48,8	85,1	43,2	239,4	1296,9
April	840,4	34,5	106,2	56,2	106,2	52,8	280,3	1476,7
Maj	631,3	24,7	86,2	39,0	87,7	44,0	245,1	1158,2
Juni	616,9	27,5	89,7	38,8	91,7	44,2	260,3	1169,1
Juli	702,4	37,4	106,9	59,6	129,1	53,7	354,4	1443,6
August	565,3	32,8	86,4	66,7	99,4	49,8	300,2	1200,7
September	590,5	35,1	90,1	58,8	94,7	49,3	269,7	1188,4
Oktober	769,4	45,2	115,5	65,3	118,4	60,4	299,4	1473,7
November	639,8	36,5	92,0	46,0	90,9	38,9	237,8	1181,9
December	665,7	36,0	91,6	43,6	91,0	39,8	226,2	1193,9
2001								
Januar	1050,1	54,1	126,0	60,0	161,7	54,2	331,3	1837,5
Februar	848,8	37,2	97,4	47,7	120,5	53,1	235,6	1440,4

TRANSLATION: 1-7: causes of unemployment. 1: dismissed by the employer. 2: temporarily dis-missed/short time working. 3: employee gave notice to leave. 4: graduates/termination of conscription. 5: termination of activation/leave. 6: termination of self-employment. 7: other/not sta-ted. 8: total.

Tabel 24

Summarisk lønindeks for den private og offentlige sektor

Indices of average earnings in the private and public sector

	Industri	Energi- og vandforsyning	Bygge- og anlægs-virksomhed	Handel, hotel- og restaurations-virksomhed mv.	Transport-virksomhed, post og telekom-munikation	Finansie-ringsvirks. mv., forretnings-service	Personlige tjeneste-ydelser og sociale institutioner	Private sektor I alt	Statslige sektor ¹	Kommunale sektor ²
	1	2	3	4	5	6	7	8	9	10
	februar 1996=100 (February 1996=100)									
1994										
Februar	92,8	95,7	92,9	93,0	94,6	92,5	94,0	93,0
Maj	93,7	96,1	93,8	93,8	95,3	93,4	94,7	93,8
August	94,5	96,5	94,7	94,6	96,1	94,4	95,5	94,6
November	95,3	96,9	95,6	95,4	96,8	95,2	96,2	95,4
1995										
Februar	96,2	97,4	96,4	96,2	97,5	96,2	96,9	96,3
Maj	97,2	98,0	97,3	97,2	98,2	97,1	97,7	97,2
August	98,1	98,7	98,2	98,1	98,8	98,1	98,5	98,1
November	99,0	99,3	99,1	99,0	99,4	99,0	99,2	99,1
1996										
Februar	100,0	100,0	100,0	100,0	100,0	100,0	100,0	100,0	100,0	100,0
Maj	100,9	101,3	100,9	101,0	100,7	100,9	101,2	100,9	102,9	102,2
August	101,8	102,6	101,8	102,0	101,5	101,7	102,4	101,9	102,8	101,9
November	102,7	103,8	102,7	103,0	102,2	102,6	103,6	102,8	104,3	102,8
1997										
Februar	103,6	105,1	103,6	104,0	103,0	103,4	104,8	103,7	104,3	103,0
Maj	104,8	106,1	104,8	105,4	104,9	104,3	105,5	105,0	106,6	105,5
August	105,7	106,6	106,0	106,6	106,0	105,4	106,0	106,0	106,3	104,4
November	106,6	107,9	106,6	107,6	105,8	106,2	107,3	106,8	107,1	105,7
1998										
Februar	107,8	109,6	108,0	108,8	107,6	107,6	108,1	108,1	107,7	107,5
Maj	109,4	110,7	110,3	109,4	109,1	109,3	108,4	109,4	110,2	111,6
August	110,6	111,2	111,2	110,9	110,6	110,4	109,5	110,6	110,4	111,4
November	111,5	112,6	112,0	112,2	110,6	111,1	111,6	111,6	112,3	112,7
1999										
Februar	113,2	114,6	113,4	114,0	112,9	112,4	112,2	113,2	112,7	112,5
Maj	113,8	115,1	115,1	114,0	115,1	112,9	111,6	113,7	115,9	114,5
August	114,6	115,1	115,9	115,2	114,9	115,9	114,3	115,1	115,7	115,6
November	115,9	116,6	117,2	117,0	114,2	116,8	115,5	116,2	115,9	114,7
2000										
Februar	117,2	119,2	117,0	118,4	116,2	117,4	115,4	117,3	116,0	114,8
Maj	117,6	119,6	118,3	118,3	118,0	116,8	115,4	117,5	119,6	120,0
August	118,9	119,6	120,6	119,3	120,3	120,9	117,5	119,5	118,9	119,6
November	120,0	121,3	122,6	121,1	119,0	121,4	119,4	120,6	120,3	119,7

Anm. For den kommunale sektor er der databrud mellem 1997 og 1998.

¹ Ansatte, der er omfattet af de større statslige lønansvningssystemer. ² Ansatte, der er omfattet af de større kommunale lønansvningssystemer.

TRANSLATION: 1: manufacturing. 2: electricity and water supplies. 3: construction. 4: wholesale and retail trade, hotels and restaurants. 5: transport, storage and communication. 6: financial intermediation, business act. 7: personal services and social institutions. 8: private sector, total. 9: central government. 10: local government.

Note: Discontinuity in the series between 1997 and 1998 for the local government sector.

¹ Employees covered by the major central government pay transfer systems. ² Employees covered by the major local government pay transfer systems.

Tabel 25

Lønsum
 Aggregate wage and salary costs

	Landbrug, fiskeri og råstofudvinding	Industri	Energi- og vandforsyning	Bygge- og anlægsvirksomhed	Handel, hotel- og restaurationsvirksomhed mv.	Transportvirksomhed, post og telekommunikation	Finansieringsvirksomhed mv., forretnings-service	Offentlige og personlige tjenesteydelser				Uoplyst erhverv	Erhverv i alt
								Statslige	Amtslige	Kommunale	Andre tjenesteydelser		
	1	2	3	4	5	6	7	8	9	10	11	12	13
	mio. kr. (DKK mio.)												
1994	6 973	93 806	3 055	25 989	66 743	33 295	56 980	35 959	28 682	76 646	31 323	26	459 477
1995	7 370	97 882	3 298	28 422	72 793	34 203	59 037	36 480	29 591	78 953	33 901	87	483 934
1996	7 628	99 776	3 359	28 588	75 415	36 707	62 572	38 421	31 700	82 949	35 501	45	502 660
1996													
4. kvartal	2 324	30 147	866	9 648	20 565	10 186	16 342	9 830	8 400	21 737	9 828	70	139 942
1997													
1. kvartal	1 543	23 109	805	5 921	18 258	8 751	15 462	...	7 880	20 484	...	64	...
2. kvartal	2 152	27 558	892	7 761	20 761	10 784	17 117	..	8 893	22 571	..	78	..
3. kvartal	2 086	24 830	811	7 516	19 847	9 566	15 911	..	8 138	21 347	..	41	..
4. kvartal	2 235	28 649	857	9 260	21 164	10 110	17 059	..	8 236	21 718	..	151	..
1998													
1. kvartal	1 673	25 198	808	6 800	19 911	9 369	16 571	..	8 252	21 371	..	120	..
2. kvartal	2 139	26 361	853	7 389	21 040	10 058	18 033	..	8 991	23 478	..	58	..
3. kvartal	2 150	26 462	824	8 054	20 847	9 936	17 209	..	8 569	22 496	..	105	..
4. kvartal	2 280	30 197	876	9 895	22 291	10 737	18 660	..	8 826	23 050	..	125	..
1999													
1. kvartal	1 715	26 509	850	7 539	21 269	10 028	18 351	..	8 526	22 770	..	215	..
2. kvartal	2 128	27 802	862	8 066	22 431	10 756	19 975	..	9 377	24 361	..	217	..
3. kvartal	2 228	26 744	810	8 573	21 996	10 370	19 183	..	8 968	23 400	..	145	..
4. kvartal	2 249	29 900	871	10 115	23 338	10 936	20 529	..	9 033	23 487	..	158	..
2000													
1. kvartal	1 785	27 305	842	8 299	22 389	10 363	20 229	..	9 118	23 298	..	187	..
2. kvartal	2 254	29 193	829	9 028	23 503	11 207	22 263	..	9 876	25 445	..	299	..
3. kvartal	2 213	27 487	776	9 143	22 946	10 781	20 810	..	9 450	24 368	..	492	..
4. kvartal	2 326	30 572	795	11 004	23 759	11 218	22 608	..	9 529	24 679	..	689	..
	mio. kr. sæsonkorigeret (seasonally adjusted)												
1996													
4. kvartal	2 023	26 191	839	7 642	19 442	9 642	15 929	..	8 182	21 375	..	70	..
1997													
1. kvartal	1 930	24 792	823	7 032	19 122	9 229	15 921	..	8 206	21 115	..	64	..
2. kvartal	2 099	27 523	864	8 141	20 470	10 512	16 464	..	8 490	21 658	..	78	..
3. kvartal	2 004	26 266	846	7 742	20 209	9 798	16 476	..	8 329	21 770	..	41	..
4. kvartal	1 982	25 565	832	7 543	20 228	9 672	16 688	..	8 122	21 576	..	151	..
1998													
1. kvartal	2 054	26 620	822	7 849	20 657	9 802	17 001	..	8 548	22 010	..	120	..
2. kvartal	2 075	26 333	831	7 761	20 745	9 817	17 362	..	8 576	22 497	..	58	..
3. kvartal	2 050	27 645	857	8 191	21 183	10 146	17 791	..	8 722	22 792	..	105	..
4. kvartal	2 062	27 620	851	8 336	21 505	10 335	18 320	..	8 792	23 096	..	125	..
1999													
1. kvartal	2 080	27 745	857	8 487	21 912	10 457	18 847	..	8 795	23 430	..	215	..
2. kvartal	2 050	27 614	844	8 430	22 112	10 477	19 151	..	8 943	23 343	..	217	..
3. kvartal	2 128	27 782	839	8 687	22 309	10 544	19 903	..	9 076	23 627	..	145	..
4. kvartal	2 062	27 813	853	8 690	22 700	10 611	20 137	..	9 090	23 618	..	158	..
2000													
1. kvartal	2 150	28 451	845	9 214	22 966	10 793	20 764	..	9 371	23 975	..	187	..
2. kvartal	2 167	28 906	815	9 414	23 163	10 905	21 336	..	9 438	24 376	..	299	..
3. kvartal	2 119	28 567	802	9 312	23 262	10 959	21 613	..	9 548	24 600	..	492	..
4. kvartal	2 143	28 633	779	9 533	23 206	10 912	22 197	..	9 616	24 839	..	689	..

Anm. Fra og med 1. kvartal 1997 offentliggøres lønsumsopgørelsen uden tal for staten og branchen *andre tjenesteydelser*. Statens indberetning af indeholdt arbejdsmarkedsbidrag er pr. 1. kvartal 1997 blevet splittet op på flere hundrede nye indberettere. Det har medført så stor usikkerhed om lønsumsopgørelsen i staten og i branchen *andre tjenesteydelser*, at der ikke kan offentliggøres tal for disse to områder. Dette betyder, at årstal fra og med 1997 ligeledes ikke kan offentliggøres.

TRANSLATION: 1: agriculture, fishing, mining and quarrying. 2: manufacturing etc. 3: energy and water supply. 4: construction. 5: wholesale and retail trade, restaurants and hotels. 6: transport, post and telecommunications. 7: financing and business services. 8-11: public and personal services. 8: central government. 9: countries. 10: municipalities. 11: other services. 12: industry not stated. 13: industry, total.

Note: From 1997 quarter 1, the statistics on aggregate wage and salary costs exclude figures on central government employees and the industry *other services*. From 1997 quarter 1, the specifications of labour market contributions withheld (AM contributions) submitted by the central government were split up into several hundred new respondents. This has implied great margins of statistical uncertainty with respect to the date reports on aggregate wage and salary costs, covering employees in the central government and the industry *other services*. Against this background, figures for these two areas are not published. This also implies that annual figures as from 1997 cannot be published.