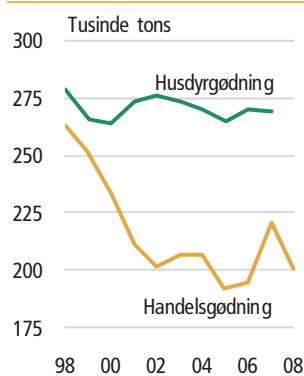


## Miljø og energi

1

### Landbrug

**Figur 1**  
Forsyning med kvælstof i husdyr- og handelsgødning



www.statistikbanken.dk/kvael2 og kvael3

#### Mindre anvendelse af handelsgødning i landbruget

Landbrugssektorens produktion af animalske og vegetabiliske produkter medfører frembringelse og forbrug af husdyr- og handelsgødning. Derved tilføres jorden kvælstof og fosfor. En del kvælstof og fosfor optages ikke i planterne og udvaskes derfor af jorden. Det fører til udledning af disse stoffer til havet via vandløbene, hvilket bl.a. har medført en uønsket vækst af alger. Som følge af restriktioner i den samlede tilførsel af kvælstof samt en bedre udnyttelse af husdyrgødning har anvendelsen af handelsgødning været dalende.

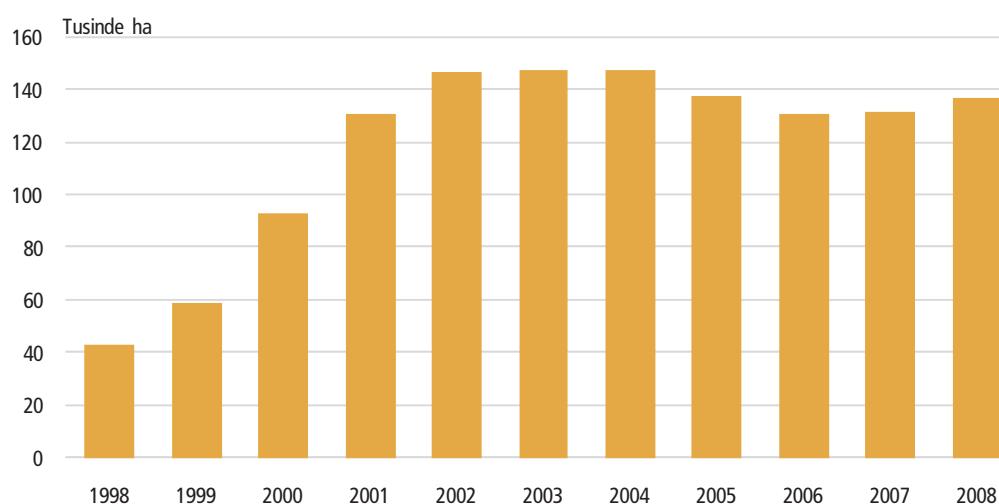
#### Vandmiljøplan II og III

Sigtet med Vandmiljøplan II var at mindske landbrugets udledning af kvælstof. For at mindske udvaskningen af kvælstof ønsker man bl.a. at øge arealerne med vådområder, økologiske jordbrug og efterafgrøder samt at skærpe harmonikravene, dvs. sikre en bedre balance mellem den producerede mængde husdyrgødning og det tilhørende gødningsegnet areal på det enkelte landbrug. Begrænsning af fosforudledningen indgår som et hovedtema i Vandmiljøplan III.

#### Økologisk landbrug i fremgang

Den del af landbrugsarealet, der drives økologisk, er vokset markant siden 1996. Væksten i det økologiske areal har i de senere år vekslet mellem stigninger og fald, og i 2008 udgjorde arealet 136.000 ha, hvilket svarer til 5 pct. af det samlede landbrugsareal.

**Figur 2** Samlet areal på de økologiske brug



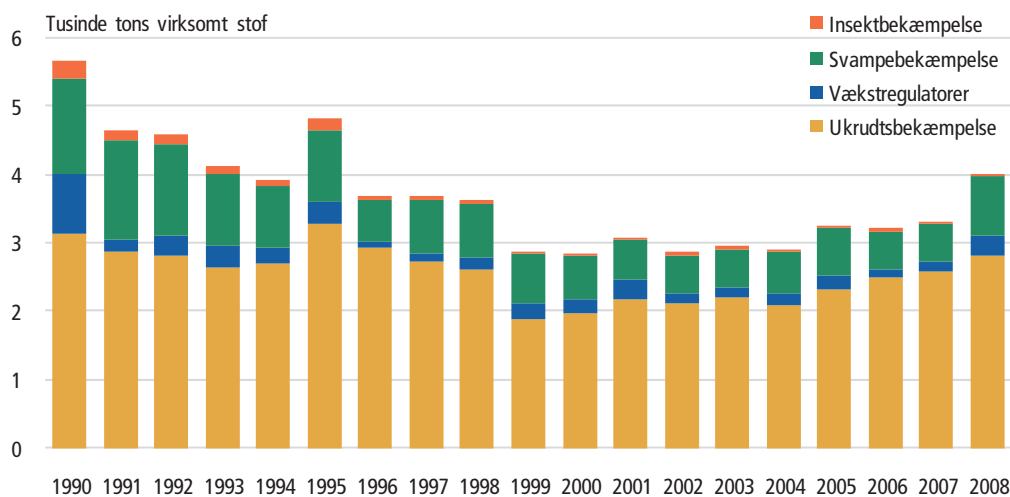
www.statistikbanken.dk/oeko1

#### Bekæmpelse af ukrudt, svampe og insekter kan påvirke miljøet

Pesticider er kemiske produkter, der fortrinsvis anvendes i landbruget til bekæmpelse af ukrudt, svampe og insekter. En effektiv bekæmpelse med pesticider af skadedyr og ukrudt i markerne har en indirekte effekt på diversiteten af dyr, som

lever af fx bladlus og andre insekter. Pesticiderne opdeles i midler, som beskytter afgrøderne mod ukrudt (herbicider), mod svampesygdomme (fungicider) og mod insekter (insekticider). Desuden findes der midler, som virker stråforkortende (vækstregulatorer). Set over en længere årrække har forbruget af pesticider været faldende.

**Figur 3** Udviklingen i salget af pesticider til landbruget



www.statistikbanken.dk/pest1

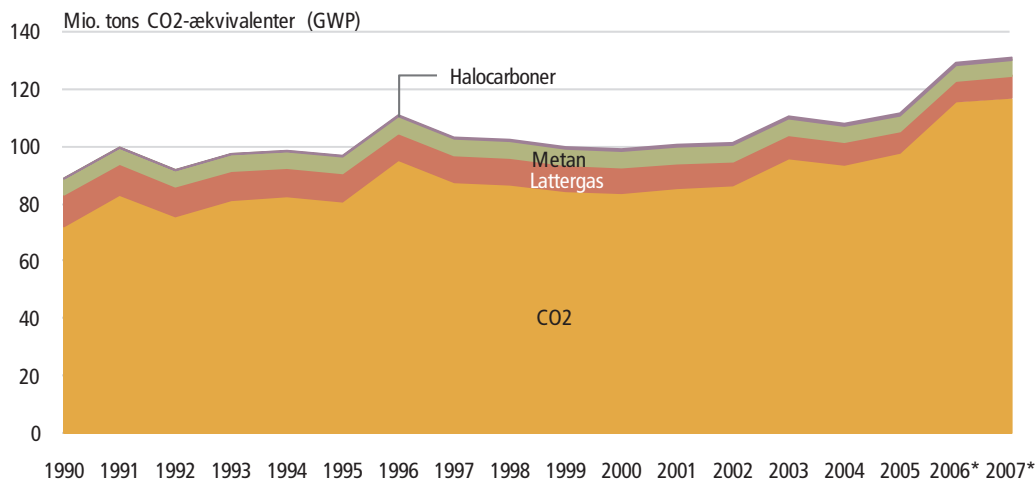
## 2

### Udslip af drivhusgasser

#### Drivhusgasser

89 pct. af udslippene af danske drivhusgasser kom i 2007 fra CO<sub>2</sub>. Metan tegnede sig for 4 pct., mens lattergas bidrog med 6 pct. Udslippene af halocarboner udgjorde under 1 pct. af de samlede udslip. Ved omregning til CO<sub>2</sub>-ækvivalenter er der taget hensyn til, at stofferne har forskellig effekt i atmosfæren og dermed forskelligt opvarmningspotentiale.

**Figur 4** Udledning af drivhusgasser fra danske økonomiske aktiviteter



Anm.: Halocarboner udgør under 1 mio. tons CO<sub>2</sub>-ækvivalenter og er derved næsten usynlig (placeret øverst af variablene).

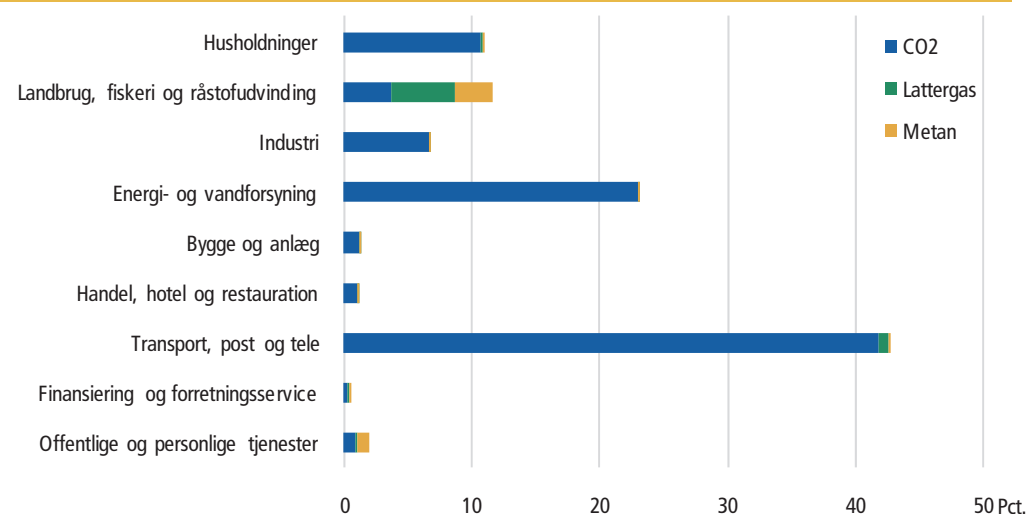
www.statistikbanken.dk/term2

### Erhvervenes udledning af drivhusgasser

Når udslippene af CO<sub>2</sub>, metan og lattergas ses under ét og vægtes i forhold til deres opvarmningspotentiale, tegnede erhvervene sig i perioden 1990 til 2007 for knap 90 pct. af de samlede danske menneskeskabte udslip, mens husholdningerne stod for resten.

*Landbrug, fiskeri og råstofudvinding* bidrog med 12 pct. af opvarmningspotentialet. Bidraget kom hovedsageligt fra landbrugets udslip af metan og lattergas, mens udslip af CO<sub>2</sub> spillede en mindre rolle.

**Figur 5** Drivhusgassernes fordeling på erhverv og husholdninger. 2007



Anm. Udslippene af lattergas og metan er opgjort som CO<sub>2</sub>-ækvivalenter (GWP)

*Energi- og vandforsyning* bidrog i 2007 med knap 23 pct. af opvarmningspotentialet. Erhvervet omfatter bl.a. hele forsyningen af el og fjernvarme. Alle udslip, der er knyttet til el og fjernvarmeproduktionen, kommer fra dette erhverv, mens selve forbruget i erhverv og husholdninger ikke direkte giver anledning til udslip.

*Transport, post og tele* stod for 43 pct. af opvarmningspotentialet fra CO<sub>2</sub>, metan og lattergas. Udslippene omfatter alle udslip fra virksomheder, der udfører transport som en serviceydelse for andre erhverv og husholdninger, hvad enten denne transportydelse finder sted i Danmark eller i udlandet. Derimod omfatter de ikke udslip fra den transport, som andre erhverv og husholdningerne udfører med egne person-, vare- og lastbiler.

### Udslip af drivhusgasser fra transport

Ser man på de samlede udslip af drivhusgasser fra transport i erhvervene og husholdningerne, udgjorde disse 56 pct. af det samlede opvarmningspotentiale. Udslip fra dansk opererede skibe i udlandet udgjorde 42 pct. af de samlede udslip af drivhusgasser og 74 pct. af udslippene fra al transport.

Udslip fra husholdningernes kørsel i bil udgjorde 40 pct. af de samlede udslip af drivhusgasser fra dansk transport, når man ser bort fra den del af udslippene, der er forbundet med de dansk opererede skibe og flys tankning i udlandet.

## 3

## Reaktionen fra den offentlige sektor

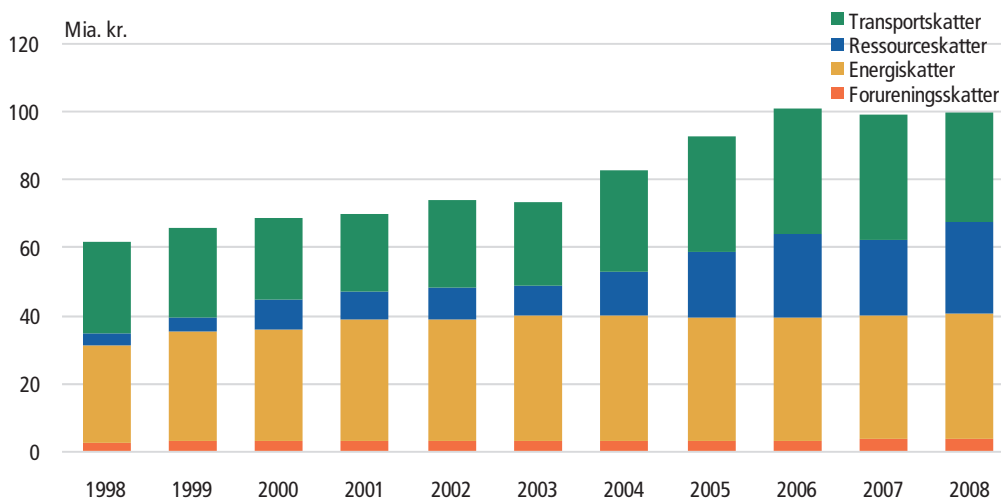
### Miljørelaterede skatter

I den danske miljøpolitik anvendes miljøskatter, eller mere præcist miljørelaterede skatter (Se Statistisk Efterretning *Offentlige miljøudgifter og -indtægter 1998-2008* i serien *Miljø og Energi 2009:5*) i et stigende omfang. Miljørelaterede skatter inddeles i forureningsrelaterede, energirelaterede, ressourcerelaterede og transportrelaterede skatter.

I 2008 var statens samlede indtægter fra de miljørelaterede skatter 99,4 mia. kr., hvilket svarer til knap 11 pct. af Danmarks samlede skatter og afgifter. De energirelaterede skatter vejede i 2008 tungest. Den samlede indtægt fra de energirelaterede skatter udgjorde således 36,8 mia. kr. svarende til 37,0 pct. af de samlede miljørelaterede skatter.

De transport- og ressourcerelaterede skatter udgjorde hhv. 32,4 pct. og 27,2 pct. af de miljørelaterede skatter i 2008, mens de forureningsrelaterede skatter udgjorde 3,4 pct. af de miljørelaterede skatter samme år.

Figur 6 Miljøskatter



Sammenlignet med Statistisk Årbog 2009 ser størrelsesforholdet mellem "forureningsrelaterede skatter" og "ressourcerelaterede skatter" nu anderledes ud. Det skyldes, at kulbrinteskatten og selskabsskat af kulbrintevirksomhed nu begge er klassificerede som ressourcerelaterede skatter og ikke forureningsrelaterede skatter. Ændringerne er ført tilbage i tid.

www.statistikbanken.dk/mreg2s

## 4

## Energiforbruget

### Danmark er selvforsynende med energi

Siden 1997 har Danmark været selvforsynende med energi takket være indvindingen af råolie og naturgas fra Nordsøen samt produktionen af vedvarende energi. Den danske energiproduktion har været stigende frem til 2005.

I 2006 var der for første gang i flere år et større fald i energiproduktionen, hvilket primært skyldes en mindre produktion af olie- og naturgas. Faldet er fortsat ind i 2007 og 2008. Energiproduktionen var dog i 2008 stadig væsentligt større end det samlede energiforbrug i Danmark.

### Ændret sammensætning af energiforbruget

Bruttoenergiforbruget opgøres som forbruget af olie, naturgas, kul og vedvarende energi mv. Ved opgørelsen korrigeres for import og eksport af elektricitet. Det samlede bruttoenergiforbrug i Danmark faldt med 1,6 pct. fra 2007 til 2008.

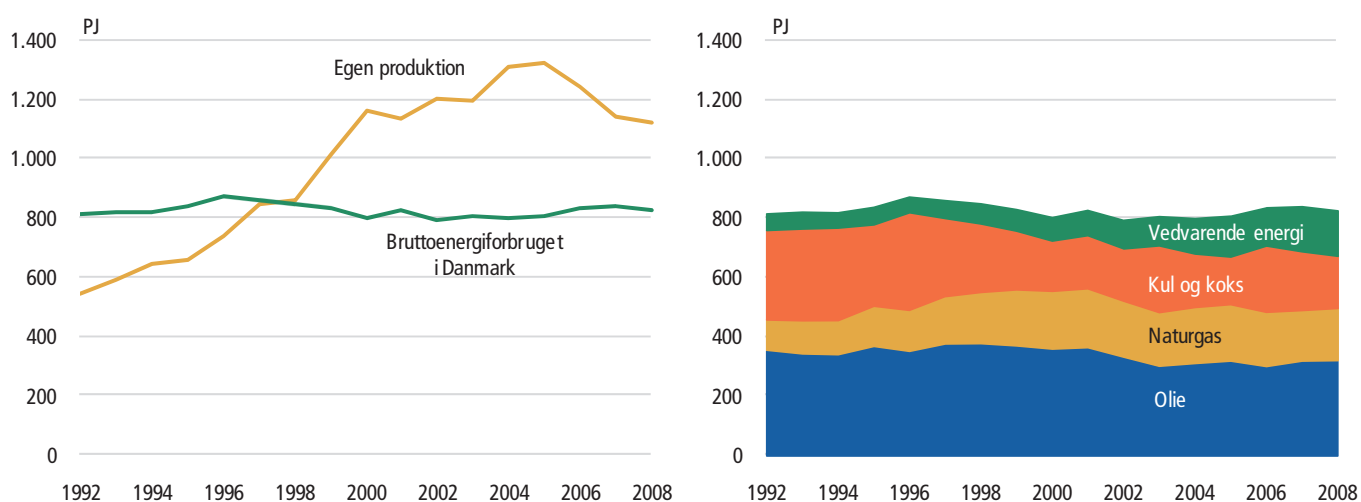
Siden 1990'erne har brændselssammensætningen ændret sig markant, idet der generelt har været stigende forbrug af naturgas og vedvarende energi på bekostning af især kul.

### Mere vedvarende energi

Forbruget af vedvarende energi har været stigende i en årrække og udgør nu 18 pct. af det samlede bruttoenergiforbrug. Vedvarende energi spiller en særlig rolle i relation til udledningen af drivhusgasser og den globale opvarmning, idet stigende anvendelse af vedvarende energi medfører reduceret udledning af drivhusgasser, når fossile brændsler som kul og olie erstattes.

Vedvarende energi er dels energiformer som fx vindkraft og solvarme, der ikke medfører nogen udledning af drivhusgasser, dels CO<sub>2</sub>-neutrale brændsler som fx halm og træ, der under væksten optager CO<sub>2</sub> fra atmosfæren og derefter afgiver CO<sub>2</sub> igen ved afbrændingen.

Figur 7 Egen produktion og bruttoenergiforbrug i Danmark



	1990	1995	2000	2008
	tusinde m <sup>3</sup>			
<b>Råstofindvinding i alt</b>	<b>33 976</b>	<b>34 210</b>	<b>40 945</b>	<b>42 225</b>
<b>Råstofindvinding på land i alt</b>	<b>28 106</b>	<b>28 558</b>	<b>33 809</b>	<b>35 820</b>
Sand, grus og sten	22 534	21 721	27 587	28 852
Kvartssand	186	191	479	467
Granit	811	662	199	192
Ler	462	739	788	655
Ekspond. ler	303	311	313	337
Moler	195	186	227	252
Kridt/kalk	2 924	4 049	3 405	3 075
Tørv	399	259	247	145
Andre råstoffer	292	440	563	1 845
<b>Indvinding fra havområder</b>				
Sand, grus, sten, sandfyld mv.	5 870	5 652	7 136	6 405

Nye tal forventes offentliggjort maj 2010

www.statistikbanken.dk/rst, rst01 og rst3

	1990	1995	2000	2004	2005	2006*	2007*
	1.000 tons CO <sub>2</sub> -ækvivalenter						
Landbrug, fiskeri og råstofudvinding	16 967	16 127	15 717	14 969	14 795	14 355	14 641
Industri	8 281	9 365	9 331	8 787	7 937	8 278	8 288
Energi- og vandforsyning	24 999	30 318	23 054	23 374	20 072	27 721	22 931
Bygge- og anlæg	821	934	1 093	1 365	1 375	1 448	1 562
Handel, hotel og restauration	1 424	1 358	1 204	1 290	1 300	1 389	1 423
Transport, post og tele	14 774	17 199	24 891	31 100	39 110	49 096	54 895
Finansiering og forretningsservice	381	343	389	478	480	512	507
Offentlige og personlige tjenester	2 704	2 761	2 487	2 676	2 710	2 547	2 544
<b>Erhverv i alt</b>	<b>70 350</b>	<b>78 406</b>	<b>78 167</b>	<b>84 039</b>	<b>87 779</b>	<b>105 346</b>	<b>106 790</b>
Husholdninger	9 854	10 918	10 406	10 627	10 413	10 146	9 885
Andet	3 715	1 667	2 660	2 901	2 248	2 223	2 147
<b>I alt</b>	<b>83 920</b>	<b>90 991</b>	<b>91 234</b>	<b>97 567</b>	<b>100 440</b>	<b>117 714</b>	<b>118 821</b>
Reduktion fra vedmassetilvækst	-2 831	-2 993	-664	-3 465	-1 797	-2 783	-2 977
<b>Dansk økonomis bidrag til drivhuseffekten</b>	<b>81 089</b>	<b>87 998</b>	<b>90 569</b>	<b>94 101</b>	<b>98 643</b>	<b>114 931</b>	<b>115 844</b>
Heraf:							
Dansk opererede skibes tankning i udlandet	9 360	11 166	19 330	25 858	32 955	42 543	48 177
Dansk opererede flys tankning i udlandet	275	431	520	465	1 628	1 820	1 856
Erhverv i alt ekskl. tankning i udlandet	60 716	66 809	58 317	57 716	53 195	60 984	56 757
Emissioner fra biomasse	4 641	5 869	7 169	10 142	10 893	11 335	12 110

Nye tal forventes offentliggjort december 2010

www.statistikbanken.dk/mreg5

Tabel 326 Udslip af drivhusgasser fra danske transportaktiviteter

	1990	1995	2000	2005	2006*	2007*
	1.000 tons CO <sub>2</sub> -ækvivalenter					
<b>I alt</b>	<b>22 167</b>	<b>25 727</b>	<b>34 002</b>	<b>48 948</b>	<b>59 107</b>	<b>65 262</b>
Vejtrafik husholdninger	4 623	5 598	6 036	6 164	6 122	6 157
Vejtrafik erhverv	4 804	5 165	5 343	6 204	6 619	7 192
Tog	295	306	230	234	229	230
Dansk opererede skibes tankning i Danmark	810	1 103	933	703	727	704
Dansk opererede skibes tankning i udlandet	9 360	11 166	19 330	32 955	42 543	48 177
Dansk opererede flys tankning i Danmark	2 001	1 959	1 610	1 060	1 049	946
Dansk opererede flys tankning i udlandet	275	431	520	1 628	1 820	1 856
	pct.					
<b>I alt</b>	<b>100,0</b>	<b>100,0</b>	<b>100,0</b>	<b>100,0</b>	<b>100,0</b>	<b>100,0</b>
Vejtrafik husholdninger	20,9	21,8	17,8	12,6	10,4	9,4
Vejtrafik erhverv	21,7	20,1	15,7	12,7	11,2	11,0
Tog	1,3	1,2	0,7	0,5	0,4	0,4
Dansk opererede skibes tankning i Danmark	3,7	4,3	2,7	1,4	1,2	1,1
Dansk opererede skibes tankning i udlandet	42,2	43,4	56,8	67,3	72,0	73,8
Dansk opererede flys tankning i Danmark	9,0	7,6	4,7	2,2	1,8	1,4
Dansk opererede flys tankning i udlandet	1,2	1,7	1,5	3,3	3,1	2,8

Nye tal forventes offentliggjort december 2010

Tabel 327 Sammenhæng mellem totalt dansk CO<sub>2</sub>-udslip og Kyoto-opgørelsen

	1990	2007*
	mio. tons	
<b>Totalt CO<sub>2</sub>-udslip fra dansk økonomi (Miljøøkonomisk regnskab)</b>	<b>72,2</b>	<b>116,8</b>
- Binding af CO <sub>2</sub> i biomasse	7,5	15,1
Biomasse anvendt som brændsel	4,6	12,1
Yderligere biomassetilvækst	2,8	3,0
- CO <sub>2</sub> -udslip fra danske skibe og flys tankning i udlandet	9,4	49,1
Skibe	9,2	47,2
Fly	0,3	1,8
- Andre forskelle i udslip fra transport og grænsehandel	2,0	0,5
<b>=Totalt udslip i Kyoto-opgørelsen</b>	<b>53,3</b>	<b>52,1</b>

Nye tal forventes offentliggjort december 2010

[www.statistikbanken.dk/mreg8](http://www.statistikbanken.dk/mreg8)

Tabel 328 Badevandskvalitet

	1985	1990	1995	2000	2005	2009
<b>Målestationer</b>	<b>1 374</b>	<b>1 370</b>	<b>1 301</b>	<b>1 295</b>	<b>1 249</b>	<b>1 260</b>
Acceptabelt badevand	1 017	1 251	1 227	1 250	1 225	1 203
Antal tvivlsomt badevand	288	70	54	28	10	44
Badeforbud	69	49	20	17	14	13

Kilde: Miljøstyrelsen

Nye tal forventes offentliggjort januar 2010

[www.blst.dk](http://www.blst.dk)

Tabel 329 Drikkevandsforbrug fra vandværker fordelt efter amter

	Husholdninger		Industri, erhverv og institutioner		Tab mv.		I alt	
	2004	2005	2004	2005 <sup>1</sup>	2004	2005	2004	2005
	— mio. m <sup>3</sup> —							
<b>Hele landet</b>	<b>250,0</b>	<b>259,3</b>	<b>191,6</b>	<b>122,0</b>	<b>28,0</b>	<b>27,8</b>	<b>469,6</b>	<b>409,1</b>
Københavns Amt <sup>2</sup>	55,8	55,7	28,8	19,4	4,3	4,3	88,9	79,4
Frederiksborg Amt	16,6	16,5	5,6	4,2	1,8	2,1	24,0	22,8
Roskilde Amt	10,3	10,2	8,5	3,5	1,2	0,7	20,0	14,4
Vestsjællands Amt	10,6	18,4	18,3	7,7	1,8	2,7	30,7	28,8
Storstrøms Amt	11,1	13,6	7,5	6,5	1,4	1,5	20,0	21,6
Bornholms Regionskommune	2,7	2,4	1,0	0,9	0,1	0,3	3,8	3,6
Fyns Amt	21,2	21,4	16,5	11,7	2,8	2,5	40,5	35,6
Sønderjyllands Amt	14,9	14,2	8,3	5,9	1,8	1,8	25,0	21,9
Ribe Amt	10,9	11,3	13,3	9,0	1,3	0,8	25,5	21,1
Vejle Amt	13,9	14,7	14,5	10,4	2,2	2,1	30,6	27,2
Ringkøbing Amt	13,8	14,9	17,1	8,7	2,1	1,6	33,0	25,2
Århus Amt	31,8	31,3	15,8	11,8	3,3	3,4	50,9	46,5
Viborg Amt	13,6	12,4	9,7	7,2	1,7	1,5	25,0	21,1
Nordjyllands Amt	23,0	22,2	26,7	15,2	2,1	2,5	51,8	39,8

<sup>1</sup> Der er ikke opgjort tal for egenindvinding pr. 2005 på nuværende tidspunkt. Industriens forbrug er derfor lavere end normalt. <sup>2</sup> Københavns Amt omfatter også Københavns og Frederiksberg Kommuner.

Nye tal forventes offentliggjort oktober 2010

[www.statistikbanken.dk/vand1](http://www.statistikbanken.dk/vand1)

Tabel 330 Drikkevandsforbrug fordelt efter anvendelsesgruppe

	2003	2004	2005 <sup>1</sup>
	— mio. m <sup>3</sup> —		
<b>I alt</b>	<b>629,8</b>	<b>658,8</b>	<b>409,1</b>
Husholdninger	245,5	250,0	259,3
Industri, erhverv og institutioner	193,3	191,6	122,0
Jordbrug mv.	162,8	189,2	...
Tab mv.	28,2	28,0	27,8

<sup>1</sup> Der er ikke opgjort tal for egenindvinding pr. 2005 på nuværende tidspunkt. Industriens forbrug er derfor lavere end normalt.

Nye tal forventes offentliggjort oktober 2010

[www.statistikbanken.dk/vand1](http://www.statistikbanken.dk/vand1)



Tabel 331 Salg af pesticider

	2006	2007	2008
	————— tons —————		
<b>Salg af pesticidprodukter<sup>1</sup></b>			
<b>Salg i alt</b>	<b>12 234</b>	<b>13 236</b>	<b>11 944</b>
Herbicer	7 000	7 328	7 023
Fungicider	1 691	1 666	1 889
Midler mod algevækst	27	19	46
Insekticider	964	1 713	882
Midler mod slimdannende organismer i papirmasse	0	0	0
Midler mod utøj på husdyr mv.	62	72	21
Vækstregulatorer	283	334	480
Kombinerede fungi- og insekticider	3	13	18
Jorddesinfektionsmidler	4	8	7
Gnavermidler	335	282	287
Afskrækningsmidler	24	17	26
Midler til behandling af træværk	1 842	1 784	1 265
<b>Heraf virksomt stof<sup>2</sup></b>			
<b>Virksomt stof i alt</b>	<b>3 775</b>	<b>3 963</b>	<b>4 528</b>
Herbicer	2 651	2 792	2 988
Fungicider	660	662	958
Midler mod algevækst	6	3	8
Insekticider	112	76	94
Midler mod slimdannende organismer i papirmasse	0	0	0
Midler mod utøj på husdyr mv.	1	8	1
Vækstregulatorer	163	173	311
Kombinerede fungi- og insekticider	1	5	7
Jorddesinfektionsmidler	4	8	7
Gnavermidler	4	1	3
Afskrækningsmidler	4	3	5
Midler til behandling af træværk	168	232	146

<sup>1</sup> Et pesticidprodukt består af ét eller flere virksomme stoffer, emulgatorer, klæbestoffer samt inaktive fyldstoffer. <sup>2</sup> Den del af produktet, der har den egentlige giftvirkning.

Kilde: Miljøstyrelsen

Nye tal forventes offentliggjort juni 2010

[www.statistikbanken.dk/pest2](http://www.statistikbanken.dk/pest2)

Tabel 332 Offentlig sektors miljøregnskab, funktionel fordeling

	2006	2007	2008
	— mio. kr. —		
<b>Drifts- og kapitaludgifter i alt</b>	<b>26 713</b>	<b>28 648</b>	<b>31 465</b>
Luft og klima	670	731	829
Spildevand	7 435	8 396	9 287
Affald	9 466	10 062	10 905
Jord og grundvand	1 099	555	683
Støj	10	17	25
Biodiversitet og landskab	2 665	3 383	3 695
Stråling	19	19	18
Forskning og udvikling	1 274	1 297	1 551
Miljøbistand	1 238	1 246	1 057
Andet (inkl. administration)	2 837	2 942	3 415
<b>Drifts- og kapitalindtægter i alt<sup>1</sup></b>	<b>17 452</b>	<b>18 874</b>	<b>20 355</b>
Luft og klima	25	28	23
Spildevand	6 094	6 462	7 199
Affald	9 748	10 809	11 376
Jord og grundvand	284	56	49
Støj	1	0	0
Biodiversitet og landskab	499	528	576
Stråling	5	8	10
Forskning og udvikling	425	464	516
Miljøbistand	22	27	23
Andet (inkl. administration)	350	493	585

Anm.: Denne opgørelse omfatter også de markedsræssige ydelser.

Nye tal forventes offentliggjort december 2010

<sup>1</sup> Ekskl. miljøskatter.[www.statistikbanken.dk/mreg2](http://www.statistikbanken.dk/mreg2)

Tabel 333 Offentlig sektors miljøregnskab, realøkonomisk fordeling

	2006	2007	2008
	— mio. kr. —		
<b>Drifts- og kapitaludgifter i alt</b>	<b>26 713</b>	<b>28 648</b>	<b>31 465</b>
Driftsudgifter i alt	22 615	23 787	25 547
Aflønning	5 035	5 212	5 755
Forbrug i produktionen	13 222	14 382	15 771
Løbende overførsler i alt	4 358	4 193	4 020
Kapitaludgifter i alt	4 097	4 860	5 918
Faste bruttoinvesteringer	4 450	5 207	6 048
Andre kapitaludgifter	-352	-347	-130
<b>Drifts- og kapitalindtægter i alt<sup>1</sup></b>	<b>17 452</b>	<b>18 874</b>	<b>20 355</b>
Driftsindtægter i alt	17 403	18 859	20 337
Salg af varer og tjenester	16 538	18 026	19 295
Løbende overførsler i alt	865	833	1 042
Obligatoriske ydelser	9	12	13
Andre løbende overførsler	856	821	1 029
Kapitalindtægter i alt	49	15	19

<sup>1</sup> Ekskl. miljøskatter.

Nye tal forventes offentliggjort december 2010

[www.statistikbanken.dk/mreg2](http://www.statistikbanken.dk/mreg2)

Tabel 334 Offentlige delsektors miljøregnskab, funktional fordeling. 2008

	Stat	Region	Kommune	Offentlige virksomheder	Offentlig sektor i alt <sup>1</sup>
	----- mio. kr. -----				
<b>Drifts- og kapitaludgifter i alt</b>	<b>6 475</b>	<b>529</b>	<b>4 406</b>	<b>20 055</b>	<b>31 465</b>
Luft og klima	829	-	-	-	829
Spildevand	2	-	0	9 285	9 287
Affald	296	-	2	10 607	10 905
Jord og grundvand	118	529	36	-	683
Støj	25	-	-	-	25
Biodiversitet og landskab	1 373	-	2 159	164	3 695
Stråling	18	-	-	-	18
Forskning og udvikling	1 551	-	-	-	1 551
Miljøbistand	1 057	-	-	-	1 057
Andet (inkl. administration)	1 206	-	2 210	-	3 415
<b>Drifts- og kapitalindtægter i alt</b>	<b>1 005</b>	<b>25</b>	<b>660</b>	<b>18 647</b>	<b>20 337</b>
Luft og klima	23	-	-	-	23
Spildevand	0	-	0	7 199	7 199
Affald	0	-	1	11 374	11 376
Jord og grundvand	24	25	0	-	49
Støj	-	-	-	-	-
Biodiversitet og landskab	221	-	269	74	564
Stråling	10	-	-	-	10
Forskning og udvikling	515	-	-	-	515
Miljøbistand	23	-	-	-	23
Andet (inkl. administration) <sup>2</sup>	189	-	390	-	579

<sup>1</sup> Ukonsolideret. <sup>2</sup> Ekskl. miljøskatter.

Nye tal forventes offentliggjort december 2010

[www.statistikbanken.dk/mreg2](http://www.statistikbanken.dk/mreg2)

Tabel 335 Offentlige delsektors miljøregnskab, realøkonomisk fordeling. 2008

	Stat	Region	Kommune	Offentlige virksomheder	Offentlig sektor i alt <sup>1</sup>
	----- mio. kr. -----				
<b>Drifts- og kapitaludgifter i alt</b>	<b>6 475</b>	<b>529</b>	<b>4 406</b>	<b>20 055</b>	<b>31 465</b>
Driftsudgifter i alt	5 653	528	3 990	15 376	25 547
Aflønning	1 756	114	1 769	2 116	5 755
Forbrug i produktionen	1 765	414	2 097	11 496	15 771
Løbende overførsler i alt	2 132	-	124	1 765	4 020
Kapitaludgifter i alt	822	1	415	4 679	5 918
Faste bruttoinvesteringer	470	1	434	5 144	6 048
Andre kapitaludgifter	352	-	-18	-464	-130
<b>Drifts- og kapitalindtægter i alt<sup>2</sup></b>	<b>1 011</b>	<b>25</b>	<b>673</b>	<b>18 647</b>	<b>20 355</b>
Driftsindtægter i alt	1 005	25	660	18 647	20 337
Salg af varer og tjenester	416	24	416	18 439	19 295
Løbende overførsler i alt	589	1	244	209	1 042
Obligatoriske ydelser	-	-	13	-	13
Andre løbende overførsler	589	1	231	209	1 029
Kapitalindtægter i alt	6	-	13	-	19

<sup>1</sup> Ukonsolideret. <sup>2</sup> Ekskl. miljøskatter.

Nye tal forventes offentliggjort december 2011

[www.statistikbanken.dk/mreg2](http://www.statistikbanken.dk/mreg2)

Tabel 336 Energiregnskab for Danmark. 2008\*

	Råolie og halv- fabrikata	Kul og koks mv.	Oliepro- dukter	Natur- gas	Anden gas	Ved- varende energi mv.	El	Fjern- varme
	tusinde tons			mio. Nm <sup>3</sup>	tusinde tons	TJ	GWh	TJ
Produktion	14 336	-	7 151	9 697	437	130 423	34 737	124 657
Import	2 501	7 704	25 101	-	16	20 823	12 815	-
<b>Tilgang i alt (=anvendelse i alt)</b>	<b>16 836</b>	<b>7 704</b>	<b>32 252</b>	<b>9 697</b>	<b>453</b>	<b>151 246</b>	<b>47 552</b>	<b>124 657</b>
Lagerforøgelser	-246	553	753	-176	-5	342	-	-
Svind og ledningstab	79	77	75	3	5	818	2 234	24 961
Eksport	8 977	28	6 644	5 411	76	371	11 361	-
<b>Erhverv og husholdninger i alt</b>	<b>8 026</b>	<b>7 045</b>	<b>24 780</b>	<b>4 459</b>	<b>378</b>	<b>149 715</b>	<b>33 957</b>	<b>99 697</b>
Alle erhverv	8 026	7 045	22 557	3 794	340	110 345	23 285	37 681
Husholdninger	-	0	2 223	665	38	39 370	10 672	62 016
<b>Landbrug, fiskeri og råstofudvinding</b>	<b>-</b>	<b>79</b>	<b>823</b>	<b>797</b>	<b>4</b>	<b>3 522</b>	<b>2 016</b>	<b>1 995</b>
Landbrug, gartneri og skovbrug	-	76	638	51	2	3 277	1 872	1 985
Fiskeri	-	-	156	-	0	-	67	-
Råstofudvinding	-	3	29	746	1	245	77	10
<b>Industri</b>	<b>8 026</b>	<b>283</b>	<b>701</b>	<b>930</b>	<b>320</b>	<b>5 827</b>	<b>9 060</b>	<b>6 340</b>
Føde-, drikke-, tobaksvareindustri	-	62	172	374	7	569	2 201	993
Tekstil- og læderindustri	-	-	9	10	0	1	155	163
Træ-, papir- og grafisk industri	-	-	33	86	3	2 468	1 036	1 148
Kemisk industri og plastindustri	8 026	-	60	129	291	130	2 050	1 586
Sten-, ler og glasindustri	-	220	282	150	8	723	882	122
Jern- og metalindustri	-	0	128	168	10	328	2 345	2 150
Møbelindustri og anden industri	-	-	18	12	1	1 609	391	179
<b>Energi- og vandforsyning</b>	<b>-</b>	<b>6 683</b>	<b>286</b>	<b>1 708</b>	<b>0</b>	<b>100 181</b>	<b>711</b>	<b>13</b>
<b>Bygge og anlæg</b>	<b>-</b>	<b>-</b>	<b>449</b>	<b>8</b>	<b>4</b>	<b>-</b>	<b>379</b>	<b>-</b>
<b>Handel, hotel og restauration</b>	<b>-</b>	<b>-</b>	<b>369</b>	<b>122</b>	<b>3</b>	<b>-</b>	<b>4 040</b>	<b>10 140</b>
Autohandel, service og tankstationer	-	-	88	12	0	-	370	1 028
Engroshandel undtagen med biler	-	-	199	48	1	-	1 191	3 987
Detailh. og reparationsvirks. undt. biler	-	-	64	33	0	-	1 805	2 724
Hoteller og restauranter	-	-	18	29	1	-	674	2 402
<b>Transport, post og tele</b>	<b>-</b>	<b>-</b>	<b>19 558</b>	<b>13</b>	<b>4</b>	<b>-</b>	<b>1 735</b>	<b>1 072</b>
Transport <sup>1</sup>	-	-	19 535	6	4	-	1 248	524
Post og tele	-	-	23	7	0	-	487	549
<b>Finansiering og forretningservice</b>	<b>-</b>	<b>-</b>	<b>128</b>	<b>65</b>	<b>1</b>	<b>-</b>	<b>1 590</b>	<b>5 456</b>
Finansiering og forsikring	-	-	8	11	-	-	261	877
Udlejning og ejendomsformidling	-	-	26	9	0	-	162	741
Forretningservice mv.	-	-	94	46	1	-	1 167	3 839
<b>Offentlige og personlige tjenester</b>	<b>-</b>	<b>-</b>	<b>242</b>	<b>152</b>	<b>5</b>	<b>815</b>	<b>3 755</b>	<b>12 664</b>
Offentlig administration	-	-	87	19	1	106	445	1 563
Undervisning	-	-	34	34	1	261	844	2 832
Sundhedsvæsen	-	-	14	22	0	163	538	1 805
Sociale institutioner	-	-	38	32	-	285	795	2 668
Foreninger, kultur og renovation	-	-	70	46	2	-	1 134	3 795
Heraf dansk opererede skibes bunkring i udlandet	-	-	17 462	-	-	-	-	-
Heraf dansk opererede flys bunkring i udlandet	-	-	589	-	-	-	-	-

<sup>1</sup> De dansk opererede skibe og flys bunkring i udlandet indgår i erhvervet *transport*.

Nye tal forventes offentliggjort november 2010

www.statistikbanken.dk/ene1

Tabel 337	Bruttoenergiforbrug						
	1980	1990	1995	2000	2005	2007*	2008*
	TJ						
<b>Erhverv og husholdninger i alt</b>	<b>894 135</b>	<b>904 604</b>	<b>979 134</b>	<b>1 048 703</b>	<b>1 239 679</b>	<b>1 498 485</b>	<b>1 552 279</b>
Alle erhverv	568 791	612 320	667 534	762 186	932 544	1 183 591	1 243 285
Husholdninger	325 343	292 284	311 601	286 517	307 135	314 894	308 993
<b>Landbrug, fiskeri og råstofudvinding</b>	<b>61 776</b>	<b>72 472</b>	<b>77 932</b>	<b>89 113</b>	<b>90 283</b>	<b>91 645</b>	<b>90 046</b>
Landbrug, gartneri og skovbrug	50 081	47 607	50 913	48 607	49 254	51 491	50 907
Fiskeri	7 797	11 554	9 127	10 131	8 082	7 605	7 233
Råstofudvinding	3 898	13 311	17 892	30 375	32 948	32 548	31 906
<b>Industri</b>	<b>184 938</b>	<b>180 994</b>	<b>197 439</b>	<b>190 738</b>	<b>171 064</b>	<b>177 843</b>	<b>168 169</b>
Føde-, drikke-, tobaksvarerindustri	47 728	47 082	49 751	45 495	44 312	43 825	41 996
Tekstil- og læderindustri	5 197	4 817	3 874	3 633	2 380	2 208	2 124
Træ-, papir- og grafisk industri	18 367	20 568	18 538	19 951	15 979	16 585	16 302
Kemisk industri og plastindustri	35 245	40 525	48 864	50 842	40 747	41 927	39 916
Sten-, ler og glasindustri	36 718	25 725	32 857	30 134	30 223	33 426	29 281
Jern- og metalindustri	36 703	35 386	36 722	34 177	30 584	33 815	32 555
Møbelindustri og anden industri	4 979	6 890	6 832	6 506	6 840	6 056	5 996
<b>Energi- og vandforsyning</b>	<b>2 853</b>	<b>4 193</b>	<b>4 936</b>	<b>4 425</b>	<b>5 243</b>	<b>5 770</b>	<b>5 827</b>
<b>Bygge og anlæg</b>	<b>13 027</b>	<b>15 605</b>	<b>15 658</b>	<b>16 688</b>	<b>19 903</b>	<b>22 131</b>	<b>22 709</b>
<b>Handel, hotel og restauration</b>	<b>65 036</b>	<b>61 775</b>	<b>60 342</b>	<b>56 748</b>	<b>58 159</b>	<b>62 126</b>	<b>61 436</b>
Autohandel, service og tankstationer	9 312	7 369	7 855	7 568	7 847	8 354	8 156
Engroshandel undtagen med biler	28 065	26 023	24 306	24 878	23 089	23 784	23 563
Detailh. og reparationsvirks. undt. biler	19 806	19 786	18 887	15 755	18 419	20 313	20 250
Hoteller og restauranter	7 853	8 597	9 294	8 547	8 805	9 676	9 467
<b>Transport, post og tele</b>	<b>170 013</b>	<b>205 805</b>	<b>237 223</b>	<b>330 781</b>	<b>508 394</b>	<b>742 903</b>	<b>810 809</b>
Transport <sup>1</sup>	165 884	201 681	233 283	326 280	503 948	737 569	805 370
Post og tele	4 129	4 124	3 940	4 501	4 447	5 335	5 439
<b>Finansiering og forretningsservice</b>	<b>14 694</b>	<b>19 113</b>	<b>17 321</b>	<b>17 852</b>	<b>22 626</b>	<b>24 637</b>	<b>25 701</b>
Finansiering og forsikring	3 657	4 213	3 438	3 393	3 160	3 254	3 599
Udlejning og ejendomsformidling	3 002	4 082	3 017	3 205	3 179	3 585	3 480
Forretningsservice mv.	8 035	10 818	10 865	11 254	16 288	17 798	18 622
<b>Offentlige og personlige tjenester</b>	<b>56 454</b>	<b>52 363</b>	<b>56 682</b>	<b>55 840</b>	<b>56 870</b>	<b>56 535</b>	<b>58 587</b>
Offentlig administration	15 652	10 265	11 431	9 474	11 109	10 029	9 603
Undervisning	12 497	12 178	11 628	11 853	11 227	11 756	12 326
Sundhedsvæsen	8 647	9 255	7 154	7 286	6 634	6 978	7 510
Sociale institutioner	7 907	8 229	8 728	10 781	11 430	11 514	11 867
Foreninger, kultur og renovation	11 751	12 437	17 740	16 445	16 470	16 257	17 281
Heraf dansk opererede skibes bunkring i udlandet	96 821	117 645	140 350	242 966	414 221	636 502	705 465
Heraf dansk opererede flys bunkring i udlandet	2 360	3 777	5 915	7 144	22 367	27 062	25 603
<b>Bruttoenergiforbrug i Danmark (ekskl. bunkring)</b>	<b>794 953</b>	<b>783 182</b>	<b>832 869</b>	<b>798 593</b>	<b>803 091</b>	<b>834 921</b>	<b>821 211</b>

<sup>1</sup> De dansk opererede skibe og flys bunkring i udlandet indgår i erhvervet *transport*.

Nye tal forventes offentliggjort november 2010

[www.statistikbanken.dk/ene1](http://www.statistikbanken.dk/ene1)

Tabel 338 Energiforbrug for industrien. 2007

	Fast brændsel	Flydende brændsel	Gas	Elektri- citet	Fjern- varme
	tusinde GJ				
<b>Industri i alt<sup>1</sup></b>	<b>12 939</b>	<b>16 149</b>	<b>50 831</b>	<b>29 100</b>	<b>3 920</b>
<b>Udvinding af grus og ler mv.</b>	<b>339</b>	<b>694</b>	<b>1 841</b>	<b>246</b>	<b>2</b>
<b>Føde-, drikke-, tobaksvareindustri<sup>2</sup></b>	<b>2 158</b>	<b>4 564</b>	<b>13 927</b>	<b>7 284</b>	<b>690</b>
Slagterier	-	329	1 442	1 782	47
Mejerier og isfabrikker	-	297	4 087	839	2
Anden fødevarerindustri	2 158	3 669	6 482	3 921	282
Drikkevarerindustri	-	262	1 794	624	347
Tobaksindustri	-	8	122	118	13
<b>Tekstil- og læderindustri</b>	<b>1</b>	<b>30</b>	<b>236</b>	<b>408</b>	<b>45</b>
Tekstilindustri	1	27	225	391	31
Beklædningsindustri	-	2	6	14	14
Læder- og fodtøjsindustri	-	1	5	3	-
<b>Træindustri</b>	<b>1 464</b>	<b>224</b>	<b>234</b>	<b>771</b>	<b>295</b>
<b>Papir- og grafisk industri</b>	<b>14</b>	<b>274</b>	<b>2 580</b>	<b>1 679</b>	<b>144</b>
Papirindustri	14	256	2 286	914	5
Dagbladsvirksomhed	-	1	9	120	46
Forlagsvirksomhed	-	3	37	100	46
Trykkerier	-	15	248	545	48
<b>Mineralolieindustri</b>	<b>-</b>	<b>827</b>	<b>15 916</b>	<b>1 102</b>	<b>405</b>
<b>Kemisk industri</b>	<b>4</b>	<b>741</b>	<b>3 712</b>	<b>3 912</b>	<b>904</b>
Fremst. af kemiske råstoffer	-	438	1 958	1 953	58
Fremst. af maling og sæbe	-	123	903	682	31
Medicinalindustri	4	179	851	1 277	815
<b>Gummi- og plastindustri</b>	<b>13</b>	<b>341</b>	<b>849</b>	<b>2 148</b>	<b>62</b>
<b>Sten-, ler- og glasindustri</b>	<b>8 358</b>	<b>6 962</b>	<b>6 047</b>	<b>3 038</b>	<b>116</b>
Glas- og keramisk industri	0	14	1 252	547	42
Tegl-, cement- og betonindustri	8 358	6 948	4 795	2 491	74
<b>Fremstilling og forarbejdning af metal</b>	<b>181</b>	<b>662</b>	<b>3 172</b>	<b>2 764</b>	<b>290</b>
Metal	0	143	1 869	981	37
Byggematerialer af metal	168	441	705	1 006	201
Diverse metalprodukter	13	78	598	777	52
<b>Maskinindustri</b>	<b>29</b>	<b>458</b>	<b>790</b>	<b>2 034</b>	<b>432</b>
Skibsmotorer og pumper	1	85	227	1 110	236
Ovne og køleanlæg	19	202	251	402	75
Landbrugsmaskiner	-	80	110	125	17
Industrimaskiner	7	78	144	306	85
Husholdningsapparater	3	13	58	92	19
<b>Elektronikindustri</b>	<b>14</b>	<b>87</b>	<b>566</b>	<b>1 378</b>	<b>264</b>
It-udstyr, el-motorer	4	66	315	801	117
Telemateriel	8	6	152	247	26
Medicinsk udstyr og ure	1	15	99	331	121
<b>Transportmiddelindustri</b>	<b>8</b>	<b>84</b>	<b>662</b>	<b>986</b>	<b>147</b>
Bygning af skibe og både	2	42	291	258	18
Fremst. af øvrige transportmidler	6	42	372	727	129
<b>Møbelindustri og anden industri</b>	<b>355</b>	<b>202</b>	<b>298</b>	<b>1 351</b>	<b>124</b>
Møbelindustri	352	91	224	857	71
Fremst. af legetøj og smykker	3	111	73	494	53

Anm.: Opgørelsen omfatter arbejdssteder i firmaer med 20 eller flere beskæftigede ved industri.

<sup>1</sup> Inkl. udvinding af grus, ler, sten og salt mv. <sup>2</sup> Ekskl. bagerforretninger.

Nye tal forventes offentliggjort august 2010

[www.statistikbanken.dk/ene1](http://www.statistikbanken.dk/ene1)

Tabel 339 Produktion af vedvarende energi

	1990	2000	2008
	TJ		
<b>Vedvarende energi i alt</b>	47 688	77 519	121 522
Solvarme	100	335	506
Vindkraft	2 197	15 268	24 940
Vandkraft	101	109	93
Halm	12 481	12 220	15 363
Skovflis	1 724	2 744	7 867
Brænde	8 757	12 432	25 022
Træpiller	1 575	2 984	2 380
Træaffald	6 191	6 895	5 928
Biogas	752	2 912	3 928
Affald, bionedbrydeligt <sup>1</sup>	10 508	17 870	23 550
Biodiesel	-	-	3 723
Fiskeolie	744	49	1 606
Jordvarme <sup>2</sup>	2 558	3 701	6 618

<sup>1</sup> Opgørelsesmetoden er ændret i 2008 mht. beregning af energi for affald. <sup>2</sup> Varmepumper og geotermi.

Kilde: Energistyrelsen

Nye tal forventes offentliggjort september 2010