



## Ledigheden fortsatte sit fald i november

### Arbejdsløsheds- procent på 6,0

Korrigeret for sæsonbevægelser er det gennemsnitlige antal registrerede ledige for november 1998 opgjort til 165.000 eller 6,0 pct. af arbejdsstyrken mod 168.400 eller 6,1 pct. for måneden før.

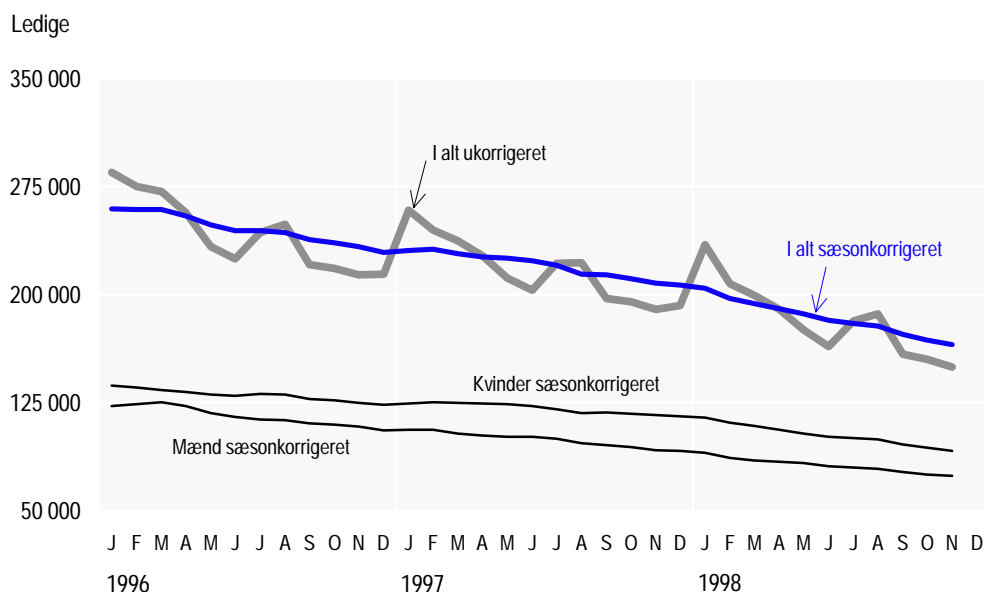
### Den sæsonkorrigerede ledighed faldt 3.400

Det gennemsnitlige antal ledige faldt fra oktober til november 1998 med 3.400. I september og oktober 1998 var der et fald på hhv. 4.000 og 5.800 (reviderede tal).

Faldet fordeler sig med 1.000 færre mænd og 2.400 færre kvinder. Nedgangen er især sket i aldersgruppen 25-59-årige og har været større for de arbejdsløshedsforsikrede ledige end for de ikke-forsikrede ledige. Antallet af personer i aktivering i AF-regi eller på orlov er steget i november og påvirker således ledigheden i nedadgående retning. Tallene er foreløbige og de arbejdsmarkedspolitiske ordningers effekt på det sæsonkorrigerede ledighedstal kan ikke opgøres med sikkerhed, jf. tabel 2.

Ledigheden er faldet svagt i alle regioner. Nedgangen var størst i Hovedstadsregionen, hvor Københavns Kommune tegner sig for det største fald i ledigheden.

### Arbejdsløsheden



### Den faktiske ledighed på 149.700

Det ikke-sæsonkorrigerede ledighedsgennemsnit faldt fra oktober til november 1998 med 5.400 til 149.700. Det svarer til 5,4 pct. af arbejdsstyrken.

**Sådan får De mere information**

Arbejdsløshedsstatistikken offentliggøres i mere detaljeret form i serien *Arbejdsmarked* (Statistiske Efterretninger) samt i ABBA (Danmarks Statistiks arbejdsmarkedsstatistiske databank). Offentliggørelsen af den detaljerede arbejdsløshedsstatistik i ABBA og i *Arbejdsmarked* sker hhv. samtidig med og dagen efter offentliggørelse af hovedresultaterne i *Nyt fra Danmarks Statistik*.

**Kilde og metode**

Arbejdsløshedsstatistikken har til formål at belyse udviklingen og strukturen i befolkningens ledighed på basis af den registrerede ledighed. Grundlaget for opgørelsen er Arbejdsmarkedsstyrelsens Centrale Register for Arbejdsmarkedsstatistik (CRAM). Indberetningen af dagpengemodtagere til registret påhviler arbejdsløsheds-kasserne, mens indberetningen af ledige kontanthjælpsmodtagere påhviler Arbejdsformidlingen, jf. Arbejdsmarkedsstyrelsens bekendtgørelse nr. 178 af 23. marts 1998, §9, stk. 2. Arbejdsformidlingen kan skriftligt aftale med en kommune, at kommunen overtager ansvaret for indberetningen af ledige kontanthjælpsmodtagere til CRAM.

**Tidsreferencen**

CRAM opdateres månedligt, men perioden følger dagpengeperioden, der er fastsat således, at dagpengene kan udbetales til den 1. i en måned. Stamoplysningerne i CRAM, fx alder og forsikringsforhold, refererer således til den sidste dag i dagpengeperioden, der normalt slutter med den næstsidste søndag i perioden og begynder tilsvarende tidligere. Ledighedsoplysningerne refererer til de enkelte uger, hvoraf der kan være 4 eller 5 i dagpengemåneden, der er forskudt i forhold til kalendermåneden.

**Hvilke personer registreres som ledige**

Den registrerede ledighed omfatter, foruden personer der modtager dagpenge, også ledige kontanthjælpsmodtagere - herunder ikke-forsikrede personer og forsikrede, der endnu ikke har opnået retten til dagpenge, eller som af den ene eller anden grund har mistet dagpengeretten.

Kontanthjælpsmodtagere skal kun indberettes til registret, i det omfang de opfylder de af FN's internationale arbejdsorganisation (ILO) fastlagte regler for at være ledige. I følge disse skal en person, for at blive betragtet som ledig, opfylde følgende 3 betingelser: 1. ikke være i beskæftigelse, 2. være til rådighed for beskæftigelse, og 3. aktivt søge beskæftigelse. Aldersmæssigt omfatter ledighedsstatistikken personer fra 16-66 år.

**Personer ude af ordinær beskæftigelse, der ikke registreres som ledige**

Som hovedregel vil personer, der deltager i arbejdsmarkedspolitiske foranstaltninger i henhold til lov om en aktiv arbejdsmarkedspolitik, lov om orlov eller lov om aktiv socialpolitik, ikke opfylde ILO's betingelser for at være ledige og derfor ikke indgå i arbejdsløshedsstatistikken. Personer i jobtræning eller anden aktivering samt personer på børnepasnings-, uddannelses- og sabbatorlov medregnes derfor ikke i opgørelsen af arbejdsløse. Det samme er tilfældet med personer, der modtager efterløn eller overgangsydelse.

**Næste offentliggørelse**

Arbejdsløsheden december 1998 forventes offentliggjort torsdag, den 28. januar 1999.

**Henvendelse**

Jette Persson (tal), tlf. 39 17 30 45, jep@dst.dk  
Iben Vitved Bruhn (metode), tlf. 39 17 30 43, ivb@dst.dk

Tabel 1.

**Gennemsnitlig ledighed opdelt efter køn, alder og forsikringsforhold.  
Faktiske og sæsonkorrigerede ledighedstal**

	Faktiske tal						Sæsonkorrigerede tal			
	Antal ledige			Pct. af arbejdsstyrken			Antal ledige		Pct. af arbejdsstyrken	
	1997	1998		1997	1998		1998		1998	
	Nov.	Nov.	Okt.	Nov.	Nov.	Okt.	Nov.	Okt.	Nov.	
	— 1 000 ledige —			pct.			— 1 000 ledige —		pct.	
<b>I alt</b>	<b>189,4</b>	<b>155,1</b>	<b>149,7</b>	<b>6,8</b>	<b>5,6</b>	<b>5,4</b>	<b>168,4</b>	<b>165,0</b>	<b>6,1</b>	<b>6,0</b>
<b>Køn</b>										
Mænd	81,6	65,4	65,6	5,5	4,4	4,4	74,8	73,8	5,1	5,0
Kvinder	107,8	89,6	84,1	8,4	7,0	6,5	93,6	91,2	7,3	7,1
<b>Alder</b>										
16-24 år	21,1	17,4	16,9	4,7	3,9	3,8	18,6	18,3	4,1	4,1
25-59 år	159,6	132,3	127,5	7,2	6,0	5,7	144,2	141,3	6,5	6,4
60-66 år	8,7	5,3	5,2	8,9	5,4	5,3	5,6	5,4	5,7	5,5
<b>Forsikringsforhold</b>										
Forsikrede i alt	158,5	126,6	121,7	7,2	5,8	5,5	138,7	135,5	6,3	6,2
Ikke-forsikrede	30,9	28,5	27,9	5,5	5,0	4,9	29,7	29,5	5,2	5,2

Tabel 2.

**Personer i forskellige arbejdsmarkedspolitiske ordninger**

	Aktivering i AF-regi <sup>1</sup>	Det gennemsnitlige antal på orlov		Efterløn <sup>2</sup>	Overgangs- ydelse <sup>2</sup>	Faktisk gnsntl. antal ledige
		Fra ledighed	Fra beskæftigelse			
		— 1 000 personer —				
September 1997	56,9	22,9	19,4	131,8	42,4	197,0
Oktober 1997	57,7	23,5	19,9	133,4	40,6	194,7
November 1997	59,2	23,9	20,4	133,7	40,3	189,4
September 1998	60,1	21,9	18,6	141,8	35,4	158,6
Oktober 1998	63,0	22,9	19,4	142,7	34,9	155,1
November 1998	66,6	23,4	20,0	143,1	34,5	149,7
<b>Ændring:</b>						
Fra okt. til nov. 1998	3,6	0,5	0,6	0,4	-0,4	-5,4
Fra nov. 1997 til nov. 1998	7,4	-0,5	-0,4	9,4	-5,8	-39,7

Anm. Tallene for de arbejdsmarkedspolitiske ordninger er foreløbige og derfor usikre, jf. teksten.

<sup>1</sup> Tallene vedrører alene arbejdsløshedsforsikrede og er eksklusive personer med iværksætnings- og uddannelsesydelse. Opgjort på kalendermåned.

<sup>2</sup> Opgjort den 1. i måneden.

Tabel 3.

**Gennemsnitlig ledighed opdelt efter amter mv.  
Faktiske og sæsonkorrigerede tal**

	Faktiske tal						Sæsonkorrigerede tal			
	Antal ledige			Pct. af arbejdsstyrken			Antal ledige		Pct. af arbejdsstyrken	
	1997	1998		1997	1998		1998		1998	
	Nov.	Okt.	Nov.	Nov.	Okt.	Nov.	Okt.	Nov.	Okt.	Nov.
	— 1 000 ledige —			pct. —			— 1 000 ledige —		pct. —	
<b>Hele landet</b>	<b>189,4</b>	<b>155,1</b>	<b>149,7</b>	<b>6,8</b>	<b>5,6</b>	<b>5,4</b>	<b>168,4</b>	<b>165,0</b>	<b>6,1</b>	<b>6,0</b>
Hovedstadsregionen	66,7	53,1	50,0	7,0	5,6	5,2	56,0	54,2	5,9	5,7
Københavns Komm.	26,1	21,5	20,0	10,1	8,4	7,8	22,4	21,6	8,7	8,4
Frederiksberg Komm.	4,0	3,2	3,1	8,1	6,5	6,3	3,4	3,4	6,9	6,8
Københavns Amt	19,6	15,0	14,1	6,1	4,7	4,4	15,9	15,4	5,0	4,8
Frederiksborg Amt	10,2	7,9	7,4	5,2	4,0	3,8	8,4	8,1	4,3	4,1
Roskilde Amt	6,8	5,5	5,3	5,2	4,2	4,0	5,9	5,8	4,5	4,4
Vestsjællands Amt	10,6	8,4	8,0	7,1	5,7	5,4	9,2	8,9	6,2	6,0
Storstrøms Amt	10,3	9,1	9,1	8,1	7,2	7,2	10,1	10,1	8,0	8,0
Bornholms Amt	2,7	2,0	2,1	12,2	9,0	9,8	2,1	2,1	9,6	9,6
Fyns Amt	16,6	14,2	14,0	7,0	6,0	5,9	15,2	15,1	6,4	6,4
Sønderjyllands Amt	7,0	5,6	5,5	5,4	4,3	4,2	6,3	6,2	4,9	4,8
Ribe Amt	5,8	4,9	4,7	5,0	4,1	4,0	5,5	5,5	4,7	4,7
Vejle Amt	11,0	9,1	8,9	6,1	5,0	4,9	10,0	9,9	5,5	5,5
Ringkøbing Amt	6,9	5,5	5,3	4,7	3,8	3,7	6,3	6,2	4,3	4,2
Århus Amt	24,4	21,2	20,1	7,3	6,3	6,0	22,8	22,4	6,8	6,7
Viborg Amt	6,5	4,8	4,6	5,4	4,0	3,9	5,3	5,2	4,4	4,4
Nordjyllands Amt	20,8	17,3	17,2	8,2	6,9	6,8	19,4	19,1	7,7	7,6

Tabel 4.

**Ledigheden i de enkelte uger opdelt efter ledighedsårsag**

	Gennemsnitligt antal ledige					Fuldt ledige personer i ugen
	Uoplyst årsag	Arbejdsfordeling	AF-ferie mv.	Bistandsydelse	I alt	
	— 1 000 ledige —					
I alt november 1997	149,1	1,5	4,3	34,4	189,4	.
<b>I alt november 1998</b>	<b>113,2</b>	<b>0,9</b>	<b>3,6</b>	<b>31,8</b>	<b>149,7</b>	.
Uge 43 1998	113,2	1,0	5,0	31,6	150,7	135,1
Uge 44 1998	113,7	1,0	3,6	32,0	150,4	134,6
Uge 45 1998	113,8	0,9	3,1	31,9	149,8	133,3
Uge 46 1998	113,5	0,9	3,3	31,8	149,5	134,2
Uge 47 1998	112,0	0,9	3,1	31,9	147,9	133,1