



## Knap en halv million flere boliger de seneste 25 år

*Stigning på 0,9 pct. i boligbestanden*

Den samlede boligbestand steg med knap 1 pct. i løbet af 2005. Boligbestanden udgjorde 2.657.829 boliger 1. januar 2006, hvilket svarer til en stigning på 23.943 boliger eller 0,9 pct. i forhold til 1. januar det foregående år. De seneste 25 år er boligbestanden steget med 484.000 boliger.

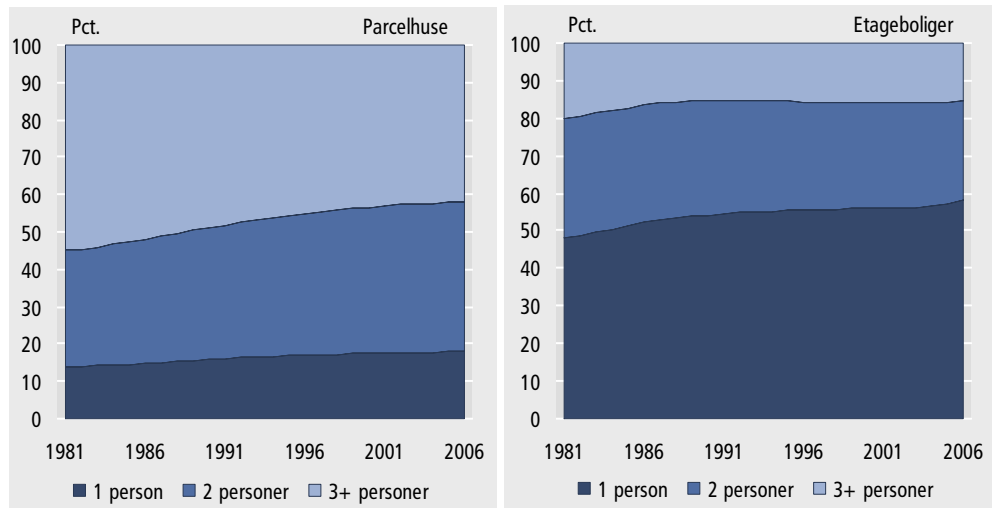
*Række-, kæde- og dobbelthuse er steget med 2,0 pct.*

Antallet af boliger i række-, kæde- og dobbelthuse steg i samme periode med 7.000 og havde dermed den største stigning på 2,0 pct. Der kom 10.000 etageboliger til, mens parcelhusene steg med 7.000. Etageboligerne steg således med 1,0 pct., og parcelhusene med 0,6 pct.

*Knap 300.000 flere parcelhuse og etageboliger siden 1981.*

Siden 1981 er antallet af parcelhuse steget med knap 170.000, så der i dag er 1,061 mio. parcelhuse. Antallet af etageboliger er i samme periode steget med 127.000 boliger og udgør i dag 1,020 mio. etageboliger.

### Udviklingen i boligernes husstandsstørrelse



*Knap 600.000 etageboliger bebos af kun én person*

Flere boliger bebos af kun én person. Andelen af disse boliger er steget fra 29 til 38 pct. inden for de seneste 25 år. Andelen af parcelhuse, hvor der bor én person, er siden 1981 steget fra 14 til 18 pct. og udgør i dag 191.000 boliger. For etageboligernes vedkommende udgjorde den tilsvarende andel 48 pct. i 1981, mens det drejer sig om 58 pct. i dag, hvilket svarer til 592.000 boliger.

Tabel 1. Antal boliger pr. 1. januar

	Parcel- huse	Række-, kæde- og dobbeltbuse	Etage- boliger	Øvrige boliger	Boliger i alt
	1.000 boliger				
1981	893	164	893	225	2 174
1991	962	277	930	227	2 396
1993	968	292	939	228	2 426
1994	970	296	943	229	2 438
1995	975	299	948	232	2 454
1996	980	302	952	233	2 467
1997	988	304	955	231	2 479
1998	999	308	959	230	2 495
1999	1 010	311	963	228	2 513
2000	1 019	314	967	225	2 526
2001	1 027	321	974	218	2 541
2002	1 034	326	978	216	2 554
2003	1 039	333	985	215	2 572
2004	1 043	342	992	214	2 592
2005 <sup>1</sup>	1 054	353	1 010	213	2 633
2006 <sup>1</sup>	1 061	360	1 020	217	2 658

<sup>1</sup> Boligbestand opjusteret på grund af nyt statistiksystem.

Anm.: Boligbestanden er for alle årene opgjort efter den nye boligdefinition – dvs. inklusiv helårsbeboede fritidshuse samt boliger i døgninstitutioner

Tabel 2. Husstande i boliger fordelt efter antal beboere pr. 1. januar

	1981	1991	1995	2005	2006
	1.000 husstande				
<b>I alt</b>	<b>2 030</b>	<b>2 270</b>	<b>2 340</b>	<b>2 489</b>	<b>2 504</b>
1 beboer	588	778	834	943	959
2 beboere	639	746	772	826	829
3 beboere	322	338	332	295	292
4 beboere	329	295	286	289	289
5 beboere	113	83	85	100	100
6 beboere eller derover	38	29	31	35	35
	pct.				
<b>I alt</b>	<b>100</b>	<b>100</b>	<b>100</b>	<b>100</b>	<b>100</b>
1 beboer	29	34	36	38	38
2 beboere	31	33	33	33	33
3 beboere	16	15	14	12	12
4 beboere	16	13	12	12	12
5 beboere	4	4	4	4	4
6 beboere eller derover	1	1	1	1	1

**Mere information** Mere detaljerede oplysninger vil blive offentliggjort i serien *Byggeri og Boligforhold* (Statistiske Efterretninger). Se også [www.statistikbank.dk/10](http://www.statistikbank.dk/10) under Boligforhold. Mere specificerede oplysninger kan købes ved henvendelse til Danmarks Statistik.

**Kilder og metoder** Boligopgørelsen udarbejdes i Danmarks Statistiks Bolig- og Ejendomsdata på grundlag af oplysninger fra Bygnings- og Boligregistret og det Centrale Personregister ved samkøring på identiske adresser i de to registre, jf. i øvrigt publikationen *Boligtællingen 1. januar 1991*, som Danmarks Statistik udgav i maj 1992. Læs mere på [www.dst.dk/varedeklaration/931](http://www.dst.dk/varedeklaration/931).

**Næste offentliggørelse** *Boligopgørelsen 1. januar 2007* udkommer 8. juni 2007.

**Henvendelse** Karina Buchwald, tlf. 39 17 33 17, [kbu@dst.dk](mailto:kbu@dst.dk)