

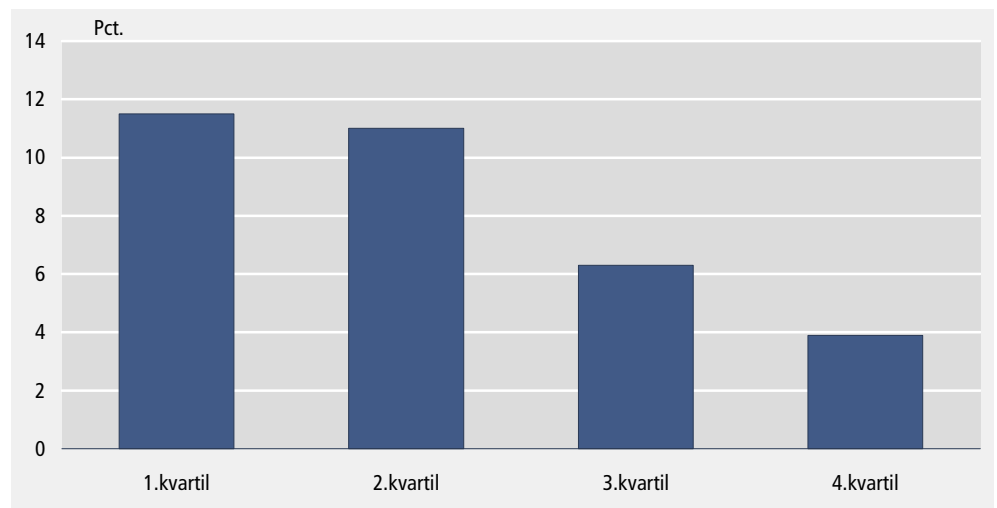


Flest opbrud i familier med lave indkomster

11,5 pct. af børnene i familier fra den fattigste fjerdedel udsat for familieopbrud i 2004

11,5 pct. af de børn, der i 2003 tilhørte den indkomstmæssigt ringest stillede fjerdedel af alle familier, oplevede familieopbrud i år 2004. Andelen af børn, der oplever, at de voksne i familien går fra hinanden eller finder ny partner, falder med stigende bruttoindkomst: I den fattigste fjerdedel af familierne (1. kvartil) oplevede 11,5 pct. af børnene brud i familien. I 2. kvartil oplevede 11 pct. familiebrud, i 3. kvartil lidt over 6 pct., og i den rigeste fjerdedel af familierne (4. kvartil) oplevede kun knap 4 pct. af børnene familiebrud.

Andel børn med familieopbrud i 2004 efter familiens indkomstmæssige placering 2003



75.000 børn oplevede opbrud i familien i 2004

I alt 75.436 eller 6,7 pct. af børn i alderen 0-16 år pr. 1. januar 2004 oplevede brud i familien i løbet af 2004. Af de 75.436 børn boede 25.358 ved årets start sammen med deres enlige mor, mens der ved årets udgang var 5.691 af disse, der boede sammen med begge forældre, og 15.654, der boede sammen med moderen og hendes partner. I alt boede 18.418 ved årets udgang sammen med deres mor og hendes partner og 3.539 sammen med deres far og hans partner. 21.957 børn fik dermed en ny voksen i familien.

Efter brud mellem forældre bor 78 pct. af børnene hos enlig mor

30.818 af de 844.007 børn, der boede sammen med begge forældre den 1. januar 2004 oplevede et familiebrud i løbet af 2004. Et flertal på 82 pct. af disse børn blev hos moderen, fordelt med 24.097 hos deres enlige mor og 1.145 hos deres mor og hendes nye partner. 4.061 af børnene boede efter forældrenes brud hos deres enlige far, mens 163 kom til at bo hos deres far sammen med hans nye partner. Endelig var der 1350 børn, som ved årets udgang ikke boede sammen med nogen af forældrene.

Børn boende hos både mor og far har færrest brud

De børn, der boede sammen med begge forældre 1. januar 2004, var udsat for færrest familiebrud, nemlig 3,7 pct., mens 14,7 pct. af børn boende hos deres mor og hendes partner og 18,6 pct. af børn boende hos deres far og hans partner oplevede brud i familien.

Tabel 1. 0-16-årige med og uden familieopbrud fordelt på familietype pr. 1. januar 2004

	Udeboende	Begge forældre	Enlig mor	Mor med partner	Enlig far	Far med partner	I alt
	antal						
I alt	12 924	844 007	167 570	78 186	20 560	9 655	1 132 902
Uden familieopbrud	11 305	813 189	14 212	66 670	16 235	7 855	1 057 466
Med familieopbrud	1 619	30 818	25 358	11 516	4 325	1 800	75 436
	pct.						
Andel med familieopbrud	12,5	3,7	15,1	14,7	21,0	18,6	6,7

Tabel 2. 0-16-årige med familiebrud i 2004 fordelt efter familiens bruttoindkomstkvarantil året før

	Uoplyst	1. kvartil	2. kvartil	3. kvartil	4. kvartil	I alt
	antal					
I alt	8 470	73 237	225 139	370 795	455 261	1 132 902
Uden familieopbrud	7 420	64 800	200 304	347 350	437 592	1 057 466
Med familieopbrud	1 050	8 437	24 835	23 445	17 669	75 436
	pct.					
Andel med familieopbrud	12,4	11,5	11,0	6,3	3,9	6,7

Tabel 3. Børn med familieopbrud fordelt på familietype ved årets start og ved årets slutning

	Familietype 31. december 2004						I alt
	Udeboende	Begge forældre	Enlig mor	Mor og partner	Enlig far	Far med partner	
<i>Familietype 1. januar 2004</i>	antal						
I alt	4 564	6 867	34 898	18 418	7 150	3 539	75 436
Udeboende	105	409	578	267	165	95	1 619
Begge forældre	1 350	2	24 097	1 145	4 061	163	30 818
Enlig mor	1 711	5 691	2	15 654	1 494	806	25 358
Mor og partner	800	152	9 024	520	515	505	11 516
Enlig far	369	608	916	516		1 916	4 325
Far og partner	229	5	281	316	915	54	1 800

Mere information

Danmarks Statistik udgav i 2002 temapublikationen *Børns levevilkår*, der indeholder et kapitel om børns familieforhold og familiernes baggrund. Se en omtale af bogen på www.dst.dk/vejviser/boghandel/sociale.

Kilder og metoder

Oplysningerne er baserede på udtræk fra Børnedatabasen. Se en beskrivelse af Børnedatabasen på www.dst.dk/boern.

Næste offentliggørelse

Børnestatistik 2005:2 udkommer december 2005.

Henvendelse

Anne Nærvig Petersen, tlf. 39 17 36 19, anp@dst.dk