

Emnegruppe: Byggeri og boligforhold

Beskæftigede ved bygge- og anlægsvirksomhed 4. kv. 2003

Nr. 19 • 16. januar 2004



Mindre stigning i byggebeskæftigelsen

Stigning på 0,6 pct. i den sæsonkorrigerede byggebeskæftigelse

Beskæftigelsen inden for byggeriet steg med 0,6 pct. fra 3. kvartal til 4. kvartal, når der korrigeres for sæsonudsving. Inden for reparation er beskæftigelsen steget med 2,3 pct., mens beskæftigelsen inden for anlæg er faldet med 1,2 pct. og er uændret inden for nybyggeri. I alt var der sæsonkorrigeret 157.400 beskæftigede ved bygge- og anlægsvirksomhed i 4. kvartal.

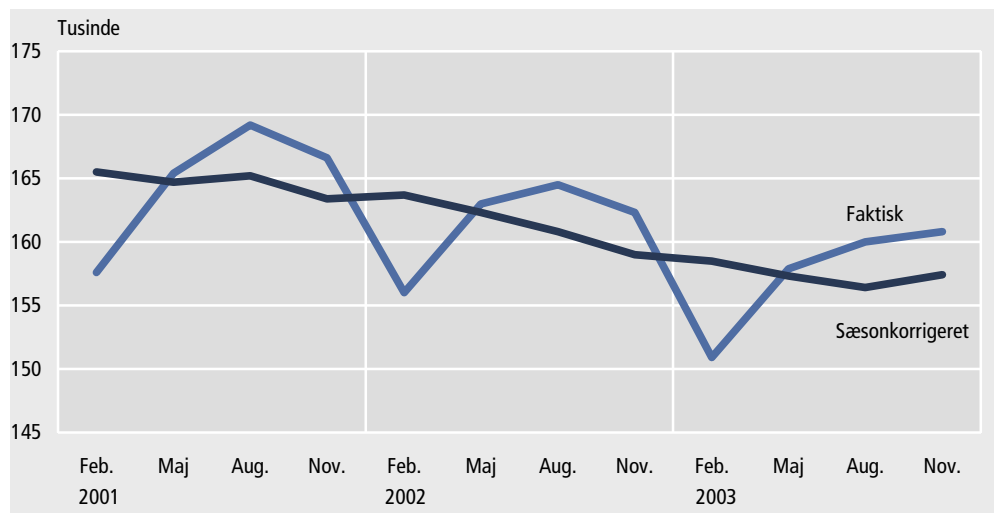
Stort set stigning i beskæftigelsen for alle brancher

I de fleste brancher er den sæsonkorrigerede beskæftigelse steget fra 3. kvartal til 4. kvartal. Største stigning i beskæftigelsen har vvs-installatører og glarmestre, der er steget med henholdsvis 2,5 pct. og 2,2 pct. Entreprenørerne har et mindre fald i beskæftigelsen på 0,1 pct.

Fald i beskæftigelsen i faktiske tal

De faktiske tal viser, at der inden for bygge- og anlægsaktivitet var 160.800 beskæftigede i 4. kvartal. Den samlede beskæftigelse er derved faldet med 1.500 personer i forhold til samme kvartal året før.

Antal beskæftigede inden for bygge- og anlægsaktivitet



Tabel 1. Beskæftigede inden for bygge- og anlægsaktivitet. Fordelt på arbejdets art.

	Nybyggeri	Reparation	Anlægs- virksomhed	Andet arbejde	Kontor- arbejde	Ej på arbejde ¹	Ekskl. anden byg- ge- og anlægsvirk.	I alt Inkl. anden bygge- og anlægsvirk.	I alt
— faktisk, 1.000 personer —									
13. november 2002	38,5	50,4	24,3	7,0	22,3	7,8		150,4	•
12. februar 2003	35,2	45,5	19,7	6,1	21,9	11,5		139,8	•
14. maj 2003	41,2	52,7	25,1	8,1	23,5	7,4		•	157,9
13. august 2003	41,9	51,3	23,7	7,8	22,5	12,9		•	160,0
12. november 2003	42,0	54,7	24,3	8,2	22,8	8,7		•	160,8
— sæsonkorrigeret, pct. i forhold til foregående periode —									
12. november 2003 ²	0,0	2,3	-1,2	2,4	2,4	-7,3		•	0,6

Anm. Tallene før maj 2003 er tilbageregnet på baggrund af udviklingen i tidligere offentliggørelser. Databruddet skyldes, at der er medtaget anden bygge- og anlægsvirksomhed fra og med 14. maj 2003. Den 14. maj 2003 fordelte beskæftigede inden for *anden bygge- og anlægsvirksomhed* sig således: nybyggeri 2.654, reparation 3.446, anlægsvirksomhed 1.772, andet arbejde 1.367, kontorarbejde 1.820, ej på arbejde 529 og i alt 11.588.

¹ Dårligt vejr, ferie, sygdom, strejke, undervisning o.l.

² Den sæsonkorrigerede procentvise udvikling for nybyggeri, reparation, anlægsvirksomhed og andet arbejde, kontorarbejde og ej på arbejde er beregnet på baggrund af oplysninger ekskl. anden bygge og anlægsvirksomhed.

Tabel 2. Beskæftigede inden for bygge- og anlægsaktivitet. Fordelt på branche.

	Entre- prenører	Murer- mestre	El-instal- latører	Vvs- instal- latører	Tømrer- mestre ¹	Maler- mestre	Glar- mestre	Offentlig virksom- heder mv.	Anden bygge- og anlægs- virks.	I alt inkl. anden bygge- og anlægsvirk.
— sæsonkorrigeret, 1.000 personer ekskl. anden bygge- og anlægsvirksomhed —										
13. november 2002	45,8	12,5	24,0	17,0	27,8	10,9	1,4	7,9	11,6 ²	159,0
12. februar 2003	45,6	12,2	24,2	17,0	27,4	11,1	1,3	8,0	11,6 ²	158,5
14. maj 2003	44,7	12,4	24,2	17,0	27,6	11,0	1,3	7,6	11,6	157,3
13. august 2003	43,6	12,4	24,0	17,2	27,4	11,1	1,3	7,6	11,8	156,4
12. november 2003	43,6	12,5	24,3	17,6	27,4	11,2	1,3	7,4	12,0	157,4
— pct. i forhold til foregående periode —										
12. november 2003	-0,1	1,1	1,2	2,5	0,0	0,7	2,2	-2,4	2,1	0,6
— faktisk, 1.000 personer ekskl. anden bygge- og anlægsvirksomhed —										
13. november 2002	47,2	13,0	24,3	17,3	28,4	11,0	1,4	7,8	11,9 ²	162,3
12. februar 2003	42,5	11,1	23,9	16,7	26,4	10,2	1,3	7,7	11,1 ²	150,9
14. maj 2003	45,0	12,6	24,1	16,8	27,5	11,1	1,3	7,9	11,6	157,9
13. august 2003	45,0	12,8	24,2	17,3	27,9	11,8	1,3	7,7	12,0	160,0
12. november 2003	45,0	13,0	24,6	17,9	28,0	11,3	1,4	7,4	12,2	160,8

Anm 1. Tallene før maj 2003 er tilbageregnet på baggrund af udviklingen i tidligere offentliggørelser.

¹ Inkl. bygningsnedkere

² Beregnet som residual, dvs. ikke indsamlede data

Anm 2. Pct. beregningen er foretaget på ikke-afrundede tal.

Mere information Tilbageregnet og mere detaljerede tal kan ses i serien *Byggeri og boligforhold* (Statistiske Efterretninger) og Danmarks Statistikbank på www.statistikbanken.dk.

Kilder og metoder Metoden er beskrevet i serien *Byggeri og boligforhold* (Statistiske Efterretninger) og på www.dst.dk/varedeklaration.

Opgørelsen af beskæftigede inden for bygge- og anlægsaktivitet foretages som en udsnitstælling. Der er med virkning fra og med maj 2003 anvendt et nyt reduceret udsnit af private virksomheder med bygge og anlægsaktivitet.

Næste offentliggørelse Beskæftigede ved bygge- og anlægsaktivitet 1. kvartal 2004 forventes offentliggjort 16. april 2004

Henvendelse Henriette Rosenstrøm, tlf. 39 17 35 43, hro@dst.dk