

## Uændret arbejdsløshedsprocent

### Arbejdsløshedsprocent på 6,0

Korrigeret for sæsonbevægelser er det gennemsnitlige antal registrerede ledige for december 1998 opgjort til 165.000 mod 166.600 for måneden før, hvilket for begge måneder svarer til 6,0 pct. af arbejdsstyrken.

### Den sæsonkorrigerede ledighed faldt 1.600

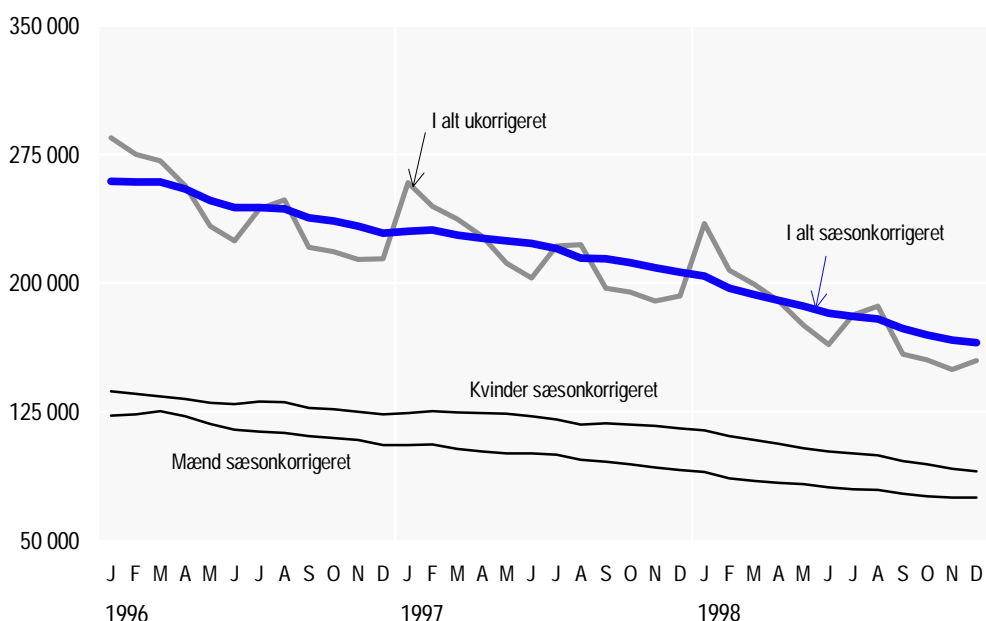
Det gennemsnitlige antal ledige faldt fra november til december 1998 med 1.600. I oktober og november 1998 var der et fald på hhv. 3.800 og 3.100 (reviderede tal).

Faldet i det gennemsnitlige antal ledige omfattede kun de arbejdsløshedsforsikrede. Modsat har de ikke-forsikrede og de unge 16-24-årige haft en lille stigning. Opgjort efter køn kan faldet alene henføres til kvinder, idet mænd har haft uændret ledighed fra november til december.

Regionalt steg ledigheden i Ribe, Vejle og Sønderjyllands Amter, mens den faldt eller var uændret i de øvrige områder af landet. Som det var tilfældet i sidste måned tegner Hovedstadsregionen, især Københavns Kommune, sig for det største fald i ledigheden.

### Arbejdsløsheden

Ledige



**Den faktiske ledighed på 154.600**

Det ikke-sæsonkorrigerede ledighedsgennemsnit steg fra november til december 1998 med 4.900 til 154.600. Det svarer til 5,6 pct. af arbejdsstyrken.

Den faktiske ledighed faldt for kvinder, men steg for mænd. Stigningen i mændenes ledighed skyldes stigning i de mandsdominerede udendørsfag.

**Sådan får De mere information**

Arbejdsløshedsstatistikken offentliggøres i mere detaljeret form i serien *Arbejdsmarked* (Statistiske Efterretninger) samt i ABBA (Danmarks Statistiks arbejdsmarkedsstatistiske databank). Offentliggørelsen af den detaljerede arbejdsløshedsstatistik i ABBA og i *Arbejdsmarked* sker hhv. samtidig med og dagen efter offentliggørelse af hovedresultaterne i *Nyt fra Danmarks Statistik*.

**Kilde og metode**

Arbejdsløshedsstatistikken har til formål at belyse udviklingen og strukturen i befolkningens ledighed på basis af den registrerede ledighed. Grundlaget for opgørelsen er Arbejdsmarkedsstyrelsens Centrale Register for Arbejdsmarkedsstatistik (CRAM). Indberetningen af dagpengemodtagere til registret påhviler arbejdsløsheds-kasserne, mens indberetningen af ledige kontanthjælpsmodtagere påhviler Arbejdsformidlingen, jf. Arbejdsmarkedsstyrelsens bekendtgørelse nr. 178 af 23. marts 1998, §9, stk. 2. Arbejdsformidlingen kan skriftligt aftale med en kommune, at kommunen overtager ansvaret for indberetningen af ledige kontanthjælpsmodtagere til CRAM.

**Tidsreferencen**

CRAM opdateres månedligt, men perioden følger dagpengeperioden, der er fastsat således, at dagpengene kan udbetales til den 1. i en måned. Stamoplysningerne i CRAM, fx alder og forsikringsforhold, refererer således til den sidste dag i dagpengeperioden, der normalt slutter med den næstsidste søndag i perioden og begynder tilsvarende tidligere. Ledighedsoplysningerne refererer til de enkelte uger, hvoraf der kan være 4 eller 5 i dagpengemåneden, der er forskudt i forhold til kalendermåneden.

**Hvilke personer registreres som ledige**

Den registrerede ledighed omfatter foruden personer der modtager dagpenge, også ledige kontanthjælpsmodtagere - herunder ikke-forsikrede personer og forsikrede, der endnu ikke har opnået retten til dagpenge, eller som af den ene eller anden grund har mistet dagpengeretten.

Kontanthjælpsmodtagere skal kun indberettes til registret, i det omfang de opfylder de af FN's internationale arbejdsorganisation (ILO) fastlagte regler for at være ledige. I følge disse skal en person for at blive betragtet som ledig opfylde følgende 3 betingelser: 1. ikke være i beskæftigelse, 2. være til rådighed for beskæftigelse, og 3. aktivt søge beskæftigelse. Aldersmæssigt omfatter ledighedsstatistikken personer fra 16-66 år.

**Personer ude af ordinær beskæftigelse, der ikke registreres som ledige**

Som hovedregel vil personer, der deltager i arbejdsmarkedspolitiske foranstaltninger i henhold til lov om en aktiv arbejdsmarkedspolitik, lov om orlov eller lov om aktiv socialpolitik, ikke opfylde ILO's betingelser for at være ledige og derfor ikke indgå i arbejdsløshedsstatistikken. Personer i jobtræning eller anden aktivering samt personer på børnepasnings-, uddannelses- og sabbatorlov medregnes derfor ikke i opgørelsen af arbejdsløse. Det samme er tilfældet med personer, der modtager efterløn eller overgangsydelse.

**Næste offentliggørelse**

Arbejdsløsheden januar 1999 forventes offentliggjort torsdag den 11. marts 1999.

**Henvendelse**

Jette Persson (tal), tlf. 39 17 30 45, jep@dst.dk  
Iben Vitved Bruhn (metode), tlf. 39 17 30 43, ivb@dst.dk

**Tabel 1. Gennemsnitlig ledighed opdelt efter køn, alder og forsikringsforhold. Faktiske og sæsonkorrigerede ledighedstal**

	Faktiske tal						Sæsonkorrigerede tal			
	Antal ledige			Pct. af arbejdsstyrken			Antal ledige		Pct. af arbejdsstyrken	
	1997	1998		1997	1998		1998		1998	
	Dec.	Nov.	Dec.	Dec.	Nov.	Dec.	Nov.	Dec.	Nov.	Dec.
	— 1 000 ledige —			pct.			— 1 000 ledige —		pct.	
<b>I alt</b>	<b>192,3</b>	<b>149,7</b>	<b>154,6</b>	<b>6,9</b>	<b>5,4</b>	<b>5,6</b>	<b>166,6</b>	<b>165,0</b>	<b>6,0</b>	<b>6,0</b>
<b>Køn</b>										
Mænd	85,7	65,6	71,1	5,8	4,4	4,8	74,8	74,8	5,1	5,1
Kvinder	106,6	84,1	83,5	8,3	6,5	6,5	91,8	90,2	7,1	7,0
<b>Alder</b>										
16-24 år	20,9	16,9	18,0	4,7	3,8	4,0	18,7	19,0	4,2	4,2
25-59 år	163,0	127,5	131,4	7,3	5,7	5,9	142,5	140,6	6,4	6,3
60-66 år	8,5	5,2	5,3	8,6	5,3	5,4	5,5	5,4	5,6	5,5
<b>Forsikringsforhold</b>										
Forsikrede i alt	161,6	121,7	126,2	7,3	5,5	5,8	136,9	135,2	6,2	6,2
Ikke-forsikrede	30,7	27,9	28,5	5,4	4,9	4,9	29,7	29,9	5,2	5,2

**Tabel 2. Personer i forskellige arbejdsmarkedspolitiske ordninger**

	Aktivering i AF-regi <sup>1</sup>	Det gennemsnitlige antal på orlov		Efterløn <sup>2</sup>	Overgangs- ydelse <sup>2</sup>	Faktisk gnsntl. antal ledige
		Fra ledighed	Fra beskæftigelse			
	— 1 000 personer —					
Oktober 1997	57,7	23,5	19,9	133,4	40,6	194,7
November 1997	59,2	23,9	20,4	133,7	40,3	189,4
December 1997	55,8	22,9	20,2	134,2	40,0	192,3
Oktober 1998	63,0	22,9	19,4	142,7	34,9	155,1
November 1998	66,6	23,4	20,0	143,1	34,5	149,7
December 1998	63,7	22,6	19,8	143,9	34,1	154,6
<b>Ændring:</b>						
Fra nov. til dec. 1998	-2,9	-0,8	-0,2	0,8	-0,4	4,9
Fra dec. 1997 til dec. 1998	7,9	-0,3	-0,4	9,7	-5,9	-37,7

Anm. Tallene for de arbejdsmarkedspolitiske ordninger er foreløbige og derfor usikre, jf. teksten.

<sup>1</sup> Tallene vedrører alene arbejdsløshedsforsikrede og er eksklusive personer med igangsætningsydelse. Opgjort på kalendermåned.

<sup>2</sup> Opgjort den 1. i måneden.

Tabel 3.

**Gennemsnitlig ledighed opdelt efter amter mv.  
Faktiske og sæsonkorrigerede tal**

	Faktiske tal						Sæsonkorrigerede tal			
	Antal ledige			Pct. af arbejdsstyrken			Antal ledige		Pct. af arbejdsstyrken	
	1997	1998		1997	1998		1998		1998	
	Dec.	Nov.	Dec.	Dec.	Nov.	Dec.	Nov.	Dec.	Nov.	Dec.
	— 1 000 ledige —			pct. —			— 1 000 ledige —		pct. —	
<b>Hele landet</b>	<b>192,3</b>	<b>149,7</b>	<b>154,6</b>	<b>6,9</b>	<b>5,4</b>	<b>5,6</b>	<b>166,6</b>	<b>165,0</b>	<b>6,0</b>	<b>6,0</b>
Hovedstadsregionen	65,9	50,0	49,0	6,9	5,2	5,1	54,4	53,0	5,7	5,5
Københavns Komm.	25,6	20,0	19,1	9,9	7,8	7,4	21,5	20,7	8,3	8,0
Frederiksberg Komm.	3,9	3,1	3,0	7,9	6,3	6,0	3,3	3,3	6,8	6,6
Københavns Amt	19,3	14,1	13,9	6,0	4,4	4,3	15,5	15,1	4,8	4,7
Frederiksborg Amt	10,3	7,4	7,6	5,2	3,8	3,9	8,2	8,1	4,2	4,1
Roskilde Amt	6,9	5,3	5,4	5,3	4,0	4,1	5,8	5,8	4,5	4,4
Vestsjællands Amt	10,8	8,0	8,5	7,3	5,4	5,7	9,1	9,0	6,1	6,1
Storstrøms Amt	10,8	9,1	9,7	8,5	7,2	7,6	10,1	10,1	8,0	8,0
Bornholms Amt	2,7	2,1	2,2	12,4	9,8	10,3	2,1	2,1	9,8	9,8
Fyns Amt	17,0	14,0	15,0	7,2	5,9	6,3	15,3	15,4	6,5	6,5
Sønderjyllands Amt	7,3	5,5	6,0	5,6	4,2	4,6	6,4	6,4	4,9	5,0
Ribe Amt	6,3	4,7	5,4	5,4	4,0	4,6	5,6	5,7	4,8	4,9
Vejle Amt	11,2	8,9	9,6	6,2	4,9	5,3	10,1	10,3	5,6	5,7
Ringkøbing Amt	7,2	5,3	5,7	5,0	3,7	3,9	6,3	6,2	4,3	4,3
Århus Amt	24,8	20,1	20,7	7,4	6,0	6,2	22,6	22,4	6,8	6,7
Viborg Amt	6,5	4,6	4,8	5,4	3,9	4,0	5,3	5,3	4,4	4,4
Nordjyllands Amt	21,9	17,2	18,1	8,6	6,8	7,1	19,3	19,1	7,6	7,5

Tabel 4.

**Ledigheden i de enkelte uger opdelt efter ledighedsårsag**

	Gennemsnitligt antal ledige					Fuldt ledige personer i ugen
	Uoplyst årsag	Arbejdsfordeling	AF-ferie mv.	Bistandsydelse	I alt	
	— 1 000 ledige —					
I alt december 1997	152,4	1,4	4,1	34,3	192,3	.
<b>I alt december 1998</b>	<b>117,8</b>	<b>1,0</b>	<b>3,5</b>	<b>32,4</b>	<b>154,6</b>	.
Uge 48 1998	113,6	0,9	3,4	32,0	149,9	134,3
Uge 49 1998	115,4	1,0	3,2	32,2	151,7	132,4
Uge 50 1998	118,8	0,9	3,5	32,6	155,9	138,8
Uge 51 1998	123,4	1,0	3,9	32,8	161,0	144,2