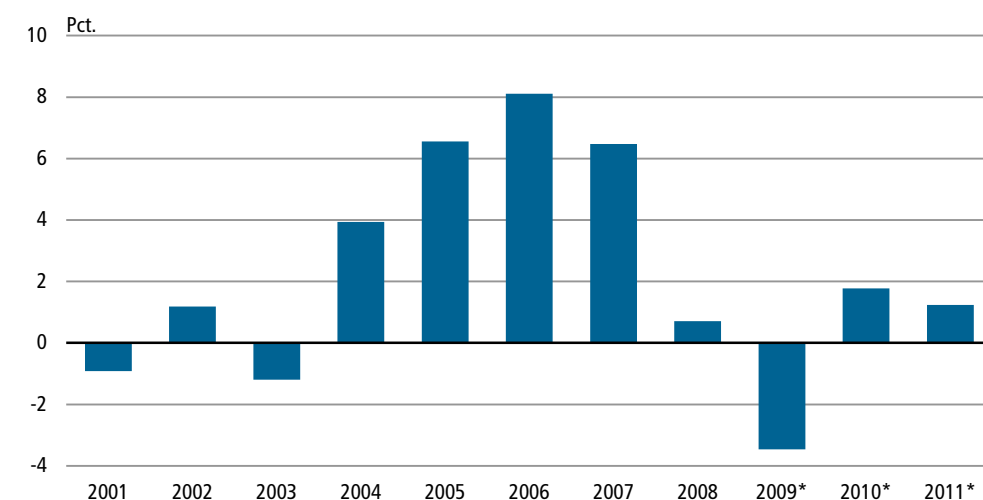


## Værdien af forbrugernes køretøjer stiger svagt

Værdien af forbrugernes køretøjer (netto beholdningen) steg i 2011 med 1,2 pct., når der korrigeres for prisudvikling. Væksten i det foregående år var på 1,8 pct. I perioden efter finanskrisens start i 2008 og frem til 2012 har der samlet set været en beskedent vækst på 0,2 pct. i værdien af forbrugernes køretøjer. Den samlede værdi af forbrugernes køretøjer 1. januar 2012 var 275 mia. kr. i løbende priser.

### Væksten i værdien af forbrugernes køretøjer mv.



Anm.: Værdien er opgjort som netto beholdning korrigeret for prisudvikling, dvs. efter fradrag af afskrivninger. Væksten er beregnet som væksten mellem værdien 1. januar det givne år og 1. januar det efterfølgende år.

### Sammenhæng mellem værdien og anskaffelse af køretøjer

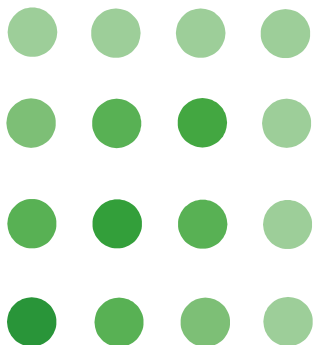
Udviklingen i værdien af forbrugernes køretøjer (netto beholdning) i løbende priser bestemmes af såvel værdiforringelsen (afskrivninger) som af anskaffelsen af køretøjer (privat forbrug) og omvurderinger som følge af kapitaltab eller kapitalgevinster ved at besidde køretøjer.

### Færre og ældre køretøjer

Værdien af forbrugernes køretøjer steg i perioden 2004-2008 i gennemsnit 6,3 pct. om året korrigeret for prisudvikling (kædede værdier). I 2009 faldt værdien for første gang siden 2003 med -3,5 pct., når der korrigeres for prisudvikling. Faldet i 2009 skyldes et fald i anskaffelsen af køretøjer, og at bestanden i gennemsnit blev ældre. I 2010 og 2011 var der igen små positive vækstrater i det private forbrug af køretøjer, hvilket medførte mindre stigninger i beholdninger af køretøjer.

### Personbiler udgør hovedparten af forbrugernes køretøjer

Personbiler udgør den største andel af værdien af forbrugernes køretøjer i løbende priser med 84 pct. i 2012. Den samlede værdi af forbrugernes personbiler udgør således 230 mia. kr. af den samlede værdi på 275 mia. kr. i begyndelsen af 2012 i løbende priser.



### Nettobeholdningen af forbrugernes køretøjer mv. 1. januar

	2001	2002	2003	2004	2005	2006	2007	2008	2009	2010*	2011*	2012*
	løbende priser, mio. kr.											
<b>Nettobeholdning i alt</b>	<b>200 648</b>	<b>202 729</b>	<b>213 182</b>	<b>217 796</b>	<b>231 106</b>	<b>249 003</b>	<b>268 256</b>	<b>282 780</b>	<b>282 290</b>	<b>270 848</b>	<b>273 458</b>	<b>274 679</b>
Campingvogne	5 394	5 602	5 834	6 029	6 070	6 636	7 124	7 471	7 801	7 970	7 772	7 314
Knallert-45	681	670	628	575	541	503	472	450	420	386	347	324
Motorcykler	3 612	3 763	3 976	4 081	4 598	5 179	6 023	6 872	7 519	7 807	7 567	7 229
Personbiler	177 939	179 037	187 472	190 502	200 361	214 280	228 697	238 088	235 585	224 759	225 693	230 447
Påhængsvogne	931	974	1 025	1 068	1 132	1 187	1 305	1 373	1 461	1 499	1 529	1 436
Varebiler	12 090	12 683	14 248	15 540	18 403	21 218	24 635	28 526	29 504	28 427	30 550	27 930
	2005-priser, kædede værdier, mio.kr.											
<b>Nettobeholdning i alt</b>	<b>224 441</b>	<b>222 395</b>	<b>225 032</b>	<b>222 339</b>	<b>231 106</b>	<b>246 249</b>	<b>266 228</b>	<b>283 473</b>	<b>285 477</b>	<b>275 607</b>	<b>280 494</b>	<b>283 952</b>
Campingvogne	5 422	5 594	5 834	6 028	6 070	6 619	7 086	7 360	7 532	7 598	7 370	6 907
Knallert-45	685	670	628	575	541	502	470	443	406	368	329	306
Motorcykler	3 632	3 758	3 976	4 080	4 598	5 166	5 991	6 770	7 260	7 442	7 177	6 827
Personbiler	200 271	197 473	198 510	194 708	200 361	211 805	226 939	238 924	238 938	229 674	232 681	239 622
Påhængsvogne	936	973	1 025	1 067	1 132	1 184	1 298	1 353	1 411	1 429	1 450	1 356
Varebiler	13 608	13 989	15 086	15 883	18 403	20 973	24 446	28 626	29 924	29 048	31 496	29 042
	prisindeks, 2005 = 100											
<b>Nettobeholdning i alt</b>	<b>89,4</b>	<b>91,2</b>	<b>94,7</b>	<b>98,0</b>	<b>100,0</b>	<b>101,1</b>	<b>100,8</b>	<b>99,8</b>	<b>98,9</b>	<b>98,3</b>	<b>97,5</b>	<b>96,7</b>

\*Foreløbige tal.

Mere information	Se i Statistikbanken på <a href="http://www.dst.dk/stattabel/897">www.dst.dk/stattabel/897</a> . En mere detaljeret beskrivelse af værdien af forbrugernes køretøjer mv. offentliggøres samtidig i abonnementsserien <i>Nationalregnskab og Betalingsbalance</i> (Statistiske Efterretninger).
Kilder og metoder	Opgørelsen af værdien af forbrugernes køretøjer mv. finder sted med udgangspunkt i værdisætning af forbrugernes bestand af køretøjer, som stammer fra Danmarks Statistiks bilregister, der har Centralregistret for Motorkøretøjer som kilde. Erhvervenes beholdninger indgår ikke i denne opgørelse. Nettobeholdningen er lig bruttobeholdningen minus det akkumulerede forbrug af fast realkapital i kædede værdier og afspejler derved, at markedsprisen falder med dalende restlevetid. Nettobeholdningen kan opfattes som en tilnærmet markedsværdi af bestanden af forbrugernes køretøjer. Ved beregning af nettobeholdningen anvendes den lineære afskrivningsmetode. Se også <a href="http://www.dst.dk/varedeklaration/117354">www.dst.dk/varedeklaration/117354</a> .
Næste offentliggørelse	<i>Værdien af forbrugernes køretøjer mv. 2013</i> udkommer uge 23 i 2013.
Henvendelse	Tue Rasmussen, tlf. 39 17 34 97, <a href="mailto:tra@dst.dk">tra@dst.dk</a>