



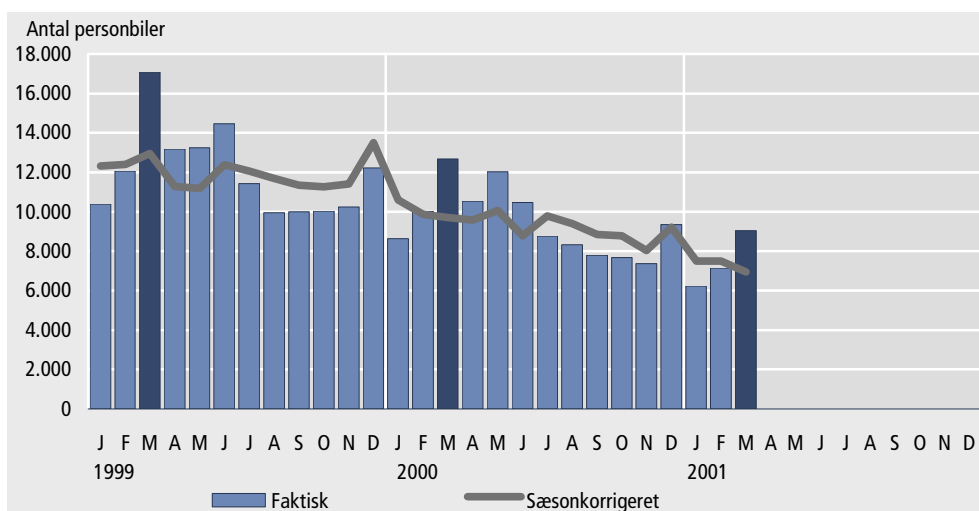
## Bilsalget i marts næsten halveret i forhold til 1999

*Husholdningernes  
bilkøb 32 pct. mindre  
end i marts 2000*

Der blev nyregistreret 9.037 personbiler i marts. Det var 29 pct. mindre end i marts 2000 og 47 pct. mindre end i marts 1999. De private husholdninger købte 5.852 biler, og det var hhv. 32 pct. og 55 pct. mindre end i marts de foregående to år. Erhvervene købte 3.135 biler, hvilket var 19 pct. færre end i de foregående to år.

Det samlede salg af personbiler i de seneste 12 måneder var med 104.693 stk. ca. 31.400 eller 23 pct. mindre end i den foregående 12-månedersperiode. Langt hovedparten af nedgangen udgøres af et fald på ca. 28.200 i husholdningernes bilkøb.

### Nyregistrerede personbiler i alt



Tabel 1. Nyregistrerede personbiler. Året til dato

	Januar – marts							
	1994	1995	1996	1997	1998	1999	2000	2001
I alt <sup>1</sup>	31 861	37 516	36 216	39 316	41 557	39 513	31 324	22 388
I husholdningerne	23 331	27 608	27 474	30 086	32 073	30 172	22 056	14 959
I erhvervene	7 691	8 909	7 317	7 904	8 737	8 915	8 887	7 264

<sup>1</sup> Indeholder også køretøjer, hvor det er uoplyst, om bilen er købt af husholdningerne eller af erhvervene.

*Salget af varebiler  
faldt 17 pct.*

Der blev nyregistreret 2.572 varebiler i marts, og det var 17 pct. mindre end sidste år. Salget faldt 13 pct. for biler med en totalvægt på 2.001-3.000 kg, mens det faldt 21 pct. for vægtgruppen 3.001-3.500 kg. Det samlede salg af varebiler i de seneste 12 måneder var med 30.681 stk. ca. 1.200 eller 4 pct. mindre end i den foregående 12-månedersperiode.



Tabel 2. Nyregistrerede motorkøretøjer. Marts 2001

	Marts		Ændring	April 1999- marts 2000	April 2000- marts 2001	Ændring
	2000	2001				
	køretøjer		pct.	køretøjer		pct.
<b>Motorkøretøjer i alt</b>	<b>18 174</b>	<b>13 156</b>	<b>-27,6</b>	<b>189 802</b>	<b>152 917</b>	<b>-19,4</b>
Personbiler i alt <sup>1</sup>	12 673	9 037	-28,7	136 067	104 693	-23,1
I husholdningerne	8 646	5 852	-32,3	93 689	65 506	-30,1
I erhvervene	3 860	3 135	-18,8	40 609	37 912	-6,6
Varebiler i alt	3 110	2 572	-17,3	31 880	30 681	-3,8
0-2.000 kg	121	52	-57,0	1 492	926	-37,9
2.001-3.000 kg	2 026	1 760	-13,1	19 472	19 061	-2,1
3.001-3.500 kg	963	760	-21,1	10 916	10 694	-2,0
Lastbiler i alt <sup>2</sup>	612	550	-10,1	5 419	4 731	-12,7
3.501-6.000 kg	30	24	-20,0	441	306	-30,6
Over 6.000 kg <sup>2</sup>	582	526	-9,6	4 978	4 425	-11,1
Busser	44	55	25,0	758	746	-1,6
Motorcykler	731	349	-52,3	4 105	2 869	-30,1
Knallert-45	1 004	593	-40,9	11 573	9 197	-20,5

<sup>1</sup> Indeholder også køretøjer, hvor det er uoplyst, om bilen er købt af husholdningerne eller af erhvervene.

<sup>2</sup> Inkl. sættevognstrækkere.

Det sæsonkorrigerede  
bilsalg til hushold-  
ningerne faldt 15 pct.

Det sæsonkorrigerede salg af personbiler til *de private husholdninger* var i perioden januar-marts 15 pct. lavere end i perioden oktober-december. Det sæsonkorrigerede salg *i alt* var i den seneste 3-månedersperiode 16 pct. lavere end i den foregående periode.

Tabel 3. Sæsonkorrigerede nyregistreringer af personbiler. Seneste 6 måneder

	Oktober	November	December	Januar	Februar	Marts	Jan.-marts/ okt.-dec.
	stk.						pct.
<b>I alt</b>	<b>8 781</b>	<b>8 042</b>	<b>9 211</b>	<b>7 507</b>	<b>7 505</b>	<b>6 939</b>	<b>-15,7</b>
I husholdningerne	5 450	5 123	5 425	4 826	4 681	4 137	-14,7

*Mere information*

Opgørelserne af nyregistreringer i denne artikel samt sæsonkorrigerede serier er også tilgængelige på [www.statistikbanken.dk](http://www.statistikbanken.dk). Mere detaljerede og bearbejdede oplysninger om bevægelserne på bilmarkedet, herunder brugt vognshandlen og de aktuelle bestande, offentliggøres i serien *Transport* (Statistiske Efterretninger).

*Kilder og metoder*

Beskrivelse heraf findes i serien *Transport* (Statistiske Efterretninger) og i varedeklarationerne på [www.dst.dk/varedeklaration](http://www.dst.dk/varedeklaration) under emnegruppen *Transport*.

*Næste offentliggørelse*

Nyregistrerede motorkøretøjer i april 2001 forventes offentliggjort den 15. maj 2001.

*Henvendelse*

Søren Dalbro, tlf. 39 17 34 16, [sda@dst.dk](mailto:sda@dst.dk)