



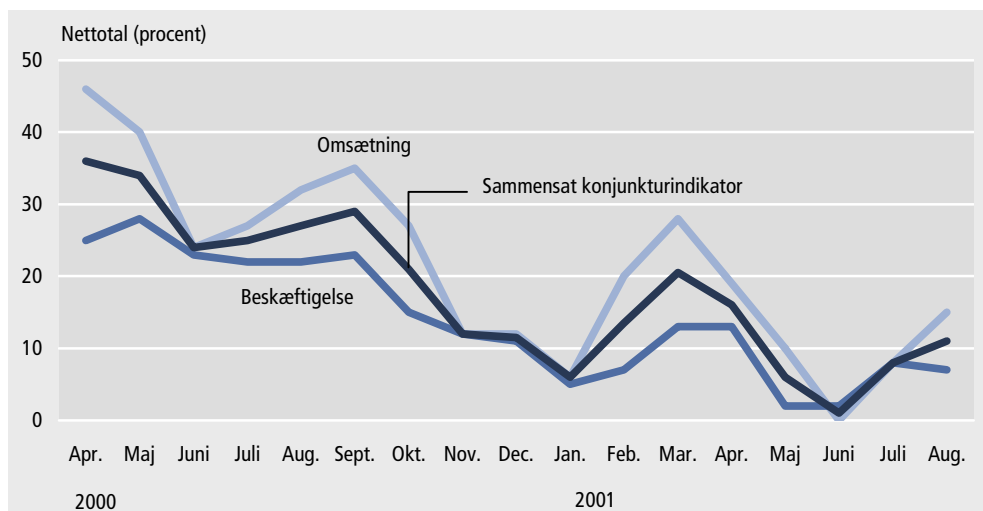
## Fortsat stigning i serviceerhvervenes forventninger

*Den sammensatte konjunkturindikator er 11*

Den sammensatte konjunkturindikator for serviceerhvervene er 11 i august, hvilket er en stigning i forhold til juli, hvor den var 8. For et år siden var indikatoren 27.

Indikatoren er en sammenvejning af nettotalene for virksomheders forventninger til hhv. omsætning og beskæftigelse i perioden august-oktober.

Figur 1. Sammensat konjunkturindikator for serviceerhverv



*Nettallet for omsætningsforventningerne er 15 pct. ...*

Nettallet for omsætningsforventningerne til perioden august-oktober er 15 pct.; Omsætningen ventes at stige i virksomheder, der repræsenterer 28 pct. af de ansatte i serviceerhvervene, mens 13 pct. forventer en tilbagegang i omsætningen sammenlignet med den foregående periode (maj-juli), jf. tabellen. Der er positive forventninger i alle brancher, idet nettotalene for turisme, transport og forretningsservice er hhv. 24 pct., 14 pct. og 13 pct.

*... og netto 7 pct. imødeser stigende beskæftigelse.*

På beskæftigelsessiden er der også tale om positive forventninger i perioden august-oktober sammenlignet med maj-juli, idet nettallet for beskæftigelsesforventningerne er 7 pct. Nettotalene er for turisme 12 pct., for transport 7 pct. og for forretningsservice 8 pct.



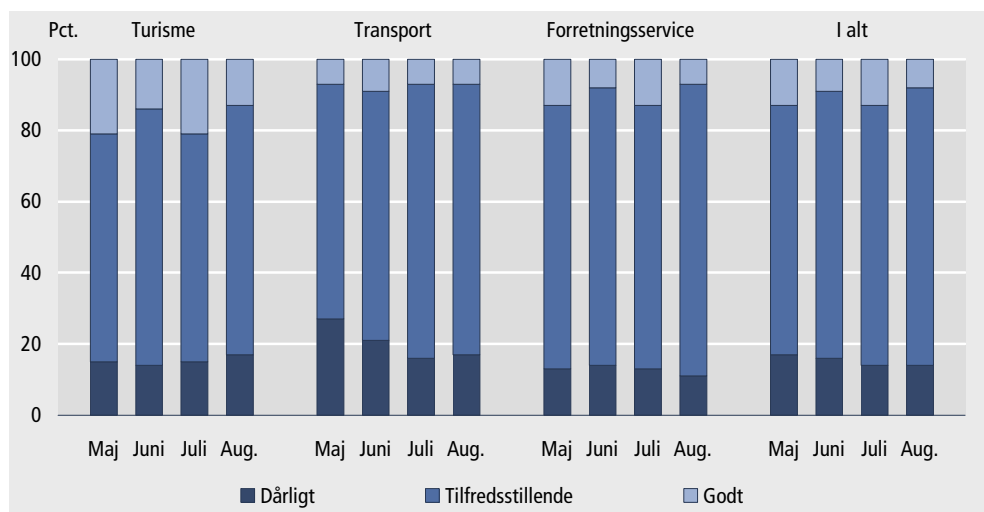
## Forventet forløb i august-oktober i forhold til maj-juli

	Omsætning				Beskæftigelse			
	Netto- tal	Rin- gere	Om- trent uændret	Bedre	Netto- tal	Rin- gere	Om- trent uændret	Bedre
	Nettotal (procent)							
<b>I alt</b>	<b>15</b>	<b>13</b>	<b>59</b>	<b>28</b>	<b>7</b>	<b>12</b>	<b>69</b>	<b>19</b>
<b>Turisme</b>	<b>24</b>	<b>15</b>	<b>46</b>	<b>39</b>	<b>12</b>	<b>10</b>	<b>68</b>	<b>22</b>
Hoteller/overnatning	22	12	54	34	9	7	77	16
Restauranter	24	21	34	45	21	14	51	35
Rejsebureauer	31	11	47	42	1	11	77	12
<b>Transport</b>	<b>14</b>	<b>12</b>	<b>62</b>	<b>26</b>	<b>7</b>	<b>10</b>	<b>73</b>	<b>17</b>
<b>Forretningsservice</b>	<b>13</b>	<b>12</b>	<b>63</b>	<b>25</b>	<b>8</b>	<b>12</b>	<b>68</b>	<b>20</b>
Udlejning	17	21	41	38	5	13	69	18
Edb-virksomhed	23	12	53	35	-1	15	71	14
Forretningsservice i øvrigt	8	12	68	20	12	11	66	23

*Negativt netttotal i vurdering af det generelle forretningsklima*

Virksomhedernes vurdering af det generelle forretningsklima i august viser, at 86 pct. af virksomhederne finder forretningsklimaet tilfredsstillende eller godt (samme procentandel som i juli), jf. figur 2. 8 pct. finder forretningsklimaet godt, 78 pct. finder det tilfredsstillende, og 14 pct. vurderer, at forretningsklimaet i august er dårligt. Nettotallet er dermed negativt med -6 pct. Nettotalle for turisme, transport og forretningservice er hhv. -4 pct., -10 pct. og -4 pct.

Figur 2. Virksomhedernes vurdering af det generelle forretningsklima i august, fordelt på branche



### Mere information

Resultaterne af undersøgelsen offentliggøres i mere detaljeret form i *Serviceerhverv* (Statistiske Efterretninger). Endvidere offentliggøres resultater fra statistikken i den tværgående publikation *Konjunkturstatistik*, samt i Danmarks Statistikbank, [www.statistikbanken.dk](http://www.statistikbanken.dk).

Der er desuden mulighed for at foretage særkørsler på det indsamlede materiale.

### Kilder og metoder

Metoden er nærmere beskrevet i varedeklarationen på Danmarks Statistiks hjemmeside, [www.dst.dk/varedeklaration](http://www.dst.dk/varedeklaration) under emnegruppen Serviceerhverv.

### Næste offentliggørelse

Konjunkturbarometer for serviceerhverv september 2001 forventes offentliggjort den 28. september 2001.

### Henvendelse

Inge Rosenbold, tlf. 39 17 33 67, [iro@dst.dk](mailto:iro@dst.dk)  
Bao Chau Do, tlf. 39 17 31 14, [dbc@dst.dk](mailto:dbc@dst.dk)