

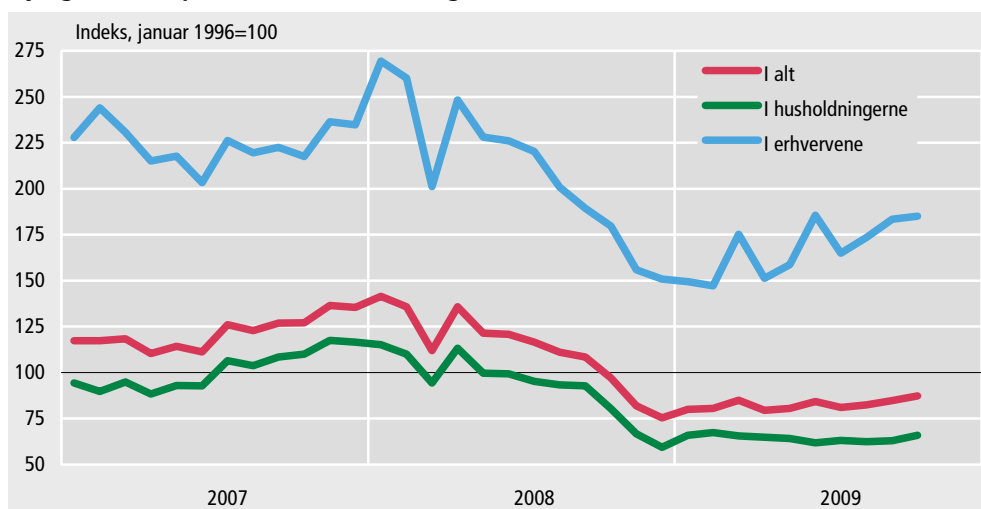


Svag stigning i købet af nye biler

Lille stigning i det samlede køb af nye personbiler

Det samlede køb af nye personbiler i august-oktober steg med lidt over 3 pct. i forhold til maj-juli, når der tages højde for sæsonudsving. Det er især en stigning i erhvervenes bilkøb på 6 pct., der har trukket udviklingen, mens husholdningernes køb steg mere beskedent med 1 pct. Aktuelt lå det sæsonkorrigerede køb i husholdningerne i oktober 4 pct. højere end i september, mens erhvervenes køb lå 1 pct. højere.

Nyregistrerede personbiler, sæsonkorrigeret



Købet af personbiler er faldet 12 pct. i faktiske tal

Der blev i alt købt 9.900 nye personbiler i oktober, opgjort i faktiske tal. Det er 12 pct. færre end i oktober sidste år, hvor der blev købt 11.300 nye biler. Husholdningerne stod for 5.400 stk. (et fald på 21 pct.), mens erhvervene købte 4.500 stk. (en lille stigning på 1 pct.).

Kraftigt fald i forhold til de foregående 12 måneder

Det samlede personbilkøb i de seneste 12 måneder udgjorde 108.300 stk. Det er 33 pct. eller 54.400 færre nye biler end i de foregående 12 måneder. Den største tilbagegang er sket i husholdningernes bilkøb, der er reduceret med 39 pct., mens erhvervene har købt 25 pct. færre biler.

58 pct. færre varebiler end sidste år

Købet af nye varebiler lå på 1.100 stk. i oktober, og det er 58 pct. færre end for et år siden. Erhvervenes køb udgjorde 900 stk., og det er 61 pct. færre. Husholdningerne købte 134 varebiler til privat anvendelse, en nedgang på 36 pct.

76 pct. færre nye lastbiler og trækere end året før

Der blev købt 99 nye lastbiler og 48 sættevognstrækkere i oktober, hvilket samlet er en tilbagegang på 76 pct. i forhold til oktober sidste år. Parallelt med denne nedgang blev der kun nyregistreret 142 sættevogne og tunge påhængsvogne mod 601 for et år siden.

Tabel 1. Nyregistreringer af personbiler, sæsonkorrigeret. 2009

	Maj	Juni	Juli	Aug.	Sep.	Okt.	Aug.-okt./ maj-juli	Okt./ sep.
	antal						pct.	
Nyreg. i alt	8 944	9 363	9 002	9 145	9 417	9 694	3,5	2,9
I husholdningerne	5 317	5 122	5 232	5 180	5 227	5 462	1,3	4,5
I erhvervene	3 627	4 242	3 770	3 965	4 190	4 232	6,4	1,0

Tabel 2. Nyregistrerede motorkøretøjer

	Oktober		Æn- dring	Nov. 2007 - okt. 2008	Nov. 2008 - okt. 2009	Æn- dring
	antal		pct.	antal		pct.
	2008	2009				
Motorkøretøjer i alt	15 116	11 600	-23,3	219 751	136 378	-37,9
Personbiler i alt	11 323	9 932	-12,3	162 724	108 297	-33,4
I husholdningerne	6 878	5 437	-21,0	100 156	61 201	-38,9
I erhvervene	4 445	4 495	1,1	62 568	47 096	-24,7
Varebiler i alt	2 608	1 096	-58,0	38 407	16 253	-57,7
0-2.000 kg	435	258	-40,7	6 385	3 288	-48,5
2.001-3.000 kg	1 457	595	-59,2	20 376	8 588	-57,9
3.001-3.500 kg	716	243	-66,1	11 646	4 377	-62,4
I erhvervene	2 308	900	-61,0	33 038	14 229	-56,9
I husholdningerne ¹	210	134	-36,2	3 424	1 386	-59,5
Lastbiler i alt	331	99	-70,1	3 684	2 293	-37,8
3.501-6.000 kg	11	4	-63,6	188	126	-33,0
Over 6.000 kg	320	95	-70,3	3 496	2 167	-38,0
Sættevognstrækkere	290	48	-83,4	3 027	1 582	-47,7
Busser	105	101	-3,8	871	950	9,1
Motorcykler	201	147	-26,9	7 191	4 173	-42,0
Knallert-45	258	177	-31,4	3 847	2 830	-26,4

¹ Kun varebiler til privat godstransport.

Tabel 3. Nyregistrerede personbiler. Januar-oktober

	2002	2003	2004	2005	2006	2007	2008	2009
I alt¹	94 412	78 666	98 578	122 627	131 001	133 480	133 723	91 356
I husholdningerne	60 148	47 508	62 864	82 619	86 860	85 923	85 203	53 556
I erhvervene	33 129	30 560	35 714	40 008	44 141	47 557	48 520	37 800

¹ Indeholder også køretøjer, hvor det er uoplyst, om bilen er købt af husholdningerne eller af erhvervene.

Mere information Se opgørelserne af nyregistreringer og sæsonkorrigerede serier i Statistikbanken på www.dst.dk/stattabel/498. I abonnementsserien *Transport* (Statistiske Efterretninger) offentliggør vi mere detaljerede oplysninger om bevægelserne på bilmarkedet.

Kilder og metoder Se www.dst.dk/varedeklaration/1003 og abonnementsserien *Transport* (Statistiske Efterretninger). Dataudtrækket til Danmarks Statistik til denne opgørelse er foretaget 18. november.

Næste offentliggørelse *Nyregistrerede motorkøretøjer november 2009 (foreløbig opgørelse)* udkommer 17. december 2009.

Henvendelse Karina Moric Ingemann, tlf. 39 17 30 32, kam@dst.dk