

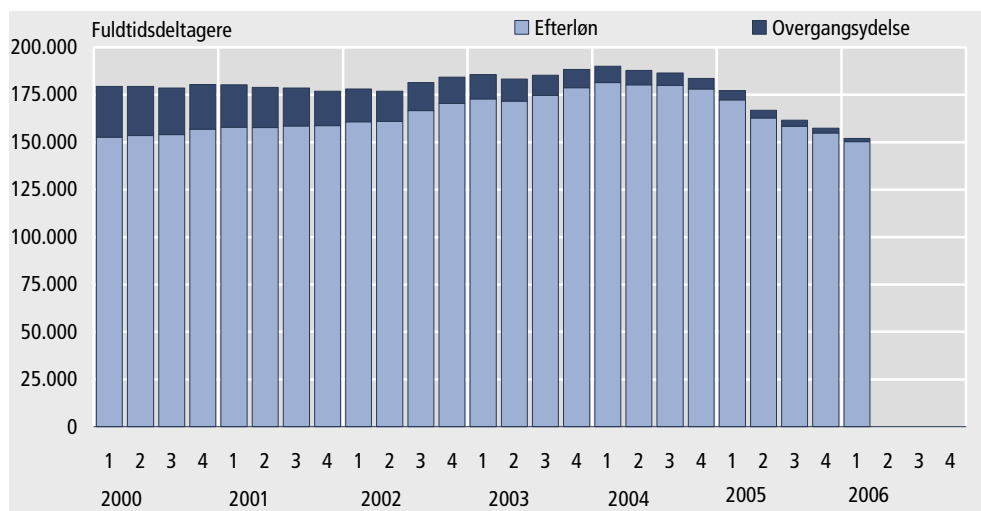


Færre personer på efterløn

Færre efterlønsmodtagere som følge af nedsættelsen af pensionsalderen

Omregnet til fuldtidsdeltagere var der 152.100 i tilbagetrækning i 1. kvartal, svarende til et fald på 25.300 eller 14 pct. siden 1. kvartal 2005. Faldet skyldes nedsættelsen af folkepensionsalderen fra 67 til 65 år for personer født efter 1. juli 1939.

Udviklingen i efterløn og overgangsydelse



Anm.: Fra og med 4. kvartal 2001 fratrækkes perioder med beskæftigelse fra antallet af fuldtidspersoner på efterløn.

Data omkring personer på fleksydelse mangler

Danmarks Statistik opgør endnu ikke modtagere af fleksydelse, dvs. personer på efterløn fra fleksjob. Der vurderes at være ca. 2.000 fuldtidsmodtagere af fleksydelse.

Tablel 1.

Udviklingen i antallet af personer på efterløn og overgangsydelse, fordelt efter alder

	1. kvrt. 2005			4. kvrt. 2005			1. kvrt. 2006		
	Efterløn	Overgangsydelse	I alt	Efterløn	Overgangsydelse	I alt	Efterløn	Overgangsydelse	I alt
I alt	172 451	4 876	177 327	154 872	2 492	157 364	150 220	1 832	152 052
Under 60 år	-	4 389	4 389	-	2 122	2 122	-	1 456	1 456
60 år	16 828	487	17 315	17 050	370	17 420	16 849	376	17 225
61 år	22 717	-	22 717	23 254	-	23 254	23 314	-	23 314
62 år	28 233	-	28 233	29 032	-	29 032	29 822	-	29 822
63 år	29 779	-	29 779	32 317	-	32 317	32 808	-	32 808
64 år	29 098	-	29 098	30 530	-	30 530	31 445	-	31 445
65 år	11 985	-	11 985	3 320	-	3 320	3 961	-	3 961
66 år og derover	33 811	-	33 811	19 369	-	19 369	12 021	-	12 021

Anm.: Alderen er opgjort ultimo hvert af de respektive tre kvartaler.

*Flere og flere
60-64-årige
går på efterløn*

Det sidste år er antallet af personer på efterløn steget indenfor samtlige 1-års-aldersgrupper mellem 60 og 64 år. Det understreger, at det samlede fald i antallet af efterlønsmodtagere alene skyldes nedsættelsen af folkepensionsalderen.

*Relativt set flest
efterlønsmodtagere
i Restaurations-
Branchens a-kasse*

Set i forhold til antallet af forsikrede 60-66-årige i de respektive a-kasser topper RestaurationsBranchens, Nærings- og Nydelsesmiddelarbejdernes, Fag og Arbejde og Faglig Fælles a-kasse med hhv. 79, 73, 73 og 72 pct. på efterløn. Modsat ligger Danske Lønmodtagere, Akademikere og Magistre, med hhv. 21, 26 og 26 pct. af de forsikrede på efterløn.

Tabel 2.

**Fuldtidsdeltagere på efterløn og forsikrede 60-66-årige, fordelt på a-kasse og køn.
1. kvrt. 2006**

	Efterløn			Forsikrede 60-66-årige ¹			Procentandel på efterløn		
	Mænd	Kvinder	I alt	Mænd	Kvinder	I alt	Mænd	Kvinder	I alt
I alt	65 173	85 046	150 220	131 862	127 721	259 583	49,4	66,6	57,9
Akademikere (AAK)	567	502	1 068	2 444	1 745	4 189	23,2	28,8	25,5
Blik og Rør	326	-	326	571	-	571	57,1	-	57,1
Business	1 042	97	1 139	2 493	181	2 674	41,8	53,6	42,6
Børne- og Ungdomspædagoger (BUPL-A)	221	1 823	2 044	424	2 764	3 188	52,1	66,0	64,1
Danske Lønmodtagere (DLA)	86	69	155	473	274	747	18,2	25,2	20,7
Danske Sundhedsorganisationer (DSA)	39	2 850	2 888	115	5 389	5 504	33,9	52,9	52,5
El-faget	857	8	865	1 608	10	1 618	53,3	80,0	53,5
Fag og Arbejde (FOA)	1 754	16 716	18 470	3 015	22 405	25 420	58,2	74,6	72,7
Faglig Fælles a-kasse (3F)	16 315	13 691	30 006	25 488	16 183	41 671	64,0	84,6	72,0
Frie Funktionærer (FFA)	434	1 258	1 692	923	2 118	3 041	47,0	59,4	55,6
Funktionærer og Servicefag	1 371	313	1 684	2 529	424	2 953	54,2	73,8	57,0
Funktionærer og Tjenestemænd (FTF-A)	3 171	4 661	7 831	6 826	8 015	14 841	46,5	58,2	52,8
Handels- og Kontorfunktionærer (HK)	3 947	18 068	22 015	6 697	27 187	33 884	58,9	66,5	65,0
Ingeniører (IAK)	1 622	27	1 649	5 937	111	6 048	27,3	24,3	27,3
IT-faget og Merkonomer (PROSA)	258	147	405	662	342	1 004	39,0	43,0	40,3
Journalistik, Kommunikation og Sprog	168	338	506	542	724	1 266	31,0	46,7	40,0
Kristelig a-kasse	3 714	7 717	11 432	7 279	11 247	18 526	51,0	68,6	61,7
Ledere	4 543	899	5 441	10 096	1 703	11 799	45,0	52,8	46,1
Lærere (DLF-A)	1 803	3 632	5 435	3 554	6 540	10 094	50,7	55,5	53,8
Magistre (MA)	545	483	1 028	2 379	1 648	4 027	22,9	29,3	25,5
Malerfaget og Maritim	640	13	653	1 058	22	1 080	60,5	59,1	60,5
Metalarbejdere	5 950	79	6 030	10 401	138	10 539	57,2	57,2	57,2
Nærings- og Nydelsesmiddelarbejdere (NNF)	1 603	1 044	2 647	2 442	1 198	3 640	65,6	87,1	72,7
RestaurationsBranchen	206	795	1 002	317	953	1 270	65,0	83,4	78,9
Selvstændige (DANA)	1 499	1 385	2 884	3 888	2 180	6 068	38,6	63,5	47,5
Selvstændige Erhvervsdrivende (ASE)	6 400	5 798	12 198	18 695	9 949	28 644	34,2	58,3	42,6
Socialpædagoger (SLA)	279	831	1 110	608	1 466	2 074	45,9	56,7	53,5
Stats- og Teleansatte (STA)	2 188	742	2 930	3 538	1 118	4 656	61,8	66,4	62,9
Teknikere	854	531	1 385	1 938	1 018	2 956	44,1	52,2	46,9
Træ-Industri-Byg (TIB)	2 567	514	3 081	4 168	614	4 782	61,6	83,7	64,4
Økonomer (CA)	204	15	219	754	55	809	27,1	27,3	27,1

¹ De forsikrede 60-66-årige (nævneren) er dannet som en sum af de forsikringsaktive (fra CRAM) og samtlige efterlønsmodtagere ultimo 1. kvartal 2006.

Mere information Se flere tal på www.statistikbanken.dk/ab703. Se endvidere www.dst.dk/amfora.

Kilder og metoder Kilder og metoder er beskrevet på www.dst.dk/varedeklaration/853.

Næste offentliggørelse *Efterløn 2. kvrt. 2006* udkommer 13. oktober 2006.

Henvendelse Mikkel Zimmermann, tlf. 39 17 30 43, mzi@dst.dk
Heidi Lucas Rasmussen, tlf. 39 17 32 45, hlr@dst.dk