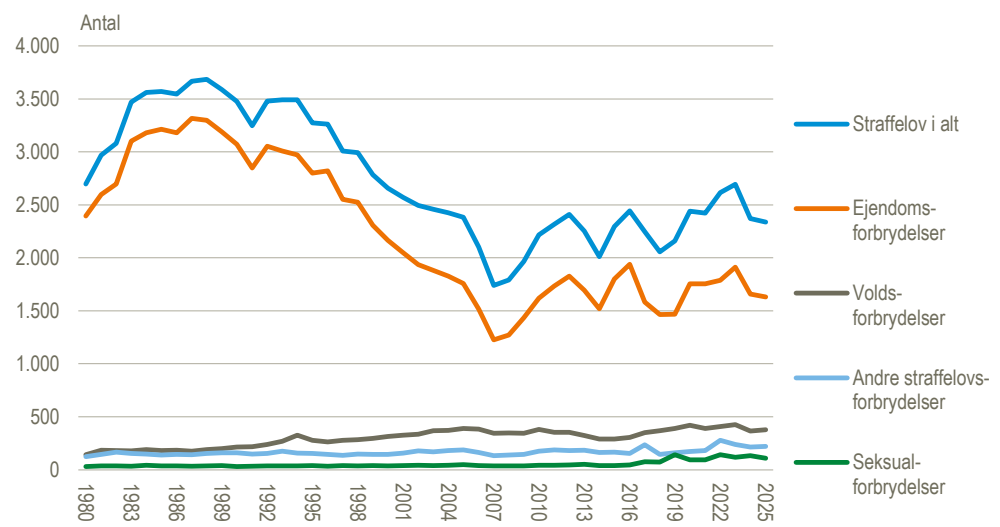


Færre straffelovsafgørelser pr. indbygger

Antallet af afgørelser efter straffeloven (hoved- og biforhold) pr. 100.000 indbyggere i Danmark er faldet fra 2.695 i 1980 til 2.337 i 2025. Selvom der ses en stigende tendens fra 2007 og frem ligger antallet af afgørelser efter straffeloven forsat lavere end i 1980, som er det første år statistikken om afgørelser har data fra.

Afgørelser efter straffeloven pr. 100.000 indbyggere i Danmark (hoved- og biforhold)



Anm.: Eksklusiv virksomheder.

Kilde: www.statistikbanken.dk/straf40 (hovedforhold), [straf61](http://www.statistikbanken.dk/straf61) (biforhold) og [befolk1](http://www.statistikbanken.dk/befolk1)

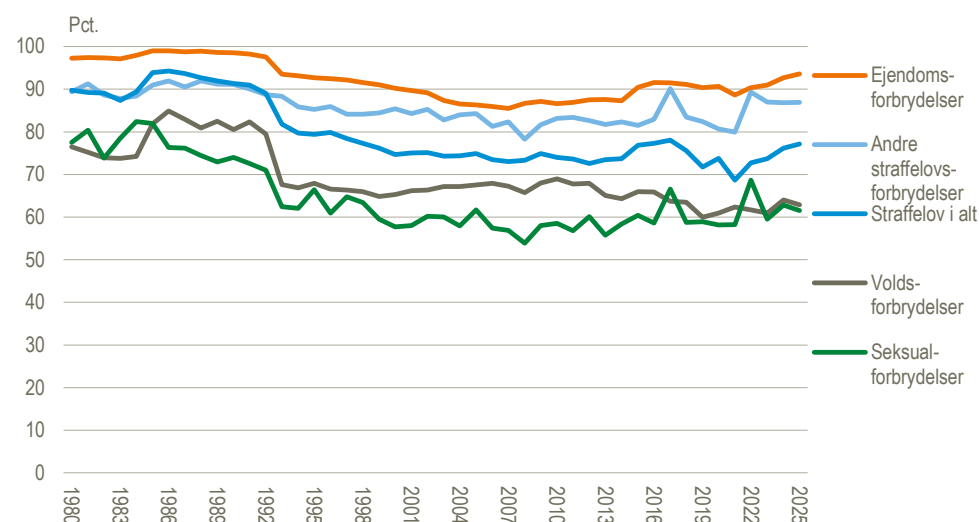
Broget udvikling

Ses der nærmere på udviklingen i antallet af afgørelser efter straffeloven fordelt på underkategorier, ses et fald i antallet af afgørelser om ejendomsforbrydelser rettet mod personer eller virksomheders ejendele pr. 100.000 indbyggere fra 2.394 til 1.630 i perioden, mens antallet af afgørelser pr. 100.000 indbyggere om voldsforbrydelser rettet mod personer fysisk eller psykisk i samme periode er steget fra 142 til 378. Antallet af afgørelser pr. 100.000 indbyggere i kategorien andre straffelovsforbrydelser, der bl.a. rummer salg og smugling af narkotika, forbrydelser mod offentlig myndighed, freds- og æreskrænkelser, m.fl., er ligeledes steget fra 124 til 222 i perioden, mens antallet af afgørelser pr. 100.000 indbyggere om seksualforbrydelser, der omfatter krænkelser af en persons seksuelle selvbestemmelse eller blufærdighed ligeledes er steget i perioden fra 31 til 108. Det bemærkes, at bl.a. lovgivningen for seksualforbrydelser er ændret i perioden.

Fald i andel fældende afgørelser

Andelen af fældende afgørelser efter straffeloven (hoved- og biforhold) faldt 13 procentpoint fra 90 pct. i 1980 til 77 pct. i 2025. Ikke fældende afgørelser omfatter frifindelser og påtaleopgivelser i henhold til Retsplejelovens § 721, stk. 1, nr. 2. De resterende afgørelseskategorier betragtes som fældende. Andelen af fældende afgørelser for *ejendomsforbrydelser* er faldet fra 97 pct. i 1980 til 94 pct. i 2025. Andelen af fældende afgørelser for kategorien *andre straffelovsforbrydelser* er faldet fra 89 pct. i 1980 til 87 pct. i 2025. Andelen af fældende afgørelser for *seksualforbrydelser* er faldet fra 78 pct. i 1980 til 62 pct. i 2025. Andelen af fældende afgørelser for *voldsforbrydelser* er faldet fra 76 pct. i 1980 til 63 pct. i 2025.

Fald i andel fældende afgørelser efter straffeloven (hoved- og biforhold)



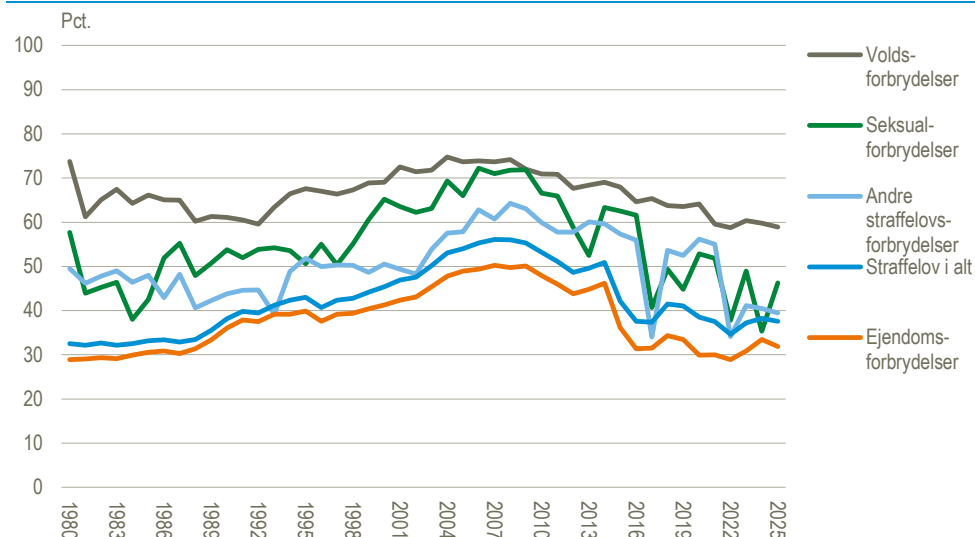
Anm.: Eksklusiv virksomheder.

Kilde: www.statistikbanken.dk/straf40 (hovedforhold) og [straf61](http://www.statistikbanken.dk/straf61) (biforhold)

Større andel sager efter straffeloven afgøres som hovedforhold

Når retten behandler flere forhold i samme sag, afgøres ét forhold som hovedforholdet, mens de restende forhold afgøres som biforhold. Retten kan eksempelvis opdele et indbrud i tyveriet af værdigenstande (hovedforholdet) og det ødelagte vindue (biforholdet). Andelen af afgørelser efter strafferetten, der er afgjort som hovedforhold er steget fra 33 pct. i 1980 til 38 pct. i 2025. Andelen af *voldsforbrydelser* afgjort som hovedforhold er faldet fra 74 pct. i 1980 til 59 pct. i 2025. Andelen af *seksualforbrydelser* afgjort som hovedforhold er faldet fra 58 pct. i 1980 til 46 pct. i 2025. Andelen af *andre straffelovsforbrydelser* afgjort som hovedforhold er faldet fra 50 pct. i 1980 til 39 pct. i 2025. Andelen af *ejendomsforbrydelser* afgjort som hovedforhold er steget fra 29 pct. i 1980 til 32 pct. i 2025.

Andel afgørelser efter straffeloven truffet som hovedforhold



Anm.: Eksklusiv virksomheder.

Kilde: www.statistikbanken.dk/straf40 (hovedforhold) og [straf61](http://www.statistikbanken.dk/straf61) (biforhold)

Mere information: Se mere detaljerede tal i Statistikbanken på www.dst.dk/stattabel/604.

Kilder og metoder: Kilder og metoder er nærmere beskrevet i [statistikdokumentationen](#) og på [emnesiden](#)

Næste offentliggørelse: *Domme for kriminalitet 2026* udkommer april 2027.

Henvendelse: Jonas Ellemand, tlf. 24 90 74 98, joe@dst.dk
Iben Pedersen, tlf. 23 60 37 11, ipe@dst.dk