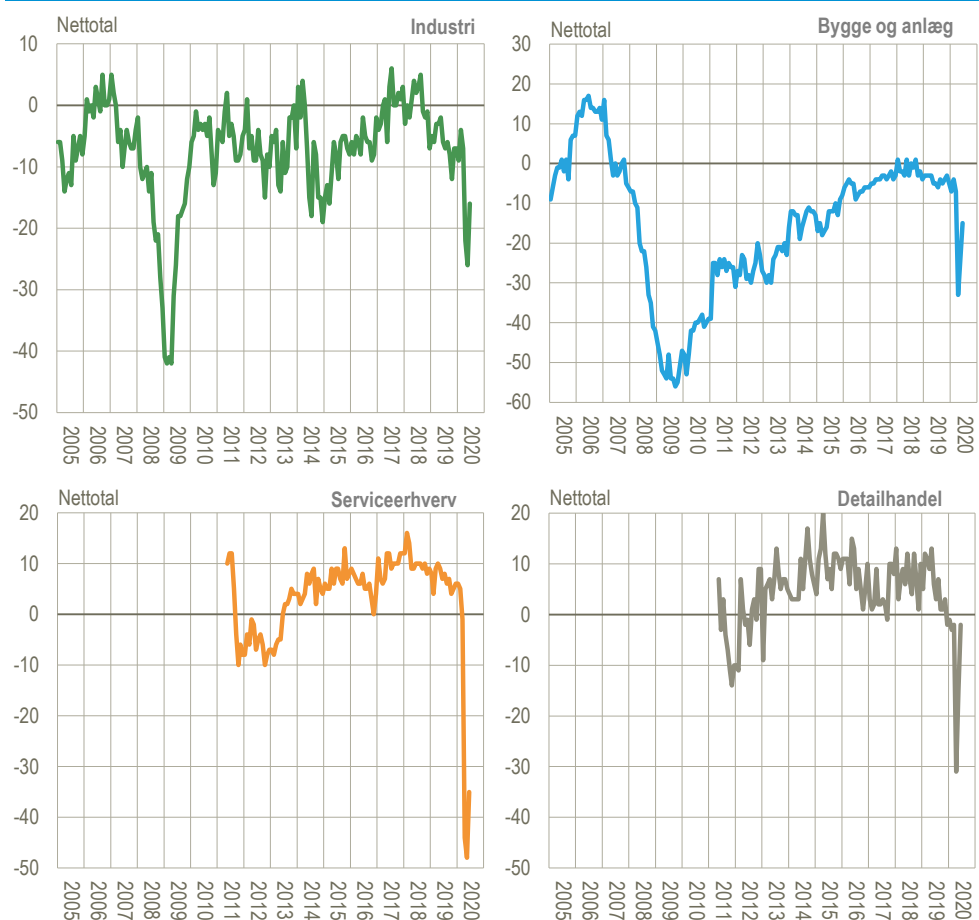


Industri, sammensat konjunkturindikator Sæsonkorrigeret		Bygge og anlæg, sammensat konjunkturindikator Sæsonkorrigeret	
Nettotal -16 Juni 2020 www.statistikbanken.dk/baro8	Ændring +10 point Maj - juni 2020	Nettotal -15 Juni 2020 www.statistikbanken.dk/kbyg44	Ændring +9 point Maj - juni 2020

Juni viste opgang i konjunkturbarometrene

Alle fire erhverv viser fremgang i deres sammensatte konjunkturindikator for juni. Det er især indikatorer om forventninger til de kommende tre måneders udvikling, der trækker op, mens indikatorer for faktisk udvikling seneste tre måneder er mere nølende. Den største stigning ses for detailhandlen, hvis sammensatte konjunkturindikator er tilbage på niveau med årets første måneder. Erhvervstillidsindikatoren som sammenvejer indikatorerne fra alle fire erhverv, stiger fra 50,1 til 68,1 i juni.

Sammensat konjunkturindikator for de fire erhverv, brud- og sæsonkorrigeret



Anm.: DST har kun offentliggjort konjunkturbarometre for serviceerhverv og detailhandel i nuværende form siden maj 2011.

Kilde: www.statistikbanken.dk/baro8k, [kbyg44k](http://www.statistikbanken.dk/kbyg44k), [kbs4](http://www.statistikbanken.dk/kbs4) og [kbd3k](http://www.statistikbanken.dk/kbd3k).

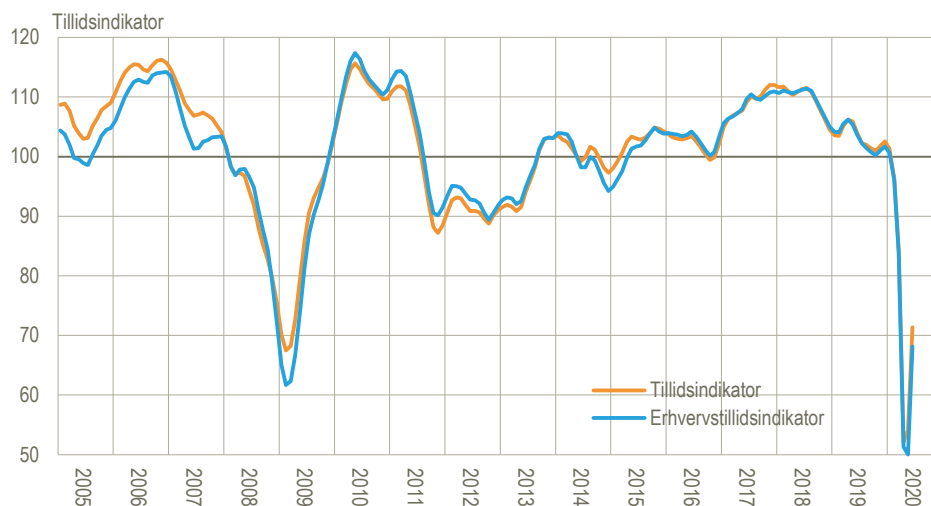
Tillidsindikatorerne retter en smule op

Erhvervstillidsindikatoren, beregnet på baggrund af de fire erhverv, faldt dramatisk fra 96,3 i marts til 51,3 i april og faldt en anelse mere i maj til 50,1. I juni stiger den så og ligger på 68,1. *Tillidsindikatoren*, der inkluderer forbrugertilliden, steg

fra 54,1 i maj til 71,3. Se evt. [Nyt fra Danmarks Statistik 2020:238](#) om forbrugerforventningerne.

I månedstillægget [Fokus på konjunkturbarometrene](#) sammenlignes Danmarks udvikling med tilsvarende Economic Sentiment Indicator (ESI) for EU og de vigtige samhandelslande Tyskland, Sverige og Storbritannien, samt for USA.

Tillids- og erhvervstillidsindikator for Danmark, indeks 100. Endelige april-tal, sæsonkorrigeret



Anm.: De to kurver er udglattede på nær for seneste tre måneder.

Kilde: www.statistikbanken.dk/tillid og [metodedokument](#).

Påvirkning fra COVID-19

Fredag 26. maj 2020 blev der under *Eksperimentel Statistik* opslået resultater af en særundersøgelse om specifikke [COVID19-spørgsmål](#) tilknyttet de fire konjunkturbarometre. Detaljerede tal for erhvervene og deres underbrancher findes i regnearket [Data for COVID19-spørgsmål, inkl. historik](#).

Konjunkturbarometrenes tal

I tabellen herunder opstilles tal for tillidsindikatorerne, de sammensatte konjunkturindikatorer og deres komponenter.

Tillidsindikatorer og sammensatte konjunkturindikatorer og komponenter

Sæsonkorrigerede tal er angivet med (sk) og brudkorrigerede tal med (bk).		2019		2020				
		Juni	Jan.	Feb.	Mar.	Apr.	Maj	Juni
Tillid	Tillidsindikator (bk, sk)	102,8	99,6	103,0	95,0	52,1	54,1	71,3
	Erhvervstillidsindikator (bk, sk)	102,1	98,7	102,4	96,3	51,3	50,1	68,1
Industri	Sammensat (bk, sk)	-6	-9	-4	-7	-22	-26	-16
	Produktionsforventning (sk)	9	9	19	7	-28	-27	0
	Ordrebeholdning (bk)	-11	-17	-16	-16	-23	-33	-30
	Færdigvarelagre (bk)	16	20	15	11	14	18	19
Bygge og anlæg	Sammensat (bk, sk)	-5	-7	-4	-7	-33	-24	-15
	Beskæftigelsesforventning (sk)	2	7	6	1	-36	-19	-8
	Ordrebeholdning (bk, sk)	-12	-20	-13	-15	-29	-28	-21
Serviceerhverv	Sammensat (sk)	7	6	5	-1	-44	-48	-35
	Faktisk omsætning (sk)	6	6	3	2	-38	-51	-47
	Forventet omsætning (sk)	8	6	7	-2	-60	-44	-14
	Faktisk forretningssituation	7	5	5	-2	-35	-48	-43
Detailhandel	Sammensat (bk, sk)	6	-1	-3	-2	-31	-15	-2
	Faktisk omsætning (sk)	18	-5	-18	-4	-10	-10	-4
	Forventet omsætning (sk)	13	15	22	10	-55	-27	10
	Lagerbeholdning (bk, sk)	13	12	13	12	29	7	11

Anm.: De sammensatte konjunkturindikatorer med enheden "nettotal" er beregnet som simpelt gennemsnit af to eller tre underindikatorer. Lagerbeholdninger regnes med omvendt fortegn i den sammensatte konjunkturindikator, idet for store lagre anses som ugunstig. Hvis indikatorerne, der indgår, er brud- og/eller sæsonkorrigerede, vælges disse. Tillidsindikatoren (inkl. forbrugertillid) og Erhvervstillidsindikatoren er sammenvejede indikatorer med middelværdien 100.

Kilde: www.statistikbanken.dk/2459.

Find flere konjunkturbarometertal

I [Statistikbanken](#) findes mere detaljerede tal for konjunkturbarometrenes underbrancher. Og i månedstillægget [Fokus på konjunkturbarometrene](#) findes yderligere grafer.

Stikprøvens besvarelser er kommet ind i perioden 28. maj til 24. juni, hvoraf hovedparten de to første uger af indsamlingsperioden.

Foreløbige tal juli 2020 for konjunkturbarometrene og COVID-19-spørgsmålene bliver udgivet under [Eksperimentel Statistik](#) udgivet 16. juli 2020.

Mere information: Konjunkturbarometrene er udarbejdet i partnerskab med EU-Kommissionen og offentliggøres mere detaljeret på www.statistikbanken.dk/2459 i Statistikbanken. Tilsvarende europæiske data findes hos Directorate General for Economic and Financial Affairs i [DG ECFINs database](#).

Læs mere om forskellige konjunkturindikatorer, og se seneste nøgletal på www.dst.dk/konjunkturdata.

Kilder og metoder: Metoden er beskrevet i [statistikdokumentationerne](#) for de respektive konjunkturbarometre. Kun tidsserier, der udviser en klar sæsoneffekt, er korrigeret for sæsonudsving. Tallene er indsamlet mellem den 25. i måneden før og den 21. i den aktuelle måned. **Nettotal** udtrykker forskellen mellem procentandelene af virksomheder, vægtet efter beskæftigelse, der har angivet hhv. positive og negative forventninger.

Næste offentliggørelse: *Konjunkturbarometer for erhvervene, juli 2020* udkommer 30. juli 2020.

Henvendelse: Erik Slentø, tlf. 39 17 30 88, esl@dst.dk

Bo Eriksen, tlf. 39 17 35 52, bhe@dst.dk