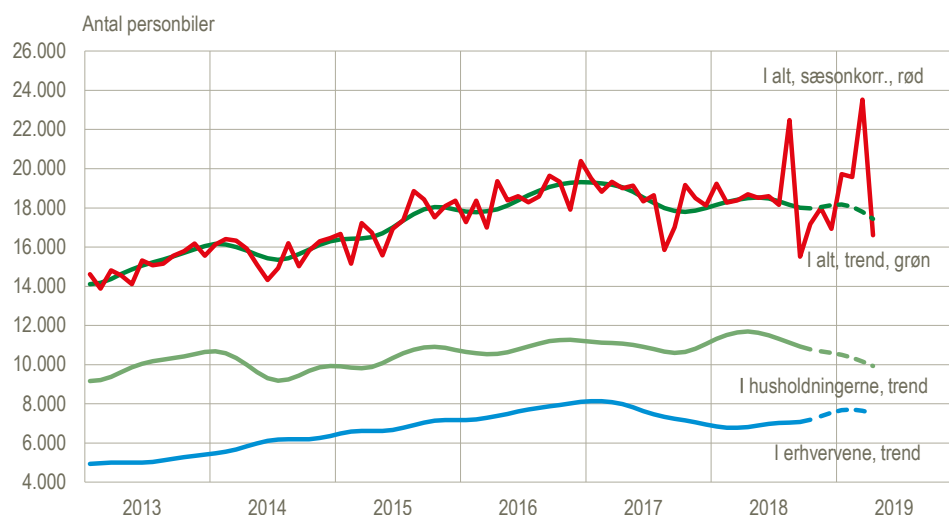


## Forventet fald i bilsalget i april efter rekord i marts

Tilgangen af nye personbiler i april 2019 var på 16.600 (sæsonkorrigeret). Det er 29 pct. færre end i marts. Faldet er forventet, da salget i marts var meget højt pga. forventede afgiftsstigninger i april, som dog ikke blev realiseret. Salget til husholdningerne faldt med 37 pct., mens det faldt med 15 pct. til erhvervene sammenlignet med marts. Den samlede tilgang i februar-april 2019 var 9 pct. højere end i november 2018 - januar 2019. Det dækker over en stigning på 11 pct. til husholdningerne og 7 pct. til erhvervene. Der er i denne artikel fokus på dieslbiler og miljøzoner.

### Månedlig tilgang af nye personbiler, sæson- og trendudvikling



Anm. Trendværdierne for de seneste seks måneder kan være behæftet med usikkerhed, idet beregningerne delvist er baseret på forecastede tal for nyregistreringer for de kommende måneder. Trendværdierne er ikke i statistikbanken.

Kilde: [www.statistikbanken.dk/bil55](http://www.statistikbanken.dk/bil55).

### Miljøzoner for dieseldrevne varebiler og tunge køretøjer

Dieslbilernes udslip af NO<sub>x</sub> og partikler er centrale omdrejningspunkter i diskussionerne om miljøzoner i de større byer, hvor miljøbelastningen ønskes reduceret. Folketinget har 7. maj vedtaget en række ændringer af loven om miljøbeskyttelse (L 191), hvorved der sættes datoer på ikrafttræden af skærpede adgangskrav for dieseldrevne varebiler og tunge køretøjer til de miljøzoner, som kommunerne med miljø- og fødevarerministerens tilladelse kan etablere. Der er i dag allerede miljøzoner i de fire største byområder. Adgangskravene afhænger af køretøjernes alder og af, hvorvidt køretøjerne er forsynet med partikelfilter. Dieseldrevne personbiler er ikke omfattet af loven.

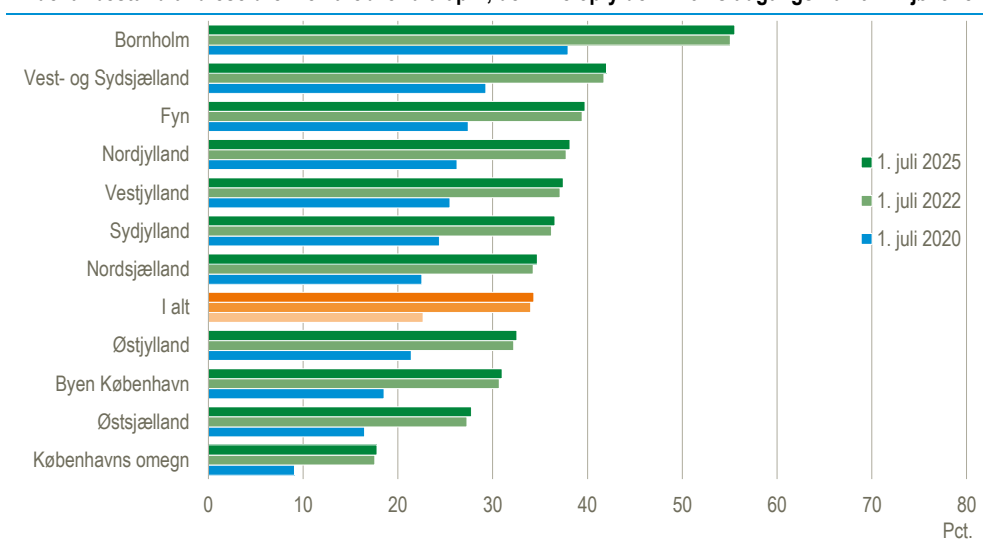
### Adgangskrav for varebiler

Adgangskravene for varebiler skærpes i tre tempi. Fra 1. juli 2020 skal varebilerne have partikelfilter, hvis de er ældre end januar 2007. I den aktuelle bestand på 344.400 dieseldrevne varebiler er der 78.100 biler eller 23 pct., der ikke har partikelfilter, og som er ældre end 2007. De vil derfor ikke kunne køre i eventuelle miljøzoner, med mindre de får eftermonteret et partikelfilter. På Bornholm er det 38 pct., mens det i landsdelen Københavns omegn er 9 pct.

Fra 1. juli 2022 skal varebilerne have partikelfilter, hvis de er ældre end januar 2012. Fra den dato vil 117.200 biler eller 34 pct. af bestanden ultimo april ikke længere have adgang til eventuelle miljøzoner. Endelig vil det fra 1. juli 2025 gælde,

at biler, der er ældre end september 2016 skal have partikelfilter. Det vil omfatte 118.300 af den aktuelle bestand.

#### Andel af bestand af dieseldrevne varebiler ult. april, der ikke opfylder L 191's adgangskrav til miljøzoner



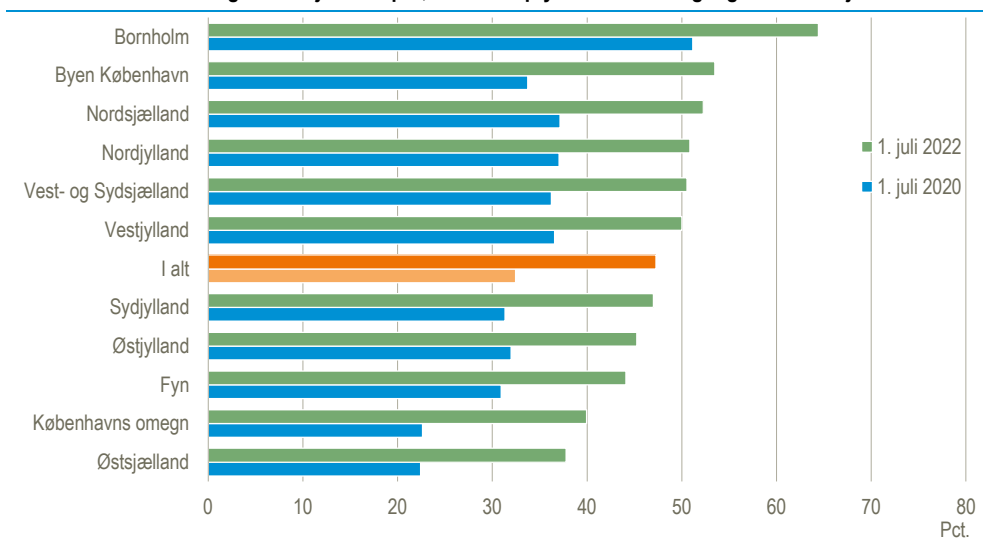
Kilde: Baseret på beregninger, der ikke findes i statistikbanken. Lokalisering efter brugers adresse.

#### Adgangskrav for lastbiler og busser

Adgangskravene for lastbiler og busser skærpes i to tempi. Fra 1. juli 2020 skal de tunge køretøjer have partikelfilter, hvis de er ældre end oktober 2009. I bestanden på 54.900 tunge køretøjer ultimo april er der 17.800 biler eller 32 pct., der ikke har partikelfilter, og som er ældre end oktober 2009. De vil derfor ikke kunne køre i eventuelle miljøzoner. På Bornholm er det hele 51 pct., mens det i landsdelen Østsjælland er 22 pct.

Fra 1. juli 2022 skal tunge køretøjer have partikelfilter, hvis de er ældre end januar 2014. Det betyder, at 26.000 eller 47 pct. af den aktuelle bestand ikke vil have adgang til eventuelle miljøzoner.

#### Andel af bestand af tunge køretøjer ult. april, der ikke opfylder L 191's adgangskrav til miljøzoner



Kilde: Baseret på beregninger, der ikke findes i statistikbanken. Lokalisering efter brugers adresse.

#### Hvad med personbilerne?

Personbilerne er som nævnt ikke omfattet af miljøzonereglerne. Da der er 816.500 dieseldrevne personbiler i bestanden ultimo april – 31 pct. af alle personbiler – har vi set på, hvor mange personbiler, der kan blive berørt, hvis de bliver omfattet af kravene til en Euro 5-godkendelse. Det definerer grænseværdier for udslip af NO<sub>x</sub> og partikler. Det er fx tilfældet i Frankfurt. Hvis Euro 5 bliver indført i Danmark, vil 39 pct. eller 319.300 af dagens biler ikke kunne køre i en miljøzone, der omfatter personbiler. Hvis adgangskravet svarer til en Euro 6-godkendelse gældende fra

2015, vil 68 pct. af dagens biler ikke have adgang til miljøzonerne. Se mere om euronormer hos [Miljøstyrelsen](#).

#### Køb, leasing og tilgang af nye køretøjer, faktiske tal

	April		Æn- dring	Maj 2017 - apr. 2018	Maj 2018 - apr. 2019	Æn- dring
	2018	2019				
	antal		pct.	antal		pct.
<b>Nye personbiler i alt</b>	<b>18 766</b>	<b>16 260</b>	<b>-13,4</b>	<b>219 896</b>	<b>225 109</b>	<b>2,4</b>
<b>Husholdningerne</b>						
Køb	10 413	7 410	-28,8	110 531	110 600	0,1
Privatleasing	1 632	2 058	26,1	24 070	23 918	-0,6
<b>Samlet tilgang</b>	<b>12 045</b>	<b>9 468</b>	<b>-21,4</b>	<b>134 601</b>	<b>134 518</b>	<b>-0,1</b>
<b>Erhvervene</b>						
Køb	8 353	8 850	5,9	109 365	114 509	4,7
Ikke-leasingbiler (a)	1 475	1 590	7,8	22 791	21 997	-3,5
Til leasing	6 878	7 260	5,6	86 574	92 512	6,9
Erhvervsleasing (b)	5 246	5 202	-0,8	62 504	68 594	9,7
<b>Samlet tilgang (a+b)</b>	<b>6 721</b>	<b>6 792</b>	<b>1,1</b>	<b>85 295</b>	<b>90 591</b>	<b>6,2</b>
<b>Erhvervskøretøjer i alt</b>	<b>3 357</b>	<b>3 302</b>	<b>-1,6</b>	<b>40 634</b>	<b>40 376</b>	<b>-0,6</b>

Kilde: [www.statistikbanken.dk/bil5](http://www.statistikbanken.dk/bil5) og [www.statistikbanken.dk/bil55](http://www.statistikbanken.dk/bil55).

#### Tilgang af nye personbiler, sæsonkorrigeret

	2018		2019				2018/2019	
	Nov.	Dec.	Jan.	Feb.	Mar.	Apr.	Feb.-apr./ nov.-jan.	Apr./ mar.
	antal						pct.	
<b>Tilgang i alt</b>	<b>17 988</b>	<b>16 936</b>	<b>19 718</b>	<b>19 580</b>	<b>23 527</b>	<b>16 606</b>	<b>9,3</b>	<b>-29,4</b>
I husholdningerne	10 762	10 339	11 665	11 668	15 181	9 531	11,0	-37,2
I erhvervene	7 227	6 597	8 054	7 912	8 346	7 075	6,7	-15,2

Kilde: [www.statistikbanken.dk/bil55](http://www.statistikbanken.dk/bil55).

**Mere information:** Se flere tal for nyregistreringer og sæsonkorrigerede serier på [www.dst.dk/stattabel/498](http://www.dst.dk/stattabel/498) i Statistikbanken. Se også mere på emnesiden [www.dst.dk/emner/nyregistrerede-og-brugte-biler](http://www.dst.dk/emner/nyregistrerede-og-brugte-biler).

**Kilder og metoder:** Se mere i [statistikdokumentationen](#). Trenden i figuren er beregnet af sæsonkorrektionsprogrammet jDemetra, som benytter modellen X12-Arima.

**Næste offentliggørelse:** Nyregistrerede motorkøretøjer maj 2019 udkommer 19. juni 2019.

**Henvendelse:** Søren Dalbro, tlf. 39 17 34 16, [sda@dst.dk](mailto:sda@dst.dk)