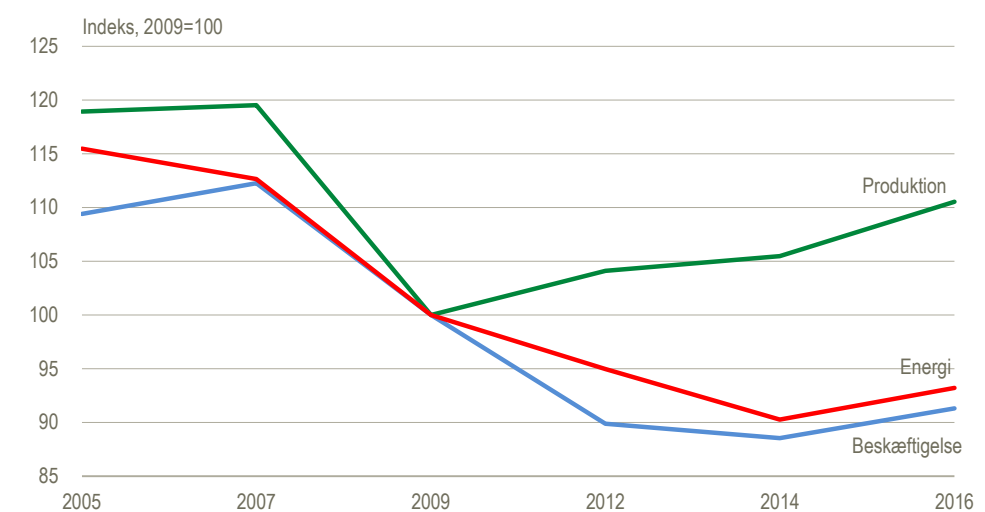


## Industriens energiforbrug stiger efter lang nedgang

Industriens totale energiforbrug er steget fra 2014 til 2016. I 2016 brugte danske indvindings- og industrivirksomheder lidt over 93,5 mio. gigajoule (GJ), hvilket er 3 pct. mere end i 2014, hvor der blev anvendt 90,5 mio. GJ – det laveste i mange år.

### Industriens energiforbrug, produktion og beskæftigelse



Kilde: Det kvartalsvise nationalregnskab (beskæftigelse) og industriens produktionsindeks (produktion).

### Faldende energiintensitet kan have flere årsager

Stigningen i energiforbruget (3,3 pct.) er mindre end stigningen i industriens produktion (4,8 pct.), men større end beskæftigelsen (3,1 pct.). Der er således et fald i energiintensiteten, der er et mål for energiforbruget pr. produceret enhed. Et fald i energiintensiteten kan fortolkes, som en bedre udnyttelse af energien.

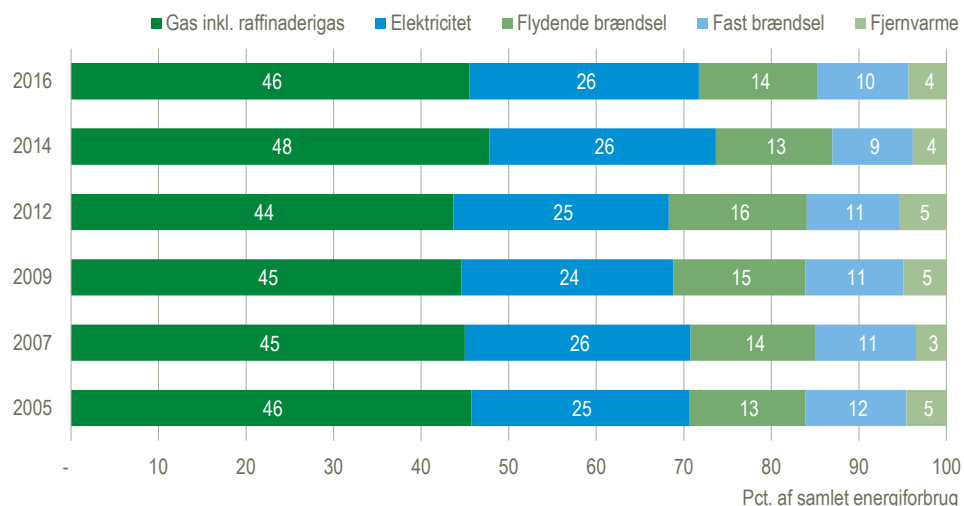
Faldet i energiintensiteten skyldes bl.a., at industrien er blevet mere energieffektiv. En anden forklaring kan være, at andelen af dansk ejet produktion i udlandet er steget. Energiforbruget i Danmark falder, når virksomheder flytter deres produktion til udlandet, men når produktionen i udlandet er dansk ejet tælles den med i den danske produktion, og den beregnede energiintensitet for Danmark vil vise et fald.

### Energityperne er de samme som i 2005

Siden 2005 er industriens totale energiforbrug faldet med næsten 20 pct. fra 115,5 mio. GJ til 93,5 mio. GJ. Til trods for det betydelige fald i den samlede energiforbrug er sammensætning af anvendte energityper stort set uændret siden 2005.

Elektricitet står for 25 pct. i 2005 og 26 pct. i 2016. Fjernevarme er den mindst anvendte energitype og udgjorde 5 pct. af det samlede energiforbrug i 2005 og 4 pct. i 2016. Energi fra gas er med en andel på 46 pct. i både 2005 og 2016 den største post, mens de flydende og faste brændsler sammenlagt står for ca. en fjerdedel af det samlede energiforbrug.

## Industriens energiforbrug opgjort på energitype



Anm.: Gas inkl. raffinaderigas omfatter LPG, naturgas, bygas og biogas. Flydende brændsel omfatter motorbenzin, gasdiesel, fuelolie, petroleum og spilolie. Fast brændsel omfatter stenkul, koks, træpiller, træaffald og affald.

### Øget energiforbrug i de fleste brancher

Sammenlignet med 2014 har de fleste brancher oplevet en stigning i energiforbruget. Fx steg brancherne råstofindvinding, medicinalindustri, plast-, glas- og betonindustri og møbelindustri hver med mellem 13 og 19 pct.

I den modsatte ende ses et fald i energiforbruget i brancherne træ- og papirindustri inkl. trykkerier, olieraffinaderier mv. og transportmiddelindustri på mindst 8 pct.

### Industriens energiforbrug opgjort på brancher

	2014	2016	Ændring	
	1.000 GJ			pct.
<b>Råstofindvinding og industri i alt</b>	<b>90 544</b>	<b>93 492</b>	<b>2 947</b>	<b>3,3</b>
Råstofindvinding	2 386	2 851	466	19,5
Føde-, drikke- og tobaksvareindustri	22 735	23 367	633	2,8
Tekstil- og læderindustri	595	608	12	2,1
Træ- og papirindustri, trykkerier	4 970	4 459	-512	-10,3
Olieraffinaderier mv.	17 549	15 890	-1 659	-9,5
Kemisk industri	7 426	7 813	386	5,2
Medicinalindustri	2 360	2 675	315	13,3
Plast-, glas- og betonindustri	19 571	22 318	2 747	14,0
Metalindustri	5 896	6 262	367	6,2
Elektronikindustri	594	636	42	7,0
Fremstilling af elektrisk udstyr	551	549	-2	-0,4
Maskinindustri	3 754	3 735	-20	-0,5
Transportmiddelindustri	582	533	-48	-8,2
Møbel og anden industri mv.	1 575	1 795	221	14,1

**Mere information:** Se flere tal i Statistikbanken på [www.dst.dk/stattabel/937](http://www.dst.dk/stattabel/937), bl.a. det samlede energiforbrug fordelt på kommuner, brancher og energityper. Tal for Industriens produktion kan ses i Statistikbanken på [www.statistikbanken.dk/prod01](http://www.statistikbanken.dk/prod01).

Industriens energiforbrug har siden 2005 været gennemført i 2007, 2009, 2012, 2014 og 2016.

Læs mere om *Erhvervenes energiforbrug (industrien)* på emnesiden [www.dst.dk/da/emner/energiforbrug](http://www.dst.dk/da/emner/energiforbrug)

**Kilder og metoder:** Opgørelserne omfatter alle industriarbejdspladser tilhørende firmaer med mindst 20 ansatte. Flere oplysninger om kan findes på Danmarks Statistiks hjemmeside i [statistikdokumentationen](http://statistikdokumentationen).

Energioplysningerne er omregnet til energienheden joule, hvor 1 GigaJoule = 1 000 000 000 joule, modsvarende eksempelvis 278 kwh i el-forbrug. GigaJoule er et mål for energiindhold uanset energitype.

Statistikken er delvist finansieret af Energistyrelsen.

**Næste offentliggørelse:** *Erhvervenes energiforbrug (Industrien) 2018* udkommer uge 31 i 2019.

**Henvendelse:** Sebastian Kim Villekjær, tlf. 39 17 30 33, [skv@dst.dk](mailto:skv@dst.dk)

Ole Olsen, tlf. 39 19 38 63, [olo@dst.dk](mailto:olo@dst.dk)