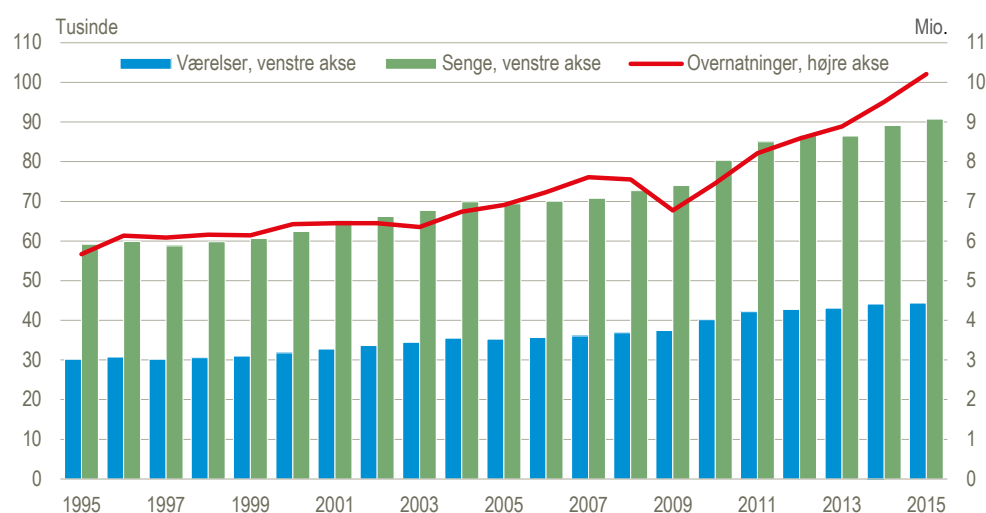


Næsten fordobling i hotelovernatninger siden 1995

Der var næsten dobbelt så mange overnatninger på danske hoteller i årets første otte måneder som den tilsvarende periode i 1995. I år blev der foretaget 10,2 mio. hotelovernatninger, mens der var 5,7 mio. overnatninger fra januar til og med august 1995. Der er kommet 47 pct. flere værelser og 53 pct. flere senge til rådighed fra august 1995 til august 2015. Antallet af overnatninger på campingpladser i årets første otte måneder faldt derimod fra 11,6 mio. overnatninger i 1995 til 9,8 mio. overnatninger i januar-august 2015. Se www.statistikbanken.dk/turist for mere information om udviklingen i overnatninger over tid.

Overnatninger på hoteller og antal værelser og senge i årets første otte måneder



Lidt flere sæsonkorrigerede overnatninger i august

Korrigeret for normale sæsonudsving gik antallet af overnatninger på hoteller, feriecentre og vandrerhjem en smule op med en stigning på under 1 pct. i august i forhold til juli. Antallet af sæsonkorrigerede hotelovernatninger og vandrerhjemsovernatninger forblev næsten uændret, mens antallet af overnatninger i feriecentre steg med 4 pct. Det samlede antal sæsonkorrigerede overnatninger steg med 1 pct. i perioden juni-august sammenlignet med den foregående tre-månedersperiode.

Overnatninger på hoteller, feriecentre og vandrerhjem, sæsonkorrigerede tal. 2015

	Mar.	Apr.	Maj	Juni	Juli	Aug.	Juni-aug./ mar.-maj	Aug./ juli
	1.000						pct.	
I alt	1 602,7	1 621,8	1 626,5	1 616,9	1 631,8	1 639,7	0,8	0,5
Hoteller	1 220,9	1 232,9	1 221,5	1 223,2	1 238,0	1 233,4	0,5	-0,4
Feriecentre	294,0	303,9	318,8	308,9	309,6	321,9	2,6	4,0
Vandrerhjem	87,8	85,0	86,2	84,8	84,2	84,4	-2,2	0,1

Flere overnatninger i faktiske tal

Det faktiske antal overnatninger på hoteller, feriecentre, vandrerhjem, campingpladser og i lystbådehavne steg 246.000 eller 5 pct. i august sammenlignet med samme måned året før. Stigningen i overnatninger var gældende for alle overnatningsformer med undtagelse af vandrerhjem, hvor der var et mindre fald på 6.000

eller 4 pct. færre overnatninger. Hotellerne havde en fremgang på 115.000 eller 7 pct. i august sammenlignet med samme måned sidste år, mens feriecentre havde 8 pct. og campingpladserne 3 pct. flere overnatninger. Overnatninger i lystbådehavne gik også frem, og havnene kunne notere en stigning på 29.000 eller 14 pct. Året til dato – dvs. januar til og med august – var der en samlet overnatningsstigning på 546.000 eller 2 pct. i forhold til samme periode året før for alle overnatningsformer.

Overnatninger, faktiske tal

	August		Æn- dring	År til dato		Æn- dring
	2014	2015		2014	2015	
	1.000	1.000	pct.	1.000	1.000	pct.
I alt	4 555,1	4 801,0	5	23 851,8	24 398,1	2
Heraf danske	2 539,8	2 656,9	5	15 189,2	15 375,3	1
Region Hovedstaden og Sjælland	1 763,3	1 824,1	3	9 306,9	9 746,1	5
Resten af Danmark	2 791,8	2 976,8	7	14 544,8	14 652,1	1
Hoteller mv.	1 621,3	1 736,7	7	9 505,0	10 211,9	7
Heraf danske	774,5	858,0	11	4 880,6	5 370,2	10
Region Hovedstaden og Sjælland	1 013,1	1 079,7	7	5 767,4	6 282,5	9
Resten af Danmark	608,2	657,0	8	3 737,7	3 929,5	5
Feriecentre	494,8	534,6	8	2 737,7	2 816,3	3
Heraf danske	272,9	264,4	-3	1 842,3	1 799,3	-2
Region Hovedstaden og Sjælland	135,1	128,1	-5	726,9	710,4	-2
Resten af Danmark	359,6	406,5	13	2 010,9	2 105,9	5
Campingpladser	2 089,8	2 157,2	3	9 948,8	9 762,9	-2
Heraf danske	1 325,0	1 353,4	2	7 507,0	7 282,7	-3
Region Hovedstaden og Sjælland	468,1	468,8	0	2 097,2	2 049,8	-2
Resten af Danmark	1 621,7	1 688,4	4	7 851,6	7 713,0	-2
Vandrerhjem	142,4	136,5	-4	755,6	742,1	-2
Heraf danske	84,5	82,5	-2	492,5	493,8	0
Region Hovedstaden og Sjælland	78,9	73,8	-7	420,6	417,6	-1
Resten af Danmark	63,5	62,7	-1	335,0	324,5	-3
Lystbådehavne	206,8	236,1	14	904,6	865,0	-4
Heraf danske	83,0	98,5	19	466,8	429,3	-8
Region Hovedstaden og Sjælland	68,0	73,8	8	294,9	285,7	-3
Resten af Danmark	138,8	162,3	17	609,7	579,3	-5

Mere information: Se flere tal i Statistikbanken på www.dst.dk/stattabel/131 og www.statistikbanken.dk/2466.

Kilder og metoder: Se mere i statistikdokumentationerne: [hoteller](#) og [feriecentre](#), [campingpladser](#), [vandrerhjem](#) og [fritidssejlerisme](#). Anvendelsen af sæsonkorrektion er behæftet med usikkerhed. Dette gør sig især gældende ved helligdage som påske og pinse, der ligger i forskellige måneder fra år til år. Hvis påskeferien ligger i såvel marts som starten af april, vil sæsonkorrektionen være særlig usikker. Camping- og lystbådestatistikken er ikke sæsonkorrigeret.

Næste offentliggørelse: *Overnatninger på hoteller, feriecentre, campingpladser og vandrerhjem mv. september 2015* udkommer 9. november 2015.

Henvendelse: Else-Marie Rasmussen, tlf. 39 17 33 62, emr@dst.dk