

## Ny kilde til prisreguleringsprocenten

### Resumé:

*Papiret foreslår, at dataserien for prisreguleringsprocenten, pttyp, ændres med data fra Skatteministeriet. Opdateringen er sket fra og med databankversionen oktober 2014. Det er valgt at tilbageføre den nye prisreguleringsprocent med den gamle serie, da de i perioden mellem år 2004 og 2010 har samme procentvise udvikling. Samlet set går den nye serie fra 1966 og frem.*

---

PAG

**Nøgleord:** Data, prisreguleringsprocent  
*Modelgruppepapirer er interne arbejdsrapporter. De konklusioner, der drages i papirerne, er ikke endelige og kan være ændret inden opstillingen af nye modelversioner. Det henstilles derfor, at der kun citeres fra modelgruppepapirerne efter aftale med Danmarks Statistik.*

## Forslag til ny prisreguleringsprocent

På Skatteministeriets hjemmeside er der offentliggjort tal for prisregulering af børn- og ungeydelse for perioden fra 2004 og frem. I nærværende papir foreslås, at disse tal kan bruges til at lave en ny udgave af prisreguleringsprocenten,  $pttyp$ , til ADAMs databank.

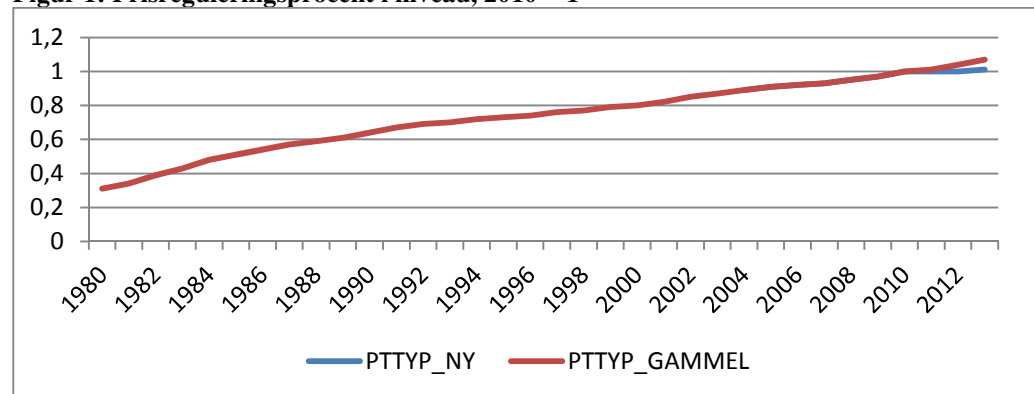
De nuværende tal for prisreguleringsprocenten er beregnet som:

$$pttyp_t = pttyp_{t-1} * (pcpdk_{t-2}/pcpdk_{t-3}) \quad (1)$$

hvor  $pttyp$  er prisreguleringsprocenten og  $pcpdk$  er prisindekset for indenlandsk forbrug.

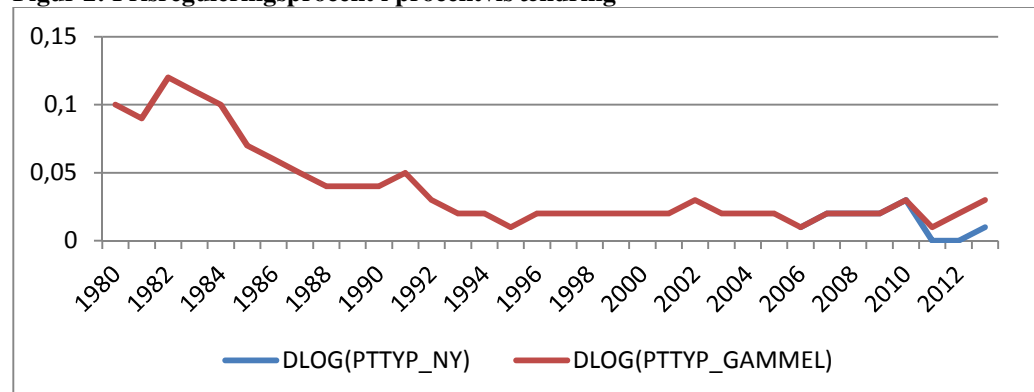
Figur 1 og 2 viser den nye samt den gamle serie (re-baseret til år 2010). Det ses, at de to serie er ens frem til år 2010, men at det nye reguleringsindeks stiger mindre end det gamle derefter. Grunden er, at der i forbindelse med Genopretningsaftalen fra juni 2010 er skåret i reguleringen, hvilket førte til nulregulering i 2011 og nedsat regulering fra 2011 og frem. Udregningerne for den nye serie kan ses i tabel 1 i appendiks.

**Figur 1: Prisreguleringsprocent i niveau, 2010 = 1**



Ann.: DLOG angiver logaritmisk differens.

**Figur 2: Prisreguleringsprocent i procentvis ændring**



Ann.: DLOG angiver logaritmisk differens.

Fremadrettet skal serierne opdateres med data fra Skatteministeriets hjemmeside, *skm.dk*. Data opdateres i ADAMs diverse banker (load 5). Desuden er det valgt at tilbageføre den nye med den gamle serie, da serierne i perioden fra år 2004 til 2010 har samme procentvise udvikling.

## Effekten af ændringen

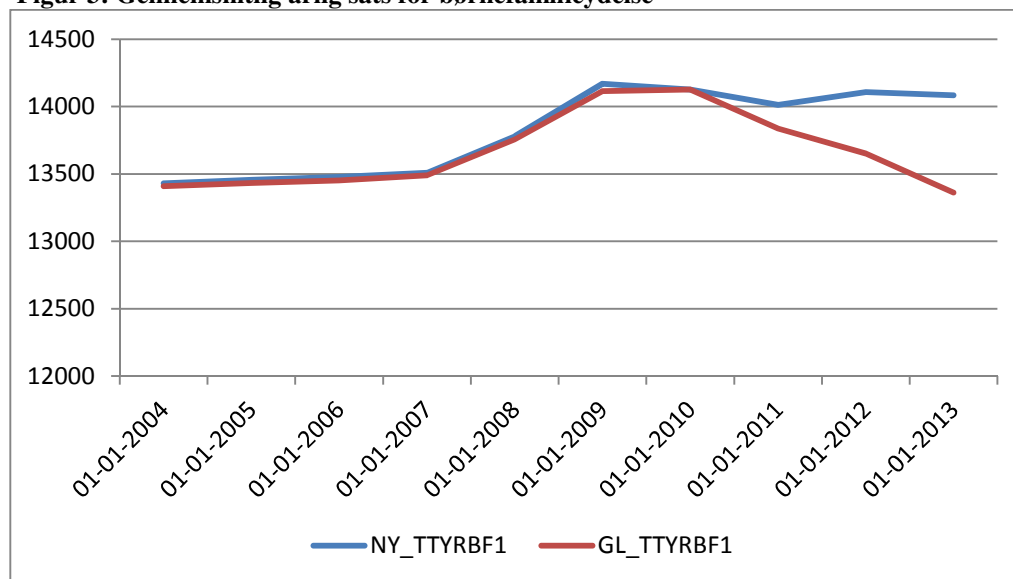
I dette afsnit ser vi på, hvilken effekt ændringen af prisreguleringsprocenten har. Til det beregner vi den gennemsnitlige årlige sats for børnefamilieydelse, *ttyrbf1*, der beregnes som en rest i relationen for børnefamilieydelse, *tyrbf*, med følgende formel:

$$ttyrbf1 = tyrbf / ((1 - D4703) * 0,001 * pttyp * ub) \quad (2)$$

Her er *D4703* en dummy, som er lig nul fra 2005 og frem, og *Ub* er børn i alt under 15 år.

Effekten på den gennemsnitlige sats for børnefamilieydelse ses i figur 3. Som ventet bliver den nye serie mere stabil end den gamle, da den nye prisreguleringsprocent ikke justeres opad i samme grad som den gamle, hvilket stabiliserer nævneren i (2).

**Figur 3: Gennemsnitlig årlig sats for børnefamilieydelse**



Anm.: NY er ny. GL er gammel.

## Konklusion

Papiret dokumenterer den nye kilde til prisreguleringsprocenten, *pttyp*. Data er taget fra Skatteministeriets hjemmeside, og serien er lagt ind i databanken oktober 2014. I øvrigt er det valgt at tilbageføre den nye serie med den gamle, da de nye tal kun går fra år 2004 og frem. Samlet set går serien fra år 1966 og frem.

## Appendiks:

**Tabel 1: Udregning af ny prisreguleringsprocent**

Prisreguleringsprocenten, pttyp							Pttyp	Pttyp
År	Forbrugerprisindeks	Forbruger prisskøn ØR aug.14	Forbruger- pris i år t-2	Regul.før korr. akk.	Fradrag Genopretningspakke	Akk. regulering	2004=100	2010=1
2002	104,8							
2003	107							
2004	108,3		104,8			0	100	0,887
2005	110,2		107			2,1	102,1	0,906
2006	112,3		108,3			3,3	103,3	0,917
2007	114,2		110,2			5,2	105,2	0,933
2008	118,1		112,3			7,2	107,2	0,951
2009	119,7		114,2			9	109	0,967
2010	122,4		118,1			12,7	112,7	1,000
2011	125,8		119,7			0	112,7	1,000
2012	128,8		122,4	2,3	-1,9	0,4	113,1	1,004
2013	129,9		125,8	5,1	-3,9	1,2	113,9	1,011
2014		0,85	128,8	7,6	-3,9	3,7	116,4	1,033
2015		1,23	129,9	8,5	-3,9	4,6	117,3	1,041
2016			131,00415	9,4	-3,9	5,5	118,2	1,049
2017			132,615501	10,8	-3,9	6,9	119,6	1,061

Note: Fra 2010 og frem er der et brud i den akkumulerede regulering, jf. Genopretningspakkens nulregulering og de efterfølgende årlige fradrag.

ØR er Økonomisk Redegørelse.