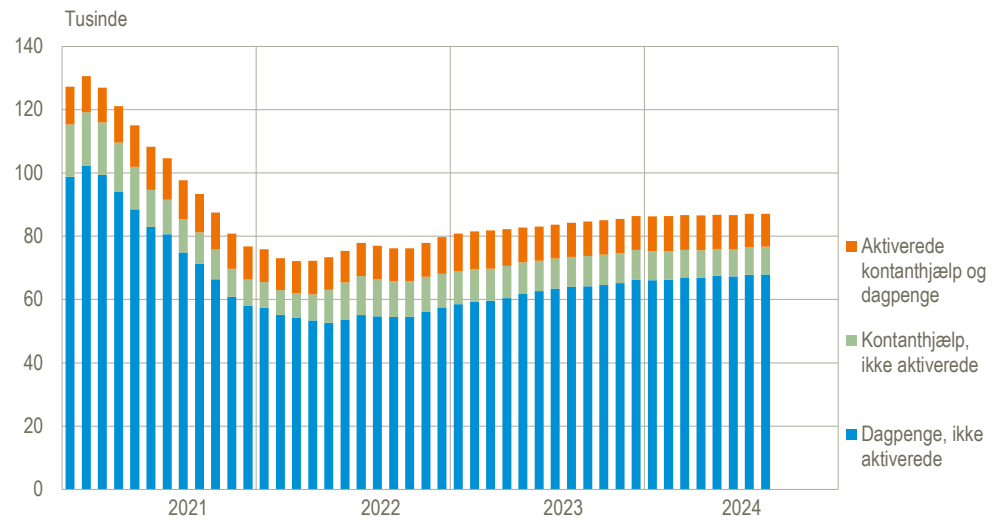


Uændret ledighed fra juli til august

Fra juli til august lå ledigheden uændret på 87.100 fuldtidspersoner, svarende til en ledighedsprocent på 2,9 pct. Det er tiende måned i træk, at ledighedsprocenten ligger på 2,9 pct. Den seneste måned er antallet af ikke-aktiverede ledige steget en smule, mens antallet af aktiverede ledige er faldet tilsvarende.

Ledigheden, sæsonkorrigeret



Anm.: Ledigheden opgøres som bruttoledige omregnet til et fuldtidsbegreb; dvs. at opgørelsen inkluderer alle dagpenge- og kontanthjælpsmodtagere, der er visiteret som jobparate eller åbenlyst uddannelsesparate, omregnet til fuldtidsledige.

Kilde: www.statistikbanken.dk/aus07

Uændret antal ledige på dagpenge og kontanthjælp

Fra juli til august lå såvel antallet af ledige dagpengemodtagere som antallet af ledige kontanthjælpsmodtagere uændret på hhv. 74.900 og 12.200 fuldtidspersoner.

Ledighedsprocenten steg for de 30-39-årige og faldt for de 40-49-årige

Fra juli til august steg ledighedsprocenten med 0,1 procentpoint for de 30-39-årige, mens den faldt med 0,1 procentpoint for de 40-49-årige. I samme periode forblev ledighedsprocenten uændret for de øvrige aldersgrupper samt for begge køn. Ledighedsprocenten er hermed fortsat højest for kvinder, hvor 3,0 pct. af arbejdsstyrken er ledige, og for de 25-29-årige, hvor den er 5,1 pct.

Ledighedsprocenten faldt i Nordjylland

Fra juli til august faldt ledighedsprocenten med 0,1 procentpoint i Nordjylland, mens den forblev uændret for de øvrige ti landsdele. I august er det fortsat Nordsjælland, der har landets laveste ledighedsprocent med 2,1 pct., mens Byen København har landets højeste ledighedsprocent med 3,6 pct.

Revisioner ved denne offentliggørelse

De sæsonkorrigerede ledighedstal for juni og juli er i forbindelse med denne offentliggørelse blevet nedjusteret med hhv. 200 og 300. Revisioner af de seneste sæsonkorrigerede månedstal kan både skyldes opdateringer af de faktiske (ikke-sæsonkorrigerede) indberettede ledighedstal for de respektive måneder samt selve sæsonkorrektionen, som hver måned justerer de seneste sæsonkorrigerede månedstal ved inddragelsen af det nye faktiske ledighedstal for den aktuelle måned.

Opgørelsen af ledigheden for august i denne offentliggørelse er en nedjustering på 200 i forhold til ledighedsindikatoren, som blev offentliggjort 12. september: [Indikator tyder på lille ledighedsstigning i august](#) (Nyt fra Danmarks Statistik 2024:264).

Ledige fuldtidspersoner fordelt på ydelsestype, køn, alder og landsdele, sæsonkorrigeret

	Ledige				Ledighedsprocent ¹			
	2024				2024			
	Maj	Juni	Juli	Aug.	Maj	Juni	Juli	Aug.
	1.000 personer				pct.			
Ledige	86,8	86,7	87,1	87,1	2,9	2,9	2,9	2,9
Nettoledige	76,0	75,8	76,5	76,7	2,5	2,5	2,6	2,6
Dagpengemodtagere	67,5	67,4	67,8	67,9	•	•	•	•
Kontanthjælpsmodtagere	8,5	8,5	8,7	8,8	•	•	•	•
Aktiverede ledige	10,8	10,9	10,5	10,4	•	•	•	•
Dagpengemodtagere	7,1	7,3	7,1	7,0	•	•	•	•
Kontanthjælpsmodtagere	3,7	3,6	3,5	3,4	•	•	•	•
Mænd	43,1	43,1	43,2	43,1	2,8	2,8	2,8	2,8
Kvinder	43,7	43,6	43,8	44,0	3,0	3,0	3,0	3,0
16-24 år	4,9	4,9	4,9	4,9	1,1	1,1	1,1	1,1
25-29 år	16,5	16,4	16,4	16,5	5,1	5,0	5,1	5,1
30-39 år	26,5	26,4	26,4	26,6	4,2	4,2	4,2	4,3
40-49 år	15,4	15,4	15,5	15,3	2,4	2,4	2,5	2,4
50-59 år	14,6	14,7	14,7	14,6	2,2	2,2	2,2	2,2
60-66 år	9,0	9,0	9,2	9,3	2,9	2,9	3,0	3,0
Byen København	16,6	16,7	16,9	16,8	3,5	3,5	3,6	3,6
Københavns omegn	8,3	8,4	8,4	8,5	2,9	2,9	3,0	3,0
Nordsjælland	4,8	4,8	4,8	4,9	2,1	2,1	2,1	2,1
Bornholm	0,4	0,4	0,4	0,4	2,5	2,5	2,5	2,5
Østsjælland	2,9	2,8	2,9	2,9	2,2	2,2	2,2	2,2
Vest- og Sydsjælland	7,6	7,6	7,6	7,6	2,7	2,7	2,7	2,7
Fyn	8,2	8,2	8,2	8,3	3,4	3,4	3,4	3,4
Sydjylland	9,1	8,9	9,0	9,1	2,5	2,5	2,5	2,5
Østjylland	14,8	14,7	14,6	14,6	3,1	3,1	3,1	3,1
Vestjylland	4,9	4,9	4,9	4,8	2,3	2,3	2,3	2,3
Nordjylland	9,2	9,2	9,5	9,2	3,2	3,2	3,3	3,2

¹Ledighedsprocenterne i tabellen beregnes i forhold til den senest opgjorte registerbaserede arbejdsstyrke, pt. med reference til ultimo november 2022.

Kilde: www.statistikbanken.dk/aus07 og [aus08](http://www.statistikbanken.dk/aus08)

Mere information: For flere tal og grafer om registerbaseret ledighedsstatistik, se www.dst.dk/stattabel/203 og [emnesiden Arbejdsløse](#). Danmarks Statistik offentliggør på baggrund af et mindre detaljeret og mindre opdateret datagrundlag en hurtig, månedlig ledighedsindikator omkring 12 dage efter udgangen af referencemåned. Ledighedsindikatoren er en tidlig indikation af, hvad bruttoledighedsstatistikken (denne offentliggørelse) for samme måned vil vise ca. 18 dage senere.

Kilder og metoder: Se [statistikdokumentationen om registreret ledighed](#).

Næste offentliggørelser: *Ledighedsindikator september 2024* udkommer 11. oktober 2024.

Arbejdsløsheden september 2024 udkommer 31. oktober 2024.

Henvendelse: Mikkel Zimmermann, tlf. 39 17 30 43, mzi@dst.dk