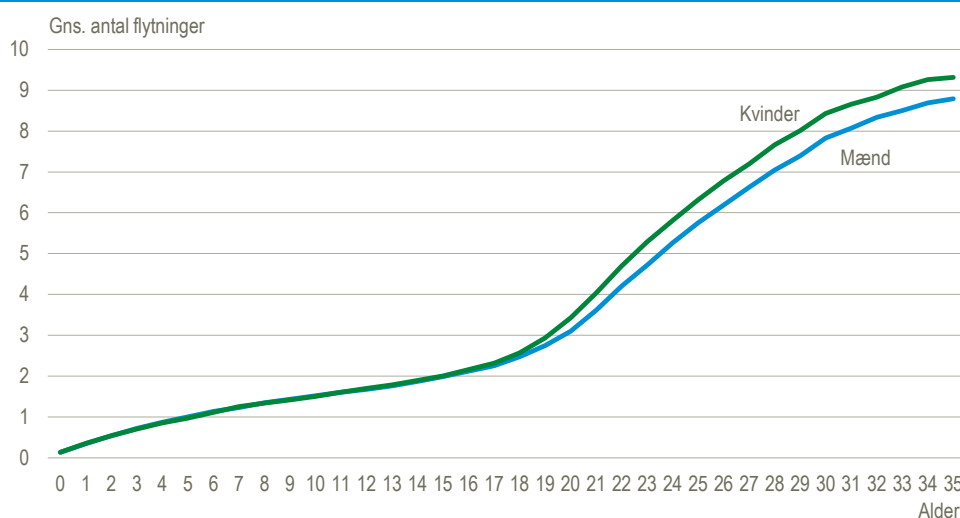


35-årige kvinder og mænd er flyttet ni gange

35-årige kvinder og mænd med dansk statsborgerskab er i gennemsnit flyttet hhv. 9,3 og 8,8 gange i løbet af deres liv. Piger såvel som drenge med dansk statsborgerskab er i gennemsnit flyttet én gang som 5-årig, to gange som 15-årig, og for de 20-årige er drenge flyttet godt tre gange og piger knap tre og en halv gang. Fra det fyldte 18. år og frem til begyndelsen af 30'erne øges hyppigheden af adresseskift betydeligt. Denne øgede flyttheppighed skyldes bl.a., at de unge flytter hjemmefra (og hjem igen), at der flyttes til og fra uddannelsesstedet herunder til og fra kollegier (knap to ud af tre kollegianere bor der under to år, se www.statistikbanken.dk/flybol), samt at der flyttes fra og til samboende partnere.

Gennemsnitligt antal flytninger for de flyttede 0-35-årige danske statsborgere pr. 1. jan. 2021



Anm.1: Registerets bopælsoplysninger er komplet tilbage til 1. januar 1986 og mindre komplet før 1986. Det gennemsnitlige antal flytninger for 35-årige, der er født i 1985/1986, kan derfor ligge en smule højere end vist i figuren.

Anm.2: De 0-årige 1. januar 2021 er født i løbet af 2020 og dækker således ikke flytninger for det hele kalenderåret 2020.

Kilde: Egne beregninger på baggrund af CPR bopælsregistrering

24-årige er flyttet over fem gange

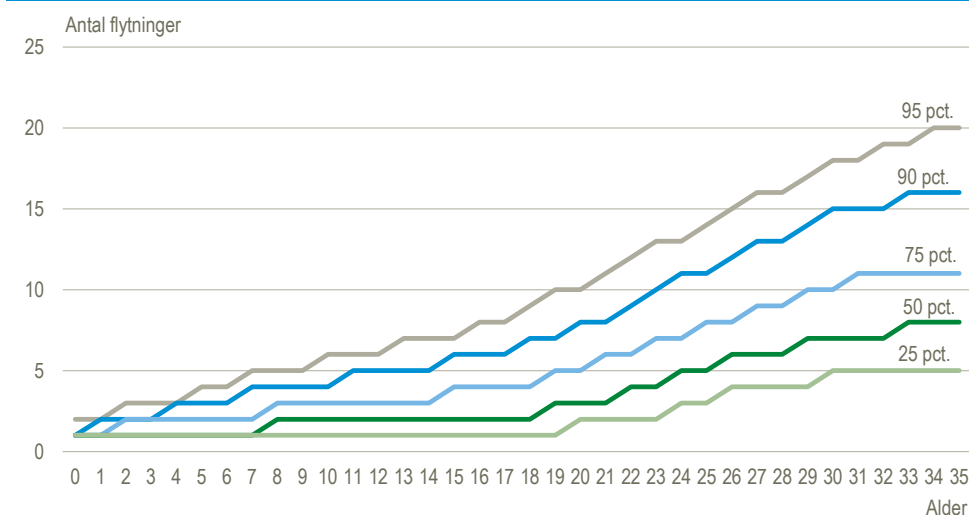
Fra det fyldte 20. år og frem til det fyldte 35. år flytter kvinder gennemsnitligt lidt mere end mænd; ca. en halv gang hyppigere for de respektive alderstrin. Fra det 20. til og med det 24. år stiger gennemsnittet for flyttede unge mænd med 2,2 gange og for unge kvinder med 2,4 gange og de er som 24-årige flyttet hhv. 5,3 og 5,8 gange i løbet af deres liv. Fra det 25. til og med det 29. år stiger gennemsnittet for flyttede mænd med 1,6 gange og for kvinder med 1,7 gange og de er som 29-årige flyttet hhv. 7,4 og 8,0 gange i alt. Fra det 30. til og med det 35. år stiger gennemsnittet for flyttede mænd med 1 og for kvinder med 0,9 gange, og de er som 35-årige flyttet hhv. 8,8 og 9,3 gange.

Hver 20. danske statsborger er flyttet mindst 20 gange som 35-årig

Den fjerdedel af de flyttede (25 pct.), som er flyttet færrest gange, er som 17-, 24- og 35-årige højest flyttet hhv. én, tre og fem gange. Halvdelen af de flyttede (50 pct.) er som 17-, 24- og 35-årige flyttet højest hhv. to, fem og otte gange.

De 10 pct., som er flyttet mest, er som 17, 24 og 35-årige flyttet mindst seks, elleve og seksten gange og de 5 pct., som er flyttet mest, er som 17-, 24- og 35-årige i gennemsnit flyttet mindst otte, tretten og tyve gange.

Andelen af flyttede danske statsborgere for hvert alderstrin efter antal flytninger. Gns. 1986-2020



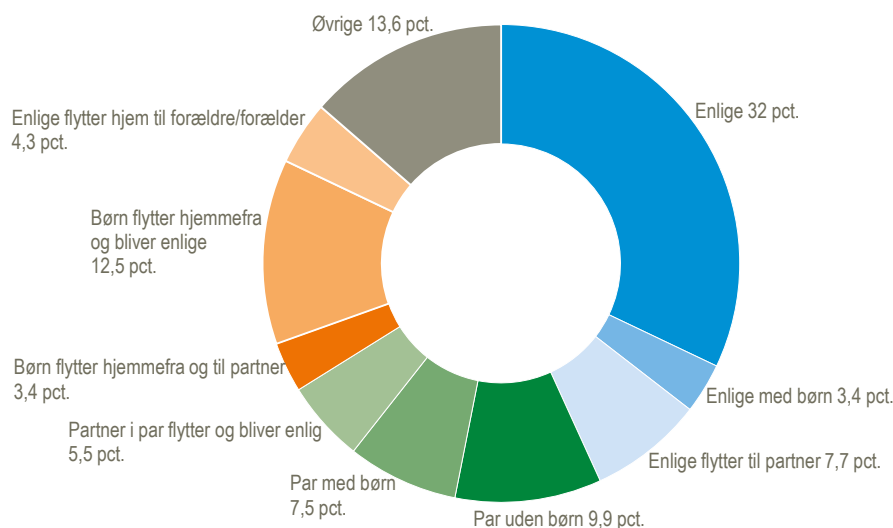
Anm: De ikke-flyttedes andel falder med stigende alder. 1. januar 2021 lå andelen for de ikke-flyttede 1-årige på 71 pct., for de 4-årige på 45 pct., for de 7-årige på 36 pct., for de 19-årige på 20 pct. og for de 24-årige på 2 pct. Som 35-årig er andelen af personer, der ikke er flyttet 0,2 pct.

Kilde: Egne beregninger på baggrund af CPR bopælsregistrering

Enlige udgør 32 pct. af samtlige flytninger

Af samtlige flytninger blev størstedelen, 32 pct., foretaget af enlige, 12,5 pct. blev foretaget af unge, der flyttede hjemmefra, og blev enlig og 9,9 pct. af par uden børn; 7,7 pct. af flytningerne blev foretaget af enlige, der flyttede til partner og 7,5 pct. stod par med børn for; 5,5 pct. af flytningerne blev foretaget af partnere, der bliver enlig, 4,3 pct. af enlige, der flyttede hjem til forælder/forældre, 3,4 pct. af unge, der flyttede hjemmefra og til partner og 3,4 pct. af enlige med børn.

Flyttede familier-/del af familien i 2020 efter flyttet familietype



Anm.1: Partner kan både være ægtefælle, samlever eller samboende jf. Danmarks Statistik definition af familietyper.

Anm.2: Øvrige inkluderer bl.a. "Partner og børn fraflytter par med børn" (1,8 pct.), "Børn/unge, der flytter mellem forældre" (1,8 pct.), "Partnere, der fraflytter par med børn" og bliver enlig (1,6 pct.), "Enlige tilflytter par med børn" (1,3 pct.), "Enlig med børn flytter sammen med partner med/uden børn" (1,1 pct.), "Partner i par uden børn flytter hjem til forældre" (1 pct.).

Anm.3: Da det er flyttede familier, der tælles, kan de fra- og tilflyttede boliger fortsat være beboet af andre familier.

Kilde: Egne beregninger på baggrund af www.statistikbanken.dk/famflyt5 og [/famflyt6](http://www.statistikbanken.dk/famflyt6)

Mere information: Statistikbanken på www.dst.dk/stattabel/1632.

Kilder og metoder: Læs mere i [statistikdokumentationen](#).

Næste offentliggørelse: Der er ikke planlagt flere offentliggørelser i *Nyt fra Danmarks Statistik om Flytninger*, men data vil fortsat blive offentliggjort i Statistikbanken.

Henvendelse: Henning Christiansen, tlf. 39 17 33 05, hch@dst.dk