

**Konkurser i aktive virksomheder**

Sæsonkorrigeret

274

oktober

[www.statistikbanken.dk/konk3](http://www.statistikbanken.dk/konk3)

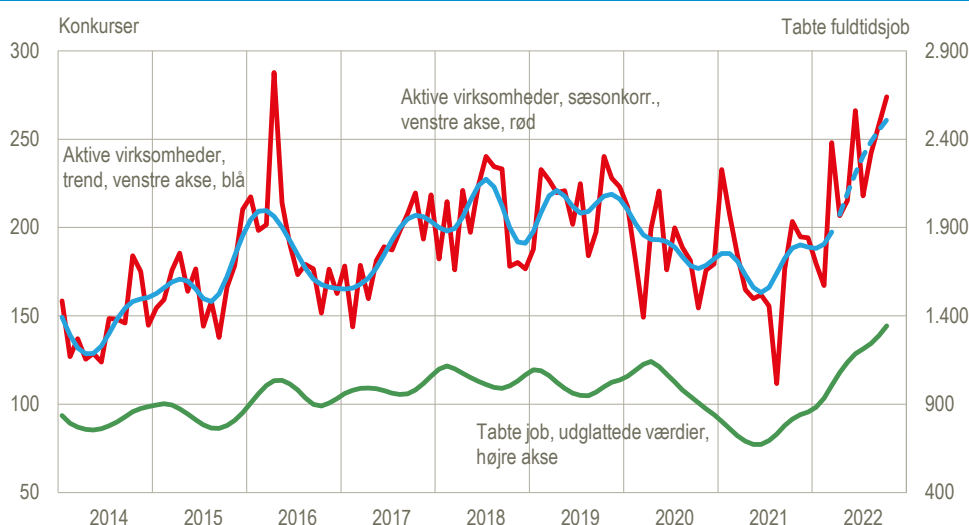
+ 6,1 %

fra september til oktober

## Stigende tendens for konkurser i alle brancher

Der var 274 erklærede konkurser i oktober blandt *aktive* virksomheder, når der korrigeres for normale sæsonudsving, og det er 6,1 pct. flere end i september. Konkurserne medførte 1.505 tabte job (omregnet til fuld tid) i faktiske tal, hvilket er 21,2 pct. flere end i september. Antallet af konkurser i aktive virksomheder i perioden august-oktober var 10,7 pct. højere end i maj-juli, mens jobtabet var 2,5 pct. lavere. Konkursen blandt de aktive virksomheder, der har fået moms-lån, udgjorde 45 pct. af det faktiske antal konkurser i de aktive virksomheder i årets første ti måneder. Det var 1.007 ud af 2.236 konkurser, og det har også været niveauet efter tilbagebetalingsfristen den 1. april (gælder moms-låne 1, 2 og 3, som udgør hovedparten). Der er i denne artikel fokus på udviklingen af antallet af konkurser i aktive virksomheder inden for udvalgte branchegrupper siden 2009.

### Konkurser i aktive virksomheder, sæsonkorrigeret og trend samt konkursramte fuldtidsjob



Kilde: [www.statistikbanken.dk/konk3](http://www.statistikbanken.dk/konk3) og egne beregninger baseret på tal fra Konkursregistret, der ikke kan genfindes i Statistikbanken.

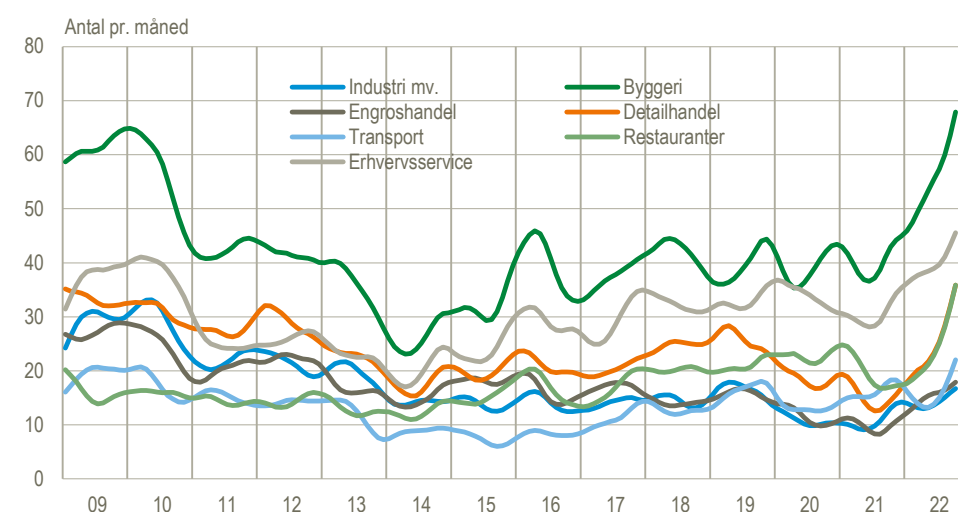
### Hvilke brancher trækker stigningen i antal konkurser?

Stigningen i antallet af konkurser i aktive virksomheder i 2022 er især trukket af udviklingen inden for *byggeri*, *erhvervsservice*, *detailhandel* og *restauranter*. Figuren nedenfor viser udviklingstendenserne for antallet af konkurser i udvalgte branchegrupper. Mens udviklingen siden finanskrisen i 2009-2010 har været præget af relativt små udsving, er billedet vendt i 2022 med ret store stigninger i de fleste af branchegrupperne. *Byggeri* og *restauranter* ligger for øjeblikket ca. 70 pct. højere end niveauet i 2019, mens de fleste af de øvrige brancher ligger ca. 40 pct. højere. Eneste undtagelse er *industri*, der ligger på samme niveau som i 2019.

Konkursen blandt de aktive virksomheder med moms-lån har spillet en betydelig rolle i udviklingen i 2022. Det gælder for de viste brancher, at konkursen i aktive moms-lånvirksomheder i 2022 udgjorde mellem 35,8 pct. (detailhandel) og 53,6 pct.

(engroshandel) af konkurserne i branchernes aktive virksomheder. En del af konkurserne ville formentlig være faldet tidligere, hvis virksomhederne ikke havde haft adgang til de forskellige støtteordninger ifm. COVID-19.

#### Udviklingstendenser for antallet af konkurser i aktive virksomheder, udglattede værdier



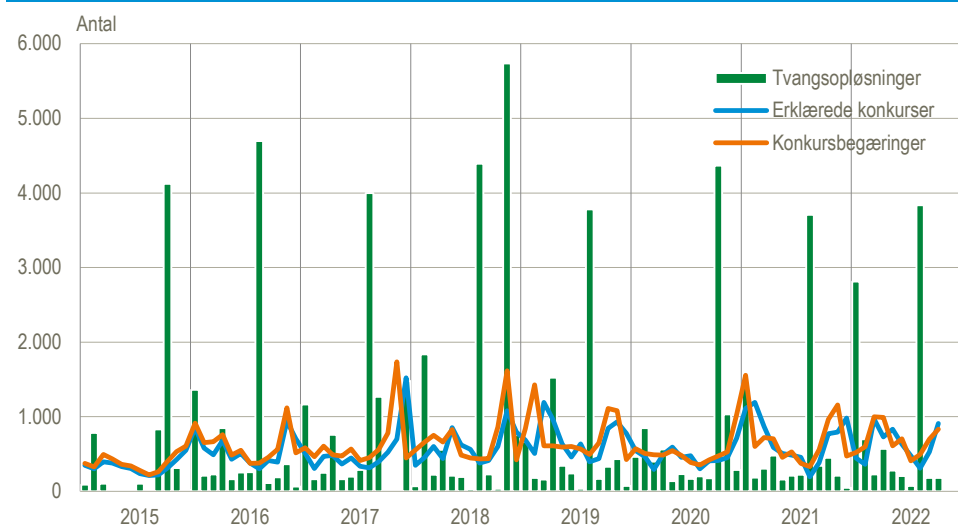
Kilde: Egne beregninger baseret på tal fra Konkursregistret, der ikke kan genfindes i Statistikbanken. Udglatningen af de faktiske tal er foretaget vha. et Hodrick-Prescott filter.

#### Tvangsopløsninger og konkursbegæring som tidlige indikatorer

Tvangsopløsninger og konkursbegæring giver gode indikationer på, hvad der kan forventes af konkurserklæringer i de kommende måneder, og de hjælper med at isolere aktuelt betingede udviklinger i de nyeste konkurstal fra tidligere begivenheder. Se mere i *Nyt fra Danmarks Statistik 2022:118*.

Af de foreløbigt 832 indkomne konkursbegæring i oktober vil erfaringsmæssigt ca. 740 ende med en konkurs – flest i november. Hertil kommer konkurserne fra endnu ikke oprettede begæringssager. Af de 3.834 tvangsopløsninger i august forventes 1.600-1.700 på normal vis at ende med en konkurs i løbet af november og december.

#### Tvangsopløsninger, konkursbegæring og konkurser



Kilde: [www.statistikbanken.dk/konk11e](http://www.statistikbanken.dk/konk11e) samt særudtræk fra Erhvervsregistret, der ikke er i Statistikbanken.

#### Erklærede konkurser i oktober i faktiske tal

Der var i alt 909 erklærede konkurser i oktober opgjort i faktiske tal. Heraf var 325 konkurser eller 36 pct. i aktive virksomheder, der har ansatte og/eller en omsætning større end eller lig med 1 mio. kr. De resterende 584 konkurser var i såkaldte nulvirksomheder, der ikke har ansatte og kun en mindre omsætning.

## Region Hovedstaden stod for 34 pct. af de tabte job

Der blev tabt 1.505 job ved de 909 erklærede konkurser i oktober mod 1.242 tabte job i september. I august-oktober blev i alt 3.640 job ramt af konkurs mod 3.735 i maj-juli. Region Hovedstaden stod for 34 pct. af de tabte job i oktober, mens Region Sjælland stod for 15 pct. og Region Syddanmark for 23 pct. Region Midtjylland stod for 19 pct. og Region Nordjylland for 9 pct.

### Tvangsopløsninger, efterfølgende konkurser og tidsforløb. Januar 2015 - oktober 2022

	Tvangsopløsninger	Konkurser <sup>1</sup>	Andel	Gennemsnit	Median
	antal	antal	pct.	dage	
<b>I alt</b>	<b>72 786</b>	<b>32 620</b>	<b>44,8</b>	<b>110</b>	<b>92</b>
Aktive virksomheder	8 121	4 472	55,1	109	70
Nulvirksomheder	64 665	28 148	43,5	111	93

<sup>1</sup> Kun konkurser med en forudgående tvangsopløsning.

Kilde: Egne beregninger på særudtræk fra Erhvervsregistret, der ikke er i Statistikbanken.

### Konkurser og tabte job i udvalgte branchegrupper og i regioner mv.

	2021			2022									
	Okt.	Nov.	Dec.	Jan.	Feb.	Mar.	Apr.	Maj	Juni	Juli	Aug.	Sep.	Okt.
	antal konkurser												
<b>Sæsonkorrigerede i alt</b>	<b>632</b>	<b>590</b>	<b>615</b>	<b>582</b>	<b>464</b>	<b>736</b>	<b>686</b>	<b>836</b>	<b>670</b>	<b>606</b>	<b>597</b>	<b>692</b>	<b>745</b>
Heraf i aktive virksomheder	203	195	194	180	167	248	207	215	266	218	242	258	274
<b>Faktiske i alt</b>	<b>774</b>	<b>795</b>	<b>981</b>	<b>447</b>	<b>363</b>	<b>970</b>	<b>729</b>	<b>833</b>	<b>630</b>	<b>477</b>	<b>311</b>	<b>530</b>	<b>909</b>
Landbrug, skovbrug og fiskeri	7	10	14	7	6	13	10	8	7	3	4	4	3
Industri, råstofindvinding og forsyningsvirksomhed	31	41	43	24	24	33	23	35	27	33	13	34	30
Bygge og anlæg	115	112	129	74	59	128	103	108	137	77	68	92	155
Handel og transport mv.	217	220	243	129	120	266	201	224	186	121	120	163	287
Ejendomshandel og udlejning	25	18	19	6	5	23	21	20	12	16	7	17	17
Erhvervsservice	139	147	182	81	70	170	119	153	104	92	46	97	144
Øvrige brancher, ex. uoplyste	240	246	351	125	79	337	251	285	157	135	53	123	273
Uoplyst aktivitet	-	1	-	1	-	-	1	-	-	-	-	-	-
Hovedstaden	448	452	626	208	133	578	394	512	259	234	112	229	532
Sjælland	78	84	86	46	62	95	53	83	77	62	44	64	88
Syddanmark	79	47	75	60	73	115	66	87	87	59	52	72	98
Midtjylland	117	173	155	105	63	134	173	121	164	89	74	110	144
Nordjylland	52	39	39	28	32	48	43	30	43	33	29	55	47
	antal tabte fuldtidsjob												
<b>I alt</b>	<b>808</b>	<b>1 232</b>	<b>694</b>	<b>555</b>	<b>669</b>	<b>1 076</b>	<b>1 393</b>	<b>948</b>	<b>1 743</b>	<b>1 044</b>	<b>893</b>	<b>1 242</b>	<b>1 505</b>
Hovedstaden	321	594	271	132	213	282	430	390	510	426	256	515	505
Sjælland	55	221	63	106	224	270	108	73	366	204	185	184	232
Syddanmark	133	129	93	96	107	249	313	166	283	203	174	167	345
Midtjylland	154	177	218	191	85	160	451	214	512	156	195	221	282
Nordjylland	145	111	49	30	40	115	91	105	72	55	83	155	141

Kilde: [www.statistikbanken.dk/konk4](http://www.statistikbanken.dk/konk4) (brancheupper), [konk15](http://www.statistikbanken.dk/konk15) (enkeltbrancher) [konk8](http://www.statistikbanken.dk/konk8) og egne beregninger.

**Mere information:** Find flere tal på [www.dst.dk/stattabel/838](http://www.dst.dk/stattabel/838) i Statistikbanken og på [emesiden](http://www.dst.dk/emesiden).

**Kilder og metoder:** Se flere konjunkturindikatorer, og de nyeste nøgletal på [www.dst.dk/konjunkturdata](http://www.dst.dk/konjunkturdata). Læs mere om kilder og metode i [statistikdokumentationen](http://www.dst.dk/statistikdokumentationen).

**Næste offentliggørelse:** *Konkurser oktober 2022* udkommer 7. december 2022.

**Henvendelse:** Søren Dalbro, tlf. 39 17 34 16, [sda@dst.dk](mailto:sda@dst.dk)