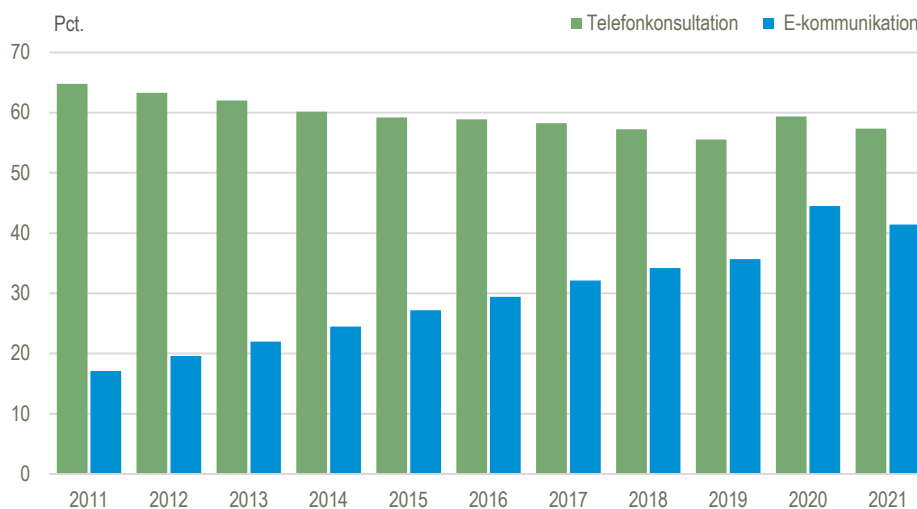


Fald i e-kommunikation med almen læge

Andelen af borgere, der benytter sig af e-kommunikation i kontakten med almen læge, faldt fra 44,5 pct. i 2020 til 41,4 pct. i 2021. Andelen i 2021 var dog stadig højere end i 2019 og årene før det. E-kommunikation dækker over konkrete forespørgsler af ikke-hastende karakter samt svar på laboratorieundersøgelser og COVID-19-prøver. COVID-19-prøver kan være med til at forklare udviklingen og den hidtidige rekordhøje andel af e-kommunikation i 2020. Receptfornyelse og tidsbestilling er ikke inkluderet i e-kommunikation. Selvom brugen af e-kommunikation er steget støt og mere end fordoblet siden 2011, er brugen af telefonkonsultation ikke faldet markant i samme periode.

Andel af befolkningen med kontakt til almen læge via telefon og e-kommunikation

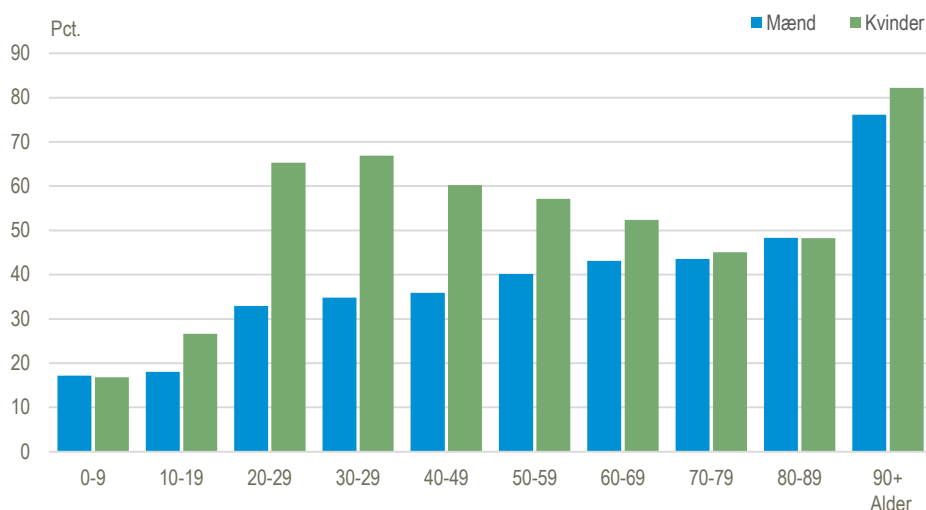


Kilde: www.statistikbanken.dk/sygfam samt særkørsel, som ikke kan genfindes i Statistikbanken.

Flest kvinder har kontakt til lægen via e-kommunikation

Kvinder bruger i højere grad e-kommunikation i kontakten med almen læge end mænd. Forskellen mellem kvinder og mænd er størst i aldersgruppen 20-39 år, hvor kvinders andel i 2021 udgjorde 66,9 pct., mens andelen af mænd i samme periode lå på 32,9 pct. En del af denne forskel kan forklares med, at andelen af 20-39-årige mænd, der har kontakt med almen læge, er lavere end andelen af 20-39-årige kvinder, der har kontakt. Blandt de 70-89-årige er der stort set ingen forskel mellem kønnene. Det skal bemærkes, at det kommunale plejepersonales e-kommunikation på vegne af borgerne også indgår i statistikken, hvilket kan være én af årsagerne til den store andel af e-kommunikation blandt borgere i alderen 90+ år.

Andel af befolkningen med kontakt til almen læge via e-kommunikation, fordelt på alder og køn. 2021



Kilde: www.statistikbanken.dk/sygp1 og folk1a

Fald i kontakt til almen læge, men stigning i fysioterapi

I 2021 havde danskerne samlet 63,3 mio. kontakter til almene læger, speciallæger, tandlæger og fysioterapeuter mv., svarende til et fald på 0,7 pct. i forhold til 2020. Antallet af kontakter til almen læge faldt fra 2020 til 2021 med 4,7 pct., mens antallet af kontakter til fysioterapeuter og tandlæge/tandplejer i samme periode steg hhv. 14,7 pct. og 10,8 pct.

Kontakter, personer med kontakt og udgifter til lægebesøg mv. 2016-2021

| | 2017 | 2018 | 2019 | 2020 | 2021 | 2021 |
|------------------------|----------------------|------------|------------|------------|-------------|-----------------|
| | Årlig ændring i pct. | | | | | 1.000 kontakter |
| Kontakter i alt | 0,7 | 0,0 | 1,6 | 3,5 | -0,7 | 63 292 |
| Heraf almen læge | 0,9 | 0,1 | 1,3 | 10,1 | -4,7 | 43 517 |
| Konsultationer | 0,2 | 1,3 | 4,3 | 5,3 | -4,6 | 22 420 |
| Besøg | 0,1 | 10,9 | 3,2 | -1,2 | 4,7 | 668 |
| Telefonkonsultationer | -2,2 | -6,1 | -6,3 | 4,3 | -2,6 | 10 573 |
| E-kommunikation | 9,7 | 6,2 | 3,3 | 34,6 | -8,6 | 8 976 |
| Speciallæge i alt | 0,4 | -0,6 | 1,9 | -2,4 | 1,9 | 5 318 |
| Tandlæge/Tandplejer | -0,1 | 0,3 | 3,3 | -11,8 | 10,8 | 3 703 |
| Fysioterapi | 0,5 | 0,2 | 2,2 | -16,7 | 14,7 | 7 519 |
| Personer i alt | 0,2 | 0,4 | 0,6 | 1,7 | -1,1 | 5 389 |
| Heraf almen læge | 0,2 | 0,4 | 0,6 | 3,3 | -2,3 | 5 056 |
| Udgifter | 2,0 | 1,1 | 1,7 | 1,3 | 4,4 | 16 607 |
| Heraf almen læge | 2,4 | 2,8 | 1,3 | 7,1 | -0,1 | 9 064 |

Kilde: www.statistikbanken.dk/sygk1, [sygp1](http://www.statistikbanken.dk/sygp1) og [sygu1](http://www.statistikbanken.dk/sygu1)

Mere information: Se www.dst.dk/stattabel/1316 i Statistikbanken og på [emnesiden](http://www.emnesiden.dk).

Kilder og metoder: Statistikken omfatter alene praksissektoren og herunder kun de ydelser, hvor det offentlige dækker udgiften helt eller delvist. Statistikken omfatter således ikke skolelæge, børne- og ungdomstandpleje, skadestuebesøg, hospitalsindlæggelser, medicintilskud, rejsesygeforsikring og eventuel egenbetaling.

En kontakt er et besøg hos lægen mv. eller en telefonkonsultation, en e-kommunikation eller et hjemmebesøg mv. Andre ydelser, fx laboratorieundersøgelser samt tillægsydelser givet i forbindelse med en konsultation, regnes derimod ikke som en kontakt. Kilder er Sygesikringsdata fra Danske Regioner og registre fra Danmarks Statistik. Læs mere om kilder og metoder i [statistikdokumentationen](http://www.statistikbanken.dk/statistikdokumentationen).

Næste offentliggørelse: *Lægebesøg mv. 2022* udkommer uge 21 i 2023.

Henvendelse: Charlotte Wind von Bennigsen, tlf. 39 17 30 47, cwb@dst.dk