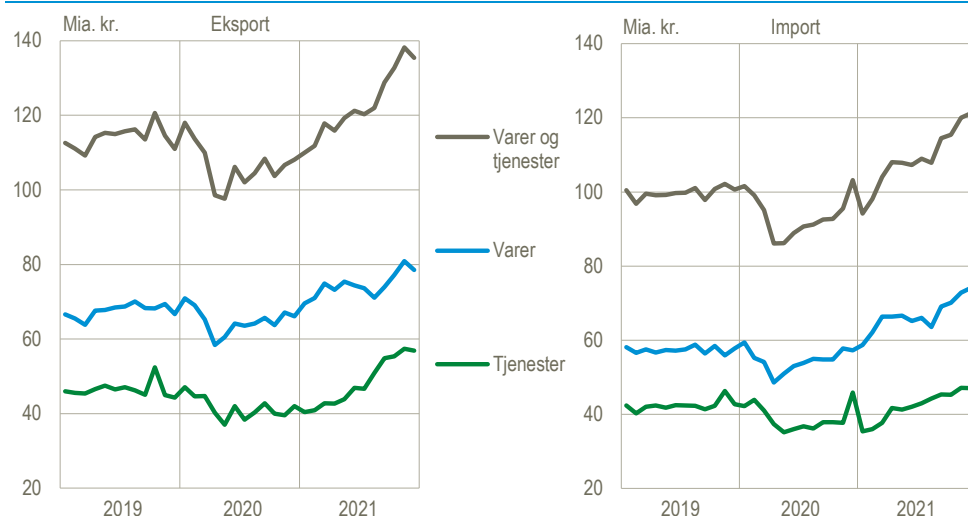


## Eksporten faldt i december

I december faldt den samlede eksport af varer og tjenester med 2,1 pct. Den samlede import steg med 1,0 pct. Den samlede eksport er over de seneste tre måneder steget 9,5 pct., mens importen er steget 7,6 pct. Overskuddet på betalingsbalancens løbende poster faldt i december med 4,3 mia. kr. til 18,0 mia. kr. Det viser tallene opgjort i løbende priser, når der korrigeres for normale sæsonudsving.

### Eksport og import af varer og tjenester, løbende priser, sæsonkorrigeret

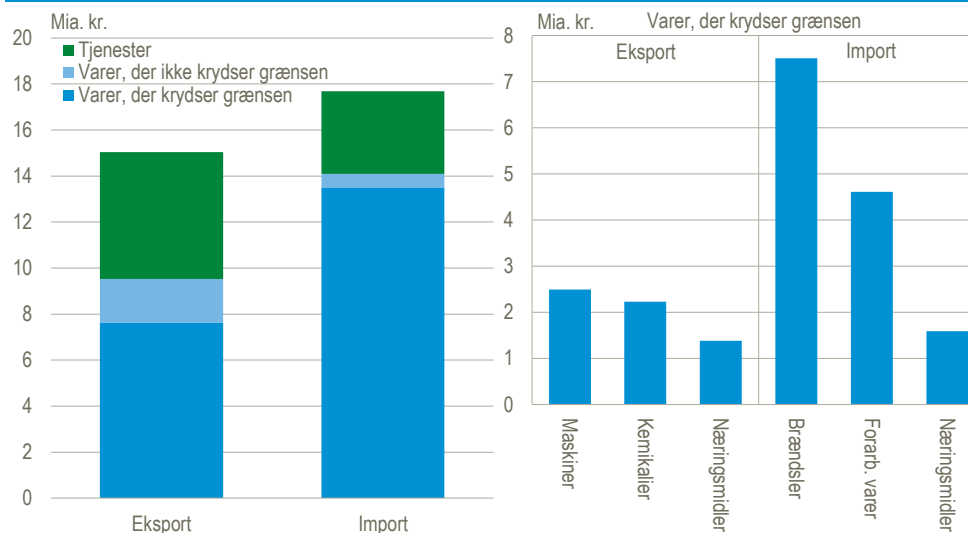


Kilde: [www.statistikbanken.dk/bbm](http://www.statistikbanken.dk/bbm)

### Danmarks tjenestehandel med Rusland er primært søtransport

Den samlede eksport af varer og tjenester til Rusland udgjorde 15 mia. kr. i 2021, mens importen udgjorde 18 mia. kr. Varehandlen udgjorde næsten to tredjedele af eksporten og bestod bl.a. af maskiner samt kemikalier (inkl. medicinalvarer). Varerne udgjorde 80 pct. af importen, og her var den største varegruppe brændsler. Søtransport udgjorde i 2021 langt den største del af tjenestehandlen med Rusland for såvel eksport som import.

### Eksport og import af varer og tjenester med Rusland, løbende priser, faktiske tal

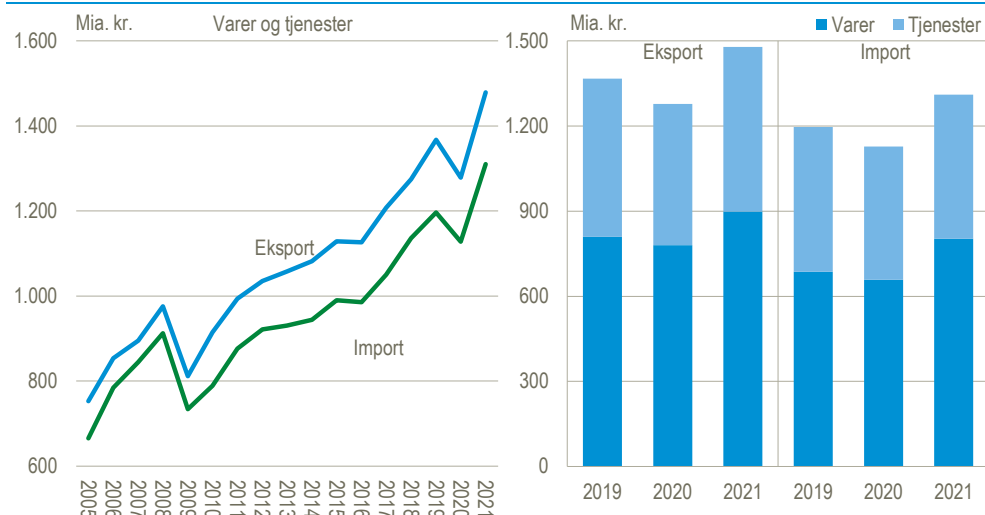


Kilde: [www.statistikbanken.dk/bbq](http://www.statistikbanken.dk/bbq) og [www.statistikbanken.dk/uhv3](http://www.statistikbanken.dk/uhv3)

## Rekordhøj eksport og import i 2021

Den samlede eksport af varer og tjenester udgjorde 1.479 mia. kr. i 2021, hvilket er en stigning på 16 pct. i forhold til 2020. Den samlede import udgjorde 1.311 mia. kr., hvilket er en stigning på 16 pct. Eksporten steg næsten lige meget på varer og tjenester, mens det for importen især var varerne, som trak stigningen.

### Eksport og import af varer og tjenester, løbende priser, faktiske tal

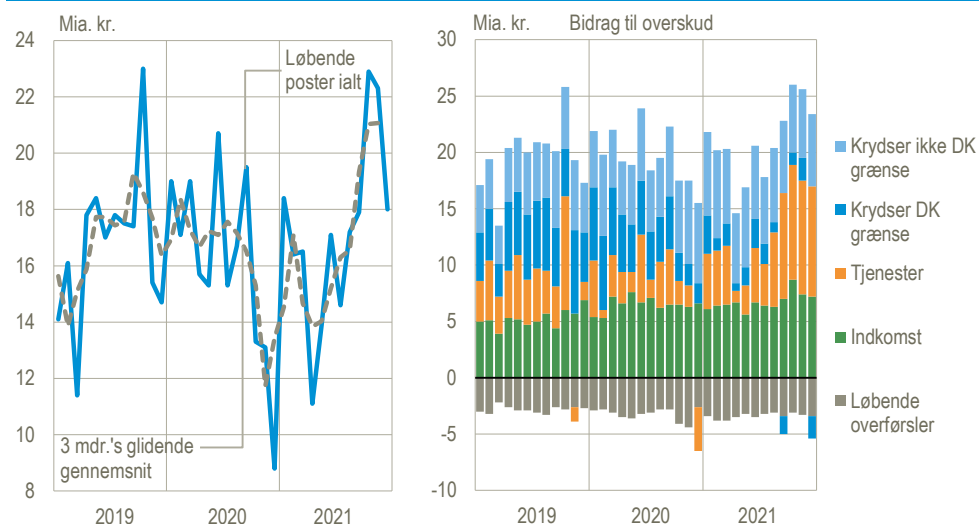


Kilde: [www.statistikbanken.dk/bb2](http://www.statistikbanken.dk/bb2)

## Ændringer i forhold til seneste offentliggørelse

Overskuddet på betalingsbalancens løbende poster er opjusteret med 2,8 mia. kr. for januar til november 2021 i forhold til seneste offentliggørelse. Indtægterne blev opjusteret med 12,1 mia. kr., mens udgifterne blev opjusteret med 9,3 mia. kr. Der er tale om justeringer som følge af den løbende kvalitetssikring.

### Betalingsbalancens løbende poster, løbende priser, sæsonkorrigeret



Anm. Handlen med varer er fordelt på varer, der krydser grænsen, og varer, der ikke krydser grænsen. Varer, der ikke krydser grænsen, er fx varer, som er produceret og solgt i udlandet, og som er dansk ejede under produktions- og salgsprocessen, eller avance fra salg af færdigvarer, der er købt og direkte videresolgt i udlandet. Varer, der ikke krydser grænsen, omfatter også køb af brændstof og andre varer til forbrug i forbindelse med transport i udlandet.

Kilde: [www.statistikbanken.dk/bbm](http://www.statistikbanken.dk/bbm)

## Betalingsbalancens løbende poster

	Sæsonkorrigerede tal				Faktiske tal	
	2021		Udvikling		Januar-december	
	Nov.	Dec.	Dec. <sup>1</sup>	3 mdr. <sup>2</sup>	2020	2021
	mia. kr.		pct.		mia. kr.	
<b>Løbende poster i alt</b>	<b>22,3</b>	<b>18,0</b>	..	..	<b>189,6</b>	<b>208,7</b>
Indtægter	159,6	156,3	-2,1	9,0	1 499,0	1 722,6
Udgifter	137,3	138,3	0,7	6,7	1 309,4	1 513,9
<b>Varer og tjenester</b>	<b>18,2</b>	<b>14,1</b>	..	..	<b>150,3</b>	<b>168,4</b>
Eksport	138,2	135,4	-2,1	9,5	1 278,5	1 478,9
Import	120,0	121,2	1,0	7,6	1 128,2	1 310,5
<b>Varer</b>	<b>8,1</b>	<b>4,4</b>	..	..	<b>122,4</b>	<b>95,6</b>
Eksport	80,9	78,5	-3,0	8,2	780,1	898,5
Import	72,8	74,1	1,8	9,2	657,7	802,9
<b>Varer som krydser dansk grænse</b>	<b>2,0</b>	<b>-2,0</b>	..	..	<b>51,1</b>	<b>16,4</b>
Eksport	68,0	65,5	-3,7	8,8	658,2	750,9
Import	65,9	67,4	2,3	8,9	607,1	734,5
<b>Varer som ikke krydser dansk grænse</b>	<b>6,1</b>	<b>6,4</b>	..	..	<b>71,3</b>	<b>79,2</b>
Eksport	12,9	13,0	0,8	4,8	121,9	147,6
Import	6,8	6,6	-2,7	12,2	50,6	68,4
<b>Tjenester</b>	<b>10,1</b>	<b>9,8</b>	..	..	<b>27,8</b>	<b>72,8</b>
Eksport	57,4	56,9	-0,8	11,4	498,4	580,4
Import	47,2	47,1	-0,2	5,2	470,5	507,6
<b>Indkomst</b>	<b>7,4</b>	<b>7,2</b>	..	..	<b>78,6</b>	<b>80,8</b>
Indtægter	19,1	18,8	-1,6	7,3	194,4	216,7
Udgifter	11,7	11,6	-0,9	1,3	115,8	136,0
<b>Løbende overførsler</b>	<b>-3,3</b>	<b>-3,4</b>	..	..	<b>-39,3</b>	<b>-40,4</b>
Indtægter	2,3	2,1	-8,3	-3,6	26,1	27,0
Udgifter	5,6	5,5	-2,8	-0,8	65,4	67,4
<b>Kapitaloverførsler mv.</b>	<b>0,3</b>	<b>0,3</b>	..	..	<b>-0,7</b>	<b>-0,2</b>
<b>Fordrings erhvervelse, netto</b>	<b>22,6</b>	<b>18,3</b>	..	..	<b>188,9</b>	<b>208,5</b>

<sup>1</sup> December 2021 i forhold til november 2021.

<sup>2</sup> Oktober-december 2021 i forhold til juli-september 2021.

Kilde: [www.statistikbanken.dk/bbm](http://www.statistikbanken.dk/bbm)

**Mere information:** Mere detaljerede oplysninger om betalingsbalancen kan ses på [www.dst.dk/stattabel/3051](http://www.dst.dk/stattabel/3051) i Statistikbanken, på emnesiderne *Betalingsbalancens løbende poster* og *Import og eksport af varer og tjenester*. Denne udgivelse er en af flere konjunkturindikatorer fra Danmarks Statistik. Læs mere om konjunkturindikatorer og de nyeste nøgletal på [www.dst.dk/konjunkturdata](http://www.dst.dk/konjunkturdata). For en opgørelse af den mængdemæssige udvikling i handlen med varer og tjenester henvises der til nationalregnskabets opgørelser.

**Kilder og metoder:** Betalingsbalancen er en opgørelse over værdien af de økonomiske transaktioner med udlandet i en given periode. Se flere oplysninger i statistikdokumentationen for *Betalingsbalance*, *Udenrigshandel med varer* og *Udenrigshandel med tjenester*. Der gøres opmærksom på at sæsonkorrektionen for tiden er forbundet med større usikkerhed grundet de store udsving i data under COVID-19.

**Næste offentliggørelse:** *Betalingsbalance* og *udenrigshandel januar 2022* udkommer 11. marts 2022.

**Henvendelse:** Kirstine Sewohl, tlf. 39 17 35 43, [ksw@dst.dk](mailto:ksw@dst.dk)

Agnes N. Urup, tlf. 39 17 31 83, [anu@dst.dk](mailto:anu@dst.dk)