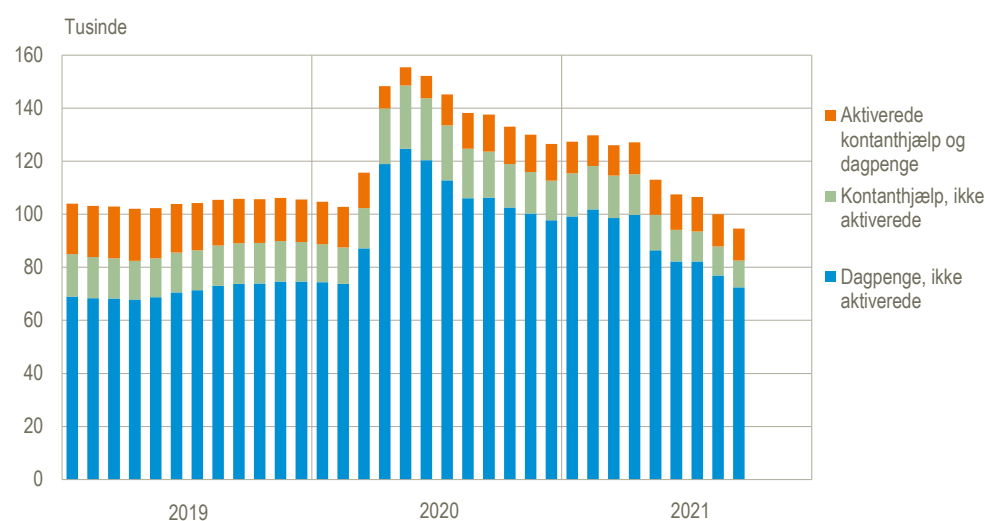


Ledigheden er i september faldet til under 100.000

Fra august til september faldt den sæsonkorrigerede ledighed med 5.400 til 94.600 personer omregnet til fuld tid, svarende til en ledighedsprocent på 3,3 pct. Dermed ligger ledigheden for september på det laveste niveau siden januar 2009. Antallet af ledige, der ikke er i aktivering, de såkaldt nettoledige, stod med 5.300 for næsten hele faldet og udgør i september 82.600, mens antallet af ledige i aktivering faldt med 100 til 12.100.

Ledigheden fordelt efter ydelsestype, sæsonkorrigeret



Anm.: Ledigheden opgøres som bruttoledige, dvs. samtlige dagpenge- og kontanthjælpsmodtagere, der er visiteret som jobparate eller åbenlyst uddannelsesparate, hvorefter der er omregnet til fuldtidspersoner.

Kilde: www.statistikbanken.dk/aus07

Faldende ledighedsprocent for både kvinder og mænd

Fra august til september faldt ledigheden for mænd med 2.800 til 47.900, mens ledigheden for kvinder faldt med 2.600 til 46.800. Det betyder, at ledighedsprocenten for mænd faldt fra 3,4 til 3,2 pct., mens den for kvinder faldt fra 3,6 til 3,4 pct.

Ledighedsfald for samtlige aldersgrupper

Fra august til september er ledigheden faldet for samtlige af de seks opgjorte aldersgrupper. Faldet var størst for 25-29-årige med et fald på 0,3 procentpoint og mindst for 16-24-årige, og de 60-66-årige med fald på 0,1 procentpoint. De øvrige tre aldersgrupper havde alle fald på 0,2 procentpoint fra august til september.

Ledigheden faldt mest i København og på Bornholm

Fra august til september faldt ledigheden for samtlige landsdele. Ledigheden faldt med 0,3 procentpoint mest i Byen København og på Bornholm, og dernæst følger Københavns omegn, Østsjælland, Fyn og Nordjylland med 0,2 procentpoint. I de resterende fem landsdele faldt ledigheden med 0,1 procentpoint fra august til september. Herefter var ledigheden fortsat lavest i Vestjylland med 2,3 pct. og højest i Byen København med 4,4 pct. i september.

Ledige fuldtidspersoner fordelt på ydelsestype, køn, alder og landsdele, sæsonkorrigeret

	Ledige				Ledighedsprocent ¹			
	2021				2021			
	Juni	Juli	Aug.	Sept.	Juni	Juli	Aug.	Sept.
	1.000 personer				pct.			
Ledige	107,6	106,6	100,0	94,6	3,8	3,7	3,5	3,3
Nettoledige	94,2	93,6	87,8	82,6	3,3	3,3	3,1	2,9
Dagpengemodtagere	82,2	82,3	77,0	72,4	•	•	•	•
Kontanthjælpsmodtagere	12,0	11,3	10,8	10,1	•	•	•	•
Aktiverede	13,4	13,1	12,2	12,1	•	•	•	•
Dagpengemodtagere	9,9	9,7	9,2	9,2	•	•	•	•
Kontanthjælpsmodtagere	3,5	3,4	3,0	2,8	•	•	•	•
Mænd	55,2	53,9	50,6	47,9	3,7	3,7	3,4	3,2
Kvinder	52,3	52,7	49,4	46,8	3,8	3,8	3,6	3,4
16-24 år	5,9	6,0	5,7	5,2	1,5	1,5	1,4	1,3
25-29 år	20,3	20,6	19,4	18,2	6,6	6,7	6,3	6,0
30-39 år	29,8	29,3	27,6	26,3	5,2	5,1	4,8	4,6
40-49 år	19,9	19,7	18,3	17,2	3,0	3,0	2,8	2,6
50-59 år	20,4	19,9	18,5	17,4	3,1	3,0	2,8	2,6
60-66 år ²	11,2	11,1	10,5	10,3	4,4	4,3	4,1	4,0
Heraf 65-66 årige ³	1,5	1,4	1,5	1,5	•	•	•	•
Byen København	22,5	22,0	21,0	19,4	5,1	4,9	4,7	4,4
Københavns omegn	11,7	11,4	10,8	10,2	4,3	4,2	4,0	3,8
Nordsjælland	6,5	6,3	5,9	5,7	2,9	2,9	2,7	2,6
Bornholm	0,6	0,6	0,5	0,5	3,7	3,4	3,1	2,8
Østsjælland	4,0	3,9	3,7	3,5	3,2	3,1	3,0	2,8
Vest- og Sydsjælland	9,8	9,7	9,2	8,8	3,7	3,6	3,4	3,3
Fyn	8,8	8,9	8,3	7,9	3,8	3,9	3,6	3,4
Syddjælland	10,6	10,3	9,7	9,2	3,1	3,0	2,8	2,7
Østjylland	16,3	16,9	15,2	14,5	3,7	3,8	3,4	3,3
Vestjylland	5,5	5,5	5,0	4,7	2,7	2,7	2,4	2,3
Nordjylland	11,3	11,2	10,6	10,2	4,0	4,0	3,8	3,6

¹ Ledighedsprocenterne beregnes ift. til de 16-65-årige i arbejdsstyrken med reference til ultimo november 2019.

² Fra januar 2019 indgår der gradvist flere i denne gruppe, pga. den gradvise forøgelse af folkepensionsalderen.

³ Den separate opgørelse for 65-66-årige er ikke sæsonkorrigeret men er vist for at give en indikation af betydningen af den gradvise forøgelse af folkepensionsalderen for den samlede ledighedsudvikling.

Kilde: www.statistikbanken.dk/aus07

Arbejdskraftundersøgelsen opgør 140.000 ledige i september

Ifølge *Arbejdskraftundersøgelsen* (AKU) var der i september 140.000 ledige, når der tages højde for sæsonkorrektur. AKU-ledigheden opgøres på baggrund af interviews i en stikprøve blandt 15-74-årige personer, hvor de adspurgte oplyser, at de ikke har et arbejde, men søger og kan påbegynde et arbejde. AKU er grundlæggende en kvartalsundersøgelse, og derfor skal de månedlige AKU-ledighedstal anvendes med forsigtighed. Danmarks Statistik offentliggør månedlige AKU-ledighedstal i overensstemmelse med Eurostats offentliggørelse af AKU-månedstal for alle EU-lande.

Særlige forhold ved denne offentliggørelse

COVID-19-nedlukningen og hjælpepakkers betydning

COVID-19-nedlukningens betydning for statistikken og de iværksatte hjælpepakker mv. er beskrevet i dette notat: *Særlige forhold ved ledigheden for september 2021 (pdf)*. De seneste sæsonkorrigerede tal er som vanligt revideret. Seneste revisioner for juni, juli og august betød fald på hhv. 100, 400 og 1.300. Disse fald skyldes først og fremmest sæsonkorrektionsberegningen.

Mere information: Registerbaseret ledighedsstatistik, se www.dst.dk/stattabel/203. AKU-ledigheden se www.dst.dk/stattabel/1680. Den seneste udvikling kan ses i www.statistikbanken.dk/eksp01 i form af Styrelsen for Arbejdsmarked og Rekrutterings daglige opgørelser af tilmeldte ledige, dog baseret på samtlige tilmeldte ledige uanset om disse personer modtager ydelser eller ej og – i modsætning til denne statistik – ikke omregnet til fuldtidspersoner og ikke sæsonkorrigeret.

Kilder og metoder: Se www.dst.dk/registreretledighed. Ledighedstallene fra Arbejdskraftundersøgelsen (AKU) er beskrevet i www.dst.dk/akuledighed samt www.dst.dk/aku-maaned.

Næste offentliggørelse: *Arbejdsløsheden oktober 2021* udkommer 30. november 2021.

Henvendelse: Mikkel Zimmermann, tlf. 39 17 30 43, mzi@dst.dk