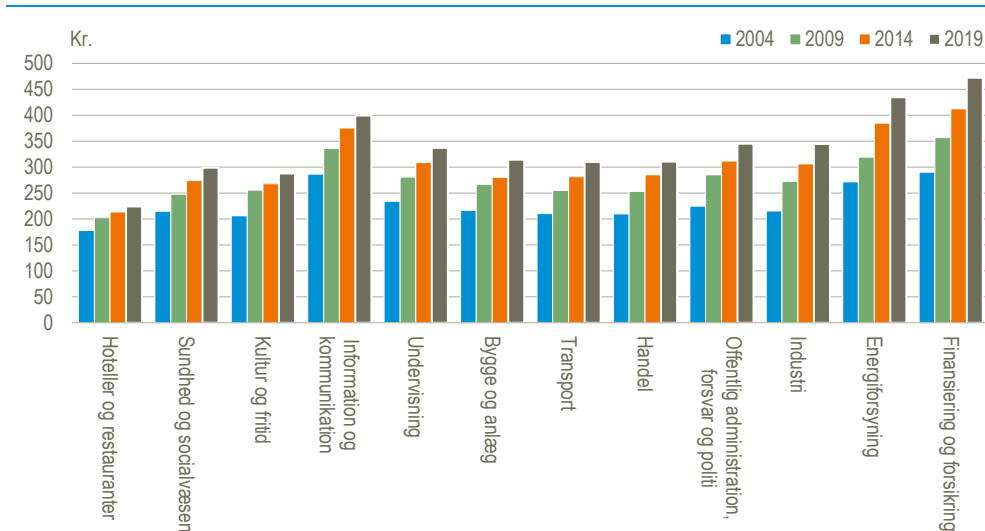


Lønmodkostningerne er steget mest i finansbranchen

I 2019 var *fortjenesten pr. præsteret time* 330 kr. i gennemsnit, hvilket var 106 kr. – svarende til 47 pct. – mere end 15 år tidligere. Begrebet udtrykker arbejdsgiverens lønomkostning pr. arbejdet time, dvs. lønomkostningen sat i forhold til den præsterede arbejdstid. Den præsterede arbejdstid er den aftalte arbejdstid og overtid fratrukket fravær og ferie. I 2019 var *fortjenesten pr. præsteret time* højest i branchen *finansiering og forsikring* og lavest i *hoteller og restauranter*. I 2019 var *fortjenesten pr. præsteret time* i *finansiering og forsikring*, hvilket var 63 pct. højere, end den var i 2004, hvor den var 290 kr. Til sammenligning var *fortjenesten pr. præsteret time* i *hoteller og restauranter* 224 kr. i 2019 og 178 kr. i 2004, svarende til en stigning på 26 pct. I *finansiering og forsikring* var stigningen i lønomkostninger pr. arbejdet time fra 2004 til 2019 således omkring to og en halv gange større, end i *hoteller og restauranter*.

Fortjeneste pr. præsteret time efter udvalgte branche på tværs af sektorer



Anm.: Brancherne er sorteret efter relativ forskel (pct.) i fortjenesten pr. præsteret time mellem 2004 og 2019.

Man skal være opmærksom på, at Lønstrukturstatistikken ikke tager højde for ændring i sammensætningen af lønmodtagere over tid. Et eksempel på en sådan sammensætningseffekt, er hvis en branche erstatter en masse lavtlønnede medarbejdere, med højere lønnede medarbejdere som trækker lønomkostningerne pr. arbejdet time op så forskellen over tid ikke nødvendigvis afspejler en reel lønstigning.

Kilde: www.statistikbanken.dk/lons60.

Ny lang tidserie

Figuren i denne artikel er baseret på tal fra en ny tabel i Statistikbanken. Tabellen viser fortjeneste pr. præsteret time efter branche, alder, køn og lønkomponenter fra 2002 til 2019 for lønmodtagere eksklusive unge og elever. Lønstrukturen er ligesom andre statistikker påvirket af databrud. I 2009 var der et databrud som følge af overgangen fra brancheklassifikationen DBO3 til DBO7. I den nye tabelserie er der indarbejdet DBO7-koder for de enkelte arbejdssteder med tilbagevirkende kraft. Konverteringen af branchekoder betyder, at tallene for perioden 2002-2008 er behæftet med større usikkerhed end for perioden 2009-2019.

Finansiering og forsikring bidrager mest til de offentlige kasser

De samlede arbejdsomkostninger ved at have ansatte består af lønomkostninger og øvrige arbejdsomkostninger, fx bidrag til offentlige kasser, uddannelsesomkostninger og andre personaleomkostninger. I gennemsnit udgør de øvrige arbejdsomkostninger 4 pct. af de samlede arbejdsomkostninger. I branchen *finansiering og forsikring* udgør de øvrige arbejdsomkostninger 14 pct., hvilket primært skyldes

bidrag til offentlige kasser. Ud af de 79 kr. pr. præsteret time, som øvrige arbejdsomkostninger udgør i *finansiering og forsikring* i 2019, udgør 62 kr. således nettobidrag til offentlige kasser, efter at refusion fra de offentlige kasser er trukket fra. *Finansiering og forsikring* er en af de få brancher, hvor bidraget til offentlige kasser udgør mere end refusionen. Nettobidraget til offentlige kasser er lavest i *industri, råstofindvinding og forsyningsvirksomhed*, hvor refusion i gennemsnit udgør cirka 1 kr. mere pr. præsteret time end bidraget til de offentlige kasser. Det høje bidrag til offentlige kasser i *finansiering og forsikring* skyldes primært lønsumsafgiften, som er pålagt virksomheder, som sælger momsfri ydelser.

Arbejdsomkostninger pr. præsteret time efter branche i sektoren *Virksomheder og organisationer*. 2019

	Samlede arbejdsomkostninger	Øvrige arbejdsomkostninger		Fortjeneste pr. præsteret time
		I alt	Heraf bidrag til offentlige kasser (fratrasket refusion)	
	kr.			
Erhverv i alt	351,85	14,79	3,40	337,06
Industri, råstofindvinding og forsyningsvirksomhed	360,20	11,08	-1,44	349,12
Bygge og anlæg	325,06	11,08	-0,20	313,98
Handel og transport mv.	310,05	8,72	-0,90	301,33
Information og kommunikation	413,11	13,14	-0,72	399,97
Finansiering og forsikring	551,87	79,27	62,20	472,60
Ejendomshandel og udlejning	349,09	24,65	13,43	324,44
Erhvervsservice	345,81	9,90	-1,03	335,91
Undervisning og sundhed mv.	311,35	10,61	1,68	300,74
Kultur, fritid og anden service	342,84	19,11	8,29	323,73

Kilde: www.statistikbanken.dk/SA001 og www.statistikbanken.dk/SA002.

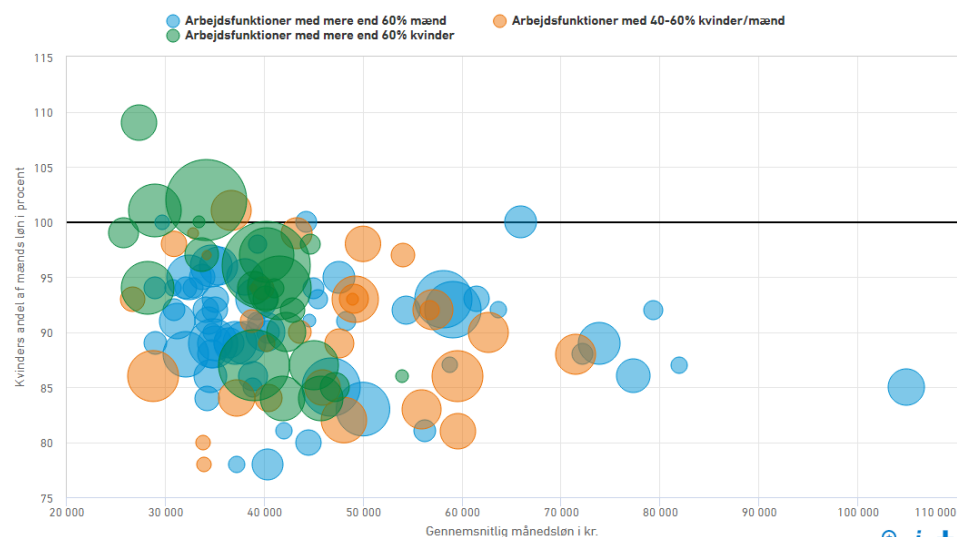
Kvindens andel af mænds løn i et nyt interaktivt boblediagram

Siden udgivelse af lønstrukturstatistikken for 2018, er der udviklet et [interaktivt boblediagram](#), hvor det er muligt at se fx kvindernes lønniveau sammenholdt med mændenes efter arbejdsfunktion over tid (2013-2019). Ved at markere en boble (arbejdsfunktion) i figuren vises yderligere information om gennemsnitlig månedsløn, antal fuldtidsbeskæftigede i lønstrukturstatistikken, heraf andel kvinder, samt kvinders andel af mænds løn. 27. februar 2020 udkom desuden analysen [Lønforskellen mellem mænd og kvinder skabes blandt de højst lønnede](#).

Kvindens andel af mænds løn i interaktivt boblediagram

Kvindens andel af mænds løn i procent 2019

efter arbejdsfunktion, gennemsnitlig fuldtids månedsløn, antal fuldtidsbeskæftigede i lønstatistikken og kønsfordeling. Boblernes størrelse indikerer antal beskæftigede.



Kilde: www.statistikbanken.dk/lons20

Kilde: www.statistikbanken.dk/lons20.

Mere information: Se mere detaljerede oplysninger om lønstruktur på www.dst.dk/stattabel/1556.

Kilder og metoder: Det lønbegreb, der er blevet præsenteret her, har den tekniske betegnelse fortjeneste pr. præsteret time. Lønbegrebet inkluderer grundløn, kvalifikations- og individuelle tillæg, pension, feriebetalinger og særlig feriegodtgørelse, personalegoder, genetillæg, uregelmæssige betalinger såsom bonus, overtidstillæg og fraværsbetalinger. Fortjenesten pr. præsteret time er dermed ikke velegnet til at vise, hvilken indtjening en ansat opnår som følge af sin ansættelse som lønmodtager, da eksempelvis en høj grad af betalt fravær vil resultere i en højere fortjeneste pr. præsteret time. I denne NYT indgår unge lønmodtagere under 18 år eller elever ikke i datagrundlaget. Se mere i [statistikdokumentationen](#) og på [emnesiden](#).

Næste offentliggørelse: *Lønstruktur 2020* udkommer uge 37 i 2021.

Henvendelse: Christian Törnfeldt, tlf. 39 17 34 47, cht@dst.dk