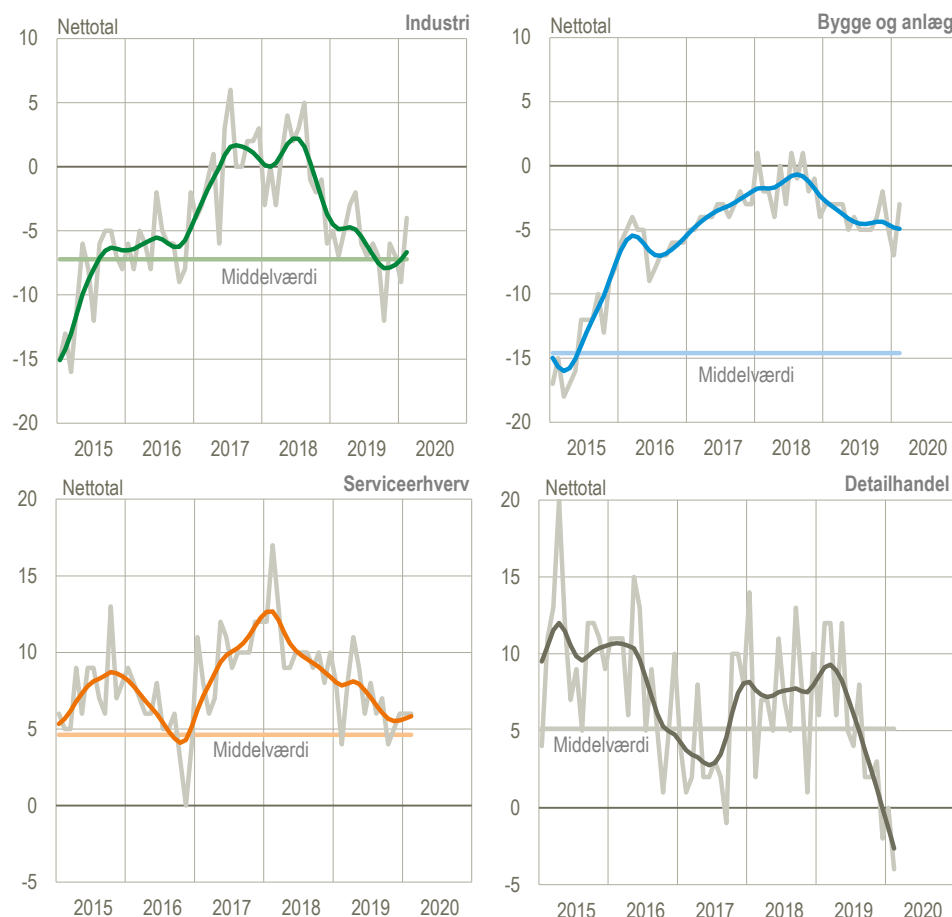


Industri, sammensat konjunkturindikator Sæsonkorrigeret		Bygge og anlæg, sammensat konjunkturindikator Sæsonkorrigeret	
Nettotal -4 februar	Ændring +5 point januar - februar	Nettotal -3 februar	Ændring +4 point januar - februar
www.statistikbanken.dk/baro8		www.statistikbanken.dk/kbyg44	

Stigende forventninger i industri og bygge & anlæg

Konjunkturindikatoren for industri stiger fra minus 9 i januar til minus 4 i februar, især trukket op af høje produktionsforventninger. Bygge og anlæg stiger fra minus 7 til minus 3. Serviceerhverv har ligget stabilt de seneste måneder og er uændret på 6 i februar. Detailhandlen fortsætter sin faldende tendens og går fra nul i januar til minus 4 i februar, her trukket ned af den faktiske omsætnings udvikling. I månedstillægget *Fokus på konjunkturbarometrene* findes yderligere grafer.

Sammensat konjunkturindikator for de fire erhverv, brud- og sæsonkorrigeret



Anm.: Månedlige værdier vises med lys grå og i udglattet form med farve. Middelværdien er beregnet fra 2005 og frem for *industri* og *bygge og anlæg*; fra maj 2011 og frem for *serviceerhverv* og *detailhandel*.

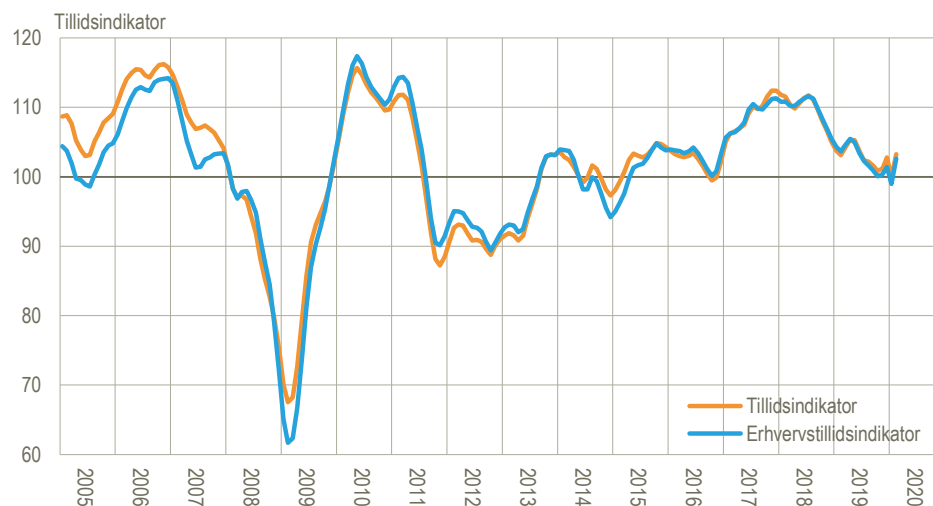
Kilde: www.statistikbanken.dk/baro8k, [kbyg44k](http://www.statistikbanken.dk/kbyg44k), [kbs4](http://www.statistikbanken.dk/kbs4) og [kbd3k](http://www.statistikbanken.dk/kbd3k).

Erhvervstillidsindikatoren stiger

Erhvervstillidsindikatoren, beregnet på baggrund af de fire erhverv, stiger fra 99,0 i januar til 102,6 i februar.

En omtrent tilsvarende stigning ses for *tillidsindikatoren*, der inkluderer *forbrugertilliden*. Den gik fra 99,9 til 103,3. I *Fokus på konjunkturbarometrene* sammenlignes Danmarks udvikling med tilsvarende Economic Sentiment Indicator (ESI) for EU og de vigtige samhandelslande Tyskland, Sverige og Storbritannien, samt for USA.

Tillidsindikator og erhvervstillidsindikator for Danmark, indeks 100, sæsonkorigeret



Anm.: Tillidsindikatoren er baseret på de fire erhvervsgrøner industri, byggeri, serviceerhverv og detailhandel samt forbrugerforventningerne. Data er udglattede, dog ikke for de seneste tre måneder. Kurverne bevæger sig i et standardiseret interval, typisk mellem 80 og 120, med 100 som indekssværdi. Erhvervstillidsindikatoren består kun af de fire erhverv.

Kilde: www.statistikbanken.dk/tillid og [metodedokument](#).

Ikke-varige forbrugsgoder har stærk fremgang i industrien

For industrien er det alle fire branchegrupperinger der i februar har fremgang i den sammensatte konjunkturindikator, mest markant dog *ikke-varige forbrugsgoder*, der blandt andet omfatter fødevarer og medicinalindustri. Se figur 4 i *Fokus på konjunkturbarometrene*. Samme steds i figur 8, ses det for bygge og anlæg, at det især er anlægsentreprenørerne, der viser fremgang i denne måned.

For industriens sammensatte konjunkturindikator bemærkes særdeles positive produktionsforventninger på nettotallet 18 – se tabellen. Omvendt for detailhandlen ses særdeles negativt nettotal på minus 18 for den faktiske omsætning.

Tillidsindikatorer og sammensatte konjunkturindikatorer og komponenter

Sæsonkorrigerede tal er angivet med (sk) og brudkorrigerede tal med (bk).		2019					2020	
		Feb.	Sept.	Okt.	Nov.	Dec.	Jan.	Feb.
Tillid	Tillidsindikator (bk, sk)	100,3	102,7	98,3	102,1	102,8	99,9	103,3
	Erhvervstillidsindikator (bk, sk)	101,1	102,2	97,7	101,6	101,4	99,0	102,6
Industri	Sammensat (bk, sk)	-7	-7	-12	-6	-7	-9	-4
	Produktionsforventning (sk)	14	16	8	11	14	9	18
	Ordrebeholdning (bk)	-17	-24	-31	-19	-18	-17	-16
	Færdigvarelagre (bk)	17	14	14	11	16	20	15
Bygge og anlæg	Sammensat (bk, sk)	-3	-5	-4	-2	-5	-7	-3
	Beskæftigelsesforventning (sk)	6	4	6	6	5	7	6
	Ordrebeholdning (bk, sk)	-12	-14	-13	-10	-14	-20	-12
Serviceerhverv	Sammensat (sk)	4	7	4	5	6	6	6
	Faktisk omsætning (sk)	4	8	6	6	7	6	3
	Forventet omsætning (sk)	6	7	6	7	7	7	9
	Faktisk forretningssituation	2	5	1	2	5	5	5
Detailhandel	Sammensat (bk, sk)	12	2	2	3	-2	0	-4
	Faktisk omsætning (sk)	24	13	10	11	6	-3	-18
	Forventet omsætning (sk)	24	6	10	11	2	15	20
	Lagerbeholdning (bk, sk)	13	13	14	13	14	12	13

Anm.: De sammensatte konjunkturindikatorer med enheden "nettotal" er beregnet som simpelt gennemsnit af to eller tre underindikatorer. Lagerbeholdninger regnes med omvendt fortegn i den sammensatte konjunkturindikator, idet for store lagre anses som ugunstigt. Hvis indikatorerne, der indgår, er brud- og/eller sæsonkorrigerede, vælges disse. Tillidsindikatoren (inkl. forbrugertillid) og Erhvervstillidsindikatoren er sammenvejede indikatorer med middelværdien 100.

Kilde: www.statistikbanken.dk/2459.

Mere information: Konjunkturbarometrene er udarbejdet i partnerskab med EU-Kommissionen og offentliggøres mere detaljeret på www.statistikbanken.dk/2459 i Statistikbanken. Tilsvarende europæiske data findes hos Directorate General for Economic and Financial Affairs i [DG ECFINs database](#).

Læs mere om forskellige konjunkturindikatorer, og se seneste nøgletal på www.dst.dk/konjunkturdata.

Kilder og metoder: Metoden er beskrevet i [statistikdokumentationerne](#) for de respektive konjunkturbarometre. Kun tidsserier, der udviser en klar sæsoneffekt, er korrigeret for sæsonudsving. Tallene er indsamlet mellem den 25. i måneden før og den 21. i den aktuelle måned. **Nettotal** udtrykker forskellen mellem procentandelene af virksomheder, vægtet efter beskæftigelse, der har angivet hhv. positive og negative forventninger.

Næste offentliggørelse: *Konjunkturbarometer for erhvervene, marts 2020* udkommer 30. marts 2020.

Henvendelse: Erik Slentø, tlf. 39 17 30 88, esl@dst.dk

Bo Eriksen, tlf. 39 17 35 52, bhe@dst.dk