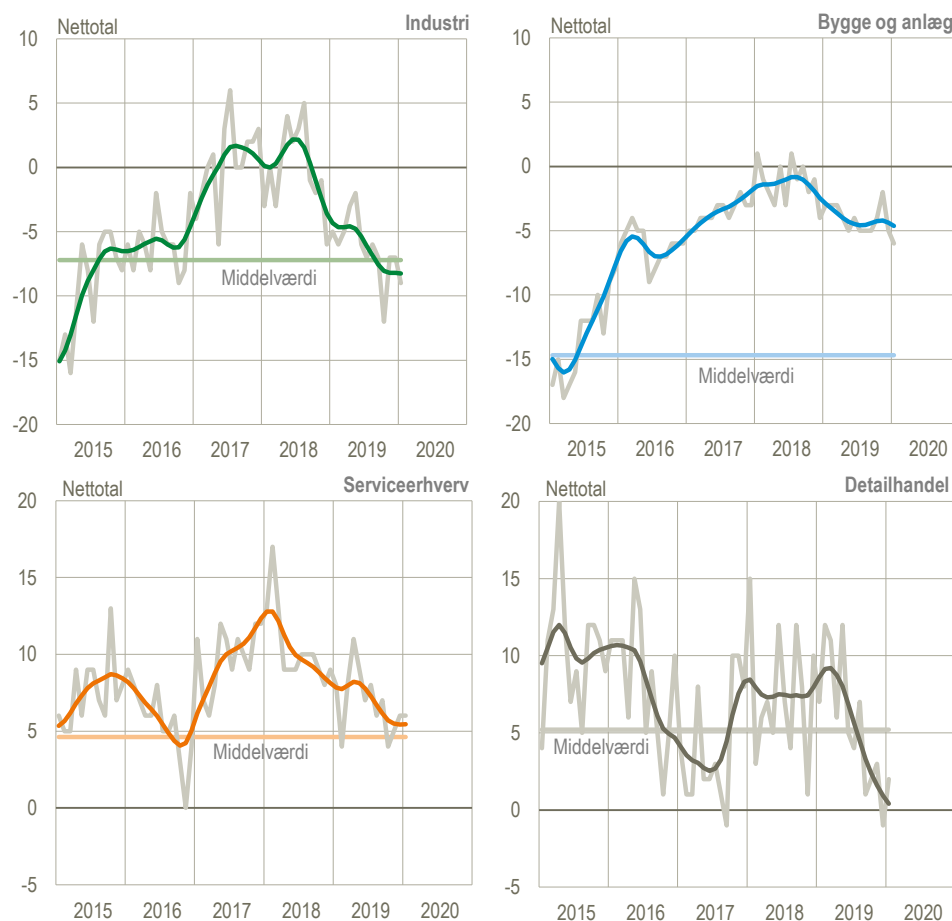


Industri, sammensat konjunkturindikator Sæsonkorrigeret		Bygge og anlæg, sammensat konjunkturindikator Sæsonkorrigeret	
Nettotal -9 januar	Ændring -2 point december-januar	Nettotal -6 januar	Ændring -1 point december-januar
www.statistikbanken.dk/baro8		www.statistikbanken.dk/kbyg44	

Konjunkturbarometrene viser mindre fald

Konjunkturindikatoren for industri og bygge og anlæg falder svagt med hhv. 2 og 1 point i januar 2020. Men stadig er tendensen en opbremsning i de markante fald, der sås igennem 2019. Det viser de sammensatte konjunkturindikatorer for de to erhverv. Serviceerhverv ligger uændret, mens detailhandel som det eneste erhverv stiger en smule, dog er tendensen her fortsat markant nedadgående. I industriens kvartalstal ses specifikt for *føde- og drikkevarerindustrien* en akut mangel på materialer eller udstyr – se nedenfor. Det månedlige tillæg *Fokus på konjunkturbarometrene* er opdateret med nyeste konjunkturbarometertal og standardanalyser for Danmark og udlandet.

Sammensat konjunkturindikator for de fire erhverv, brud- og sæsonkorrigeret

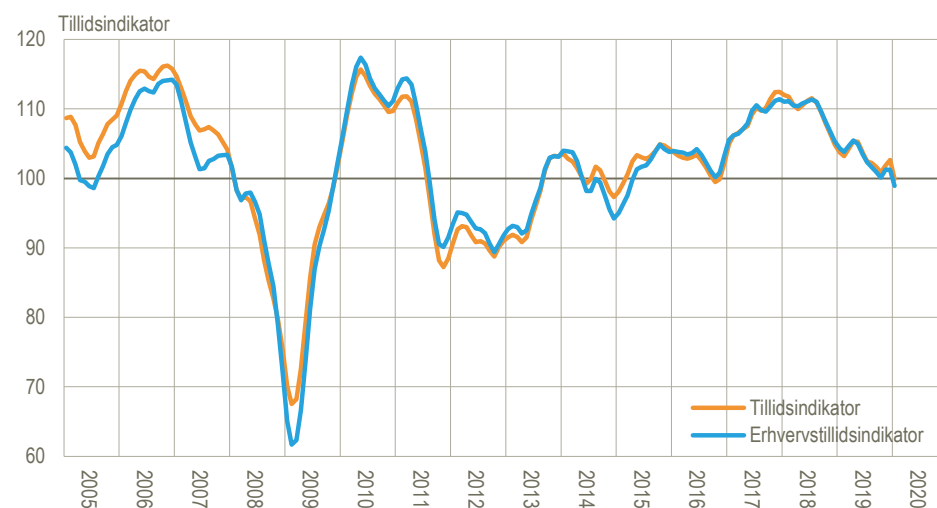


Erhvervstillidsindikatoren fortsætter nedad i januar 2020

Erhvervstillidsindikatoren, beregnet på baggrund af de fire erhverv, fortsætter ind i det ny år med en nedadgående tendens og falder fra 101,2 i december til 98,9 i januar. Et omtrent tilsvarende fald ses for *tillidsindikatoren*, der inkluderer *forbrugertilliden*. Den gik fra 102,7 til 99,9.

I *Fokus på konjunkturbarometrene* sammenlignes Danmarks udvikling med tilsvarende Economic Sentiment Indicator (ESI) for EU, USA og de vigtige samhandelslande Tyskland, Sverige og Storbritannien.

Tillidsindikator og erhvervstillidsindikator for Danmark, indeks 100, sæsonkorrigeret



Anm.: Tillidsindikatoren er baseret på de fire erhvervsgrøne industri, byggeri, serviceerhverv og detailhandel samt forbrugerforventningerne. Data er udglattede, dog ikke for de seneste tre måneder. Kurverne bevæger sig i et standardiseret interval, typisk mellem 80 og 120, med 100 som indekssværdi. Erhvervstillidsindikatoren består kun af de fire erhverv.

Kilde: www.statistikbanken.dk/tillid og [metodedokument](#).

Markant produktionsbegrænsning i føde- og drikkevareindustrien

Industrien viser ved indgangen til 1. kvartal 2020, at mangel på materialer og/eller udstyr som produktionsbegrænsende faktor er oppe på 9 pct. Det drejer sig konkret om branchen *føde- og drikkevareindustri*, hvor det er 34 pct. af virksomhederne, vægtet efter størrelse, der oplever denne begrænsning. Det er det højeste tal i målingen for en enkeltbranche i industrien siden 2005. Branchen omfatter blandt andet mejerier, bagerier og slagterier. Se tabel www.statistikbanken.dk/baro3 i statistikbanken.

Mangel på arbejdskraft i industrien som produktionsbegrænsende faktor er faldet til kun 5 pct. af virksomhederne vægtet efter størrelse, og det er laveste tal siden andet kvartal 2016. Se videre i *Fokus på konjunkturbarometrene*, hvor figur 5, 9 og 12 viser udviklingen i produktionsbegrænsninger for industri, bygge og anlæg samt serviceerhverv. Her fremgår det også at *manglen på efterspørgsel* i byggeriet fortsat stiger, til nu 22 pct., og i serviceerhvervene fortsat ligger over 25 pct.

Tabel over sammensatte konjunkturindikatorer

Tabellen herunder viser udviklingen tillidsindikatorerne samt i de fire erhvervs sammensatte konjunkturindikatorer inklusive deres komponenter.

Tillidsindikatorer og sammensatte konjunkturindikatorer og komponenter

Sæsonkorrigerede tal er angivet med (sk) og brudkorrigerede tal med (bk).		2019						2020
		Jan.	Aug.	Sept.	Okt.	Nov.	Dec.	Jan.
Tillid	Tillidsindikator (bk, sk)	104,7	103,9	102,7	98,3	101,9	102,7	99,9
	Erhvervstillidsindikator (bk, sk)	105,2	102,1	102,1	97,7	101,3	101,2	98,9
Industri	Sammensat (bk, sk)	-5	-6	-7	-12	-7	-7	-9
	Produktionsforventning (sk)	19	11	16	8	10	14	9
	Ordrebeholdning (bk)	-19	-14	-24	-31	-19	-18	-17
	Færdigvarelagre (bk)	15	14	14	14	11	16	20
Bygge og anlæg	Sammensat (bk, sk)	-3	-5	-5	-4	-2	-5	-6
	Beskæftigelsesforventning (sk)	7	5	4	6	6	5	8
	Ordrebeholdning (bk, sk)	-13	-14	-14	-14	-10	-14	-19
Serviceerhverv	Sammensat (sk)	8	6	7	4	5	6	6
	Faktisk omsætning (sk)	9	5	8	6	7	7	6
	Forventet omsætning (sk)	10	7	7	6	6	6	6
	Faktisk forretningssituation	6	5	5	1	2	5	5
Detailhandel	Sammensat (bk, sk)	7	7	1	2	3	-1	2
	Faktisk omsætning (sk)	10	20	13	10	12	8	3
	Forventet omsætning (sk)	21	17	5	9	10	2	14
	Lagerbeholdning (bk, sk)	9	15	14	14	13	14	12

Anm.: De sammensatte konjunkturindikatorer med enheden "nettotal" er beregnet som simpelt gennemsnit af to eller tre underindikatorer. Lagerbeholdninger regnes med omvendt fortegn i den sammensatte konjunkturindikator, idet for store lagre anses som ugunstigt. Hvis indikatorerne, der indgår, er brud- og/eller sæsonkorrigerede, vælges disse. Tillidsindikatoren (inkl. forbrugertillid) og Erhvervstillidsindikatoren er sammenvejede indikatorer med middelværdien 100.

Kilde: www.statistikbanken.dk/2459.

Mere information: Konjunkturbarometrene er udarbejdet i partnerskab med EU-Kommissionen og offentliggøres mere detaljeret på www.statistikbanken.dk/2459 i Statistikbanken. Tilsvarende europæiske data findes hos Directorate General for Economic and Financial Affairs i [DG ECFINs database](#).

Læs mere om forskellige konjunkturindikatorer, og se seneste nøgletal på www.dst.dk/konjunkturdata.

Kilder og metoder: Metoden er beskrevet i [statistikdokumentationerne](#) for de respektive konjunkturbarometre. Kun tidsserier, der udviser en klar sæsoneffekt, er korrigeret for sæsonudsving. Tallene er indsamlet mellem den 25. i måneden før og den 21. i den aktuelle måned. **Nettotal** udtrykker forskellen mellem procentandelene af virksomheder, vægtet efter beskæftigelse, der har angivet hhv. positive og negative forventninger.

Næste offentliggørelse: *Konjunkturbarometer for erhvervene, februar 2020* udkommer 27. februar 2020.

Henvendelse: Erik Slentø, tlf. 39 17 30 88, esl@dst.dk

Bo Eriksen, tlf. 39 17 35 52, bhe@dst.dk