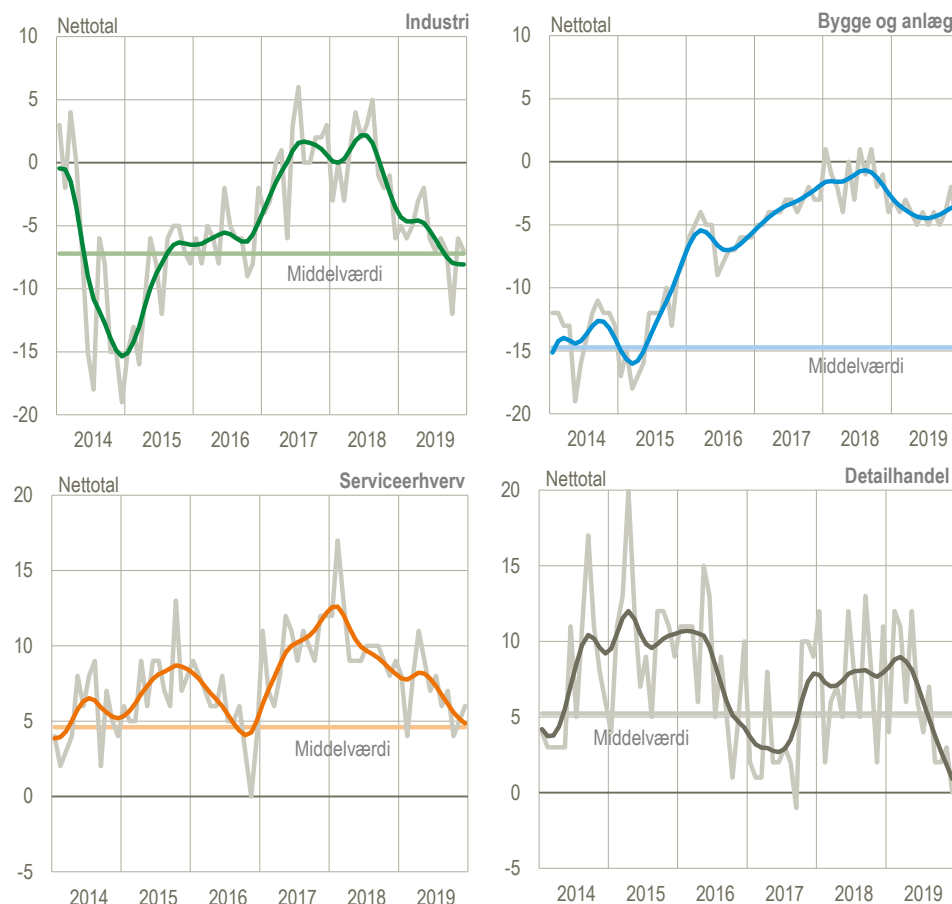


Industri, sammensat konjunkturindikator Sæsonkorrigeret		Bygge og anlæg, sammensat konjunkturindikator Sæsonkorrigeret	
Nettotal -7 december	Ændring -1 point november -december	Nettotal -5 december	Ændring -3 point november-december
www.statistikbanken.dk/baro8		www.statistikbanken.dk/kbyg44	

Detailhandlens forventninger faldt mest i 2019

Industriens sæsonkorrigerede sammensatte konjunkturindikator faldt i 2019, men har dog det seneste halvår ligget stabilt på nettotallet minus 6 eller minus 7, når der ses bort fra et dyk til minus 12 i oktober. Tendensen for bygge og anlæg har nærmest været vandret igennem hele 2019. For serviceerhverv har tendensen været udpræget faldende igennem 2019, og helt markant er det for detailhandlen, der med nettotallet nul i december, er langt fra sidste års nettotal for december på 11. Samtidig med denne offentliggørelse er det månedlige tillæg *Fokus på konjunkturbarometrene* opdateret med nyeste tal. Tillægget bringer en række uddybninger af konjunkturindikatorernes udvikling inklusive tillidsindikatorer for samhandelslande.

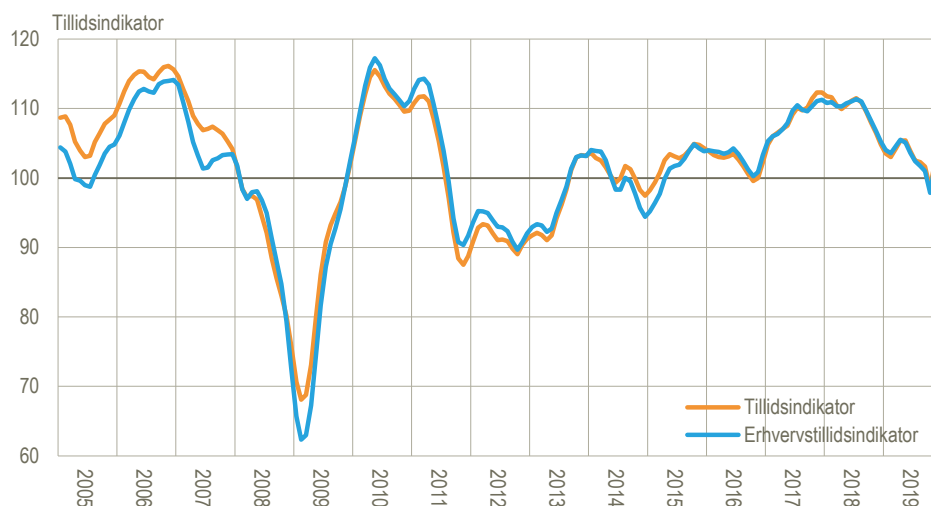
Sammensat konjunkturindikator for de fire erhverv, brud- og sæsonkorrigeret



Tillidsindikatoren er stort set uændret i december

Tillidsindikatoren stiger en anelse fra 102,4 i november til 102,8 i december. Over de seneste to år, 2018 og 2019, har der været en klart faldende tendens i indikatoren, hvilken især er trukket af industri og serviceerhverv. *Forbrugertilliden*, som indgår sammen med de fire erhverv i tillidsindikatoren, har gennem disse to år ikke ændret meget på udviklingen. Det ses af at *erhvervstillidsindikatoren*, som alene er baseret på de fire erhverv, har udviklet sig nogenlunde i samme spor som tillidsindikatoren, men er dog gået lidt ned i december til 101,4 fra 101,9 i november. I *Fokus på konjunkturbarometrene* sammenlignes Danmarks udvikling med tilsvarende tillidsindikatorer for EU, USA og de vigtige samhandelslande Tyskland, Sverige og Storbritannien.

Tillidsindikator og erhvervstillidsindikator for Danmark, indeks 100, sæsonkorrigeret



Anm.: Tillidsindikatoren er baseret på de fire erhvervsgrøner industri, byggeri, serviceerhverv og detailhandel samt forbrugerforventningerne. Data er udglattede, dog ikke for de seneste tre måneder. Kurverne bevæger sig i et standardiseret interval, typisk mellem 80 og 120, med 100 som indekssværdi. Erhvervstillidsindikatoren består kun af de fire erhverv.

Kilde: www.statistikbanken.dk/tillid og [metodedokument](#).

Tillæg til denne Nyt

Fokus på konjunkturbarometrene udkommer i pdf-udgave hver måned samtidig med denne nyt-udgivelse kl. 8. Når nyeste tal fra EU foreligger op ad formiddagen, opdateres tillægget med disse – ca. kl 11:45. *Fokus på konjunkturbarometrene* indeholder en række grafer med forskellige konjunkturbarometerindikatorers udvikling. Sammen danner de en uddybende indsigt i månedens udvikling.

Tillidsindikatorer og sammensatte konjunkturindikatorer og komponenter. Sæsonkorrigerede tal er angivet med (sk) og brudkorrigerede tal med (bk).

		2018		2019				
		Dec.	Juli	Aug.	Sept.	Okt.	Nov.	Dec.
Tillid	Tillidsindikator (bk, sk)	104,6	100,1	104,0	102,8	98,5	102,4	102,8
	Erhvervstillidsindikator (bk, sk)	105,1	101,9	102,1	102,2	97,9	101,9	101,4
Industri	Sammensat (bk, sk)	-6	-7	-6	-7	-12	-6	-7
	Produktionsforventning (sk)	17	8	11	16	8	11	14
	Ordrebeholdning (bk)	-20	-13	-14	-24	-31	-19	-18
	Færdigvarelagre (bk)	16	16	14	14	14	11	16
Bygge og anlæg	Sammensat (bk, sk)	-4	-5	-4	-5	-4	-2	-5
	Beskæftigelsesforventning (sk)	10	3	5	4	6	6	5
	Ordrebeholdning (bk, sk)	-17	-13	-13	-14	-13	-10	-14
Serviceerhverv	Sammensat (sk)	9	8	6	7	4	5	6
	Faktisk omsætning (sk)	10	5	5	8	6	7	7
	Forventet omsætning (sk)	10	9	7	7	6	7	6
	Faktisk forretningssituation	8	9	5	5	1	2	5
Detailhandel	Sammensat (bk, sk)	11	4	7	2	2	3	0
	Faktisk omsætning (sk)	17	12	21	15	12	14	10
	Forventet omsætning (sk)	27	14	16	5	9	9	3
	Lagerbeholdning (bk, sk)	11	14	15	14	14	13	14

Anm.: De sammensatte konjunkturindikatorer med enheden "nettotal" er beregnet som simpelt gennemsnit af to eller tre underindikatorer. Lagerbeholdninger regnes med omvendt fortegn i den sammensatte konjunkturindikator, idet for store lagre anses som ugunstigt. Hvis indikatorerne, der indgår, er brud- og/eller sæsonkorrigerede, vælges disse. Tillidsindikatoren (inkl. forbrugertillid) og Erhvervstillidsindikatoren er sammenvæjede indikatorer med middelværdien 100.
Kilde: www.statistikbanken.dk/2459.

Mere information: Konjunkturbarometrene er udarbejdet i partnerskab med EU-Kommissionen og offentliggøres mere detaljeret på www.statistikbanken.dk/2459 i Statistikbanken. Tilsvarende europæiske data findes hos Directorate General for Economic and Financial Affairs i [DG ECFINs database](#).

Læs mere om forskellige konjunkturindikatorer, og se seneste nøgletal på www.dst.dk/konjunkturdata.

Kilder og metoder: Metoden er beskrevet i [statistikdokumentationerne](#) for de respektive konjunkturbarometre. Kun tidsserier, der udviser en klar sæsoneffekt, er korrigeret for sæsonudsving. Tallene er indsamlet mellem den 25. i måneden før og den 21. i den aktuelle måned. **Nettotal** udtrykker forskellen mellem procentandelene af virksomheder, vægtet efter beskæftigelse, der har angivet hhv. positive og negative forventninger.

Næste offentliggørelse: *Konjunkturbarometer for erhvervene, januar 2020* udkommer 30. januar 2020.

Henvendelse: Erik Slentø, tlf. 39 17 30 88, esl@dst.dk

Bo Eriksen, tlf. 39 17 35 52, bhe@dst.dk